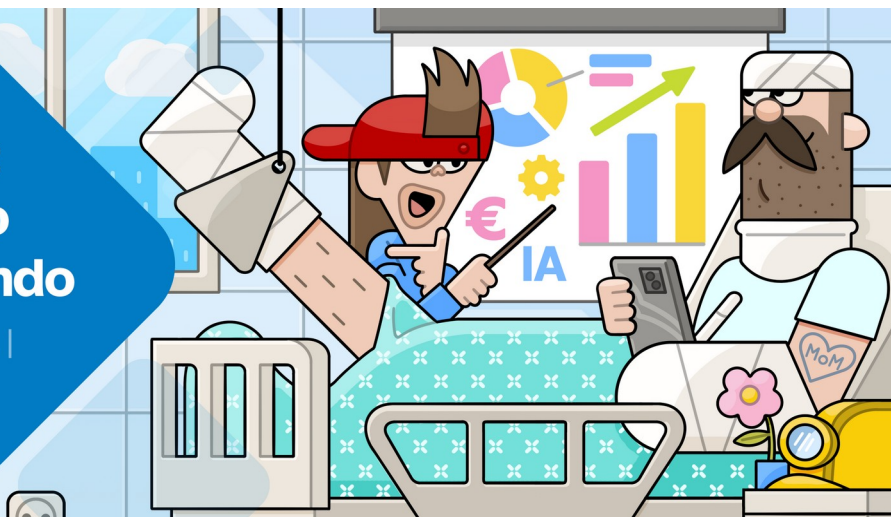


RESUMO DE CONTIDOS

Do trigo á IA: a economía, o motor do mundo

Xeografía e Historia |
3º ESO



Índice

1. A actividade produtiva.....	2
2. Os protagonistas da globalización económica.....	4
3. Os sectores económicos.....	4
3.1. O sector primario.....	4
3.2. O sector secundario.....	10
3.3. O sector terciario ou sector servizos.....	12
4. Retos e límites do modelo económico.....	17

1. A actividade produtiva

Factores produtivos

Os factores produtivos son os elementos básicos que se combinan para producir bens e servizos, cuxo valor conxunto constitúe os custos de produción. Os factores principais son:

- Terra: recursos naturais necesarios para producir: terra, materias primas, enerxía.
- Traballo: tempo e esforzo dedicado polas persoas á produción.
- Capital: bens usados para producir: maquinaria, ferramentas ou instalacións.
- Iniciativa empresarial: coñecementos, habilidades e técnicas dos empresarios.

Axentes económicos.

Os axentes económicos (familias, empresas e estado) están interrelacionados:

- As familias ofrecen o seu traballo a cambio dun salario, compran bens e servizos ás empresas e pagan impostos ao estado, do que reciben servizos públicos.
- As empresas compran materias primas a outras empresas e venden os seus produtos a todos os axentes económicos. Pagan salarios ás familias e impostos ao Estado, do que poden recibir axudas.
- O estado cobra impostos ás familias e ás empresas, paga salarios ás familias que traballan para el, ofrece servizos públicos e seguridade social ás familias, pode subvencionar empresas, e legisla e regula a actividade económica.

Clasificación das empresas

Criterio	Tipos de empresas		
Tmpregados	Microempresas (1-10) / Pequenas (10-49) / Medias (50-249) / Grandes (> 250)		
Titularidade	Privadas (de particulares) / Públicas (do estado) / Mixtas (de particulares e estado)		
Constitución legal	De responsabilidade limitada	Sociedades ou compañías (capital dividido en accións posuídas por socios)	SA Sociedade Anónima
			SL Sociedade Limitada
		Cooperativas	Os socios son os traballadores
	De responsabilidade ilimitada, por exemplo, os autónomos		

A responsabilidade ilimitada significa que os donos responden co seu patrimonio das perdas da empresa. A limitada, que só poden perder o investido na empresa.

Nunha sociedade anónima calquera pode ter accións, sen coñecer os demais socios.

Nunha sociedade limitada a lista de socios é pechada, e deciden se admiten novos socios

Unha empresa **multinacional** ten nun país a sede que centraliza a xestión, pero conta con sedes subsidiarias noutros. Se estas teñen gran autonomía, a empresa é **transnacional**.

O mercado de traballo ou mercado laboral

O mercado laboral está formado pola poboación activa que ofrece o seu traballo e as empresas que o demandan. Olo: as empresas ofertan postos de traballo, non o traballo en si. Se a demanda de traballo é moi alta (as empresas necesitan moitos traballadores) o prezo do traballo (salario) tende a subir. Se a oferta (traballadores) é superior á demanda existe paro, e os salarios tenden a baixar.

A **lexislación laboral** do estado regula a relación entre traballadores e empresas: salario mínimo, idade mínima de traballo, xubilación, xornada laboral, dereito de sindicación e folga etc. En moitos países os traballadores teñen escasos dereitos. Un **sindicato** é unha asociación que representa e defende aos traballadores, unha **patronal** aos empresarios. Sindicatos e patronal asinan convenios colectivos que regulan o traballo nun sector dado.

A **produtividade** é a relación entre a produción e o traballo. Aumenta cando para obter un volume dado de produción necesítanse menos unidades de traballo (medidas en número de traballadores ou en horas de traballo), e iso conséguese con melloras técnicas.

Os sistemas económicos

Un sistema económico é o modo no que unha sociedade organiza a actividade económica, decidindo que, como e para quen producir. No século XX tivo gran importancia o **sistema comunista**, definido polo papel central do estado: posúe os medios de produción, planifica a actividade económica e distribúe a produción priorizando as necesidades colectivas sobre as individuais. Hoxe existe en moi poucos países como Corea do Norte ou Cuba.

Hoxe no mundo domina o **capitalismo ou economía de mercado**, baseado en:

- a propiedade privada dos medios de produción (o capital, de aí o seu nome). Poden existir empresas públicas, pero nas últimas décadas moitas foron privatizadas.
- a libre iniciativa económica, sendo o obxectivo das empresas maximizar beneficios.
- o papel do mercado (de aí o seu nome) como regulador da economía.
- a non intervención do estado na economía, centrado en legislar.

Dentro do sistema capitalista hai **diferenzas**, sobre todo en función do **papel do estado** para corrixir as desigualdades. É case nulo en Estados Unidos ou en moitos países do sur Global. En Europa e outros países o estado do benestar garante a toda a poboación seguridade social (baixas médicas retribuídas, subsidios de desemprego, pensións) e servizos básicos como educación e sanidade. Por iso hai quen fala dun **sistema mixto**.

China é un caso particular. Goberna o partido comunista, e gran parte dos medios de produción está en mans do estado, que fai unha planificación xeral da economía. Pero esta funciona baseándose no mercado, hai empresas privadas e investimento estranxeiro. A este sistema chámase **capitalismo de estado**, ou **socialismo de mercado**.

A lei da oferta e da demanda

Un concepto central do capitalismo é que **o mercado regula a economía** a través do xogo de oferta e demanda. Se a demanda dun produto supera á oferta o prezo aumentará e máis empresas querrán ofrecelo, ata cubrir a demanda. Se a oferta supera á demanda, o prezo diminuírá e as empresas non verán atractiva a produción, que descenderá ao nivel da demanda. Así chegarase sempre ao **punto de equilibrio**.

Para isto debe haber un **mercado de competencia perfecta**: multitude de pequenas empresas na oferta e de pequenos consumidores, sen acordos entre si e que coñezan ben o mercado. Porén, no mundo dominan as grandes empresas. Existe **oligopolio** se unhas poucas empresas controlan o mercado, e **monopolio** se o controla unha (en Europa as leis prohibeno). No mundo dominan os mercados oligopolísticos.

2. Os protagonistas da globalización económica

Unha zona económica é un espazo que presenta características económicas homoxéneas. Existen diferentes maneiras de clasificalas, máis tendo en conta que o mundo está cambiando rapidamente. A seguinte clasificación é sinxela e moi útil:

- A **Triade** económica: Estados Unidos e Canadá, Europa Occidental, Xapón e Corea do Sur. Son grandes potencias económicas, moi desenvolvidas e con alto nivel de vida, pero están perdendo peso relativo pola emerxencia de países como India ou China. Xunto con Australia e Nova Zelandia son os que o FMI denomina **países desenvolvidos**.
- Os **BRICS**: Brasil, Rusia, India, China e Suráfrica, aos que se sumaron outros países no chamado BRICS+. Son países grandes, con moita poboación e recursos naturais. Son **economías emerxentes** en rápido crecemento (e China xa é unha gran potencia económica), pero gran parte da súa poboación segue a ter un baixo nivel de vida.
- **Potencias económicas rexionais**: por exemplo Australia ou México, e algúns BRICS+. Inflúen sobre os seus veciños polo seu maior desenvolvemento económico. Moitos son países emerxentes, cuxa posición consolidouse hai poucas décadas.
- **Países en desenvolvemento**. Son o resto de países do mundo. Dentro deles, a ONU denomina **Países Menos Avanzados** as máis pobres do planeta, a maioría africanos.

O G7 reúne a 7 grandes economías da Triade, e o G20 amplía o número de países.

Coa conversión de China en potencia, a tendencia actual é o desprazamento do centro económico mundial cara o leste: do espazo noratlántico (Europa e América do Norte) ao espazo Asia-Pacífico (de Xapón a Nova Zelandia). O fondo de Cooperación Económica Asia Pacífico inclúe países das dúas beiras do océano que suman dous terzos do PIB mundial.

3. Os sectores económicos

A actividade económica divídese en tres grandes sectores produtivos, **primario**, **secundario** e **terciario**, estreitamente interrelacionados: o primario obtén recursos da natureza, que o sector secundario transforma en bens elaborados utilizados polos outros sectores como bens de produción, e o sector terciario ofrece servizos, ademais de a particulares, a empresas de todos os sectores.

3.1. O sector primario

Inclúe: agricultura, gandería, explotación forestal, pesca e minería. Abastece a 8 mil millóns de persoas, pero o seu peso na economía é baixo tanto en emprego como en achega ao PIB. Altos valores nestes datos indican escaso desenvolvemento dun país.

Falar con propiedade

Agrario refírese ao conxunto de agricultura, gandería e explotación forestal. **Agrícola** só alude ao cultivo da terra. **Agropecuário** úsase para o conxunto de agricultura e gandería.

Tampouco hai que confundir **espazo agrario** e **espazo rural**. O agrario é o espazo no que se desenvolven actividades agrarias, mentres que espazo rural é toda superficie non urbana independentemente das actividades que nela se desenvolvan.

A natureza importa: os factores físicos

A actividade agraria está moi condicionada polo medio, pero a tecnoloxía permite hoxe modificalo profundamente para poder cultivar, cun forte impacto ambiental e alto custo económico. Imos ver os factores e como se consegue superalos.

O clima: temperatura e auga

Cada cultivo necesita un rango de temperatura, humidade e insolación específicos. Por iso os cultivos son diferentes en distintas rexións do mundo, e non existe agricultura na metade da superficie terrestre: en áreas xélicas e desertos, alén dos oasis.

Cos invernadoiros pódese cultivar en calquera clima, e co regadío mesmo en desertos.

O relevo: altitude e pendente

Nas montañas a temperatura diminúe coa altitude: os cultivos adáptanse á altitude ata desaparecer polo frío. As fortes pendentes dificultan as tarefas agrarias e a mecanización.

Os socalcos son terrazas escalonadas que permiten cultivar en fortes pendentes.

O solo: nutrientes

As plantas toman os nutrientes do solo. Os solos máis fértiles son os formados por loes, sedimento eólico moi fino orixinado no período glacial, que se atopa sobre todo en latitudes medias, seguidos dos solos aluviais, formados por limos fluviais tralas enchentes, e os desenvolvidos sobre cinzas volcánicas.

Os nutrientes repóñense con fertilizantes, e os cultivos hidropónicos non precisan solo.

A agricultura

Explotacións e parcelas

Unha explotación agraria é o conxunto de terras xestionadas por un campesiño ou unha empresa. Segundo o seu tamaño as explotacións poden ser:

- **Latifundio**: gran superficie (máis de 100 hectáreas).
- **Minifundio**: pequena superficie (menos de 10 hectáreas).
- **Explotacións medias**: extensión entre ambos extremos.

O descenso de poboación activa agraria e a modernización técnica incrementou o tamaño medio das explotacións, favorecendo a súa mecanización.

Se a explotación é propiedade de quen a xestiona, fálase de **tenencia directa**. Se é total ou parcialmente propiedade allea, de **tenencia indirecta**: **arrendamento** se o alugueiro da terra é unha renda, **parcería** se é unha porcentaxe da colleita.

A **parcela** é a unidade de cultivo en que se divide a explotación. Pode ser regular ou irregular; aberta ou *openfield* (sen peches), ou pechada (con valos ou sebes).

Sistemas de cultivo

Son as técnicas empregadas polos agricultores para desenvolver as súas tarefas.

Segundo uso da rega	Regadío (uso de regadío)	Secaño (sen rega)
Segundo os cultivos	Policultivo (varios cultivos)	Monocultivo (un único cultivo)
Segundo o rendemento por unidade de superficie	Alto: agricultura intensiva . Varias colleitas ao ano	Baixo: agricultura extensiva . Unha colleita ao ano

Os secaños extensivos tradicionais usan o **barbeito** (terras deixadas sen cultivar un ou varios anos para recuperar fertilidade). Tanto a agricultura extensiva como intensiva pode ser moderna ou tradicional.

Sistemas agrarios: agricultura de subsistencia e de mercado

Agricultura de subsistencia	Agricultura de mercado
Produción orientada ao autoconsumo	Produción orientada ao mercado
Explotacións moi pequenas	Explotacións medias e grandes
Sen mecanización nin técnicas modernas	Con mecanización e técnicas modernas
Abundante man de obra	Escasa man de obra
Policultivo	Monocultivo con especialización rexional
Moi baixa produtividade e rendibilidade	Alta produtividade e rendibilidade
Limitado impacto ambiental	Elevado impacto ambiental
Países pouco desenvolvidos	Todo o mundo, sobre todo países ricos

A agricultura de subsistencia, moi pouco produtiva, está en franco retroceso, pero segue a ter importancia nos países menos desenvolvidos, sobre todo africanos. Podemos citar:

1. **Agricultura de rozas:** cultivo sobre cinzas tras queimar (rozar) un sector de selva tropical. Sen abonos, pronto se abandona para rozar outro sector. Hoxe é residual.
2. **Agricultura irrigada monzónica asiática:** moi intensiva e centrada no arroz.
3. **Agricultura extensiva tropical de secaño:** usa amplamente o barbeito.
4. **Agricultura de oasis:** moi intensiva.

A agricultura de mercado hoxe esténdese por todo o mundo, con diferentes graos de tecnificación e rendibilidade. A máis moderna ata se está robotizando. Require unha xestión empresarial complexa e fortes investimentos, polo que dominan as grandes explotacións que os fan rendibles, con parcelas abertas que facilitan a mecanización.

Ante este forte impacto ambiental naceu a **agricultura ecolóxica**, que non usa produtos químicos nin OXM (organismos xeneticamente modificados). Malia ser menos produtiva e máis cara que a convencional, creceu por ser máis sostible e saudable.

A gandería

A gandería é a cría de animais para o seu aproveitamento (coiro, la, carne, leite, traballo...). Ten elevada demanda, en crecemento paralelo ao aumento do nivel de vida. As principais

cabanas gandeiras son a bovina, avícola, porcina, ovina e caprina, con razas seleccionadas nas explotacións modernas, e autóctonas nas tradicionais.

Gandaría intensiva: ten alto rendemento por unidade de superficie, porque os animais están estabulados en granxas e cortes, cunha alimentación controlada a base de pensos. É altamente produtiva, totalmente orientada ao mercado, mecanizada e tecnificada, e require elevados investimentos, chegando as explotacións a ser moi grandes (macrogranxas).

A gandaría intensiva naceu nos países máis desenvolvidos e está estendéndose a todo o mundo. Desvinculadas da existencia de pastos, as granxas adoitan situarse nos arredores das grandes rexións urbanas para abastecer o seu mercado.

Gandaría extensiva: ten un menor rendemento por unidade de superficie, porque os animais aliméntanse en grandes extensións de pastos. Pode ser unha gandaría mecanizada e tecnificada con escasa man de obra moi produtiva, como nos grandes ranchos americanos ou australianos de gando bovino e ovino, orientados á exportación.

Tamén pode ser unha gandaría moi tradicional de autoconsumo moi pouco produtiva, que inclúe o pastoreo nómade de constante desprazamento dos rabaños (presente en gran parte de África e Asia central), e a transhumancia, con desprazamento estacional.

A explotación forestal

A explotación dos recursos forestais chámase **silvicultura**. Figuran entre os moitos aproveitamentos dos bosques a **madeira** para construción e fabricación de mobles; **combustible** como a propia madeira e o carbón vexetal; **alimentos** como froitos e cogomelos; **produtos industriais** como cortiza, caucho ou resinas; espazos de **lecer**, **deporte** e **turismo**. Ademais os bosques teñen unha grande importancia medioambiental.

As paisaxes agrarias

A paisaxe agraria é o aspecto que presenta un territorio tras ser transformado ao realizar labores agrarias. Os elementos que a conforman son as explotacións e parcelas, e os sistemas agrícolas, gandeiros e forestais. Tamén a rede viaria e o **hábitat rural**, o conxunto de construcións nas que reside e traballa a poboación rural. Pode ser **disperso**, con casas illadas e espalladas; **concentrado**, con pequenos núcleos de casas agrupadas; ou **intercalar**, con vivendas dispersas entre núcleos de poboación.

As **paisaxes forestais** son as máis extensas, con dous grandes grupos: o **bosque boreal ou taiga**, de coníferas, e as **selvas** tropicais e ecuatoriais, con especies moi variadas. As masas de **bosques temperados** son máis descontinuas e mesturadas con cultivos e pastos. Inclúen especies autóctonas (caducifolias como faia, carballo, bidueiro ou pradoiro nos bosques atlánticos e continentais; perennifolias como aciñeira ou sobreira nos mediterráneos) e alóctonas (piñeiro, eucalipto).

As **paisaxes agrícolas** dominan en áreas de latitudes medias sen temperaturas extremas e suficiente precipitación, así como nalgunhas subtropicais e tropicais. Son moi variadas:

- nas grandes chairas e mesetas de latitudes medias (cubertas en gran parte con sedimentos de loess), dominan os campos abertos tradicionalmente extensivos de

secaño pero en proceso de intensificación por uso da rega. Nas explotacións, de tamaño crecente, dominan os cereais, cultivos forraxeiros e industriais.

- nos solos aluviais dos vales a rega permite unha agricultura intensiva con explotacións máis pequenas e importante presenza de hortalizas e froitas.
- nas áreas de clima mediterráneo conviven o regadío moi intensivo de cultivos hortofrutícolas e os secaños extensivos, historicamente de cereal, vides e oliveira e hoxe con produción máis variada que inclúe cultivos industriais e forraxeiros.
- en Asia a ricultura monzónica é moi intensiva, e nas últimas décadas modernizouse moito elevando a súa rendibilidade e diminuindo a man de obra.
- en latitudes tropicais destaca a agricultura extensiva de secaño, con distintos graos de desenvolvemento técnico e rendibilidade, e en proceso de intensificación.
- as plantacións tropicais son grandes explotacións xeralmente en mans de multinacionais. Dedicadas a monocultivo de exportación (café, cacao, té...), son moi modernas, pero ás veces seguen contando cunha numerosa man de obra porque é moi barata.

A **paisaxes gandeiras** dominan nas áreas máis secas de pradeiras e estepas: centro-oeste de América do Norte, Patagonia e parte da Pampa en América do Sur, estepa euroasiática, sabanas tropicais de América, África, Asia e Oceanía. Os amplos pastos acollen unha gandería extensiva que vai da tradicional con baixa produtividade (en África ou na estepa centroasiática), ata a moderna de alta rendibilidade en América do Norte, Arxentina ou Australia. Como na agricultura, hai un proceso recente de intensificación, con alimentación mixta (pastos e pensos) e semiestabulación. Nas fachadas litorais de clima atlántico a gandería ten tamén máis peso económico que a agricultura polas boas condicións naturais para pastos e cultivos forraxeiros.

A pesca

Consiste na captura de animais acuáticos, sobre todo mariños. Creceu moito nas últimas décadas polo aumento do nivel de vida e o consumo de peixe. As augas territoriais ou Zona Económica Exclusiva de cada país, con dereito exclusivo de pesca, chega ata as 200 millas náuticas da costa. Diferentes convenios regulan a pesca en augas internacionais.

Os **caladoiros** son sectores de concentración de peixe pola abundancia de plancton, sobre todo nas grandes plataformas continentais, alí onde conflúen correntes cálidas e frías. Destaca pola súa amplitude a plataforma continental do leste asiático. Por iso os principais produtores mundiais son China, Indonesia e a India.

Tipos de pesca

En función dos lugares nos que se pesque distinguimos:

- **Pesca de baixura:** nas proximidades da costa con barcos pequenos, cada vez máis tecnificados, que faenan durante horas. As capturas dedícanse ao mercado local.
- **Pesca de altura:** a centos de quilómetros da costa. Os barcos, máis grandes e tecnificados, poden estar días ou semanas no mar. As capturas oriéntanse ao comercio e á industria.

- **Pesca de grande altura:** lévase a cabo en alta mar, en grandes buques-factoría que pasan meses sen tocar porto e xa transforman e conxelan o peixe.

Un sector con problemas

A pesca enfróntase a dous graves problemas: a **contaminación** dos mares e a **sobrepesca** ou **sobreexplotación** dos recursos polo elevado volume das capturas, que xa afecta a moitas especies. Para tentar revertir a situación estanse a tomar medidas como:

- Para cada especie, fixación de cotas de pesca e establecemento de vedas.
- Aumento das tallas mínimas e regulación de aparellos para evitar pescar alevíns
- Promoción da acuicultura

A acuicultura

Consiste na cría en cativeiro de especies fluviais ou mariñas, e permite dispoñer de peixes, crustáceos e moluscos a prezos razoables, evitando a sobrepesca. A produción da acuicultura, en constante crecemento, xa supera o 50 % do total do consumo de peixe no mundo, e espérase que siga medrando. China é a gran potencia acuicultora mundial.

Un tipo particular de acuicultura é a **miticultura** ou cultivo do mexillón, que en Galicia faise en bateas. O mexillón galego representa arredor da metade da produción mundial, polas óptimas condicións que se dan no interior das rías.

A minería

A minería consiste na extracción de materiais do subsolo. En si isto corresponde ao sector primario, pero nalgúns estatísticas figura no sector secundario como **industria extractiva**, porque a primeira transformación xa adoita producirse a pé de mina.

Segundo o produto obtido diferenciamos tres tipos de minería:

- **Metálica:** extrae metais como ouro, prata, cobre, ferro ou litio.
- **Non metálica:** extrae materiais para construción, industria e xoiería: rochas como mármore ou granito, gravas, areas, terras raras, arxila, xeso, sal, diamantes...
- **Enerxética:** extrae combustíbles fósiles (carbón, petróleo, gas) e uranio.

Segundo a súa localización existen diferentes tipos de explotacións mineiras:

- **Subterráneas:** baixo terra, con túneles e galerías. A **perforación** é un tipo particular en xacementos moi profundos, con pozos de extracción como os do petróleo.
- **A ceo aberto:** instalacións mineiras en superficie. No caso de materiais de construción (rochas, area, gravas) chámanse **canteiras**.
- **Subacuáticas:** dráganse fondos mariños pouco profundos ou leitos de ríos e lagos.
- **Submarinas:** recóllense os minerais depositados a grandes profundidades mariñas. É de desenvolvemento recente, polas melloras técnicas que a fan posible.

A minería está vencellada a graves problemas, entre os que destacan o esgotamento dos recursos (a vida útil dunha explotación é de poucas décadas), o forte impacto ambiental e os conflitos e guerras polos recursos estratéxicos polo seu uso no transporte (petróleo) ou na tecnoloxía (terras raras, coltán, litio...)

Produción e consumo

Os lugares onde se concentran os materiais denomínanse **xacementos**. Cada mineral está asociado a un contexto xeolóxico, e por seren moi variados espállanse polo planeta. En minerais estratéxicos polo seu uso en tecnoloxía destacan África e Asia Pacífico (Australia, China). China domina a produción e as reservas das terras raras, vitais na actualidade.

Os países máis desenvolvidos son os grandes consumidores dos produtos mineiros.

3.2. O sector secundario

As súas actividades máis destacadas son: industria, construción, obtención de enerxía.

A enerxía

As **fontes de enerxía** son recursos susceptibles de aproveitamento enerxético: o sol, os combustibles fósiles, o uranio, a auga, as mareas, o vento, xeotermia, biomasa. A enerxía contida nelas, sen transformar, é chamada **enerxía primaria**.

A **enerxía secundaria** obtense transformando enerxía primaria para que sexa útil na vida cotiá e na actividade económica. Por exemplo, do petróleo (enerxía primaria) obtense gasolina para desprazar vehículos, ou electricidade (por combustión) para iluminar e mover máquinas. Gasolina e electricidade son enerxías secundarias. A electricidade pódese obter a partir de moitas outras enerxías primarias, en instalacións denominadas **centrais**.

En función da súa capacidade de renovación as enerxías primarias son:

- **Non renovables:** esgotables, e relativamente baratas. Son os **combustibles fósiles** (petróleo, gas, carbón) e o **uranio**. Os combustibles fósiles son moi contaminantes, e a enerxía nuclear crea residuos radioactivos e ten risco de accidentes.
- **Renovables:** inesgotables porque se rexeneran. Son a **solar, eólica, hidráulica, mareomotriz, biomasa, xeotérmica**. Non contaminan, pero xeran impacto ambiental.

Produción e consumo de enerxía

Unha ou outra das enerxías renovables están presentes por todo o planeta, pero as non renovables están moi desigualmente repartidas. EUA, Arabia Saudita e Rusia lideran a produción de petróleo. En conxunto, os países do Golfo producen un terzo do total. O país con máis reservas do mundo é Venezuela, seguido de Arabia. O maior produtor de gas é tamén EUA, seguido de Rusia, China, e a área do Golfo Pérsico. O consumo de petróleo e gas está dominado polos países máis desenvolvidos, así que o seu transporte é fundamental, en grandes barcos petroleiros ou gasísticos (o gas viaxa licuado para ocupar menos volume). Destacan as rutas que parten do Golfo Pérsico. Oleodutos e gasodutos son outros medios de transporte, e a loita polo seu control xera moitos dos conflitos actuais.

A produción e o consumo de electricidade están en relación directa co nivel de desenvolvemento e o volume de poboación. O liderado corresponde á Tríade xunto cos países emerxentes. Os BRICS presentan os maiores incrementos no consumo.

A industria

A industria transforma as materias primas en produtos elaborados (destinados ao consumo directo) ou semielaborados (os que necesitan unha segunda transformación). As

materias primas son os recursos naturais que son transformados: de orixe vexetal (como liño ou madeira), animal (como carne ou la) ou mineral (como ferro, petróleo ou granito).

Tipos de industria

En función do destino do ben producido:

- **Industria de base:** producen bens semielaborados que necesitan outra transformación como é o caso da siderurxia (industria do ferro e do aceiro).
- **Industria de bens de equipo:** ofrecen maquinaria e bens de produción ao resto da actividade económica, como por exemplo avións, tractores ou fibra óptica.
- **Industria de bens de consumo:** xeran produtos destinados ao consumidor final, como a industria da alimentación.

En función do volume de materias primas empregadas:

- **Industria pesada:** consume unha grande cantidade de materias primas. A maioría son industrias de base ou de bens de equipo.
- **Industria lixeira:** require menor volume de materias primas. En gran medida coinciden coas industrias de bens de consumo.

Existen diferentes **ramas industriais** segundo o produto elaborado: alimentaria, automobilística, química, metalúrxica etc. Nunha mesma rama pode haber distintos tipos de industria: por exemplo química de base (sosa) e de consumo (cosméticos).

A localización industrial

Unha empresa busca localiza as súas fábricas buscando abaratar custos para maximizar beneficios. Distintos factores explican a localización da produción industrial:

- **Proximidade das materias primas**, importante no caso das industrias pesadas. Por exemplo a siderurxia desenvolveuse en áreas mineiras.
- **Accesibilidade:** boas vías de comunicación que faciliten a chegada e saída de mercadorias. Pola importancia do tráfico marítimo, a industria tende a estar cerca dos portos, sobre todo se están ben conectados por ferrocarril e autoestradas.
- **Proximidade dos mercados**, moi importante para a industria de bens de consumo, sobre todo dos perecedoiros. Por exemplo, a industria alimentaria.
- **Proximidade doutras industrias proveedoras**, importante para industrias de bens de equipo ou complementarias.
- **Disponibilidade de solo** abundante, barato e accesible: as fábricas abandonaron os centros urbanos caros e conxestionados en dirección ás coroas metropolitanas.
- **Disponibilidade de man de obra.** Pode interesar man de obra barata e abundante (localización en áreas urbanas), ou con alta cualificación (localización cerca de centros de formación e investigación ou en áreas atractivas para os traballadores).
- **A lexislación ambiental**, que pode ser máis ou menos esixente. A industria máis contaminante tende a buscar países con escasa protección ambiental.
- **A política de estímulos do estado** para atraer investimento industrial: incentivos fiscais (rebaixa de impostos), subvencións e outras medidas.

A deslocalización

Nas últimas décadas a **deslocalización** mudou a distribución mundial da industria. Consiste en trasladar os procesos produtivos (as fábricas, non a empresa) a outros países buscando maiores beneficios grazas a man de obra barata e lexislación medioambiental e laboral favorable para as empresas. Desde finais do século XX as potencias industriais de Europa e América do Norte viviron un proceso masivo de peche de fábricas trasladadas ao sur e sueste de Asia, Magreb ou Latinoamérica. Mesmo de Europa occidental a Europa oriental (Bulgaria, Polonia, Romanía). O rápido desenvolvemento de China deu lugar a que á súa vez as empresas chinesas comenzasen a deslocalizarse cara o sueste asiático.

Isto acelerou o **descenso do emprego industrial nos países máis ricos**, que aumentou en paralelo nos países de destino: o SE de Asia é hoxe a principal área industrial do mundo. Cambiou así o concepto de **potencia industrial**: xa non se trata de ter moitas fábricas, traballadores e produción industrial, senón de **controlar o capital** e a **tecnoloxía**.

Na actualidade asístese, aínda que en proporción moitísimo menor, ao proceso inverso, **relocalización** ou *reshoring*: o regreso ao lugar de orixe de produción industrial antes deslocalizada. Está causado polo aumento de salarios nos países emerxentes, o encarecemento recente do transporte, problemas de abastecemento (como durante a crise da Covid), mellor control da calidade e o desexo de diminuír a dependencia do exterior nos países de orixe, que dan incentivos fiscais a empresas relocalizadas.

A globalización e a deslocalización fragmentaron os procesos produtivos industriais: nun país deséñase, fábrícanse pezas en diferentes países, e o produto final ensámblase noutro.

As paisaxes industriais

A industria pode aparecer illada, pero en xeral as fábricas adoitan situarse preto unhas das outras, conformando **rexións industriais**. As paisaxes industriais agrupadas son variadas.

- **Polígonos ou parques industriais**. Sitúanse normalmente nas periferias urbanas, e están caracterizados pola regularidade do seu plano.
- **Parques tecnolóxicos**. Acollen unha industria limpa, de tecnoloxía punta, e presentan un aspecto atractivo con zonas verdes e cuidada arquitectura.
- **Complexos industriais pesados**. Acollen grandes instalacións contaminantes, como as petroquímicas, degradando a contorna.
- **Parques empresariais**. Acollen sedes de empresas, non as fábricas. Teñen cuidado urbanismo e arquitectura.

3.3. O sector terciario ou sector servizos

Inclúe as actividades que proporcionan servizos a persoas, empresas ou administracións. Os seus produtos son polo tanto intanxibles, non bens físicos como nos outros sectores.

Dende mediados do século XX produciuse a **terciarización** da economía, debido a:

- A mecanización e robotización diminúe a man de obra nos outros sectores
- Co aumento do nivel de vida incrementouse a demanda de servizos ás persoas
- Demándanse máis servizos a empresas (investigación, marketing, asesorías...)

- Maiores servizos públicos ligados ao estado do benestar
- Expansión dos servizos financeiros e dos intercambios comerciais
- Revolución informática

A terciarización é máis intensa nos países desenvolvidos. No sur Global o sector terciario ten menos peso na economía, cunha alta porcentaxe de empregos non especializados.

Clasificación dos servizos

O sector servizos é tan diverso que é difícil clasificalo. **Segundo o destinatario**, existen servizos **ás persoas** e servizos **ás empresas**. **Segundo quen presta o servizo** diferéncianse servizos **públicos** (do estado), **privados** (de empresas privadas), ou mixtos (prestados por empresas privadas con financiamento do estado). Os servizos públicos distribúense polo territorio para chegar a toda a poboación, os privados concéntranse nas cidades pola súa maior demanda.

Cada actividade do sector terciario ten niveis de cualificación moi diferentes. Os servizos máis especializados son chamados **sector cuaternario**.

O sector terciario é moi importante na **ordenación do territorio**: a xerarquía urbana establécese en función do número e especialización dos seus servizos. O transporte, o comercio e o turismo son os servizos cun maior impacto na organización dos territorios.

O transporte

Consiste no traslado de persoas e mercadorías. Necesita de **vehículos** (ferrocarril, automóbil, camión, barco, avión e outros) e de **infraestruturas** para a súa circulación (estradas, estacións e vías de tren, portos, aeroportos etc.). Algúns produtos teñen medios de transporte propios: **tubaxes** para a auga, o petróleo (oleoduto) ou o gas (gasoduto); **cables** para a electricidade, a telefonía e os datos informáticos.

As **redes de transporte** son o conxunto de infraestruturas. Son estratéxicas, porque o desenvolvemento non é posible sen comunicación nin accesibilidade. Nelas hai **eixes** ou corredores de denso tráfico e puntos centrais ou **nodos**, dos cales algúns son grandes distribuidores do tráfico ou **hubs**, como grandes aeroportos e portos. As redes máis densas e estruturadas están nos países da Tríade e leste chinés, e sobre todo nas áreas de alta densidade de poboación e intensa actividade económica.

O gran incremento do volume de mercadorías e pasaxeiros non sería posible sen os modernos sistemas de transporte: maior capacidade, automatización da carga e descarga, maior eficiencia enerxética. Así reducíronse tempos e abaratáronse custos. Nisto tivo unha gran influencia a xeneralización dos **contedores**, enormes caixas amoreables, fundamentais no comercio. Facilitan o transporte **intermodal** ao permitir transferir o contedor dun medio de transporte a outro (do barco ao tren ou ao camión) para continuar o traxecto.

Medios de transporte

Vantaxes	Inconvenientes
O transporte terrestre: por estrada	
<ul style="list-style-type: none"> • Gran flexibilidade de rutas e horarios. • Permite o transporte porta a porta. • Ideal para distancias curtas e medias. • Infraestruturas máis baratas que outros medios. • Básico para o transporte intermodal. 	<ul style="list-style-type: none"> • Elevado consumo de combustible por unidade de carga. • Limitada capacidade de carga: maior custo unitario. • Conxestión (perda de tempo) e accidentes. • Contaminación acústica e atmosférica.
O transporte terrestre: ferroviario	
<ul style="list-style-type: none"> • Alta capacidade de carga: o menor custo por unidade de carga no transporte terrestre. • Menor impacto ambiental por unidade de carga. • Puntual e seguro. 	<ul style="list-style-type: none"> • Infraestruturas caras (vías, estacións). • Menor flexibilidade de rutas. • Non chega directamente ao destino final (precisa transporte complementario).
O transporte marítimo	
<ul style="list-style-type: none"> • Grande capacidade de carga: o custo máis barato por unidade de carga. • O máis adecuado para grandes distancias. • Emprego de contedores que facilitan a carga e descarga e a transferencia a outros medios. 	<ul style="list-style-type: none"> • Máis lento que outros medios. • Infraestruturas moi caras (portos, instalacións loxísticas etc.). • Impacto e contaminación no medio mariño (verteduras, ruído).
O transporte aéreo	
<ul style="list-style-type: none"> • Moi rápido. • Adecuado para longas distancias e mercadorías urxentes (medicamentos), perecedoiras (flores) ou con alto valor e baixo peso (diamantes). • Alta seguridade. 	<ul style="list-style-type: none"> • Limitada capacidade de carga: elevado custo por unidade de carga. • Alto consumo de combustible e contaminación. • Infraestruturas moi caras. • Grandes perdas de tempo nos aeroportos.

As autoestradas do mar e os estreitos que as controlan

Case o 90 % das mercadorías viaxan en barco, o medio máis eficiente e barato. Os **estreitos** (Xibraltar, Dardanelos, Bósforo, Ormuz, Bab-el-Mandeb, Malaca, Taiwan...) e os **canais artificiais** (Suez, Panamá) son pasos obrigados nas rutas comerciais e teñen por iso gran importancia estratéxica. Son auténticos colos de botella, e se algún colapsa altera gravemente o comercio mundial. O desxeo do Ártico posibilita rutas máis rápidas entre Asia e Europa e América do Norte, incrementando importancia estratéxica deste océano.

O comercio

Consiste no intercambio de bens e servizos, facilitando o contacto entre compradores e vendedores. A compravenda pode ser física, en establecementos comerciais, ou virtual, en plataformas de internet, modalidade que está coñecendo un fortísimo incremento.

Comercio interior

É aquel que se realiza dentro das fronteiras dun país, e nel distinguimos dous tipos:

- **Comercio por xunto ou por groso:** compra grandes cantidades de mercadorías directamente aos produtores para logo vendelas aos retalistas.

- **Comercio polo miúdo, ao retalho ou retallista:** compra a mercadoría aos produtores ou no comercio por xunto, e véndea aos consumidores finais.

O comercio polo miúdo clasifícase segundo a dimensión e a atención ao cliente:

- **Pequeno comercio:** ten reducidas dimensións e presta unha atención personalizada. Tense reducido moito pola competencia das grandes superficies.
- **Grandes superficies:** ocupan grandes extensións, ofrecen unha ampla variedade de produtos e prestan servizo de forma eficiente a un gran número de consumidores. Son **grandes almacéns, supermercados e hipermercados**.

Os **centros comerciais** son espazos onde se concentran moitos establecementos comerciais e de lecer (cafeterías, restaurantes, cines).

O pequeno comercio espállase pola cidade, facilitando o acceso á poboación. Os grandes almacéns máis antigos atópanse no centro urbano, pero os recentes e os centros comerciais na periferia, cerca de vías de comunicación, pola maior accesibilidade e o menor prezo do extenso terreo necesario para o edificio e o aparcamento.

Todo o comercio retallista afronta a explosión do **comercio por Internet**, dominado por grandes plataformas. Para organizar a distribución das mercadorías existen enormes **centros loxísticos** situados nas coroas metropolitanas, en áreas facilmente accesibles.

Comercio exterior

É o que se realiza entre un país e o estranxeiro. Inclúe as **importacións** (compra de bens no exterior) e as **exportacións** (venta ao exterior de bens producidos no país). A balanza comercial é a diferenza entre o valor da exportación e o da importación:

- É **positiva** se as exportacións superan ás importacións (**superávit comercial**).
- É **negativa** se as importacións superan ás exportacións (**déficit comercial**).

A globalización, a política de librecambio, e a xeneralización dos contedores orixinaron unha explosión do volume e valor do comercio internacional. A **OMC** (Organización Mundial do Comercio) fundouse en 1995 para impulsar o comercio entre os estados membros.

As **Áreas de Libre Comercio** suprimen aranceis entre estados. A máis importante por PIB acumulado está no SE de Asia e Oceanía, a máis grande en África. Unha **Unión Aduaneira**, como a Unión Europea ou Mercosur, inclúe ademais unha política aduaneira común. Case todos os países do mundo pertencen a algunha área de libre comercio (algúns a varias).

A Tríade e China dominan o comercio mundial, sendo as rutas máis destacadas a transpacífica, a que une o leste asiático e Europa, e a transatlántica norte.

O turismo

O **turismo** é un desprazamento temporal de polo menos 24 horas, sendo **turista** quen o realiza. Cando a estancia non inclúe pasar a noite, fálase de **visitantes**. O turismo pode clasificarse en función de dous criterios principais:

- Segundo o lugar de destino: **turismo interior**, dentro do país de residencia, e **turismo exterior**, nun país diferente.
- Segundo a motivación: **turismo por ocio**, o dominante; **turismo por motivos profesionais**; **turismo por motivos persoais**, que inclúe visitas a coñecidos, compras, saúde (balnearios) ou relixiosos (peregrinacións e visitas a santuarios).
- O turismo por ocio ten múltiples modalidades, que con frecuencia se solapan entre si: o turismo de **sol e praia** é un dos máis masivos; o **cultural** céntrase no patrimonio; o **de montaña**, o **rural** e o de **natureza** conflúen en moitos casos; o turismo ligado á **auga** inclúe balnearios e actividades en lagos, mares e ríos.

O turismo moderno naceu no século XIX e durante moito tempo foi exclusivo das elites. Converteuse nun **fenómeno de masas** na segunda metade do século XX, debido ao aumento do nivel de vida e a implantación das vacacións retribuídas; o desenvolvemento dos medios de transporte, o aumento da oferta de aloxamentos, a valoración social das viaxes, a fácil planificación actual grazas ás TIC, e a intensa promoción turística.

CONSECUENCIAS POSITIVAS	CONSECUENCIAS NEGATIVAS
<ul style="list-style-type: none"> • Incremento de ingresos e divisas. • Posibilita a creación de numerosos postos de traballo. • Activa a construción, o comercio e a hostalería. • Desenvolve o transporte. • Favorece o contacto con diferentes culturas. • Pode contribuír á fixación da poboación no campo (no caso do turismo rural) 	<ul style="list-style-type: none"> • Incrementa os prezos, en particular da vivenda. • Xera moitos traballos precarios, pouco cualificados e mal retribuídos. • É en xeral unha actividade moi estacional. • Altera a vida cotiá dos residentes. • Aumenta a demanda de recursos como a auga, e xera moitos residuos. • Causa graves danos medioambientais. • Nos países menos desenvolvidos, gran parte dos beneficios son apropiados por empresas (turoperadores) de países desenvolvidos.

Turismo e territorio

O turismo é un importante **factor de urbanización**, como vemos nas estacións de esquí ou en litorais como o mediterráneo. Hoteis e apartamentos turísticos teñen urbanizado áreas onde non existía poboamento, ou transformado pequenos pobos en cidades.

A **estacionalidade** do turismo multiplica a poboación dos destinos durante a tempada alta, saturando infraestruturas e servizos (sumidoiros, recollida de lixo, subministro de auga...), infrautilizados o resto do ano. O **sobreturismo** é un problema crecente nalgúnhas cidades, porque encarece prezos, entre eles o da vivenda, e parte da poboación residente abandona os centros urbanos. Tamén contribúe ao peche do pequeno comercio.

Os fluxos turísticos

Os países máis ricos e poboados son os principais emisores do turismo internacional: América do Norte, Europa, Xapón, cada vez máis China. Os principais destinos son países con recursos turísticos (patrimonio cultural e natural, sol e praia, montañas...), adecuada infraestrutura hoteleira e de transporte, e percibidos como razoablemente seguros.

Europa lidera o turismo mundial. Francia é o país máis visitado do mundo, polo seu patrimonio histórico e artístico. España é o segundo destino mundial, cun importante turismo masivo de sol e praia. Hai que ter en conta algúns países moi pequenos que non poden acoller millóns de persoas, pero teñen un intenso turismo: destinos montañosos como Nepal, ou arquipélagos tropicais como Maldivas ou Seychelles.

Gran parte do turismo mundial é rexional: os turistas viaxan aos países próximos, pero a xeneralización das viaxes aéreas *low cost* popularizou destinos afastados, como o sueste asiático para europeos e americanos.

4. Retos e límites do modelo económico

Cambio de tendencia?

A globalización económica non se detivo por completo, pero si amosa unha ralentización debida aos motivos vistos para explicar a relocalización industrial, aos que hai que engadir as tensións comerciais e políticas entre potencias como China e Estados Unidos (*guerra dos aranceis*), que provocan subas nos aranceis e dificultan o comercio internacional.

Os retos sociais

A globalización xera grandes diferenzas entre países, e no seo de cada sociedade, con gran concentración da riqueza. Consegur un reparto máis equitativo é un gran reto.

O desenvolvemento da intelixencia artificial é outro desafío global, xa que está a modificar profundamente a actividade produtiva e ameaza con destruír moito emprego manual.

Os límites ambientais

A presión sobre o medio ambiente e os recursos naturais increméntase a medida que as actividades económicas se intensifican e masifican, e a globalización multiplica os desprazamentos de produtos e persoas.

A actividade económica contamina solos, ríos, acuíferos e océanos, e xera toneladas de refugallo. A sobrepesca, a intensificación agropecuaria, a deforestación, o elevado consumo de auga (regadíos, industria, intelixencia artificial), o esgotamento dos recursos e as alteracións dos ecosistemas, representan graves ameazas que poñen en cuestión a sostibilidade do actual modelo económico.



“Do trigo á IA: a economía, motor do mundo”, do proxecto cREAgal, publícase coa [Licenza Creative Commons Atribución Non-comercial Compartir igual 4.0](#)