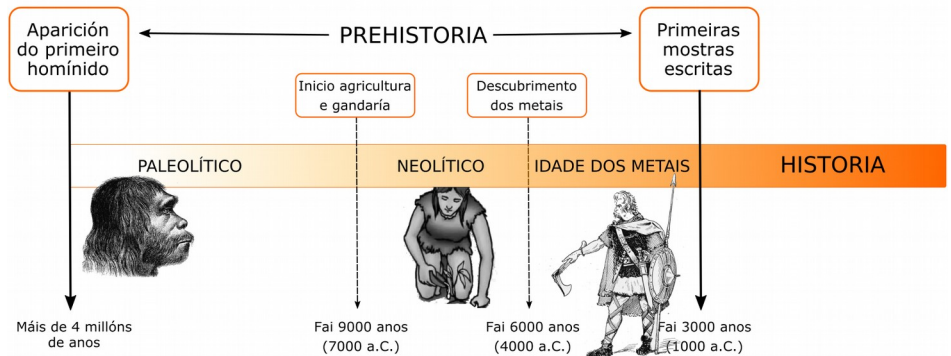


1.- A prehistoria.

Falamos da prehistoria cando nos referimos ao tempo que vai dende a aparición do ser humano (fai máis de catros millóns de anos) ata as primeiras mostras de escritura (fai uns 3000 anos).

A prehistoria é a primeira e máis longa etapa da Historia. Dado que nesta etapa non existía a escritura só podemos coñecer a forma de vida dos nosos antepasados mediante obxectos e pinturas que deixaron en rochas e covas.



Divídese en tres grandes etapas: Paleolítico, Neolítico e a Idade dos Metais.

2.- O Paleolítico.

Nesta época alternáronse períodos de clima moi frío, chamadas glaciacións, con climas máis suaves.

① Os seres humanos: vivían da caza, da pesca e da recolección de froitos, raíces, mel... Do que cazaban e pescaban aproveitaban todo, a carne, a graxa, os ósos, a pel...

Vivían ao aire libre, en covas ou en sinxelas cabanas; agrupados en tribos, de entre 20 e 30 persoas, formadas por varias familias que se axudaban entre elas para sobrevivir. Unha persoa podía vivir uns 20 anos. Cando os alimentos escaseaban abandonaban o lugar e buscaban outro lugar para vivir, é dicir, eran nómades.



Os primeiros habitantes da península Ibérica chegaron dende África fai un millón de anos.

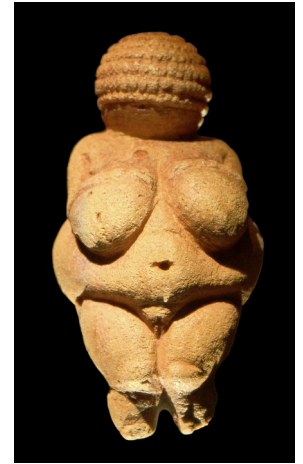
② As ferramentas: Paleolítico significa, literalmente, pedra antiga. Nun principio empregaban pedras e paus sen modificar, despois, golpeando unhas pedras contra outras conseguían darlles forma e así fabricar machadas, frechas e coitelos. Cos ósos e cornos de animais crearon outras



ferramentas como agullas e arpóns. Coas peles elaboraban vestidos, calzado e cubertas para as cabanas.



③ **A arte rupestre:** Cos dedos, plumas e pinceis **representaban animais soltos** nos teitos e muros das covas. As cores conseguíanas do sangue, minerais, a terra ou plantas. Para conseguir relevo nos debuxos aproveitaban os salientes das pedras. Tamén realizaban pequenas esculturas de pedra nas que representaban mulleres, estas figuras chámanse **venus**.



3.- O Neolítico.

A palabra Neolítico significa “idade de nova pedra ou de pedra pulida”. Esta época sitúase entre o 7 000 a.C. e o 4 000 a.C. co descubrimento dos metais.



① **Os seres humanos:** adicábanse á **agricultura**, os primeiros cultivos foron o trigo e o arroz; e á **gandería** de pequenos animais que lles daban comida e roupa. Os primeiros animais domesticados foron a cabra, a ovella, o boi, o cabalo e o can.



Para coidar os cultivos e o gando deixaron de ser nómades e empezaron a formar **aldeas**, situadas xeralmente á carón dun río; é dicir, fixéronse **sedentarios**. Algunhas destas aldeas estaban rodeadas por muros para defenderse de ataques.

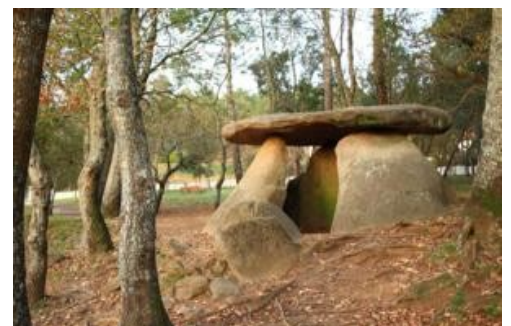
A xente empeza a **especializarse no traballo**, agricultores, gandeiros e artesáns.



② **As ferramentas:** coa aparición das distintas profesións empézanse a fabricar ferramentas de pedra pulida cada vez máis elaboradas. Aparecen os primeiros **muíños de man**.

Co pulo da **artesanía** fixéronse inventos importantes, como a cerámica, onde se fabricaban vasillas, pratos, olas.... para gardar alimentos e cociñar; os tecidos, feitos principalmente coa la, liño ou esparto en teares sinxelos; ou a cestaría.

Ao final desta época empezan a facer construcións con grandes pedras de **dolmens** e **menhires**.



③ **As pinturas do neolítico:** representan **menos animais** e, por primeira vez, empezan a aparecer **figuras humanas realizando** distintas **tarefas cotiáns**, como a recolección de froitos ou a caza. Son pinturas esquemáticas onde o grupo é o protagonista.

Empregaban **unha soa cor** feita con graxa de animais, carbón vexetal, terra e outros pigmentos vexetais.



4.- A Idade dos Metais.

Fai uns 6 000 anos os seres humanos empezaron a producir **obxectos de metal** ao comprobar que este material era moito máis resistente que a pedra ou os ósos.



O primeiro metal que empezaron a empregar foi o **cobre**, podíase atopar en forma de pebidas que se podían traballar golpeándoas con pedras para darlles forma. Dado que non era moi duro empregouse, principalmente, para fabricar **adornos** e **xoias**.

Posteriormente empregouse o **bronze** que é unha aleación de cobre e estaño. Ao ser máis duro e cortante empregouse para fabricar unha gran variedade de **ferramentas** e **armas**.



Roca con bandas escuras de ferro

Finalmente empregouse o **ferro** ao comprobar que era maleable, duro e resistente. Con el fabricáronse **moitos obxectos, ferramentas** e **armas**.

① **Os seres humanos:** moitos poboados foron transformándose en **ciudades**, sobre todo os que estaban en zonas onde abundaban os metais. As casas eran de pedra e **adobe**, unha masa feita con barro e palla coa que facían ladrillos que secaban ao sol. As cidades estaban protexidas por unha muralla de pedra e eran gobernadas por un xefe.

Apareceron **novos oficios** como os **guerreiros** que defendían as cidades e o **comercio** para o intercambio de metais, tecidos, obxectos...





② **As ferramentas:** os metais axudaron a inventar ferramentas completamente novas.

Nesta época invéntase a **roda**, empregada nos carros e nos **tornos** para fabricar a cerámica. Aparece a **navegación a vela** e o **arado** que permitía abrir regos na terra e removelas con facilidade antes de sementar. Estes inventos melloraron considerablemente a produtividade e o transporte.

③ **A arte:** fixéronse monumentos con grandes pedras. Estes monumentos reciben o nome de megalíticos como os menhires, os dolmens e os **crómlech** (grandes pedras colocadas en círculo).



5.- A prehistoria en Galicia.

As primeiras probas de presenza humana en Galicia remóntanse a uns **300 000** anos. As persoas vivían en grupos, eran cazadores e recollían froitos, eran **nómades**. Nas zonas en que podían facelo tamén pescaban e recollían marisco.

Xa no neolítico o clima fíxose máis cálido e húmido o que favoreceu o crecemento da vexetación. Nesta época os habitantes de Galicia **ocupan as zonas altas** por ter unha vexetación menos frondosa e ser a terra menos dura para traballar. Abondan os dolmens e as mámoas, estas eran un morea de pedras e terra que podían conter un dolmen e nas que se realizaban enterramentos colectivos. Nestes monumentos megalíticos atopáronse enxovais funerarios e pinturas nas pedras grandes. Na actualidade consérvanse aínda moitos destes monumentos megalíticos, como o **dolmen de Axeitos** ou o **dolmen de Dombate**, e miles de **mámoas** ademais de outros monumentos como as **pedrafitas** tamén chamados **menhires**.



Marca da Pena Verde. Este menhir sinala hoxe o límite entre os concellos de Ribadeo, Trabada e Barreiros na provincia de Lugo.



Na **idade dos metais**, dado que Galicia era rica en minerais, empezaron a fabricar todo tipo de armas, ferramentas e diversas xoias de ouro para os máis poderosos como “**O casco de**

Leiro” (Rianxo). Nesta época empezaron a esculpirse os **petroglifos** que son debuxos de cérvidos, círculos, labirintos... dos que se descoñece a súa simboloxía. Podemos atopalos por toda Galicia destacando os de **Campo Lameiro**.



O casco de Leiro debe o seu nome ao lugar onde foi atopado, a praia de Leiro (Rianxo).

A finais desta época empézanse a construír **castros**, uns poboados fortificados dos que tamén hai abundantes restos por toda Galicia como o **Castro de Baroña** ou o do monte **Santa Tegra**.