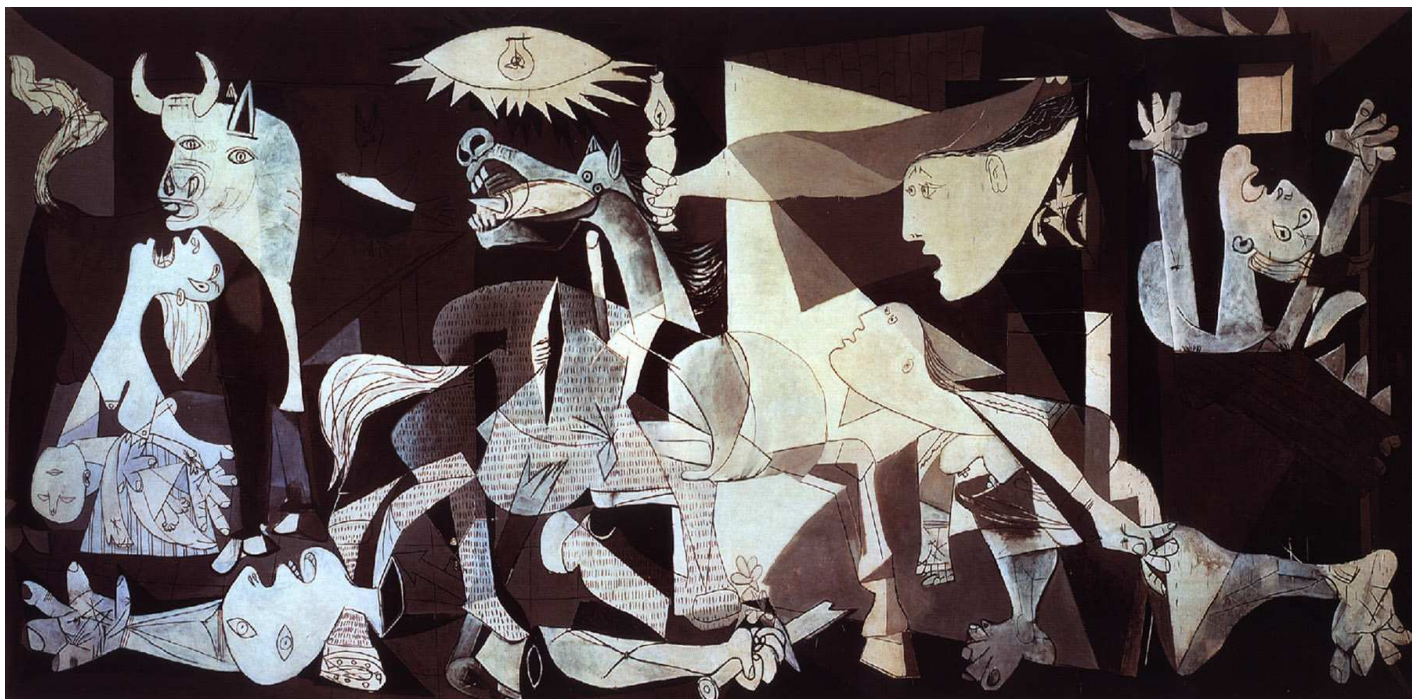


UNIDADE 10: A RUPTURA DA TRADIÇÃO: A ARTE NA PRIMEIRA METADE DO SÉCULO XX.

EXERCICIOS DESCARGABLES AUTOAVALIABLES

1.COMENTARIO DUNHA OBRA PICTÓRICA .

Comenta a obra atendendo aos seguintes aspectos:



a) Análise da obra: técnica, soporte, asunto, textura, liña, luz, cor, perspectiva e composición, tema, valores simbólicos...

b) Identificación: obra, autor, estilo e cronoloxía

c) Contexto sociocultural e estilístico no que xurde. Transcendencia artística da obra e o autor.

Podes completar a información sobre esta obra consultando algún material dos programas educativos desta unidade.

2. CONTESTA BREVEMENTE ÁS SEGUINTE CUESTIÓNS :

2.1. Que é o Neoplasticismo?

2.2. Que linguaxe arquitectónica define o Funcionalismo?

2.3. En que vangarda se enmarca Der Blau Reiter?

2.4. Cales son os principais escultores cubistas?

3. IDENTIFICA AS SEGUINTES IMAXES

Estas imaxes corresponden a obras plásticas representativas dentro das vangardas, e da evolución da obra dos seus autores. Fíxate nas súas características formais, e intenta encadralas nunha vangarda, e na obra do seu autor. Dálle tamén unha cronoloxía o máis aproximada posible.



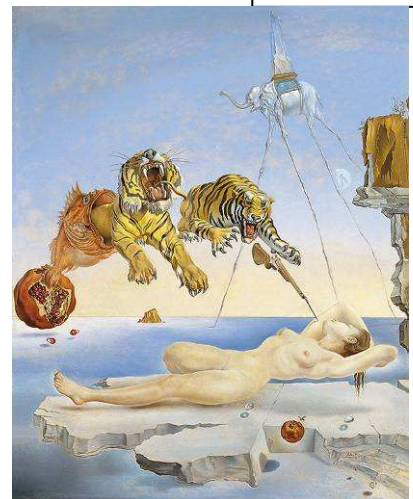
1.....



2.....



3.....



5.....



4.....



6.....



7.....



8.....

SOLUCIÓN.

1. Comentario dunha pintura.

a) Análise técnica e formal.

Esta obra presenta unha estrutura complexa na que se mesturan nove figuras, seis persoas e tres animais en actitudes movidas, nun escenario no que se recoñecen varios elementos arquitectónicos como ventás, un tellado, un chan de baldosas e unha mesa; no alto, unha lámpada e un quinqué. Trátase dunha escena nocturna, na que non queda claro se se trata dun interior ou un exterior.

A composición organízase a xeito de tríptico, que se le de dereita a esquerda, seguindo a dirección na que miran as figuras. Na parte dereita sitúase unha muller que parece gritar cos brazos en alto, atrapada nun incendio. Na parte central, as figuras estrutúranse ordenadamente dentro dun gran pirámide visual, cuxo vértice superior está marcado polo quinqué que sostén o brazo da muller que entra pola ventá; dentro del, outras dúas mulleres foxen asustadas, un cabalo cunha lanza cravada no costado axítase e relincha, un paxaro ao fondo, e un guerreiro desmembrado baixo as patas do animal. Na parte esquerda, un touro, e unha muller que grita mentres sostén ao seu fillo morto.

En canto á técnica e ao soporte, trátase dun cadro feito ao óleo sobre lenzo, de grandes dimensións.

A liña é fundamental, xa que delimita as figuras e separa algúns dos planos de cor; son liñas simples, finas, que conforman figuras de forte carácter xeométrico, fragmentadas en planos que responden a diferentes momentos e puntos de vista, como podemos ver na multiplicidade de planos da figura do cabalo, o touro, e tamén na desfiguración facial dalgúns rostros.

A luz non é naturalista, non ten un centro focal, o que lle da un aire irreal; os elementos que deberían ser focos de luz (ventás, lámpada do teito, quinqué..) non producen claridade; en realidade a luz emana dos propios corpos e planos xeométricos onde se concentra a máxima carga expresiva: cabezas, mans, brazos...están fortemente iluminados.

A gama cromática é moi reducida, límitase á cor negra, ao branco e ao gris no brazo que sostén a lámpada de petróleo e a muller que está debaixo; as tintas son, en xeral, planas, e hai ausencia de modelado; semella unha referencia ás fotografías dos periódicos da época, e tamén concentra un forte simbolismo.

Todas as figuras, salvo o guerreiro morto, están en movemento, no que parece unha desesperada fuxida cara a esquerda.

O espazo é case plano, impreciso, con pequena busca de profundidade nos ángulos superiores (porta aberta, ventá..) e no embaldosado do chan.

Todo o cadro está cargado de múltiples elementos simbólicos e expresivos, relacionados co tema que trata. Aínda que formalmente á composición das figuras e dos planos de representación están cerca do cubismo analítico, o énfase pola dramatización do tema relaciona a obra co expresionismo e tamén co surrealismo; tódolos elementos do cadro contribúen a darlle unha forte carga dramática, expresiva e crítica:

- A deformación intencionada das figuras, e a dislocación dos seus membros, que xenaran un dinamismo desesperado.
- A violencia expresiva dos detalles, dos rostros e os corpos: a lingua afiada do cabalo, a man enérxica do guerreiro morto, as bocas abertas en posición de alarido, as miradas arrepiadas, as actitudes...transmiten terror e angustia, nun clima que adiviñamos cheo de prantos, e gritos.

- O uso da luz , que ilumina as zona onde se concentra a dor e deixa en penumbra o resto, a cor, o espazo (opresivo, sen saída..), contribúen a crear o clima de horror que o autor pretende transmitir.

b) Identificación:

Obra: O Guernica

Autor: Pablo Picasso

Estilo: Cubismo e Expresionismo.

Cronoloxía: 1937

c) O contexto socio-cultural e estilístico ao que pertence. Transcendencia da obra e o autor.

O bombardeo da poboación de Guernica o 26 de abril de 1937 por parte da aviación alemá ao servizo de Franco, no marco da Guerra Civil Española, será o tema desta obra mestra, realizada para o Pavillón de España na Exposición Internacional de París de 1937 . Esta masacre, considerada a primeira gran matanza de civís na época contemporánea, causa un gran impacto mundial; Picasso, impresionado, elíxeo como o tema para o cadro que para a Exposición do 37 lle encargara a II República, e nel a modo de manifesto e denuncia, pretende plasmar o horror da traxedia .

O autor plasma o horror e a destrución da guerra nunha linguaxe a medio camiño entre o Cubismo, o Expresionismo e o Surrealismo. Tódalas figuras do cadro teñen unha aberta simboloxía, que foi froito de múltiples interpretacións en clave histórica, e subxectiva, dentro da personalidade e a obra do propio autor; ao marxe delas, Picasso non se conforma con denunciar un feito concreto, senón que pretende facer unha reflexión co carácter universal acerca do sufrimento, e a barbarie das guerras.

Esta obra sitúase no período central da obra de Picasso, figura clave na creación do Cubismo, xunto a Braque e Gris, que desenvolve un estilo moi persoal que pasa polas seguintes etapas:

As dúas primeiras, na súa obra de madurez, son o chamado período azul, no que emprega tonalidades frías que transmiten de maneira expresiva a sensación de desamparo e soidade (Ciego y lazarillo, 1903), e o período rosa, no que suaviza os tons e utiliza a temática circense. Esta fase precede ás Señoritas de Avignon, cadro que senta as bases do cubismo, estilo que representa unha revolución na linguaxe formal e unha ruptura clara e definitiva co sistema de representación espacial (visión monofocal...) herdado do Renacemento, e supón unha nova maneira de entender e representar a realidade. Dentro das fases do cubismo, ao cubismo analítico corresponden obras nas que se produce a descomposición das formas en múltiples planos xeométricos, e a iluminación se aborda tamén dende planos diversos; en 1912, inaugúrase así unha nova técnica, o *collage*, da que arranca a fase coñecida como cubismo sintético, na que os planos xeométricos se simplifican.

A primeira Guerra Mundial pecha esta etapa do cubismo, e Picasso comeza un período de orientación clasicista; tras 1925 a influencia doutra vangarda, o surrealismo, abre unha etapa na que cubismo e surrealismo se funden nunha obra persoalísima , coma vemos no Guernica (1937). Despois da Segunda Guerra Mundial, a súa última etapa volve de novo a un mundo optimista, no que reflexiona pictoricamente sobre obras mestras do pasado.

Este cadro enmárcase cultural e historicamente na arte da primeira metade do século XX, época marcada polos rápidos acontecementos e cambios que se producen en tódolos ámbitos: expansión económica e xeopolítica europea, imperialismo, Primeira Guerra Mundial, revolución en Rusia, período de entreguerras , crak do 29, aumento

dos fascismos, II República e Guerra Civil en España...avance científicos, sociedade de consumo...

A arte reflectirá este ritmo acelerado de cambios coa aparición continua de novas propostas artísticas, a miúdo de curta duración pero de gran forza innovadora: son as denominadas vangardas históricas ou primeiras vangardas, que abrirán novas vías á creación artística. París será a gran capital cultural de primeiros de século e alí iníciáanse no ano 1905 as vangardas coa aparición do *Fauvismo*; ao mesmo tempo xurdirá en Alemaña o *Expresionismo* e tras eles, o *Cubismo* (1907), o *Futurismo* (1909) e a *Abstracción* (1910), o *Dadaísmo* (1924) e o *Surrealismo*; estes movementos sucédense ás veces paralelos no tempo e no espazo, e escapan á traxectoria dalgúns grandes artistas, coma Picasso, que participarán de varios deles sen renunciar á súa propia linguaxe artística.

2.Contesta brevemente ás seguintes cuestións:

2.1.O Neoplasticismo é unha corrente dentro da abstracción xeométrica, que xurde en Holanda arredor da revista *De Stijl*, (*O Estilo*), que entre 1917 e 1926 aglutina a un grupo arquitectos, escultores e pintores cunha idea en común: *simplificar as formas ata chegar ao seus compoñentes fundamentais*. A nova linguaxe creada baséase na liña recta, os volumes prismáticos simples e as cores planas, repetidos sistematicamente en composicións xeométricas. O autor máis representativo é Piet Mondrian cuxas obras presentan composicións xeométricas con rectángulos de diferentes tamaños de cores primarias, branco ou negro, definidos por un entramado de liñas.

2.2-O Funcionalismo agrupa a varios dos arquitectos máis salientables do século XX, coma Le Corbusier, Gropiur ou Van der Rohe, cunha obra individualizada e moi persoal, que aínda así ten como denominador común a simplicidade de formas e o retorno aos volumes elementais e xeométricos, atendendo sempre á lóxica construtiva que marca a función do edificio. Así mesmo, comparten unha linguaxe arquitectónica común, definida polo uso do formigón armado, que abre novas posibilidades construtivas, e materiais modernos coma o vidro e o aceiro, muros sen función de soporte, o que permite abrir grandes vans e orixina *muros-cortina*., utilización como soportes piares de formigón, con armazón interno de aceiro, cubertas alinteladas, ausencia de decoración ,preocupación pola proporción, espazos asimétricos,planta libre, exteriores baseados en composicións ortogonais, con cornixas moi sobresaíntes, remates a xeito de terraza... É dicir, unha linguaxe que rompe definitivamente coa arquitectura tradicional

2.3.É un movemento creado en Múnic en 1911 por un grupo de artistas alemáns, principalmente pintores expresionistas, que desaparecerá en 1914. Liderado por Franz Marc e Wassily Kandinsky, os principais obxectivos do grupo foron os de manifestar a espiritualidade mediante a arte, a loita contra o academicismo e a expresión da visión interior de cada artista. As súas obras van desde a abstracción pura ata a estética lírica e cromática,no que se deferencia do grupo anterior (A Ponte). O nome do grupo foi tomado dun cadro de Kandinsky e deu tamén título ao catálogo da exposición na que participaron.

2.4. Moitos dos pintores cubistas, como Picasso, serán tamén grandes escultores, pero pola importancia da súa obra destaca Alexandre Archipenko, que introduce o baleiro nas masas, a estética do oco, en obras temperás coma *Torso negro*, ou *O Gondoleiro*

Pablo Gargallo reinterpreta temas tradicionais aplicándolles a estética cubista, ensamblando láminas de ferro ou cobre en diferentes planos como vemos en obras como *O profeta*. O español Xullo González, empregará sistematicamente o ferro, ao que lle aplicará a técnica da soldadura autóxena, e fragmentará as súas obras, ás veces de gran expresividade, en planos diversos. Todos continuarán a súa evolución artística desenvolvendo unha obra moi persoal, na que quedarán as reminiscencias formais do cubismo.

3. Identifica as imaxes:

1. Escultura cubista: Gargallo, *pequena bailarina*, 1924-25.
2. Abstracción xeométrica. Kandinsky, *Amarillo, vermello, azul* (1925)
3. Dadaísmo. Marcel Duchamp, *L.H.O.O.Q.* (1919)
4. Cubismo analítico: Picasso, *Retrato de Ambroise Vollard* (1910)
5. Surrealismo figurativo. Salvador Dalí, *Sueño causado por el vuelo de una abeja alrededor de una granada, un segundo antes de despertar* (1944)
6. Fauvismo. Matisse, *Retrato da raia verde* (1905)
7. Futurismo. Umberto Boccioni, *Forma única de continuidade no espazo* (1913)
8. Expresionismo. Munch. *A Danza da vida*, (1900.)