

UNIDADE 9: A ARTE DO SÉCULO XIX:

0. O SÉCULO XIX: UN MUNDO EN TRANSFORMACIÓN.

O Século XIX estará marcado pola continuidade cos procesos de cambio comezados no século anterior coa Revolución Francesa de a Revolución Industrial, que supoñen a consolidación da burguesía como clase dominante ea fin do Antigo Réxime.



Politicamente, o século iníciase co intento de expansión dos ideais da Revolución Francesa levado a cabo polo Imperio Napoleónico (1799-1815) en toda Europa. Trala derrota de Napoleón, a Europa da Restauración intenta un retorno ao Antigo Réxime, que é truncado polos procesos revolucionarios de 1820, 1830 e 1848, encabezados por unha burguesía que pide recuperar o poder político que corresponde á súa forza política e económica.

Froito deste proceso revolucionario, na segunda metade do século XIX trunfa o liberalismo en Europa: os Estados proclaman as súas Constitucións Liberais, a burguesía conservadora consolídase como clase dominante ao tempo que se desmarca das clases populares, o proletariado urbano, onde se irá introducindo o ideario anarquista e socialista. (movemento obreiro)

Paralelamente xurde unha conciencia nacional que se materializa na creación de novos Estados, en procesos de Independencia nacional, ou na Unificación de Alemaña e Italia na segunda metade do século.

No eido económico, a industrialización continúa o proceso iniciado en Inglaterra o século anterior, contribuíndo ao desenvolvemento do capitalismo, o que provoca un notable aumento dos transportes, a aparición de novas formas de enerxía, e un considerable aumento demográfico, sobre todo nas cidades. Todos estes factores, unidos ao progreso científico e tecnolóxico, permitirán a Europa dominar o mundo ata ben entrado o século XX, traspasando as súas fronteiras mediante a expansión colonial por novos continentes.

A Arte reflectirá este proceso de cambio constante que supón o século XIX: no mundo literario, ao igual que nas artes plásticas, desde fins do século XVIII o Romanticismo, prenderá con forza en Francia, Inglaterra e Alemaña ;na segunda metade do século, o centro artístico indiscutible será París, que se converte en centro creador das principais tendencias pictóricas: o Realismo, o Impresionismo. Neoimpresionismo, o Simbolismo e o Postimpresionismo. Outras cidades como Berlín, Londres, Bruxelas ou Barcelona convértense en centros artísticos grazas á aparición do Modernismo.

A evolución da arquitectura comeza co Historicismo e o Eclecticismo, que e na súa andaina convivirá coas novas propostas derivadas do uso do ferro como material construtivo, e dos arriscados e ornamentais proxectos do Modernismo.

I. A REVOLUCIÓN INDUSTRIAL E O IMPACTO DOS NOVOS MATERIAIS NA ARQUITECTURA: DO ECLECTICISMO AO MODERNISMO.

A arquitectura do século XIX estará condicionada polos parámetros culturais do período, así que será debedora do movemento romántico, pero tamén das innovacións tecnolóxicas posibilitadas pola revolución industrial.

O movemento romántico promoverá unha mirada a períodos históricos do pasado, e tamén a áreas afastadas da civilización occidental; o progreso económico e social, trae a necesidade de novas tipoloxías arquitectónicas para as que se aportarán solucións novedosas posibles grazas aos novos materiais xurdidos dos avances tecnolóxicos da revolución industrial. Destes factores xurdirán as chamadas Arquitectura Historicista e a Arquitectura do Ferro e do Cristal, que non serán necesariamente direccións opostas, xa que igual que os arquitectos dos novos materiais usan a miúdo formas do pasado, os historicistas recorrerán aos novos materiais para solucionar problemas estruturais.

I.1 .O Nacemento do urbanismo moderno.

No século XIX as cidades europeas primeiro, e as americanas despois, experimentarán un crecemento sen precedentes, debido ao transvase de poboación do mundo rural cara un mundo urbano que se está a industrializar. Cidades coma París ou Londres asistiron ao desbordamento dos seus límites tradicionais dunha maneira rápida, co conseguinte amoreamento e a falta de salubridade dos espazos periféricos ocupados polo novo proletariado urbano. A evidencia deste problema, de carácter urbanístico pero tamén sanitario e social, fai que as autoridades comecen a ver a necesidade de planificar o crecemento e a organización dos espazos urbanos. Nace así o urbanismo moderno, disciplina científica que supón o estudo e planificación consciente e ordenada do espazo urbano.



Avenida da Ópera, de Pissarro.1898.

O urbanismo moderno separará os distintos espazos urbanos atendendo aos seguintes esquemas:

- Separación funcional e tamén formal entre as áreas obreiras e os barrios ocupados pola burguesía.

- Cobran importancia as vías de comunicación que conectan os vellos espazos das cidades cos novos.

- Valoración das zonas verdes, e das fábricas como elementos diferenciadores

Deste xeito, a cidade adaptárase á nova estrutura de clases repetíndoa na súa configuración

A **actuación urbanística de París**, dirixida por **Haussmann** a mediados do século, alén de contemplar medidas de saneamento urbano, reestrutura a cidade completamente, abrindo grandes vías ou bulevares que conectaban os puntos neuráxicos da cidade, creando grandes prazas a modo de escenarios fronte a edificios significativos e unificando os modelos das fachadas nos novos edificios; os vellos barrios quedan ocultos tras estes grandes panos urbanos, e a cidade troca definitivamente o seu aspecto medieval pola grandiosidade das grandes perspectivas.

O exemplo de París terá unha grande influencia nos proxectos urbanísticos desenvolto posteriormente noutras cidades europeas como Londres, Viena, Moscova ou Bruxelas.

En España as reformas urbanísticas emprendidas nas principais cidades (Madrid, Barcelona, Bilbao, San Sebastián) a finais do XIX son, polo xeral, máis respectuosas cos

cascos antigos. O **Plano de Ensanche e Reforma de Barcelona** (na imaxe) farase sobre o proxecto presentado por Ildefonso Cerdá en 1859, no que se crea un novo espazo de expansión da cidade, o ensanche, cun trazado ortogonal dos rúas cruzado por dúas grandes vías diagonais para facilitar as comunicacións.



I. 2. Historicismo e Eclecticismo.

O Historicismo como movemento busca revivir estilos ou linguaxes arquitectónicas do pasado. É unha arquitectura que ofrece poucas novidades, apégase á tradición tanto no eido formal coma no construtivo e concentra os aspectos decorativos nos exteriores.

As tipoloxías arquitectónicas deste estilo son amplas: igrexas, palacios, edificios de carácter público...e en cada unha delas se usará un modo construtivo diferente, orixinando unha variedade de estilos que pasan polo neogrego, *neorromano*, *neoárabe* (sobre todo en España)...ata o máis aceptado e difundido: o neogótico.

Dende 1830 algúns arquitectos e teóricos, convencidos da superioridade técnica do estilo gótico, converten o **estilo neogótico** nunha verdadeira alternativa ao clasicismo e tamén ao resto dos estilos históricos. O arquitecto inglés Pugin, realiza a decoración neogótica do **Parlamento de Londres** construído por Barry a finais da década dos 30, e a mediados de século, en Francia o arquitecto Viollet-le-Duc, bo coñecedor da arquitectura gótica, conecta coas novas técnicas ao propoñer nos seus escritos o uso de solucións arquitectónicas que combinen o sistema construtivo e o aspecto formal da arquitectura gótica co uso dos novos materiais industriais.

O **neogótico** será o estilo arquitectónico predominante ata finais do século XIX en case toda Europa; en España seguirán este estilo obras como a **Catedral da Almudena**, en Madrid.

Outras variantes historicistas obedecerán as distintas historias arquitectónicas de cada país, o que explica a importancia en Italia do *neorrenacemento veneciano*, ou en España o neoplaresco ou o **neomudéjar**.

Cara a fins de século, os estilos estarán divulgados que rematarán por mesturarse, aparecendo a **arquitectura ecléctica**, que orixinará numerosos edificios durante fins do século XIX e comezos do XX. Na difusión deste estilo resultou decisiva a intervención urbanística de Haussman en París, onde se impulsou un tipo de construcións onde, sobre a base da arquitectura francesa anterior se buscan edificios monumentais. Quizais o edificio máis representativo, que exercerán forte influxo sobre outras construcións Europeas, será o edificio da **Ópera de Garnier**(1861-1874). En España xorden edificios eclécticos como o Casino de San Sebastián, ou a **Casa do Concello da Coruña**, de Pedro Mariño Ortega.

I.3. A Arquitectura dos novos materiais.

- **A arquitectura feita por enxeñeiros.**

Dende fins do século XVIII os cambios socioeconómicos farán que xurdan novas necesidades construtivas: vías férreas, pontes, fábricas, mercados, vivendas populares necesitan ser construídos con rapidez e un custo económico baixo. Ademais, plantexan problemas estruturais que solo esixen solucións atrevidas solo posibles se se utilizan os novos materiais. A utilización do ferro ofrece respecto aos materiais tradicionais que vantaxes como o seu baixo custo (pode producirse en grandes cantidades, de aí o seu

baixo custo e pode transportarse facilmente), a súa funcionalidade, xa que permite cubrir grande espazos con mínimos soportes, e a súa maior resistencia e ductilidade.

A pesares destas vantaxes, a tradición construtiva pesará sobre os arquitectos, polo que nun primeiro momento serán os enxeñeiros os que comecen a usar o ferro fundido como material construtivo para construír pontes como a **Ponte sobre o Severn** 1779 ou a **Ponte das Artes**, en París (1803), e cubertas coma a do Teatro de París (1796). Nas décadas seguintes xeneralízase o uso do ferro en obras de enxeñería no continente europeo e sobre todo en Gran Bretaña, con obras coma o **Pavillón Real**, construído en 1818 por John Nash.

Cara a mediados do século XIX a evidencia das calidades construtivas dos novos materiais vaise impondo á tradición, e os grandes arquitectos comezarán a empregar o ferro, xunto ao cristal e o formigón armado. **Henri Labrouste** realizará entre 1843 e 1850 a Biblioteca de Sainte Geneviève, en París, que é o primeiro edificio público realizado desde a súa cimentación con **ferro fundido** e **ferro forxado**, e en 1868 a **Biblioteca Nacional de París**, cuxa sala de lectura está constituída por cúpulas de cristal sostidas por finas columnas de ferro de nove metros de altura. Un paso máis na arquitectura do ferro será a súa utilización como elemento expresivo e final, non solo estrutural: a fins de século arquitectos coma o americano James Bogardus levarán o ferro e o cristal ao exterior dos edificios, na construción de fachadas.

Na consolidación desta arquitectura terán moito que ver as Exposicións Universais; a primeira realizarase en Londres en 1861; o **Palacio de Cristal**, construído para albergala por **J.Paxton** responderá aos requirimentos de amplitude e diafanidade necesarios. Na súa construción utilizará elementos de ferro prefabricados, co que a construción se reducirá a un problema de montaxe e orixinará un espazo interior luminoso e de escala xigante que iniciará o camiño dos

Contamin e Dutert. Galería de Máquinas. 1889. París.



alardes arquitectónicos do ferro e do cristal no que estes edificios chamados “Galerías para as Máquinas” van gañando en amplitude e importancia visual, como exemplifica a **Torre Eiffel**, realizada para a exposición de París de 1889.

- **A Escola de Chicago.**

A fins do século XIX, a arquitectura historicista comeza a desaparecer, especialmente nos Estados Unidos, onde a cidade de Chicago será a cuna da arquitectura utilitaria e racionalista que predominará no século XX. Esta cidade será dende mediados do XIX un importante centro comercial e industrial e experimentará un forte crecemento demográfico. Cando, tras o incendio de 1871, que arrasa parte de cidade, se inicia a súa reconstrución, a demanda de oficinas, vivendas, hoteis...e tan apremante que os arquitectos botarán man de novos materiais (ferro e formigón) e as novas tecnoloxías o que orixinará un novo tipo de edificio: **o rañaceos**.

O rañaceos xurde pola coincidencia de factores de diferente índole que obrigan a buscar procedementos para edificar en altura: o encarecemento do chan, o invento do ascensor, e sobre todo a utilización de armaduras metálicas que permiten supoñer pisos. Os edificios constrúíranse sobre un esqueleto de vigas de ferro (máis tarde de **aceiro** ou **formigón**) recubertas con cerámica refractaria. O feito de que varios

arquitectos usen estas solucións construtivas ao mesmo tempo é o que nos permite falar dunha escola, a Escola de Chicago. **Le Baron Jeney** construíra os primeiros rañaceos, usando os chamados **muros-cortina**: o muro exterior, é substituído por columnas de ferro e cristal, **Burham e Root** altos rañaceos de vidro e cerámica branca, e Richardson rañaceos que tocan o estilo ecléctico; a figura máis salientable desta escola é **Louis Sullivan**, cuxas obras acadan un grado de funcionalidade que o converte nun precedente da arquitectura racionalista do século XX. Os seus rañaceos, de gran monumentalidade, teñen unha estrutura que combina verticalidade (nas plantas intermedias) coa horizontalidade da base e do ático, con fachadas reticulares con grandes ventás abertas sobre o muro; os aspectos decorativos, desenvolto no interior dos edificios, apenas aparecen no exterior, no que domina o rigor funcional baixo a premisa “*a forma segue a función*”. Entre as súas obras máis salientables atópanse o *Auditorium de Chicago* (1887-89) e os *Almacéns Carson* (1899-1906).



Almacéns Carson, Pirie, Scot and Co.
Por **Louis Sullivan**. 1899-1904. Chicago.

(...) Quizais sorprenda este desprezo decorativo nun arquitecto coñecido pola famosa frase “*a forma segue á función*”. A estrutura e a ornamentación aparecen escindidas. Só o entrechán e a primeira planta están revestidas de ornamentación naturalista, plana e de trazo fluído, follas de acanto lobuladas e espiñentas e bandas espirais de ferro fundido. No resto, o revestimento de pranchas lisas e no ritmo uniforme das ventás horizontais atoparemos o tratamento xeométrico de fachada característico dos seus construtores.

Edificio Reliance

Por **Daniel Hudson Burham e John Wellborn Root**. 1890-1895

Intención de eliminar as referencias aos estilos históricos, simplificación do revestimento exterior entendido como postura estética. Rañaceos de vidro e cerámica branca de cambiantes efectos ópticos. Ventás corridas separadas por bandas decorativas que sobresaen lixeiramente. O edificio non foi concibido unitariamente. Proxéctase ao primeiro cunha altura de cinco pisos; á morte de Root, Burham e o enxeñeiro(...)pensan en 10 pisos máis que realizan sen ningunha variación. Esta operación de multiplicación ponnos en relación o rañaceos cos principios que rexen a industria.



I.4. O Modernismo.

O Modernismo é o nome que recibe en España o movemento de carácter internacional que intenta renovar as artes e desenvólvese entre os séculos XIX e XX. (1890-1910).. Nace en Bélxica da man de Van de Velde e Víctor Horta, e tanto en Bélxica como en París recibirá o nome de **Art Nouveau**. En Viena denominarase *Secessionstil* e en Inglaterra falaremos do *movemento Arts and Craft*, o mesmo que en EEUU; en Escocia falaremos da *escola de Glasgow* e a obra de Mackintosh, en Italia do estilo Liberty ou floreal, e en Alemaña do *Jugendstil*. Todos comparten o afán innovador, pero acadan solucións moi disímiles, por isto fálase que non constitúe un estilo senón un movemento que buscou derrubar a orde establecida nas belas artes e nas artes aplicadas .O seu carácter é urbano.e burgués e busca unhas formas máis refinadas que as ofrecidas pola produción industrial, compaxinando funcionalidade e beleza nun intento de crear unha cidade agradable, elegante, moderna e alegre. co deseño e a integración de todas as artes.

Como movemento, o modernismo deixa de lado as solucións que a revolución do ferro e do cristal achegan á arquitectura, aínda que se serve dos novos materiais para a decoración de interiores e o forxado de rexerías.

Revalorizan toda a produción artesanal: carpinteiros, ferreiros, vidreiros, etc. Esteticamente pretende recrear os procesos e as formas da natureza e, en xeral, rexeitan os esquemas simétricos en prol do ondulado, a liña curva e a decoración orgánica que transmite vitalidade, forza, asimetría e irregularidade.

- En **Bélxica, Francia e España**, a arquitectura modernista caracterízase pola utilización dalgúns motivos “históricos”, e polo carácter ondulante, emotivo e vital dos espazos.

En **España** o modernismo desenvólvese sobre todo en Cataluña, onde a burguesía catalá , apoiará unha arquitectura que xulga refinada e moderna . Entre os arquitectos cataláns sobresaen as figuras de **Lluís Domenech i Montaner**, quen realiza o **Palau da Música Catalana**, e de Antonio **Gaudí** quen dende 1900 realizará en Barcelona obras salientables como a **Casa Batlló** , **Casa Milá**, o **parque Güel** ou a **Sagrada Família**. Nelas aprécianse as características do personal estilo deste autor:



-Gusto pola policromía no uso dos materiais (ladrillo, pedra, cerámica...).

-Uso do mosaico como revestimento.

-Exuberancia decorativa co motivos fantásticos e de inspiración naturalista.

-Solucións estruturais atrevidas: paredes ondulantes, elementos con formas orgánicas..fusión da escultura coa arquitectura.

Víctor Horta é o pioneiro en Bélxica e en toda Europa do Art Nouveau. Na súa obra usa o ferro (como material estrutural e decorativo) e o cristal, predominan as liñas curvas, e organiza a distribución dos interiores de maneira libre. A **casa Tassel** (1892-93), en Bruxelas, é a súa obra máis salientable

En Francia , a influencia belga deixase ver en **Hector Guimard**, que realiza en 1900 as **Bocas das estacións de metro de París** , feitas con ferro fundido con formas vexetais e unha forte asimetría.

- En **Gran Bretaña** e **Austria** o modernismo terá unha concepción máis severa, baseada na liña recta o carácter xeométrico. Destaca a figura do escocés **Mackintosh**, cuxa obra mestra é a **Escola de Arte de Glasgow**, realizada con ferro, cristal e tamén pedra, e caracterizada polo emprego das liñas rectas, formas prismáticas, planos claramente definidos, asimetría, superficies espidas,e decoración xeométrica.

Esta liña terá continuidade en Austria onde as obras de **Otto Wagner** , **Olbrich** ou **Hoffman** desenvolverán un estilo que enlazará coa arquitectura racionalista alemá dos anos 20 que estudarás no seguinte tema. Entre as obras máis salientables están o **edificio da Secesión de Viena** , de **Olbrich**,(na imaxe) na que as formas xeométricas se lle pon o contrapunto da cúpula metálica e decoración vexetal, ou o **Palacio Stoclet**, de **Hoffmann**.



II. AS ARTES PLÁSTICAS DO ROMANTICISMO AO IMPRESIONISMO.

A primeira metade do século XIX estará marcado no terreo cultural e artístico polo desenvolvemento do Romanticismo, que canalizará o ambiente de desexos de liberdade individual e colectiva da Europa das revolucións liberais. Na segunda metade de século, a pintura vaise afastando do ideario romántico e tomará a realidade como asunto, ben como testemuña ou denuncia, ben como referencia paisaxística, orixinando o Realismo pictórico. Xa cara os anos oitenta do mesmo século os pintores impresionistas emprenden unha verdadeira revolución formal e temática que será continuada polos postimpresionistas, nunha dinámica de cambio e preocupación polos propios valores da pintura (pola pintura en si, á marxe do seu contido) que continuarán as vangardas do século XX..

A escultura, vivirá un momento de importante produción, debido ao gran número de encargos para as renovadas prazas e actuacións urbanísticas.

Courbet, o Estudo do pintor. 1854



II.1. O Romanticismo.

O Romanticismo, aínda que ten as súas primeiras manifestacións no século XVIII, desenvolverase maioritariamente entre 1820 e 1850. Máis que estilo artístico, podemos considerar o Romanticismo un movemento que xorde da oposición á frialdade estética do Neoclasicismo, en consonancia co ideario nacionalista e liberal da burguesía revolucionaria deste momento, e ten como trazos máis característicos a exaltación do individualismo e da liberdade, tanto persoal coma nacional, a busca das raíces nacionais no pasado, a reivindicación do sentimento, e a tendencia á evasión no espazo e no tempo.

O Romanticismo eleva a categoría artística os temas de actualidade e a visión subxectiva do artista, rompendo coa tradición clásica, polo que se pode considerar o primeiro movemento de vangarda da Historia da Arte.

Artisticamente desenvolverase sobre todo na literatura e na pintura, onde, respondendo sempre á persoal visión do artista, abordará unha temática variada:

- Acontecementos históricos ou actuais que reflicten os ideais románticos.
- Temas relacionados coa Idade Media
- Gusto polo exótico, o imaxinario e o irracional.
- Situacións límite ou desesperadas, que se prestaban á exaltación dos sentimentos.
- Paisaxes sublimes ou pintorescos...

Formalmente, aínda que carece dunha linguaxe específica, obedece a algúns trazos xerais:

- Primacía da cor, pola súa capacidade expresiva.
- Busca de dramatismo mediante os fortes contrastes lumínicos
- Composicións movidas e actitudes expresivas, fortes e vitalistas.
- Técnica rápida, con pinceladas soltas e pastosas

Os grandes centros artísticos deste momento son Inglaterra e Francia, onde París se consolida como capital da arte ata ben entrado o século XX.

En **Francia**, na pintura romántica aparecerán dúas concepcións pictóricas: unha tendencia clasicista, representada por Ingres (que xa estudaches no tema anterior), e a tendencia colorista de Delacroix e Gericault.

A Obra de **Théodore Gericault**, contén un cromatismo moi vivo, que orixina contrastes violentos, estrutura as composicións e lles serve para transmitir emoción e sentimento, como se pode ver en nalgún dos seu cadros con escenas de batallas, ou en **A Balsa da Medusa**.



A Balsa da Medusa, de Gericault, é un óleo sobre lenzo pintado no 1819.

O tema corresponde a un feito real, acontecido tres anos atrás, que narra a desesperación e agonía dun grupo de colonos franceses que, tras o afundimento da Medusa (barco do goberno francés) fronte as costas de África, reclaman dende a súa balsa axuda a unha embarcación que pasa sen velos. Tras doce días á deriva, só sobreviviron quince de cento cincuenta. O feito tivo unha gran repercusión na opinión pública, xa que o capitán do barco(...) puxérase a salvo abandonando ao seu destino aos pasaxeiros, que recorreran incluso ao canibalismo. Este cadro, como algunhas obras do seu contemporáneo Goya, reflicten a deshumanización e irracionalidade dunha situación límite. A súa modernidade radica en outorgarlle a un tema de actualidade, nun formato de grandes dimensións (...) a mesma importancia que ata ese momento se reservara á pintura de Historia. As formas créanse mediante masas de cor e non, como na pintura neoclásica, mediante liñas ben definidas. A composición en aspa e as actitudes das figuras danlle ao cadro unha axitación frenética e un dramatismo ao que contribúen tamén as luces violentas e contrastadas, o que nos remite de novo ao barroco.

J.Maroto. Historia da Arte

Delacroix mostrará nos deus temas o gusto polo exotismo (como **na Morte de Sardanápalo**, de 1827), e a idea de liberdade persoal ou nacional (**A Liderdade Guiando ao pobo**, 1830), expresando ,ao igual que Gericault o compromiso social do artista. A súa pincelada é solta, o cromatismo moi acusado, e as composicións complexas.

O **romanticismo inglés** carece, en xeral, de dimensión política; a súa gran aportación reside *no tratamento da paisaxe*, que transmite unha nova visión da natureza, moi emocional, reflectindo estados anímicos, sentimentos e paixóns. **John Constable** realiza obras de temas pintorescos e apracibles sobre apuntes tomados do natural, nas que a liña case desaparece fronte as manchas de cor e os efectos lumínicos, ao igual quen a obra de **William Turner** que representará a natureza axitada, turbulenta e pasional, en obras compostas por pouco máis que manchas de cor e luz que insinúan efectos atmosféricos, como podemos apreciar en **Chuvia, vapor e velocidade**, no que o debuxo e as formas se dilúen nunha luz brillante e unha atmosfera envolvente.

En **Alemania** entre os pintores sobresaíra a figura de **David Fiedrich**, quen nos achega na súa pintura unha visión do home superado polas forzas de natureza. Pintará paisaxes dramáticas, nas que insignificante presenza do home deixa paso á inmensidade das forzas da natureza.

II.2. O Realismo.

O Realismo é un novo movemento artístico que, tanto na literatura como nas artes plásticas, se centrará na realidade máis cercana e cotiá, deixando atrás o espírito romántico de evasión e idealización histórica. Terá gran pulo na Francia de mediados do século XIX (entre 1848 e 1870) e na súa xénese están os cambios socioeconómicos deste momento, entre eles a implantación da burguesía no poder, os problemas sociais da industrialización, e o desencanto polo fracaso dos procesos revolucionarios do 48.

As innovacións afectarán maiormente ao eido temático: os temas medievais, orientais e históricos substitúense por temáticas do presente, que tentan ser tratados con aparente obxectividade, ás veces cunha clara actitude de denuncia política e social. As imaxes non se idealizan, o enfoque é directo. Formalmente, priman na composición os esquemas casuais, por influencia da aparición da fotografía, e a técnica libre. Os pintores franceses Courbet, Millet e Daumier exemplificarán coas súas obras as características deste movemento.

Gustave Courbet representará nas súas obras unha realidade que rexeita, mostrando con elo unha actitude de denuncia e compromiso social; usa a pintura coma documento. Cadros como **Un enterro en Ornans**, ou o **Estudo do pintor**, teñen gran formato, tratan temas cotiás, dunha maneira naturalista, na que o debuxo cobra forza, así como detallismo. Nas cores predominan os negros e os pardos, pola influencia de pintores barrocos como Velázquez ou Caravaggio, aos que admira.

Jean François Millet, pintor de orixe rural reflicte esta temática nas súas obras: vidas campesiñas, humildes e duras. Tecnicamente usa composicións simples, cunha ampla gama de cores nas figuras e nos fondos, nas que predominan amarelos, ocres e pardos, e un contrastado tratamento da luminosidade. As súas obras máis coñecidas son **Ó Ánxelus**, ou **As espigadoras**.

Honoré Daumier, tamén escultor e caricaturista é un agudo observador da realidade do seu tempo. As súas pinturas mostran, de maneira crítica, a vida e os costumes da época, sobre todo os da xente humilde, en obras xeralmente de pequeno tamaño, composicións sinxelas, a miúdo con figuras en primeiro plano, cores sobrias e escasas, xogos de luces e sombras.... É, unha pintura máis gráfica, menos detallista que as dos outros dous autores, pero cunha gran forza expresiva., como se pode ver na obra **A lavandeira** (1863)

(...) Un motivo aparentemente intranscendente constitúe o tema do cadro: unha lavandeira que leva debaixo do brazo un fardo de roupa axúdalle á súa filla, unha rapariga, a subi-los derradeiros chanzos dunha escaleira. Con tan sinxelo asunto Daumier realiza unha obra sorprendente: o primeiro plano, no que se sitúan as personaxes, recórtase case nun contraluz maxistral sobre as casas do fondo, e lógrase así un efecto de profundidade magnífico á vez que se potencia o trazo sinuoso que delimita con firmeza as figuras principais. Nelas, Daumier deixa constancia dun excelente estudo da realidade: a forma en que ascende con dificultade a nena (...) e a dozura coa que a nai, concentrada no xesto, sostén a man da súa filla para axudarlle son unha verdadeira demostración de sobriedade e habilidade pictóricas(...)



No realismo, a paisaxe despóxase do significado simbólico e idealista que lle dera o romanticismo e pasa representar a realidade que o configura. Os paisaxistas do realismo concéntranse nos aspectos formais da paisaxe, que interesarán por si mesmos, non como instrumento ; por aí comezará un camiño cara a a exploración de valores plásticos da pintura que iniciará a arte moderna e o impresionismo. Nesta evolución da pintura paisaxística é fundamental a aportación de **Jean Baptiste Corot** e da **Escola de Barbizon**, en **Francia**, que pintan paisaxes caracterizadas polo tratamento obxectivo da natureza, en paisaxes que xa non están idealizadas, e que presentan unha técnica case abocetada, resultado da **pintura ao aire libre**, das pinceladas curtas, e das cores claras non que interesas o efectos da luz e da atmosfera sobre os obxectos.

II.3.O Impresionismo.

O impresionismo é considerado o primeiro movemento artístico revolucionario da arte contemporánea. Deixa atrás os parámetros da arte anterior e atenderá a novos criterios estéticos.

Os pintores impresionistas constitúen un grupo coherente e consciente de si mesmo que xurde en París en torno a 1860 ; é resultado dos intereses comúns dun grupo de artistas, nos que ademais de pintores coma Monet, Passarro ou Sisley, atópanse novelistas como Zola ou Claudel, marchantes de arte... Deste grupo sae a vontade colectiva de realizar un arte novo, á marxe da arte aceptada nos *Salóns Oficiais*. No ano 1874 organizan a súa primeira exposición colectiva, nos salóns do fotógrafo Nodar e en 1886 expoñen por última vez xuntos.

O movemento desenvólvese sobre todo despois da guerra de 1870 co regreso de Inglaterra de Monet , Sisley ou Pissarro. (...). O Impresionismo, xurdido ás beiras do Sena, ao Oeste de París, debe o seu nome ao cadro de Monet *Impresión, sol nacente* (1872) presentado na primeira exposición impresionista. Segundo parece , o poeta e pintor Louis Leroy foi o primeiro en utilizar o termo impresionista nun artigo sobre a exposición publicado polo periódico *Le Charivari* (...) no que se mostra á favor do movemento. Non todo o mundo se mostra tan favorable; basta, como exemplo, a burla en *La Presse*: “ Esta escola suprime dúas cousas: a liña, sen a cal é imposible reproducir a forma dun ser animado ou dunha cousa, e a cor, que confire a aparencia de realidade á forma. Unte con branco ou negros tres cuartas partes dun lenzo, refrégueo con restos de amarelo, aplique ao azar algunhas manchas vermellas e azuis, e obterá unha impresión de primavera ante a cal os seus adeptos quedarán extasiados.”



Os pintores impresionistas fixaranse na obra de pintores do pasado, aos que admiran e dos que recollen influencias e maneiras de facer, como a pincelada desfeita, solta, que permite fundir as cores na retina do espectador, de Goya, ou dos realistas; dos paisaxistas realistas tamén adoptarán a pintura ao aire libre; influíran tamén as estampas xaponesas, a os avances feitos na fotografía, así como todos os descubrimentos acerca do funcionamento da vista humana respecto á percepción da realidade, como a teoría das cores de Chevreul. A nova relación entre arte e ciencia non afecta só á aplicación dalgúns avances científicos á pintura, senón tamén á propia idea do concepto de arte; os impresionistas entenderán a arte como proceso de investigación e busca, no que o método conta tanto como o resultado final. Estas premisas influen nun novo estilo que emprende unha actualización temática (igual que os estilos anteriores) pero tamén unha renovación formal .

Entre as súas características principais atópanse as seguintes:

- Rexeitamento da arte Académica, do estilo artístico oficial.

- Aparición de novos temas, que van na contra dos contidos da pintura burguesa oficial. Preferencia polas paisaxes rurais e as escenas da vida burguesa e cotiá..
- Prímase a pintura ao ar libre.
- Nova valoración da luz e da cor: as gamas cromáticas fanse máis luminosas (brancos, azuis, rosas, vermellos...) e a luz, ou máis exactamente a relación entre o aire e a luz que pasa a ser o verdadeiro temas dos cadros, ao considerarse que é a luz a que nos ofrece a verdadeira configuración visual dos obxectos.
- A pincelada faise libre, solta e lixeira. Xustapóñense cores puras, sen mesturar, na paleta: é o espectador o que configura o representado ao mesturalos na súa retina.
- Suprímese case na súa totalidade a liña e o debuxo.
- Nova valoración do espazo representado: valórase a bidimensionalidade, e os puntos de vista insólitos e **encadres** máis atrevidos, influídos pola fotografía, que buscan dar a impresión de inmediatez, de captación do instante.
- Aspecto inacabado das obras: o espectador recibe partículas de cor aplicadas con pinceladas curtas, e debe se el quen constrúa e acabe mentalmente a obra. A obra necesita ao público para que a reconstrúa.



Monet, A Catedral de Rouen, 1894

Os impresionistas terán un novo modo de concibir a relación entre os propios artistas: trátase dun grupo, cuns criterios comúns que proclaman ante un medio que lles resulta adverso. Os autores máis salientables dentro deste movemento, son:

Manet é considerado o “precursor” e mestre dos impresionistas; rompe coa tradición pictórica das regras espaciais e compositivas anteriores e abre novos camiños. A súa pintura ten influencias de Tiziano, Velázquez ou Goya, pero presenta un tratamento novedoso no uso da cor en grandes manchas, sen medios tons, que se opoñen de maneira violenta, a ausencia de modelado e perspectiva (as figuras recórtanse sobre espazos sen profundidade), as temáticas, carentes de relevancia, e sobre todo a maneira de entender o espido feminino que fan que obras como **A Xantar Campestre** ou **A Olimpia** sexan escandalosas para a maioría do público nese momento



Monet é o máis representativo dos pintores impresionistas, dos que tamén é elemento aglutinador. Pinta ao aire libre, paisaxes e fragmentos tomados directamente do natural, sen retoques, de maneira rápida, intentando captar a luz e a cor de cada instante. O seu interese por captar os efectos da luz atmosférica, cambiante, sobre os obxectos, lévaa a realizar estudos pictóricos a modo de **series** como as da **Estación de**

Saint Lazare, ou a da **fachada da Catedral de Rouen**, composta por trinta e catro lenzos distintos en canto á gama cromática e o tratamento da luz, nos que capta a diferente percepción visual da fachada en función da hora do día ou da estación. Monet pinta cunha pincelada rápida e vibrante e cores luminosas; nas súas últimas obras, coma a serie dos **nenúfares**, acentuarase a desintegración das formas, substituídas por cadros compostos a base de rápidas manchas de cor.

Aparte das series, destacan obras coma **Impresión, Sol nacente** (1872), que lle dará nome ao movemento, **Regatas en Argentuil**, (na imaxe) **as papoulas...**

Renoir será outra das figuras claves do impresionismo. As súas obras, entre 1874 e 1883 seguen con fidelidade os principios formais do movemento: pintura ao aire libre, pincelada solta, cores puras, sombras coloreadas, captación da luz sobre os obxectos...

Tematicamente terá predilección pola representación da figura humana: nenos, escenas cotiás, espídeos femininos, no que o protagonista é a vibración da luz sobre os corpos e as paisaxes. Renoir manterá sempre un gusto polo debuxo que se acentuará na súa última etapa. A súa obra máis coñecida é o **Baile do Moulin de la Galette** (1876), onde representa unha escena de vida urbana no que capta os efectos da luz do sol filtrándose a través das follas das árbores, ou **O almorzo dos remeiros** (na imaxe)



Degas exporá cos impresionistas aínda que manterá sempre un certo distanciamento con eles. O seu estilo, moi persoal, presenta un xeito de pintar innovador tanto nos temas como nos aspectos formais respecto ao resto do grupo:



- Non pinta ao ar libre, prefire pintar a figura humana baixo a luz artificial do interior de cafés, teatros, locais de ensaio...

- Concede gran importancia ao debuxo.

- As súas obras presentan a miúdo composicións insólitas, encadres atrevidos.

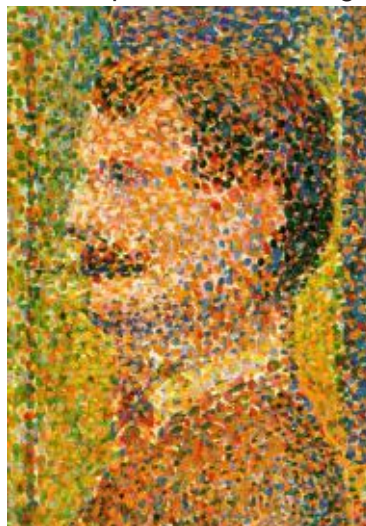
- Interese por captar a figura humana en movemento, e a fugacidade dos momentos que o rodeaban, o que explica o gran número de cadros sobre temas como **As bailarinas**, carreiras de cabalos, e mulleres aseándose...

Pisarro mostrou preferencia polos temas relacionados coa vida natural e rural, case sempre con campesiños dando un toque de humanidade ás súas obras. Terá unha etapa divisionista, e en 1896 retornou ás súas orixes Impresionistas, pero esta vez dedicado principalmente a escenas de tipo urbano. Así, pintou vistas da cidade de Rouen e o seu porto, e tamén de París e as súas rúas, excelentes exemplos da esencia do método pictórico impresionista aplicado a unha escena urbana. baixo distintas condicións de iluminación e atmosféricas.

En España cabe salientar a figura de **Joaquín Sorolla**, pintor de temas banais e doces en obras coma **Nenos na praia**, nos que intenta captar a luz do Mediterráneo sobre a figura humana. As cores son brillantes, claras, e as pinceladas amplas.

II.4.O neoimpresionismo.

A partires de 1885, os presupostos impresionistas comezan a diverxer, e os pintores que compoñen o movemento emprenden novas buscas que os farán evolucionar por camiños diferentes.,aínda que manténdose máis ou menos fieis ao espírito inicial do movemento; Algúns pintores, nembargante, optan por traballar aplicando e investigando coa pintura as cuestións científicas que afectan á cor e a luz. Esta liña será a desenvolvido polos chamados **neoimpresionistas**; a súa técnica, chamada **puntillismo** ou **divisionismo**, consiste en aplicar sobre o lenzo puntos de cores puras, sen mesturar, colocados xunto aos seus complementarios ,o que orixina tóns novos unha vez que se funden na retina do espectador. Este procedemento, baseado nos coñecementos ópticos recén descubertos (Chevreul), aplícase co máximo rigor, eliminando así a inmediatez perceptiva do impresionismo: a arte convértese nunha construción premeditada e laboriosa. O principal teórico do neoimpresionismo é **Paul Signac**, pero a figura máis destacada é **Seurat**, que fai de obras como **O Baño** ou **Tarde de Domingo na Gran Jatte** un auténtico programa estético do puntillismo.



Seurat. *La Parade* (fragmento), 1889

II.5. A Escultura no século XIX.

A evolución da escultura durante o século XIX relaciónase ca da pintura, aínda que estará máis limitada, tanto no eido formal coma no temático.

A grandes trazos, pode dicirse que na primeira metade do século XIX moveuse a medio camiño entre o Clasicismo e o Romanticismo. Deste período é salientable a obra do francés **François Rude**; en obras como **A Partida de voluntarios de 1792 (A Marsellesa)** que emprega recursos coma os utilizados por Delacroix na pintura (movemento axitado, expresividade nas actitudes,..) nun tema de marcado carácter político e exaltación patriótica.



Na segunda metade do século XIX , as remodelacións urbanas das principais cidades europeas impulsarán a realización de monumentos conmemorativos (de feitos, personaxes...) para prazas ou xardíns. Formalmente mantéñense na tradición clasicista, salvo a obra de figuras destacadas como **Carpeaux**, quen realiza o seu grupo **A Danza**, en 1869 dentro do estilo ecléctico, a medio camiño entre o Romanticismo e o Clasicismo.

Dentro do Realismo, o francés **Honoré Daumier** traslada o sentido crítico presente nas súas pinturas á escultura, cun modelado vitalista e espontáneo, á marxe dos canons académicos. En Bélxica a obra de **Meunier** caracterizarase pola temática realista e social. O tratamento das súas personaxes, na liña de Millet, era novedosa nos temas (son artesáns e obreiros) e tamén na maneira de tratalos, respectuosa, e cargada de dignidade.

Coincidindo co movemento impresionista en pintura desenvólvese en Francia a obra de **Rodin** (1840-1917) que rompe a tradición academicista abrindo o camiño a novas formas expresivas na escultura. Os trazos principais da súa obra son:

- Temática figurativa, sobre todo a figura humana, e preocupación polo tratamento anatómico, o volume e o modelado, que deixa ver a influencia de Miguel Anxo.

- Formalmente combina as superficies rugosas coas pulidas e multiplica os planos das composicións, conseguindo un xogo de luces e sombras e efectos de superficie cambiantes que o relaciona co ideario dos impresionistas.

- Gusto polos fragmentos (torsos, mans...) e polas figuras inacabadas, que tamén se debe a influencia da estatuaria antiga e do non finito miguelanxelesco.

Entre a súas obras máis salientables atópanse **O Pensador**, **O Bico** ou **Os burgueses de Calais**, *A Catedral* (na imaxe)

Outro escultor de finais do XIX, dentro da estética impresionista é **Medardo Rosso**, que dissolve as formas das súas esculturas nunha masa de luces e sombras que lles confiren un aspecto cambiante e variable.



III. OS POSTIMPRESIONISTAS

O termo postimpresionistas designa a un grupo de pintores, activos entre finais do século XIX e principios do século XX, que teñen como nexo común o feito de que, tendo estado relacionados co impresionismo nalgún momento das súas traxectorias, desenvolverán un estilos persoais que exercerán gran influencia na arte posterior do século XX. Os camiños que abriron, levarán directamente a arte das vangardas do século XX.

Aínda que os seus estilos son diferentes, entre eles hai un serie de elementos comúns:

- Aprecian a arte doutras culturas, da que valoran a súas liberdade formal e orixinalidade, e toman no uso de novos materiais (madeira), nas novas maneiras de representación do corpo, na disposición dos planos, o volume e cromatismo.

- Incidencia no plano pictórico, prescindindo dos elementos anecdóticos: rompen coa idea de arte como imitación da natureza, copia fiel do representado. A pintura constrúe unha realidade por si mesma.

Paul Cezanne (1839-1906)

Partindo dunha formación baseada nos grandes mestres da pintura (Tintoretto, Delacroix, Zurbarán...) unírase aos impresionistas, cos que expoñerá en varias ocasións. En 1880 rompe con eles, e comeza unha evolución persoal, baseada na finalidade de construír unha obra paralela á da natureza; fronte ao artista como "imitador" da natureza, Cezanne parte do artista como creador dunha realidade nova, racional e perdurable. A obra de arte debe ser valorada, polo tanto, na súa nova condición autónoma fronte a natureza, e creadora dunha linguaxe propia.

Formalmente, esta nova linguaxe implica cambios na maneira de pintar:

- Preocupación pola estrutura e o volume das formas: xa que a obra de arte representa unha realidade paralela, nela os obxectos deben recoñecibles, así que estes redúcense á súas formas esenciais: esferas, conos e cilindros. Fronte á fugacidade da aparencia representada polos impresionistas, Cezanne traballa de maneira reflexiva para representar a estrutura permanente das cousas.

-Compositivamente, elimina a anécdota, e descomporá as formas en múltiples cadros de cor, que se aplica en grandes manchas definindo planos: a cor ao servizo das formas. Usa cores terrosas, que quedarán inmersas nunha luz atmosférica que unificará os planos de cor.

-O obxectos defínense bordeándose cunha liña negra entrecortada.

- O espazo representado rompe coa concepción da perspectiva tradicional: coloca os obxectos próximos ao espectador, eliminando os planos e as liñas de fuga. Nalgúns cadros funde dous puntos de vista (abaixo e arriba) nun só.



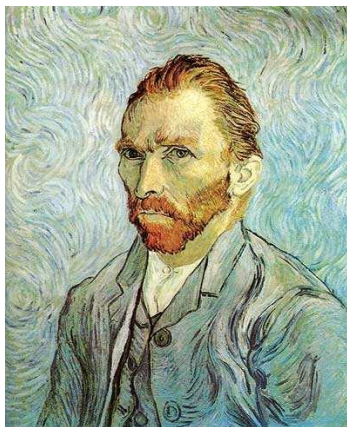
Na súa última fase, as súas obras definiranse por planos coloreados, nos que as formas resultarán da combinación da cor e a luz.

Os temas son paisaxes, naturezas mortas (**Natureza morta con cortina**) figuras humanas (**Os xogadores de cartas**, **Mdme Cezanne no invernadoiro**(na imaxe), **As bañistas..**), con frecuencia en versións diferentes dun mesmo tema, como as múltiples representacións da **Montaña Sainte –Victorie**. En todos eles, o tema é un pretexto para a reflexión pictórica; a obra de Cezanne inicia un novo modo de representación pictórica (bidimensionalidade, puntos de vista superpostos, descomposición da figura en planos de cor...), e tamén unha nova concepción da pintura e do seu papel, que estarán na base do cubismo e a definición da obra de arte como signo.

Vicent Van Gogh (1853-1890)

De orixe holandesa, a súa obra estará moi ligada á súa vida persoal le expresará a súa desesperación e angustia existencial. Comezará a pintar baixo a influencia da tradición holandesa e a pintura realista (Millet), que marca a súa preocupación por temas sociais en obras nas que representa escenas cotiás das clases sociais humildes, en ambientes sombríos, e de extrema pobreza. Neste período destaca **Os comedores de Patacas**, nos que usa unha paleta escura , e deforma os rostros da figura cunha vontade expresiva. En 1886 trasládase a París, onde o contacto cos impresionistas e puntillistas e a arte xaponesa inflúe na súa maneira de pintar: aclara a paleta, que se enche de cromatismo e comeza abordar a temática paisaxística.

Autorretrato, 1885



Con estas influencias, Van Gogh desenvolverá, un estilo persoal e maduro caracterizado por unha concepción da arte como experiencia vital, un medio de expresión dos sentimentos e proxección da súa propia personalidade: a súa obra representa a súa visión do mundo, da realidade máis inmediata, que nos da en obras como, **A Igrexa de Auvers**, **O Campo de trigo, a noite estrelada**, a **Habitación de Vincent en Arles..** Nelas utiliza a súa propia linguaxe pictórica:

-Cores moi vivas e contrastadas, planas e puras, que utilizará como recurso expresivo mostrando diferentes estados d ánimo.

-A pincelada grossa e pastosa, chea de movemento, retorcida e ondulante, reflectirá o seu tormento interior

-Forte simbolismo dos obxectos.

O uso da pintura e súa linguaxe (a cor) como medio expresivo, influíra no movemento expresionista, en todas correntes expresivas da arte do século XX.

Paul Gauguin (1848-1903)

Gauguin é unha das principais figuras postimpresionistas; a súa vida estivo marcada polo desexo de romper coa civilización occidental e a sociedade do momento, e a busca de ambientes primitivos onde atoparse con formas de vida sinxelas que lle permitiran afondar na súa propia identidade e na orixe das sensacións. Para elo trasladarase primeiro á Bretaña e logo a Panamá, a Martinica e a Tahití.

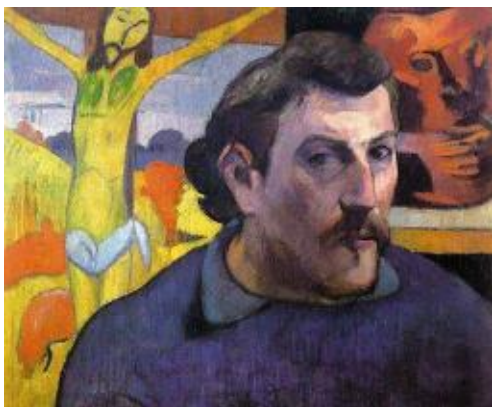
Para Gauguin o cadro é creación, mais que representación, co que arreda da copia fiel da natureza; a sensación áchase na imaxinación, no pensamento, que se plasma na obra, no cadro, do mesmo xeito e no mesmo plano que as imaxes xurdidas da observación da natureza. A súa linguaxe pictórica estará caracterizada por:

- Uso de cores planas e brillantes, contrastados e estendidos por amplas zonas da superficie do cadro. A formas, moi nítidas, débúxanse con trazos grosos e simples, que illan os planos de cor. Non hai modelado.

- Forte contido simbólico das representacións: funde no mesmo plano de representación o irreal co irreal, as figuras reais coas producidas na mente das personaxes; a cor remarca o contido simbólico e a irrealidade.

- Da arte primitiva tomará outros préstamos como o forte hieratismo da figuras das súas obras, e aspectos temáticos.

En Bretaña pintará obras *A Visión despois do Sermón*, ou *O cristo amarelo*, e xa na polinesia obras como *Mulleres Tahitianas*.



Autorretrato con Cristo Amarelo, pintado en Le Pidu, forma parte dunha serie de autorretratos realizados entre 1189 e 1991. A imaxe do pintor está flanqueada por dúas representacións simbólicas do artista: á súa esquerda, a figura de Cristo é unha imaxe transfigurada do artista; á dereita, a fotografía do xerro de gres(...), recórdanos que Gauguin é tamén "o salvaxe".

Nicolle Tuffelli. El Impresionismo y otros ismos del siglo XIX.

Toulouse Lautrec (1864-1901)

Ao igual que Van Gogh, a súa obra artística estará moi marcada polas traxedias da súa vida persoal. Terá coma temas recorrentes a bohemia artística da época, os ambientes nocturnos e festivos de París dos que el forma parte. Retratará psicoloxicamente as personaxes que forman parte destes escenarios dunha forma aguda, captando a personalidade de cada individuo nunha linguaxe plástica caracterizada pola simplificación do debuxo, cores brillantes e planas, liñas de ritmo ondulante, interese pola silueta, composicións atrevidas con encadres parciais e escorzos forzados. Será pioneiro na realización de numerosos carteis, nos que levará estas creacións de carácter propagandístico á categoría de xénero artístico,



influíndo no desenvolvemento do cartelismo moderno. Os seus carteis para *O Moulin Rouge*, estarán á altura doutras obras nos que retara o ambiente parisino de fin de século como no **Salón da Rue des Moulins**.(na imaxe)

IV. . O SIMBOLISMO

O Simbolismo é outro dos estilos que conforman o panorama estético de fins do século

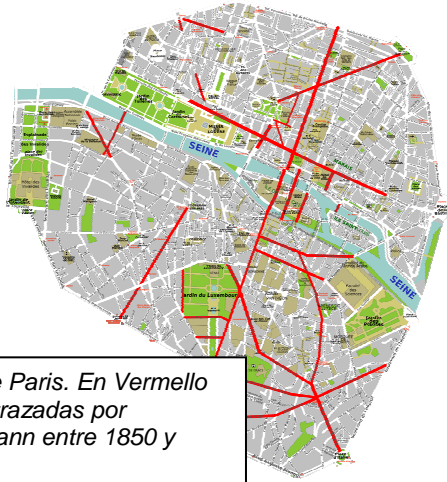


XIX, convivindo co Postimpresionismo ,o Modernismo... Xurde en París en torno a revistas literarias e á poesía simbolista (Baudelaire, Rimbaud...) que influirá na crítica e na práctica artística. Os simbolistas repudian a sociedade materialista da era industrial, o pragmatismo e o apego á realidade e a súa representación (como facían o Realismo ou o Impresionismo); a súa linguaxe pictórica pasa por rexeitar a representación directa da realidade, e recorrer á suxestión, ao misterio a fantasía e a ambigüidade, crear un mundo de realidades paralelas. Por elo, nos temas das obras simbolistas predominan as referencias mitolóxicas, relixiosas e lendarias, o mundo do oculto e o sobrenatural, e as personaxes serán refinadas e ambiguas, andróxinas, e compartirán escenario con elementos cargados de simbolismo (lirios, cisnes, xardíns solitarios...), delicadeza e melancolía.

É, en resumo, a expresión dunha estética refinada creada por unha elite para unha elite.

Entre os artistas simbolistas máis importante figuran **Puvis de Chavannes**, **Gustave Moreau** (*Júpiter e Salomé*, 1875, na imaxe) e **Odilon Redon**.

UNIDADE 9: A ARTE DO SÉCULO XIX. DOCUMENTO DE IMAXES .



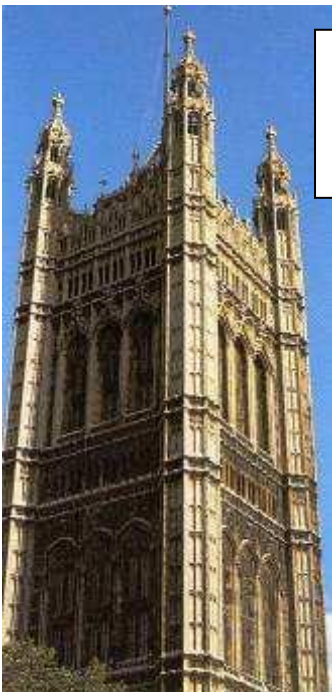
Plano de Paris. En Vermello as rúas trazadas por Haussmann entre 1850 y 1870



Intervención de Haussman na vía da Ópera.



Vista aérea do Ensanche de Barcelona, na actualidade, e proxección inicial de Cerdá, con áreas verdes.



Barry. E Pugin Parlamento Británico (detalle). 1840. Londres.





*Catedral da
Almudena. Iniciada
no 1883.*

*Palacio da Ópera de París,
Garnier. 1861-74.*



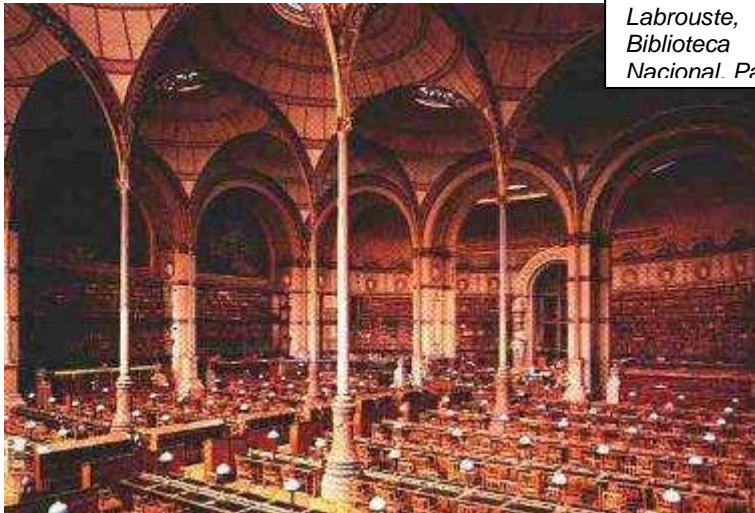
*Casa do Concello da Coruña, de Pedro
Mariño Ortega.
1901*



*Puente sobre
o Severn en
Coalbrookdal
1775-79*

*Pont des Arts,
París*





Labrouste,
Biblioteca
Nacional. París



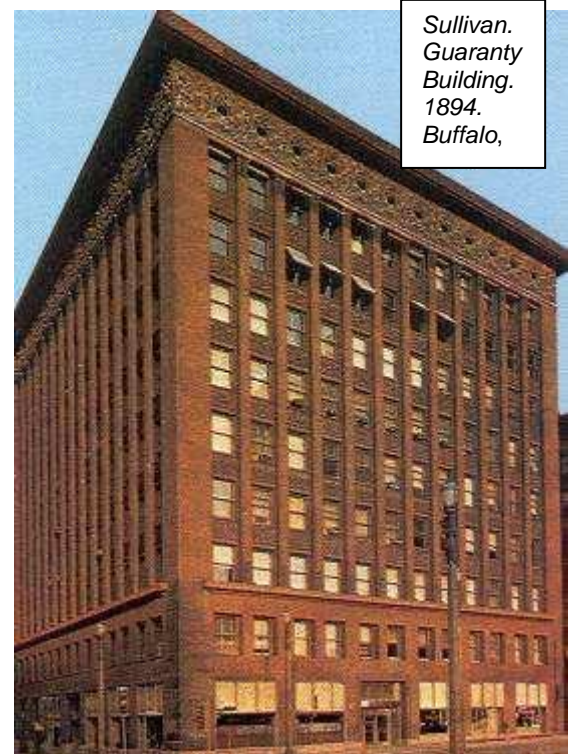
Eiffel, Torre
Eiffel. 1889.



Paxton. Cristal Palace.
Londres, 1851



Sullivan. Auditorio de
Chicago. 1887. Chicago.



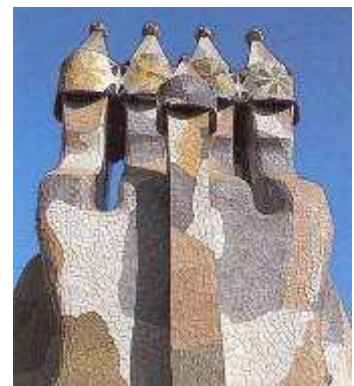
Sullivan.
Guaranty
Building.
1894.
Buffalo,



*Palau da música Catalana.
1905-8. Interior e detalle
exterior.*

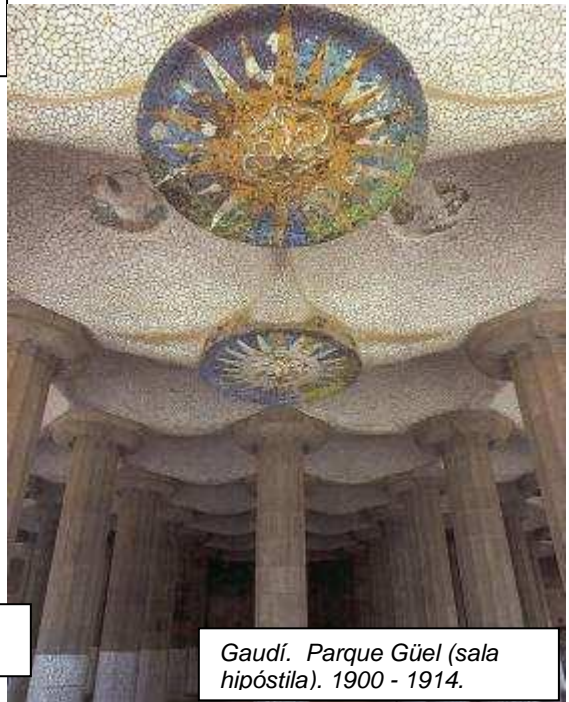


*Gaudí. Sagrada Família. Fachada
do Nascimento.*



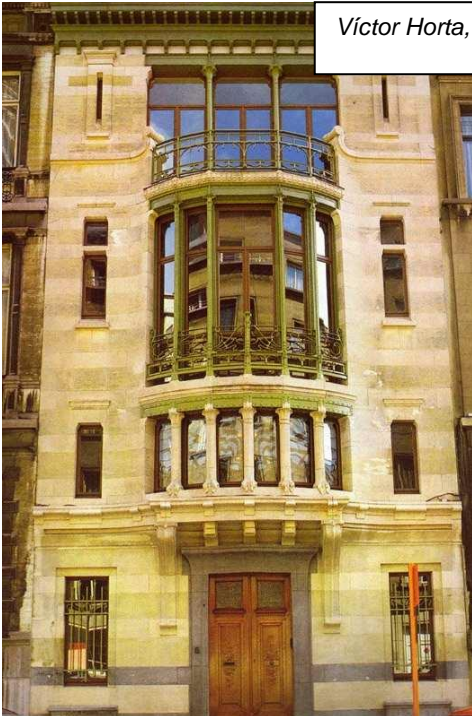
*Gaudí. Casa Batlló (fachada e
detalle). 1904 - 1906.*

*Gaudí.
Casa Milá
1908 - 1910.*



*Gaudí. Parque Güel (sala
hipóstila). 1900 - 1914.*

Víctor Horta, Casa Tassel



*H. Guimard, Boca do Metro de
París. Estación Dauphine.*

*Escola de Arte de
Glasgow , 1869-
1909.*



*Palacio Stoclet,
Bruxelas J. Hofman,
1905-11*





*Gericault. A
balsa da
medusa.
1819.*

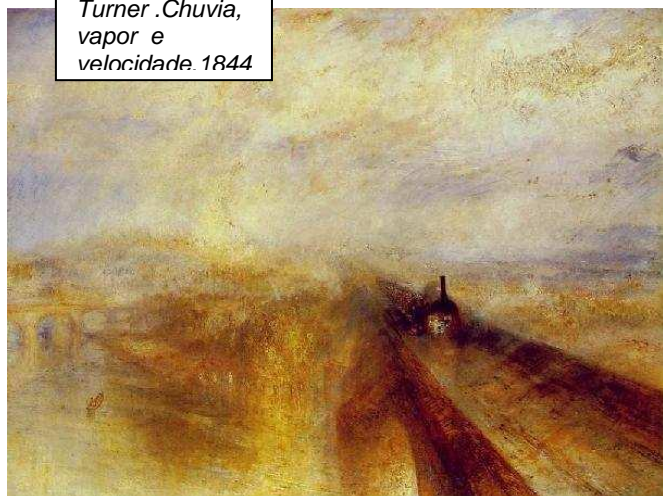


*Delacroix. A
liberdade guiando o
povo. 1830.*



*Delacroix. A
morte de
Sardanápolo.
1827*

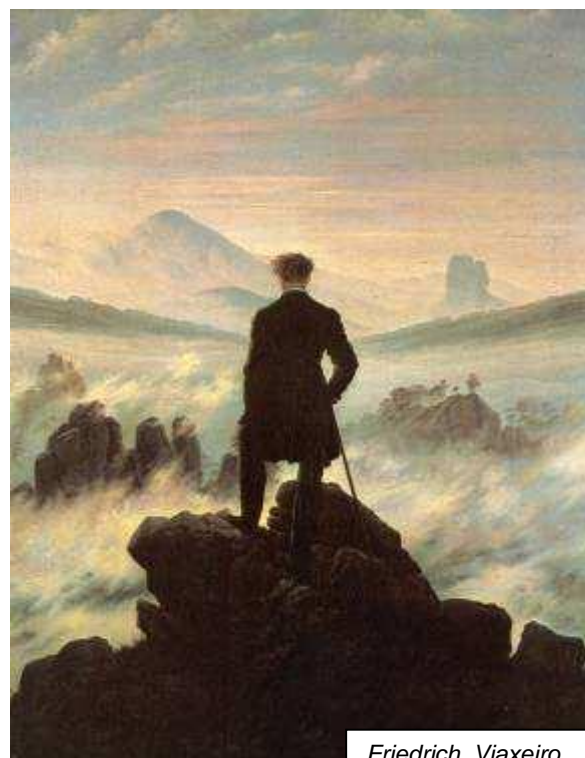
Turner .Chuvia,
vapor e
velocidade. 1844



Turner.
Tormenta de
neve. 1842



Constable.
Carro de
herba. 1821.



Friedrich. Viaxeiro
xunto a un mar de
néboa. 1818.



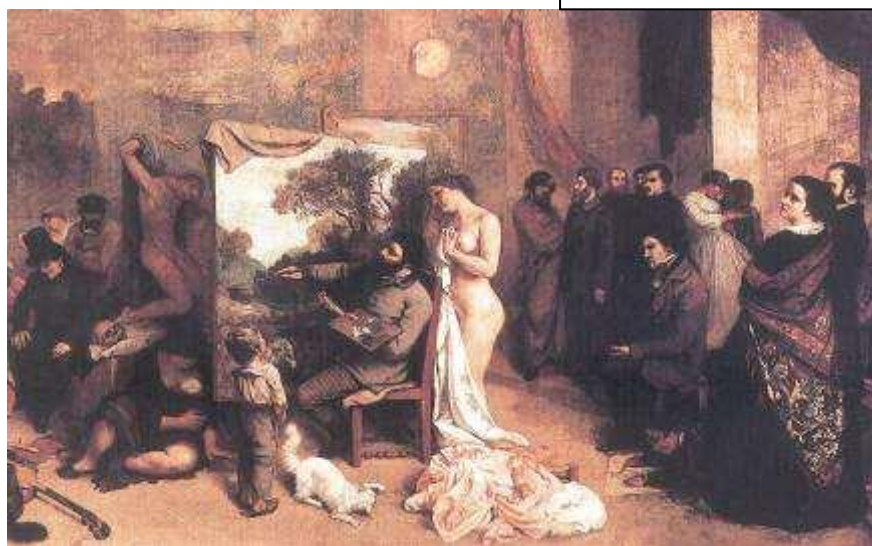
Constable. Catedral de
Salisbury desde os prados.
1831.



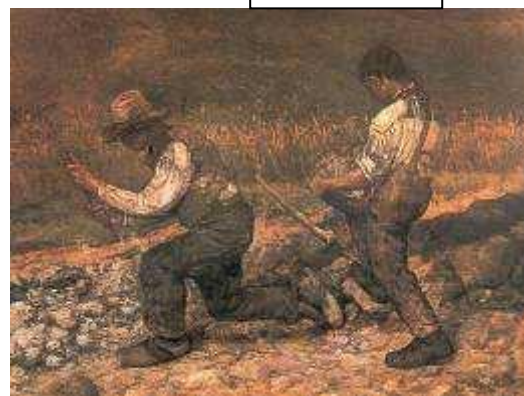
Courbet. Enterro en Ornans., e detalle. 1849.



Courbet. O taller do pintor. 1855.



Courbet. Picapedreiros 1849.



Millet. As espigadoras. 1857.

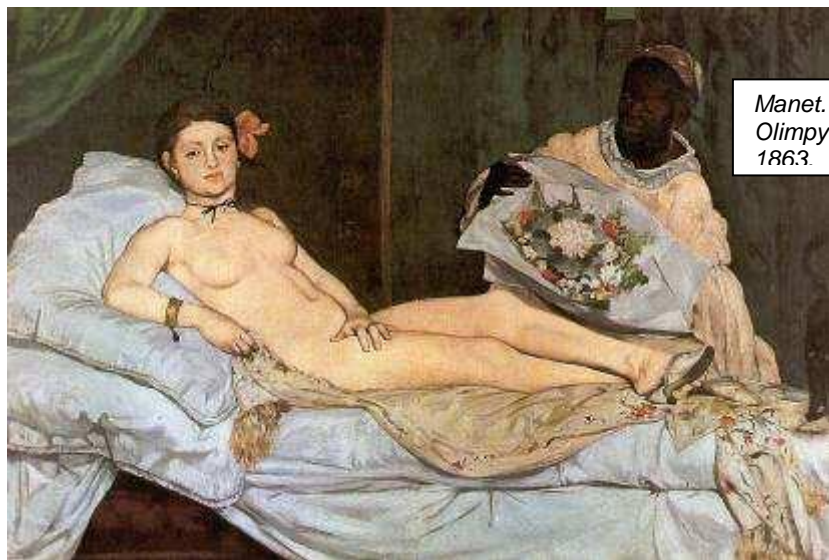


Millet. O Ánxelus. 1857 – 1859.





Manet. Xantar
na herba.
1863



Manet.
Olimpya.
1863



Manet.
O pírfano
1863



Monet. Impresión,
sol nacente. 1872.



Monet.
Campo de
nanúlas

Monet. Veleiros en Argenteuil.
1875



Monet. Estación de Saint Lazare.
1877



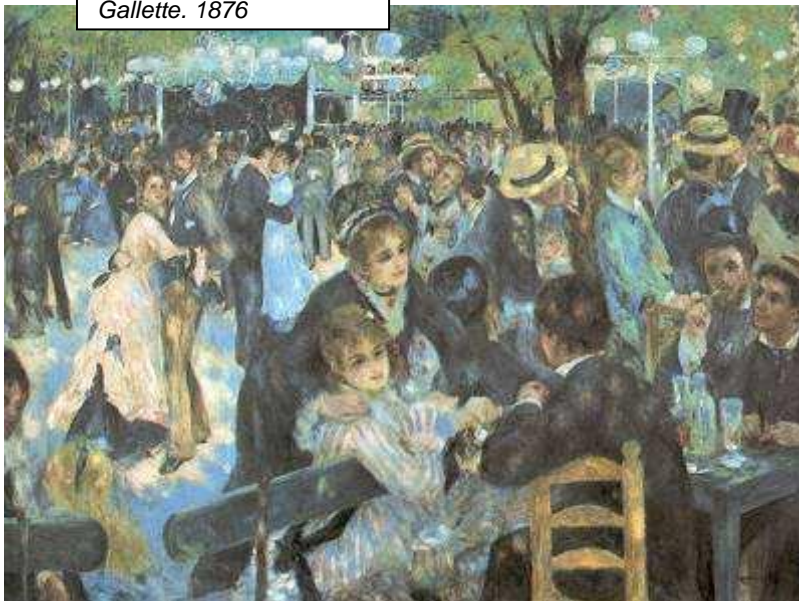
Monet. Catedral de Ruen,
primera hora de la tarde 1894.



Monet. Ninfeas (reflexo en verde). 1916.

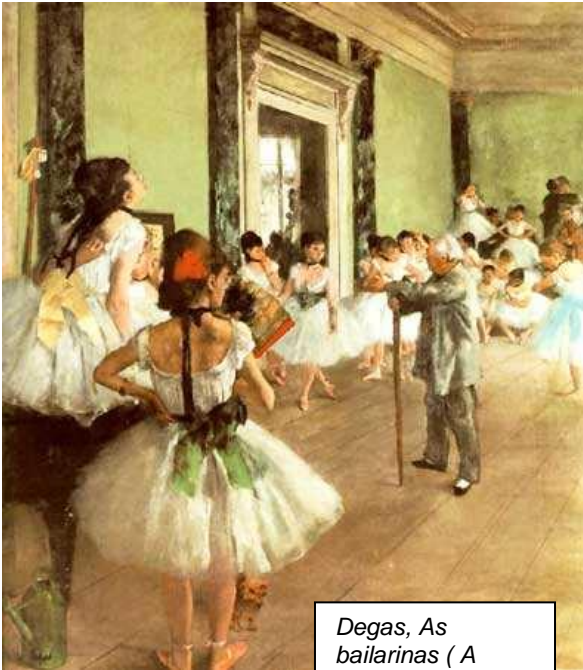


Renoir. Moulin de la Gallette. 1876

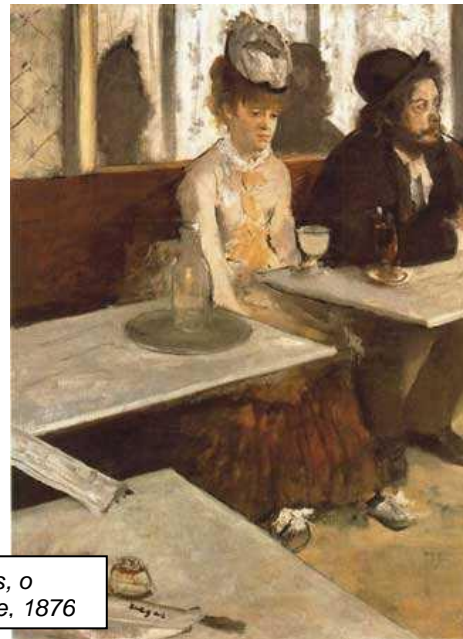


Renoir. A bañista sentada.
1883.





Degas, As bailarinas (A classe de Danza



Degas, o asente, 1876



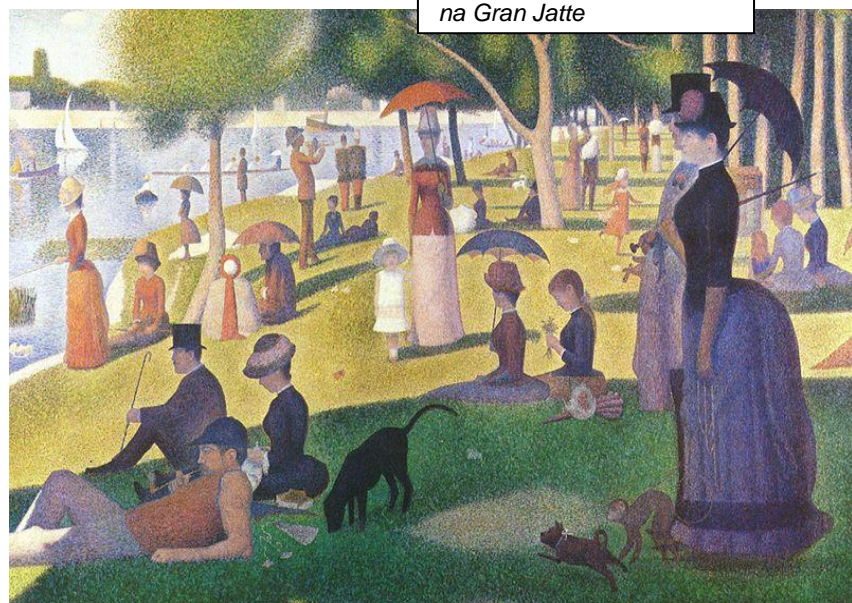
Castñeiros en Osy, c.1873



Seurat, baño en Asnieres



Sorolla, nenos na praia. 1910



Seurat, Tarde de Domingo na Gran Jatte

Van Gogh

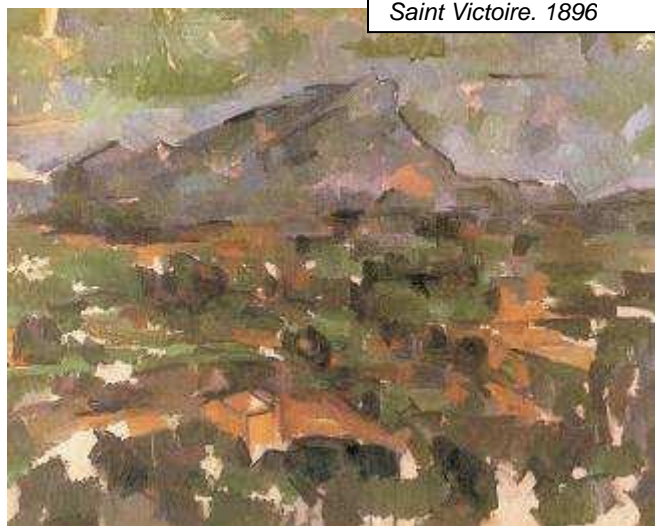


Cezanne. Os xogadores de cartas. 1892.

Cezanne. Bodegón con cortina 1895.



Cezanne. A montaña de Saint Victoire. 1896



Cezanne. Grandes bañistas. 1900

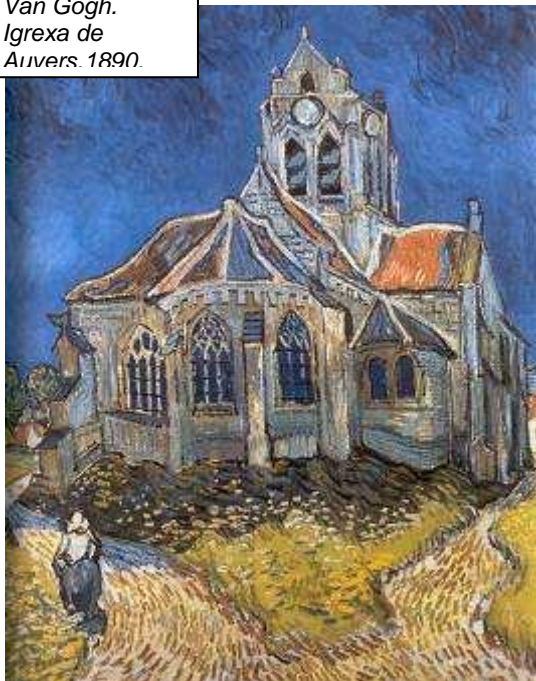


Van Gogh, Os comedores de natacas. 1885



Van Gogh. O cuarto de Arlés. 1889.

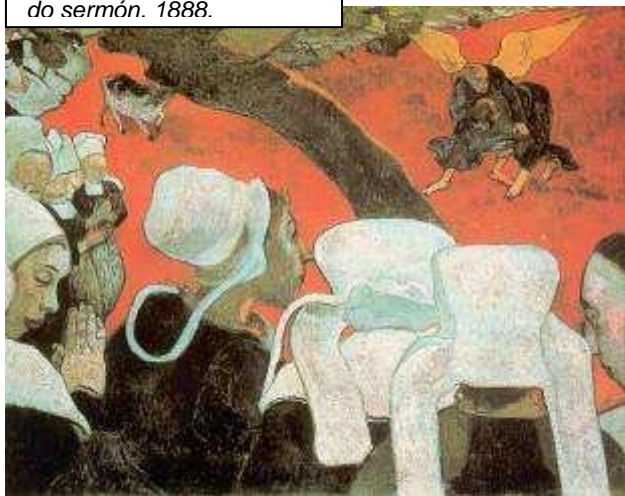
Van Gogh.
Igrexa de
Auvers. 1890.



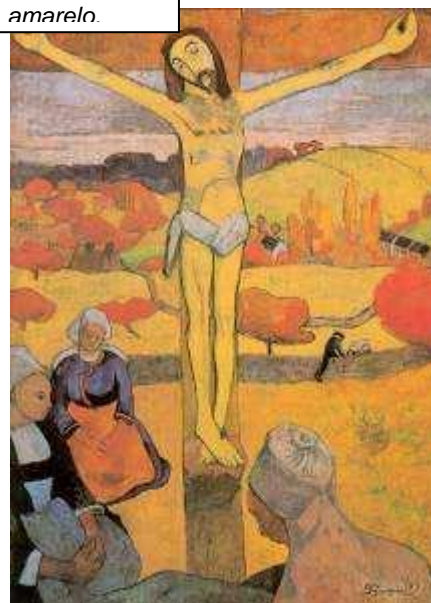
Van Gogh. Noite
estrelada. 1889



Gauguin. A visión despois
do sermón. 1888.



Gauguin.
Cristo
amarelo.



Gauguin. Mulleres
tahitianas. 1891



Toulouse
Lautrec,
cartel. 1891





François Rude; A Partida de voluntarios de 1792



Carpeaux, A Danza, 1869



Meunier .Descargador do porto de Amberes 1890



Rodin. O pensador (e detalle). 1880 - 1900.





Rodin, Os
burgueses de
Calais, 1888

Rodin. O
Bico. 1886

