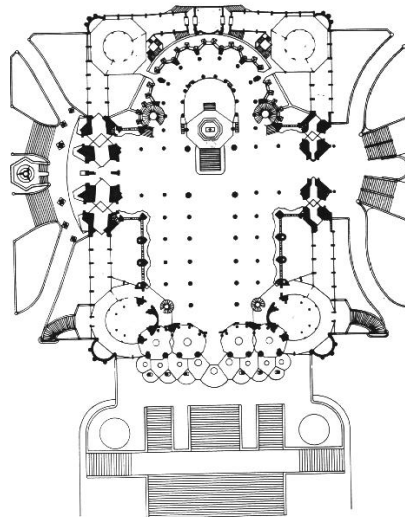


UNIDADE 9: A ARTE DO SÉCULO XIX.  
EXERCICIOS DESCARGABLES AUTOAVALIABLES

1.- COMENTARIO DUNHA ARQUITECTURA



Comenta esta obra atendendo aos seguintes aspectos

- a) Análise técnica e formal da obra: tipoloxía, planta, alzado, material, sistema construtivo, soportes, cuberta, espazo interior e exterior, decoración..
- b) Identificación do estilo e a obra: obra, autor, estilo, cronoloxía.
- c) O contexto socio-cultural e estilístico ao que pertence. Trascendencia da obra e o autor.

2. CONTESTA BREVEMENTE ÁS SEGUINTE CUESTIÓNS :

- 1. A qué chamamos arquitectura do ferro.?
- 2. Que son as cores complementarias?
- 3. En que consiste a mestura óptica na pintura impresionista?
- 4. O Modernismo arquitectónico é un estilo uniforme?

### 3.COMENTARIO DUNHA OBRA PICTÓRICA

Comenta a obra atendendo aos seguintes aspectos:



a) Análise da obra: tema, técnica, soporte, textura, liña, modelado, luz, cor, perspectiva e composición..

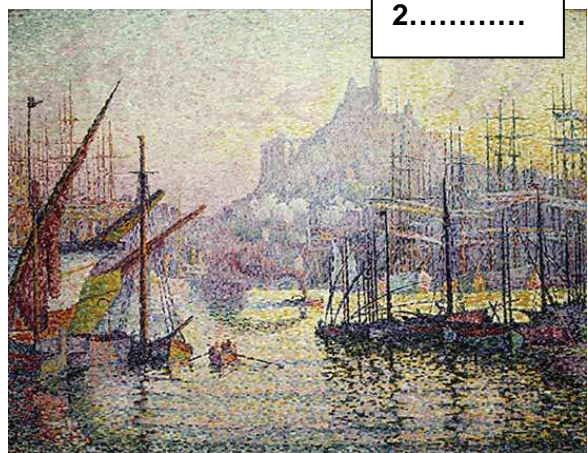
b) Identificación: obra, autor, estilo e cronoloxía

c) Contexto sociocultural e estilístico no que xurde. Trascendencia artística da obra e o autor.

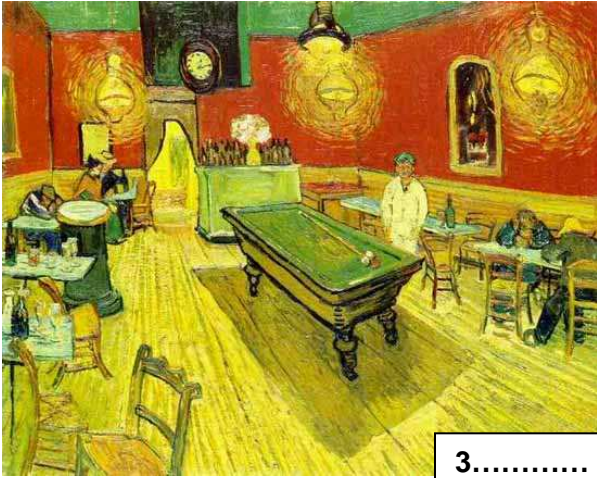
4. As seguintes imaxes corresponden a obras pictóricas de artistas do impresionismo, postimpresionismo e neoimpresionismo que acabas de estudar neste tema. Fíxate nas súas características formais e temáticas detidamente, e asígnalle a cada unha estilo e autor.



1.....



2.....



3.....



4.....



5.....



6.....

## SOLUCIÓN.

### 1. Comentario dunha arquitectura.

#### a) Análise técnica e formal.

Tipoloxía: Neste práctico preséntanse dúas imaxes que corresponden ao mesmo edificio, a primeira á fachada e a segunda á planta. Trátase dun edificio relixioso, concretamente dun templo ou igrexa.

Planta: A planta presenta unha estrutura complexa, definida por unha cruz latina formada por cinco naves lonxitudinais, das cales a central é o dobre de ancha que as laterais, e tres naves no brazo do cruceiro do mesmo ancho que as lonxitudinais. A cabeceira presenta, ao interior unha ábsida da que sobresaen sete capelas radiais ou absidiolas que se abren a unha xirala. Esta cruz latina queda inscrita nun rectángulo delimitado por unha estrutura cuadrangular que percorre todo o perímetro do templo, e que neste caso se trata dun claustro. Nos catro ángulos do claustro inscríbense edificacións de carácter circular, ( sancristías, e capelas). Aos laterais norte, sur e Oeste ábreanse unhas estruturas que se corresponderían coas tres fachadas que presenta este templo.

Alzado: A imaxe do alzado correspóndese co da fachada sur, a chamada Fachada do Nacemento, que se organiza seguindo o esquema de tres portadas con arcos oxivais recubertos de profusa decoración e molduras a modo de gabletes, sobre a que se dispoñen catro torres-campanario cilíndricas e caladas. O templo consta doutras dúas fachadas, tamén con catro torres campanario, torre sobre o cruceiro e outra sobre a ábsida. En conxunto, é un edificio de grandes dimensións nos que predomina o aspecto de verticalidade, semellante á concepción exterior dos edificios góticos, e que apenas transloce a organización do interior.

Material: Combínase o uso de material tradicional, mamposte e morteiro de cal co formigón e o formigón armado.

Soportes e cubertas :Os muros exteriores non teñen función sustentante, o que permite abrir gran número de ventás no alzado. Os soportes da estrutura do edificio son columnas de formigón do interior, que reciben os soportes bóvedas das cubertas, permitindo así prescindir de contrafortes exteriores, alixeirar o exterior do edificio, que funciona case como muro-cortina. Desta maneira o conxunto ofrece unha sensación de lixeireza e da unha gran luminosidade ao interior do edificio.

Elementos decorativos: Todo o edificio alberga un amplo repertorio de elementos decorativos, tanto no interior coma no exterior, que lle confire un forte carácter de escultura. Nas fachada desprégase un programa escultórico de tema relixioso, adicado ao nacemento de Cristo, rodeadas dunha decoración vexetal, de formas onduladas e fantasiosas que envolveren todos os elementos da fachada dándolle gran unidade formal. As torres, cunha decoración que imita o calado do encaixe, están coroadas con placas de cerámica vidrada colocadas a modo de mosaico.

Espazo interior: Aínda que nos se aprecia pola disposición da planta, este templo presenta unha espazo interior unitario, pechado e simétrico, ao que as formas orgánicas, os elementos decorativos e as ventás abertas nos muro lle dan un aspecto luminoso, diáfano e espiritual.

#### b) Identificación:

Obra: A Sagrada Familia

Autor: Antoni Gaudí

Estilo: Arquitectura Modernista

Cronoloxía: Comezada en 1883-1926.

c) O contexto socio-cultural e estilístico ao que pertence. Transcendencia da obra e o autor.

O Século XIX estará marcado pola continuidade cos procesos de cambio comezados no século anterior coa Revolución Francesa e a Revolución Industrial, que supoñen a consolidación da burguesía como clase dominante e a fin do Antigo Réxime.

Politicamente trala derrota de Napoleón prodúcese os procesos revolucionarios de 1820, 1830 e 1848, que impoñen o triunfo do liberalismo en Europa: A burguesía conservadora consolídase como clase dominante ao tempo que se desmarca das clases populares. Paralelamente xurde unha conciencia

No eido económico, a industrialización continúa o proceso iniciado en Inglaterra o século anterior, contribuíndo ao desenvolvemento do capitalismo, o que provoca un notable aumento dos transportes, a aparición de novas formas de enerxía, e un considerable aumento demográfico, sobre todo nas cidades. A Arte reflectirá este proceso de cambio constante que supón o século XIX: no mundo literario, ao igual que nas artes plásticas, desde fins do século XVIII o Romanticismo, prenderá con forza en Francia, Inglaterra e Alemaña; na segunda metade do século, o centro artístico indiscutible será París, que se converte en centro creador das principais tendencias pictóricas: o Realismo, o Impresionismo, o Neoimpresionismo, o Simbolismo e o Postimpresionismo. Outras cidades como Berlín, Londres, Bruxelas ou Barcelona convértense en centros artísticos grazas á aparición do Modernismo.

A evolución da arquitectura comeza co Historicismo e o Eclecticismo, que e na súa andaina convivirá coas novas propostas derivadas do uso do ferro como material construtivo, e dos arriscados e ornamentais proxectos do Modernismo.

A Sagrada Família é unha das obras máis salientables de Antoni Gaudí, e encádrase dentro dun dos estilos arquitectónicos que se desenvolven no século XIX, o Modernismo, movemento de carácter internacional que intenta renovar as artes e desenvólvese dende o século XIX e XX. O modernismo deixa de lado as solucións que a revolución do ferro e do cristal achegan á arquitectura, aínda que se serve dos novos materiais para a decoración de interiores e o forxado de reixerías. Revaloriza toda a produción artesanal: carpinteiros, ferreiros, vidreiros, etc. Esteticamente pretende recrear os procesos e as formas da natureza e, en xeral, rexeitan os esquemas simétricos en prol do ondulado, a liña curva e a decoración orgánica que transmite vitalidade, forza, asimetría e irregularidade.

En Bélxica, Francia e España, a arquitectura modernista caracterízase pola utilización dalgúns motivos “históricos”, e polo carácter ondulante, emotivo e vital dos espazos.

En España desenvólvese sobre todo en Cataluña, onde a burguesía catalá, apoiará unha arquitectura que xulga refinada e moderna. Entre os arquitectos cataláns sobresaen as figuras de Lluís Domènech i Montaner, quen realiza o Palau da Música Catalá, e de Antoni Gaudí quen dende 1900 realizará en Barcelona obras salientables como a Casa Batlló, Casa Milá, o parque Güel ou a Sagrada Família. Nelas aprécianse as características do persoal estilo deste autor:

-Gusto pola policromía no uso dos materiais (ladrillo, pedra, cerámica...).

-Uso do mosaico como revestimento.

-Exuberancia decorativa co motivos fantásticos e de inspiración naturalista.

-Solucións estruturais atrevidas: paredes ondulantes, elementos con formas orgánicas.. fusión da escultura coa arquitectura..

A Sagrada Família é un proxecto inacabado aínda na actualidade; iniciada como edificio neogótico, Gaudí modifica o proxecto inicial continuando a súa realización ata 1926. O conxunto resultante, coas súas novedosas solucións técnicas, as referencias á natureza, o seu ritmo de liñas curvas, é unha das obras mestras da arquitectura modernista.

## 2. Define os seguintes termos:

1. Chamamos arquitectura de ferro ou de enxeñeira a un estilo de construción propio do século XIX que xorde como resultado das novas posibilidades de construción relacionadas coa revolución industrial, co progreso tecnolóxico e coa aparición de novos materiais, como o ferro colado, o ferro forxado, o vidro ou o formigón armado. As súas realizacións abarcan tres ámbitos fundamentais: as pontes de ferro, os grandes edificios con esqueleto metálico e as grandes cubertas de ferro e cristal realizadas para estacións de ferrocarril, mercados, galerías urbanas, pavillóns de exposicións e invernadoiros. A combinación do ferro e o cristal permitirá construír edificios grandes, lixeiros e luminosos.
2. Dúas cores son complementarias cando están en lados opostos da roda de cor. Poñendo xuntas dúas cores complementarias, ambas parecen máis brillantes. A cor complementaria dunha cor primaria (vermello, azul ou amarelo) é a que se consegue mesturando as outras dúas (vermello + azul = violeta; vermello + amarelo = laranxa; amarelo + azul = verde). Así, a cor complementaria do vermello é o verde, a complementaria do amarelo é o violeta, e a complementaria do azul é o laranxa.
3. É a técnica que consiste en aplicar sobre o lenzo cores puras en pinceladas xustapostas que acaban mesturándose na retina do observador. O resultado que se consegue é que as obras sexan máis luminosas. Por exemplo, ao poñer pequenas pinceladas de azul alternadas con outras de amarelo, como en mosaico, a unha certa distancia percíbese o verde, grazas a este fenómeno da «mestura óptica»
4. O Modernismo nace en Bélxica, onde recibirá o nome de Art Nouveau, ao igual que en París. En Viena denominarase Secessionstil e en Inglaterra falaremos do movemento Arts and Craft, o mesmo que en EEUU; en Escocia falaremos da escola de Glasgow e a obra de Mackintosh, en Italia do estilo Liberty ou floreal, e en Alemaña do Jugendstil. Todos comparten o afán innovador, pero acadan solucións moi disímiles, por isto dise que non constitúe un estilo senón un movemento que buscou derrubar a orde establecida nas belas artes e nas artes aplicadas. En xeral, pódense diferenciar dúas tendencias: o Modernismo ondulante, desenvolvido en Bélxica, Francia e España, caracterizado pola utilización dalgúns motivos “históricos”, e polo carácter ondulante, emotivo e vital dos espazos, e o Modernismo Xeométrico de Gran Bretaña e baseada na liña recta

## 3. Comentario dunha obra pictórica.

### a) Análise formal.

1.- O tema é unha paisaxe, na que se representan tres pequenas barcas de remo sobre a auga, sobre auga. Ao fondo, con pouca nitidez adivíñanse grandes mastís dos barcos e chemineas das fábricas, como corresponde a unha paisaxe portuaria. Sobre a auga, o sol, representado como unha bola laranxa, deixa os seus reflexos e ilumina a escena. É un tema cotiá, sen maior transcendencia, en realidade un pretexto para retratar os efectos atmosféricos da escena, da luz e o seu reflexo sobre a auga.

2.- Técnica e soporte: trátase de óleo sobre lenzo.

3.- Liña: A liña pérdese, non se usa para marcar e perfilar as contornas e detallar as formas. Os obxectos constitúense mediante pinceladas de cor.

4. A pincelada son rápidas, e vibrantes, solo insinúan os obxectos, dando con elo unha sensación de cadro inacabado, e de abocetamento que se corresponde coas características da pintura ao aire libre. Combina pinceladas alargadas, grosas e descritivas, no primeiro termo, coas pinceladas máis planas, en grandes manchas de cor e menos matericas do fondo.

3. As cores son brillantes e claras, dominando o azul-grisáceo da néboa que envolve toda a obra, que contrasta fortemente co laranxa do sol e os seus reflexos sobre a auga . Monet usará cores complementarias azul e laranxa), de modo que consegue efectos de brillo e luminosidade, tanto nos reflexos da luz sobre a auga, como na parte superior do cadro, co que abandona o tradicional sistema de modelado po variación tonal.

4.- Luz: Todo o cadro está inmerso nunha atmosfera lumínica, de modo que realmente é a luz, e os seus efectos sobre a auga o tema central da obra. A escena está iluminada por igual, con es luz ténue que apenas debuxa os obxectos.

5.- Composición: A composición é aparentemente sinxela, pero se estrutura en torno a liñas de forza marcados polos obxectos e pola luz. A barca de primeiro plano, e o sol , resaltan entre os obxectos e o planos de cor de equilibran a composición. A diagonal visual que marcan as barcas cara a esquerda, e o camiño da auga, levan a vista do espectador cara o fondo, pero están equilibradas polo sentido contrario das nubes e unha mayor luminosidade da parte dereita do cadro.

7.- Espacio: Non hai interese por representar un espazo perspectivico, con gran profundidade , pero tampouco é un pintura plana, Todos os efectos de espacialidade se consiguen co uso da cor: a pincelada empastada do primiro término, e a máis desdebuxada do fondo contribúen a resaltar este efecto, e a intensidade da cor define e da cercanía aos obxectos, que quedan desdebuxados nunca especie de perspectiva aérea.

#### b) Identificación:

Obra: Sol nacente. Impresión

Autor: Caude Monet

Estilo: Impresionismo

Cronoloxía: 1872

#### c) Contexto sociocultural e estilístico no que xurde. Trascendencia artística da obra e o autor.

Os grandes cambios que experimenta a arte desde ol último tercio del s. XIX derivan en la renovación del lenguaje artístico, primero co Impresionismo e logo co impresionismo que marcará o camiño ás innovacións dos movementos de vangarda do século XX. Diversos estilos y personalidades artísticas protagonizarán a arte destes anos, moi condicionado pola propia realidade histórica do momento.

O nuevo contexto político, económico y social estará determinado pola consolidación do liberalismo e as transformacións derivadas da industrialización.

Os avances técnicos e científicos influirán decisivamente na arte contemporánea: a fotografía y a extensión dla luz artificial dunha forma especialmente importante.

A renovación da arte contemporánea iniciase cos Impresionistas, que na década de 1870 plantean una nueva visión da arte. Partiendo de Manet y Pissarro, se formará un grupo de artistas que inicia una renovación formal con la búsqueda de la representación de la percepción visual de la realidadOs pintores impresionistas fixaranse na obra de pintores do pasado, aos que admiran e dos que recollen

influencias e maneiras de facer, como a pincelada desfeita, solta, que permite fundir as cores na retina do espectador, de Goya, ou dos realistas; dos paisaxistas realistas tamén adoptarán a pintura ao aire libre; influirán tamén as estampas xaponesas, a os avances feitos na fotografía , así como todos os descubrimentos acerca do funcionamento da vista humana respecto á percepción da realidade, como a teoría das cores de Chevreul. A nova relación entre arte e ciencia non afecta só á aplicación dalgúns avances científicos á pintura , senón tamén á propia idea do concepto de arte para os impresionistas, que entenderán a arte como proceso de investigación e busca, no que o método conta tanto como o resultado final. Estas premisas inflúen nun novo estilo que emprende unha actualización temática ( igual que os estilos anteriores) pero tamén unha renovación formal . Entre as súas características formais atópanse as seguintes:

- Rexeitamento da arte Académica, do estilo artístico oficial.
- Aparición de novos temas, que van na contra dos contidos da pintura burguesa oficial. Preferencia polas paisaxes, escenas da vida burguesa e cotiá..
- Prímase a pintura ao ar libre
- Nova valoración da luz e da cor: as gamas cromáticas fanse máis luminosas (brancos, azuis, rosas, vermellos...) e a luz, ou máis exactamente a relación entre o aire e a luz pasa a ser o verdadeiro temas dos cadros, ao considerarse que é a luz a que nos ofrece a verdadeira configuración visual dos obxectos.
- A pincelada faise libre, solta e lixeira. Xustapóñense cores puras, sen mestura, na paleta: é o espectador o que configura o representado ao mesturalos na súa retina.
- Suprímese case na súa totalidade a liña e o debuxo
- Nova valoración do espazo representado: valórase a bidimensionalidade, e os puntos de vista insólitos e encadres máis atrevidos, que buscan dar a impresión de immediatez , de captación do instante.
- Aspecto inacabado das obras: o espectador recibe partículas de cor aplicadas con pinceladas curtas, e debe se el quen constrúa e a acabe mentalmente a obra. A obra necesita ao público para que a reconstrúa.

Monet é o máis representativo dos pintores impresionistas, dos que tamén é elemento aglutinador. Pinta ao aire libre, paisaxes e fragmentos tomados directamente do natural, sen retoques, de maneira rápida, intentando captar a luz e a cor de cada instante. O seu interese por captar os efectos da luz atmosférica, cambiante, sobre os obxectos lévaos a realizar estudio pictórico a modo de series como as da Estación de Saint Lazare, ou a da fachada da Catedral de Rouen, composta por trinta e catro lenzos distintos en canto a á gama cromática e o tratamento da luz, nos que capta a diferente percepción visual da fachada en función da hora do día ou da estación; Monet pinta cunha pincelada rápida e vibrante e cores luminosas; nas súas últimas obras, coma a serie dos nenúfares, acentuarase a desintegración das formas, substituídas por cadros compostos a base de rápidas manchas de cor.

Aparte das series, destacan obras coma *Impresión, Sol nacente* (1872), que lle dará nome ao movemento, *Regatas en Argenteuil*, as papoulas...

#### 4.

1. Impresionismo: Monet. *A ponte xaponesa*.
2. Neoimpresionismo: Paul Signac *Unha vista de Marsella*
3. Postimpresionismo: Van Ghog, *Café de noite, interior*.
4. Postimpresionismo: Cezanne. *Muller con cafeteira*
5. Impresionismo: Degas. *Ensaio de Ballet*.
6. Postimpresionismo: Gauguin. *Arearea*