

TRANSFORMACIÓNS ECONÓMICAS E CAMBIOS SOCIAIS NO SÉCULO XIX E PRIMEIRO TERZO DO SÉCULO XX

UNIDADE 9. EVOLUCIÓN DEMOGRÁFICA. TRANSFORMACIÓNS SOCIAIS: A SOCIEDADE DE CLASES

(2ª AVALIACIÓN, 3ª QUINCENA)

ÍNDICE

1. A POBOACIÓN

1.1. A evolución da poboación: natalidade e mortalidade

1.2. Distribución sectorial e xeográfica

1.3. Os movementos migratorios

1.3.1. As migracións interiores: o débil desenvolvemento das cidades españolas

1.3.2. Principais realización urbanas

1.3.3. A emigración española

1.4. A poboación galega

1.5. A emigración galega

2. TRANSFORMACIÓNS SOCIAIS: A SOCIEDADE DE CLASES

2.1. Novos grupos dominantes: oligarquías e clases medias

2. 2. As clases sociais: vellas oligarquías

2. 3 A burguesía

2. 4. O campesiñado

2. 5. O proletariado industrial

2. 6. O movemento obreiro e as organizacións campesiñas

2.6.1. A época isabelina: ludismo e asociacionismo

2.6.2. O Sexenio: A I Internacional

2.6.3. A Restauración: Anarquistas e socialistas

O sindicalismo católico

Os conflitos sociais

3. SITUACIÓN DA MULLER E MOVEMENTOS FEMINISTAS

3.1. A revolución industrial e o traballo feminino

3. 2. As traballadoras e o movemento obreiro

3. 3. Inicios e desenvolvemento da conciencia feminista

4. O AGRARISMO NA GALICIA CACIQUIL

4.1. Etapas

5. O PENSAMENTO E A EDUCACIÓN

5.1. O pensamento progresista: Krausismo e Institución Libre de Enseñanza

5.2. O pensamento tradicionalista: Menéndez Pelayo

5.3. A xeración do 14

5.4. A organización do sistema educativo

5.4.1. Da lei Pidal á lei Moyano

5.4.2. O ensino no Sexenio

5.4.3. O ensino na Restauración

5.4.4. A educación da muller

TRANSFORMACIÓNS ECONÓMICAS E CAMBIOS SOCIAIS NO SÉCULO XIX E PRIMEIRO TERCIO DO SÉCULO XX.

UNIDADE 9. EVOLUCIÓN DEMOGRÁFICA E TRANSFORMACIÓNS SOCIAIS

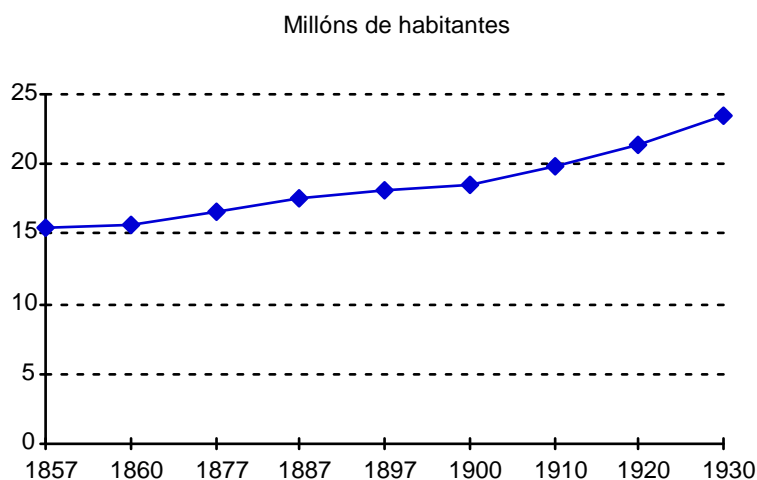
2ª AVALIACIÓN, 3ª QUINCENA

1. A POBOACIÓ

Ó longo do século XIX a poboación española creceu de maneira importante. Sen embargo, este crecemento foi menor ao doutros países europeos e paralelo a unhas taxas de mortalidade altas, máis propias do Antigo Réxime que do ciclo demográfico moderno. Xunto co crecemento da poboación hai que destacar tamén os movementos migratorios, tanto os interiores —co débil, pero apreciable aumento da poboación urbana—, como os exteriores a finais de século —que tanto afectaron á Galicia— e que amosan as dificultades da estrutura económica española á hora de dar resposta ao crecemento da poboación.

Para o coñecemento da poboación española contamos cos censos realizados a finais do s. XVIII por Floridablanca (1786-7) e por Godoy (1797), aínda que son pouco fiables. Ata 1857 non se elaborou o primeiro censo da época moderna, polo que apenas contamos con recontos fiables para a primeira metade do s. XIX. Desde 1900 os censos elabóranse regularmente cada 10 anos.

1.1. A evolución da poboación: natalidade e mortalidade



A poboación española creceu a partir de 1800 nunha forma descoñecida ata entón para un período tan prolongado. Sen embargo, non houbo en España a «explosión demográfica» característica da Revolución Industrial pero a poboación case se duplicou ao longo do século. Dende o 1800 ao 1930 a taxa media de crecemento foi de entre o 0,53% e o 0,59%, fronte a un 0,42% no século XVIII. Este crecemento demográfico foi lento e desigual. Foi máis importante na primeira metade do século XIX

que na segunda, acelerándose desde 1900. A pesar de que durante a primeira metade do século foi cando se produciu un forte aumento da poboación hai que indicar que este só foi posible desde 1815, polos efectos negativos das guerra de finais do s. XVIII e, sobre todo, da Guerra da

Independencia que fan aumentar a mortalidade e descender a natalidade.

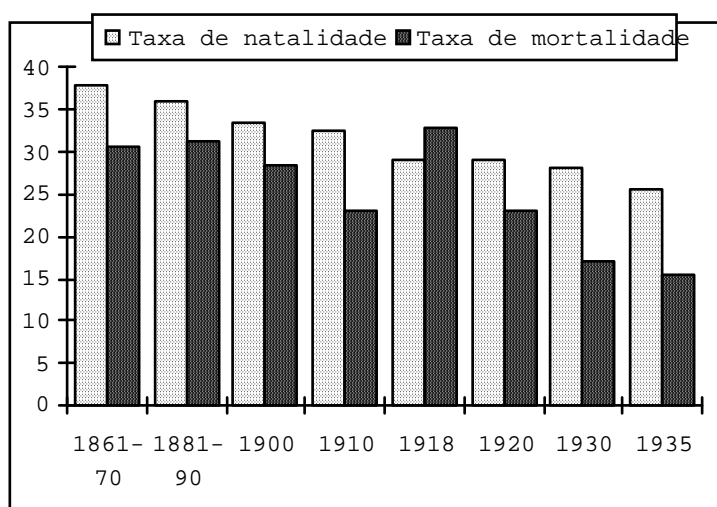
Ata o último terzo do século XIX o conxunto de España (coa excepción de Cataluña e Baleares) tivo un réxime demográfico máis propio do Antigo Réxime que moderno: taxas de mortalidade e natalidade elevadas, crises de subsistencia periódicas que provocaban catástrofes demográficas puntuais, etc. En consecuencia o crecemento foi moderado.

Este crecemento da poboación ao longo do século XIX non é indicativo dunha transformación importante da economía española. As causas deste crecemento son a permanencia dunhas taxas de natalidade altas (entre o 38 e o 34‰) e unha mortalidade en moderado descenso (entre un 33 e un 27‰). Este descenso da mortalidade vén provocado pola desaparición da peste, a extensión da superficie cultivada e a introdución masiva no consumo dos españois de novos produtos como a pataca e o millo. Sen embargo, hai que engadir que a desaparición da peste non serviu para que diminuíra durante boa parte do s. XIX a frecuencia e intensidade da mortalidade catastrófica, protagonizada agora por epidemias como a vexigas, o tifus, a febre amarela e, sobre todo, o cólera (1833-35; 1854-55; 1885). O aumento da produción agraria, polo aumento da superficie cultivada e a adopción masiva de plantas americanas —fundamentalmente a pataca—, aínda que serviu para alimentar mellor á poboación non puido evitar a aparición de periódicas crises de subsistencia provocadas por anos de malas colleitas. Precisamente, a maior incidencia das crises de subsistencia xunto co aumento da emigración exterior explican o freo do crecemento desde 1860.

As crises demográficas están relacionadas con épocas de escaseza; por exemplo, nas crises de subsistencia de 1857 e 1867-8 coincidiron factores conxunturais (unha seca acusada) e estruturais (baixo rendemento agrícola) producindo unhas taxas de mortalidade moi elevadas. Os sectores da poboación máis desfavorecidos foron os máis afectados, xa que á escaseza dos seus recursos uníase unha hixiene deficiente e unha maior ignorancia. As elevadas taxas de mortalidade reflectíronse nunha esperanza de vida moi reducida: sobre 30 anos a mediados do século XIX e uns 35 anos a final de século. Na elevada mortalidade influíu de xeito claro a deficiente atención médica que fai que sexa moi alta a incidencia de enfermidades como as vexigas, sarampelo, tifus e tuberculose que afectaron sobre todo á poboación infantil.

As taxas de mortalidade foron elevadas ata fins do século XIX. A transición cara un comportamento «moderno» (inferior ao 10‰) produciuse despois da última gran epidemia de cólera (1885). En 1900 a taxa era aínda dun 29‰ (fronte ao 20‰ de Portugal ou o 22‰ de Italia).

A poboación española entre 1880 e 1934



	Taxas de natalidade	Taxas de mortalidade
1880-1884	36,1‰	30,9‰
1890-1894	35,1‰	30,7‰
1900-1904	34,9‰	26,6‰
1910-1914	31,2‰	22,3‰
1920-1924	29,9‰	21,0‰
1930-1934	27,6‰	16,5‰

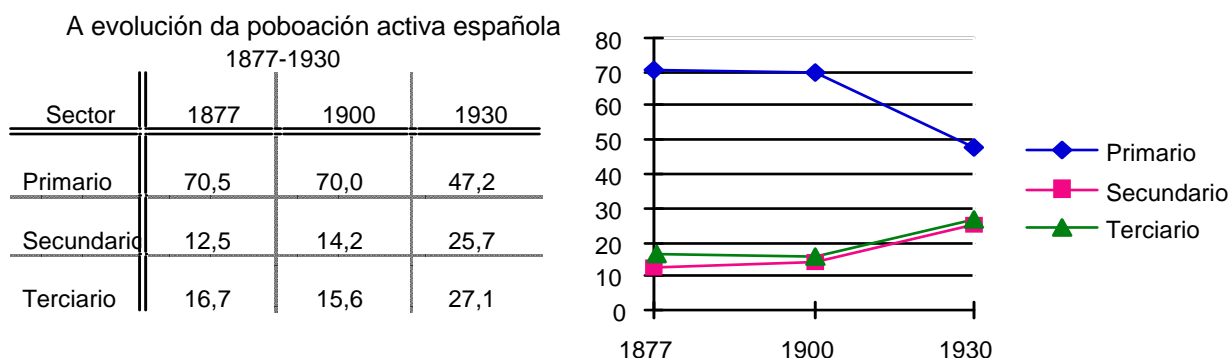
Un réxime demográfico moderno no século XX.

Durante o século XX reducíronse as taxas de mortalidade (por debaixo do 25‰) como consecuencia da modernización económica e social que fixo posible unha mellor cobertura das necesidades básicas: alimentación, vivenda e vestido.

Tamén tivo unha influencia benéfica a creación de infraestruturas hixiénico -sanitarias a cargo dos poderes públicos. Sen embargo, aínda se produciron situacións catastróficas puntuais, como a epidemia de gripe de 1918-1919 que segundo algunhas estimacións puido ocasionar máis de 200.000 vítimas¹. O descenso da natalidade, iniciado en Cataluña no século pasado, só afectou ao conxunto do país a partir de segunda década do XX.

1.2. Distribución sectorial e xeográfica

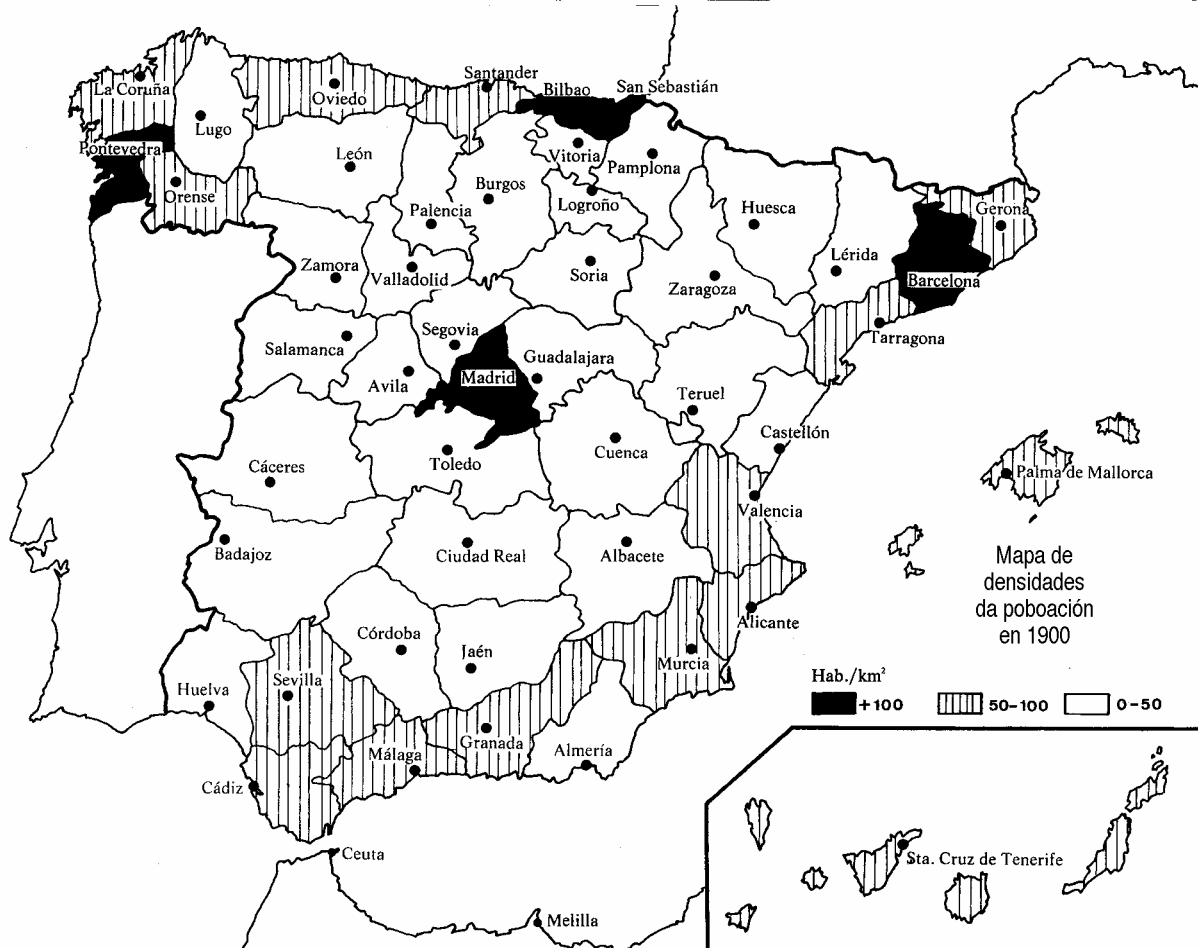
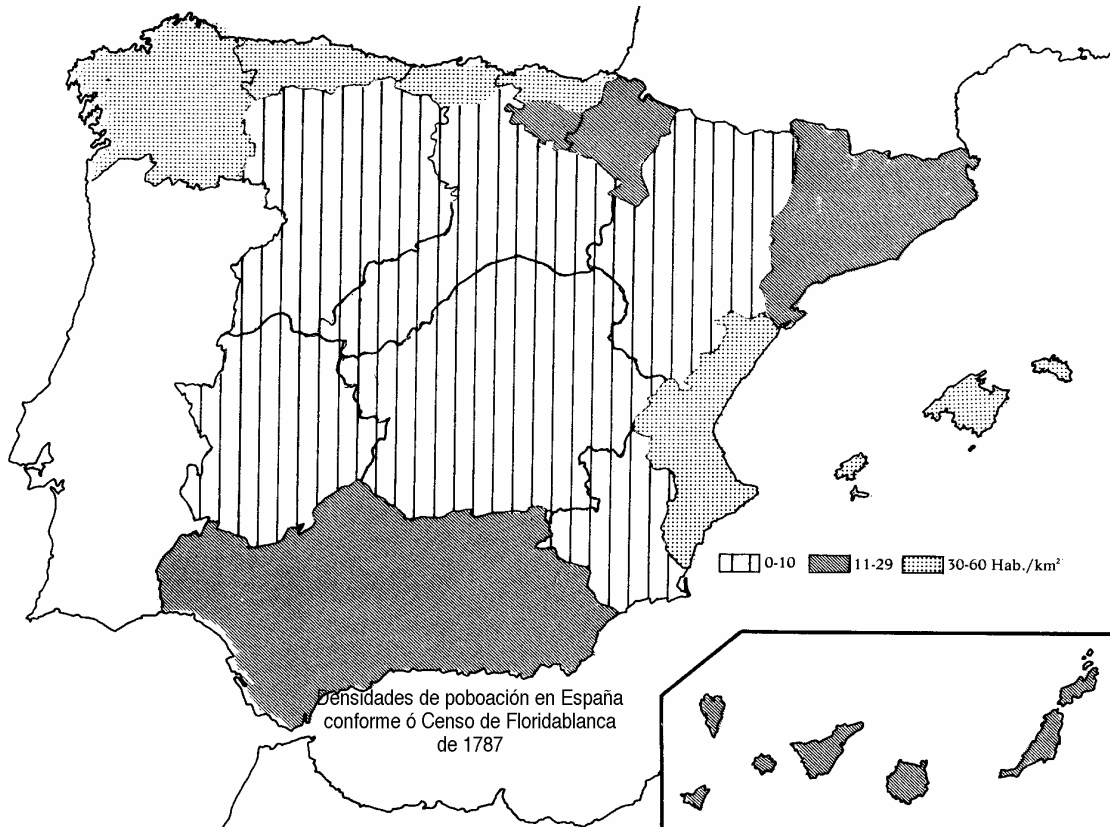
A evolución da poboación española en relación co desenvolvemento económico pode apreciarse observando os cambios producidos na distribución da poboación activa², especialmente o acusado descenso da poboación agraria no primeiro tercio do s. XX.



A partir do século XVIII houbo un maior desenvolvemento económico nas rexións periféricas ca no centro, o que fixo aumentar a porcentaxe de poboación española na zona costeira fronte ao interior. Durante o s. XIX esta tendencia non fixo máis que aumentar, aumentando a poboación das rexións costeiras e estancándose ou diminuíndo a das rexións do interior. A excepción a esta tendencia a constitúe Madrid, único gran núcleo de concentración de poboación no interior. Nas rexións costeiras estaban situadas as zonas de maior industrialización: Cataluña, País Vasco, Asturias, Levante, que se converten en focos de atracción de emigrantes procedentes das rexións agrarias do interior.

¹ A epidemia parece que foi difundida polos soldados desmobilizados ao finalizar a Primeira Guerra Mundial, e a súa orixe estaría pois nas duras condicións de vida nas trincheiras das fronteiras de guerra. Neses anos, sen embargo, foi coñecida en Europa por «gripe española»

² Hai que ter en conta que a maioría das estatísticas non proporcionan datos totalmente fiables xa que moitas veces «esquecen» incluír ás mulleres que tiveron —e teñen— un destacado papel nas actividades agrarias.



1.3. Os movementos migratorios

1.3.1. As migracións interiores: o débil desenvolvemento das cidades españolas

Ao tempo que se desenvolve a economía, España experimenta un crecente grao de urbanización, aínda que lento. A fins do XIX o 91% da poboación vivía en poboacións de menos de 10.000 habitantes e só había dúas cidades con máis de 500.000 habitantes, Barcelona e Madrid (en Europa había 25 e delas, sete de máis dun millón) Agás Madrid, as cidades máis poboadas estaban na periferia (Vigo, A Coruña entre outras).

Aínda sendo débil o crecemento pódese apreciar en que o comezar o século XIX só Madrid e Barcelona superan os 100.000 habitantes, a mediados de século tamén acadan esa



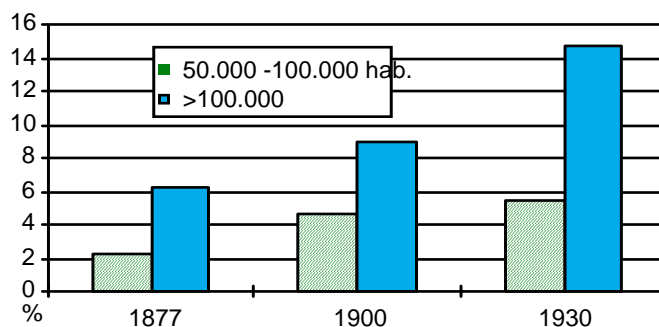
Cargadoras do porto. A Coruña.

cifra Valencia e Sevilla, mentres que en 1900 son once os núcleos urbanos que pasan de 100.000.

O proceso de concentración acelérase no primeiro terzo do s. XX, debido a unha crecente emigración do campo á cidade —éxodo rural— que orixina un grave problema de vivenda e aumenta as malas condicións sanitarias da cidade, xa que o crecemento prodúcese sen normas urbanísticas. O movemento migratorio dirixiuse cara as capitais de provincia e ,especialmente cara Madrid, Barcelona, Valencia, Sevilla, Málaga, Zaragoza e Bilbao, zonas industriais que deixaron amplas zonas case despoboadas.

Urbanización: Nº e % de habitantes nas cidades de máis de 50.000 habitantes

Ano	Poboación nas cidades entre 50.000 e 100.000 hab.	%	Poboación en cidades >100.000	%
1877	371.295	2,2	1.042.741	6,2
1900	857.000	4,6	1.677.000	9,0
1930	1.276.000	5,4	3.513.000	14,8



A división territorial en provincias de 1833, tivo un papel decisivo na transformación das cidades. As cidades seleccionadas como capitais experimentaron un importante crecemento debido á implantación nas mesmas de novos servizos administrativos coa chegada de funcionarios e aumentando a súa influencia sobre os núcleos rurais da provincia. Os campesiños deben visitar a cidade para arranxar os problemas administrativos e, así, potenciase o comercio da capital e van xurdindo actividades industriais destinadas a abastecer á cidade (construcción de vivendas, alimentos —fariña, pastas, chocolate—, talleres metalúrxicos, de confección, etc.). Na maioría das capitais de provincia —agás en Bilbao, Barcelona e Madrid— constituíuse unha sociedade dominada pola burguesía de funcionarios, comerciantes, industriais e profesións liberais.

O crecemento da poboación no foi acompañado, nun primeiro momento, dunha expansión proporcional do plano en superficie da cidade, seguindo a cidade cinguida ao recinto amurallado. É

dicir, a cidade absorbe a inmigración mediante un crecemento en altura dos edificios e a ocupación dos espazos baldeiros.

Gran parte do espazo urbano estaba en mans da Igrexa ata a desamortización, pasando entón maioritariamente a mans da burguesía. Pero o Estado quedouse con algúns edificios eclesiásticos, destinándoos a novos usos (sedes de organismos públicos, cuarteis, hospitais, museos, bibliotecas, colexios, museos...). Ao tempo tamén se produciu o derrubo de edificios construíndose prazas, mercados e edificios dedicados a outra función (por exemplo, o edificio do Congreso edificouse sobre o convento e a igrexa do Espírito Santo).

A construción da rede ferroviaria desde mediados do s. XIX creou un novo espazo nas cidades ocupado polas estacións, almacéns, etc. Sendo tamén un factor importante de localización industrial e de servizos ligados ao ferrocarril. Por conseguinte atrae unha man de obra, creando un espazo residencial (o barrio da estación).

1.3.2. Principais realizacións urbanas:

+ **Grandes Vías.** A apertura de grandes vías polo medio dos cascos urbanos foi unha práctica corrente en Europa desde o s. XIX. A *gran vía* supuña unir a cidade -histórica (cruzándoa) coa cidade do Ensanche, creando un novo centro de negocios nesa rúa e establecendo os edificios significativos (bancos, seguros, casinos, centros comerciais, etc.). Elabóranse proxectos que non se comezan a construír ata o s. XX. Nestes proxectos, a *gran vía* concíbíase como unha rúa de gran lonxitude, cunha anchura de 15-20 m. o que supuña un forte contraste coas rúas do casco histórico que raras veces superaban os 8 m., sendo unha anchura media de 3 m. A estas grandes vías acude o comercio de luxo, a banca, as sedes das empresas, os cines, teatros, cafés, etc. Van ser o eixe principal da cidade, onde aparecen os edificios máis altos e mellores. Implantáronse na maior parte das cidades españolas, aínda que con variacións sobre o modelo descrito e ben avanzado o século XX. En Madrid non se conclúe ata finalizada a Guerra Civil e en Barcelona reduciuse á Vía Layetana, rematada en 1958.

+ **Ensanches.** Tanto as grandes vías como os ensanches responden a un intento da burguesía de dar resposta ao crecemento urbano segundo os seus intereses. Así, o *ensanche* é un sistema de planeamento ideado para crear novos espazos urbanizados como residencia das clases medias e altas. Para a construción dos ensanches houbo que derrubar as murallas que impedían a expansión da cidade. Este proceso levouse a cabo desde mediados do s. XIX na maioría das cidades españolas. No espazo ocupado antes polas murallas construíronse paseos de rolda ou rúas que separan o *casco histórico* da nova cidade.



Barrio obreiro de comezos do século XX

Os obxectivos xerais dos ensanches atópanse recollidos no Plano de Ensanche de Barcelona do enxeñeiro de camiños Ildefonso Cerdá, aprobado en 1860 e que serviu de modelo para os outros proxectos, incluído o de Madrid. Os obxectivos fundamentais son: solucionar o problema da vivenda e da circulación; mellora da hixiene e da calidade de vida (rede de sumidoiros, pavimentación, espazos verdes, abastecemento de auga); realización dun plano xeométrico, que contrasta coa irregularidade da cidade preindustrial; bloques de edificios rectangulares ou cuadrangulares, uniformes, abertos e axardinados,

con extensos espacios sen edificar e ocupados por xardíns. Entre o proxecto de Cerdá e a realidade van existir significativas diferenzas: a superficie ocupada vai supor tan só a metade da proxectada; aumentouse a densidade de edificios (o dobre dos proxectados) e a altura (entre 24 e 27 m.). No ensanche de Madrid ocorre o mesmo: supresión de xardíns, aumento da altura e diminución da anchura das rúas. En definitiva, elimínanse aqueles aspectos que prexudicaban aos propietarios do ensanche, manténdose o plano en cuadrícula e as rúas máis anchas que no casco vello.

+ **Saneamento.** Durante o s. XIX tamén se van realizar operacións de saneamento urbano público e privado, incluíndo limpeza de rúas, ventilación e evacuación de edificios, rede de sumidoiros, traída de augas, pavimentación, iluminación (primeiro de gas, desde principios de XX eléctrica), recollida de lixo, etc. Estas actuacións só se realizaron no espazo urbano no que tiña intereses a burguesía. A realización dalgúns proxectos, sen embargo, supuxo melloras xerais, como é o caso da construción de matadoiros, mercados e cemiterios, pero as outras infraestruturas só se realizan nos barrios da burguesía.

Fronte ao espazo urbano ocupado pola burguesía aparecen os **barrios obreiros**, desde finais do s. XIX aparecen na periferia das cidades as *parcelacións de particulares* (feitas por propietarios de fincas que edifican sen ningún control, sacando altos beneficios) que teñen gran importancia polo papel que desempeñan no momento da súa formación como espazo de acollida dos inmigrantes que non tiñan acomodo ni no *ensanche interior*, ni nos *ensanches* propiamente ditos, fóra do alcance dos obreiros.

«Reducida ao estreito círculo que lle fixan as súas murallas, convertidas en magníficas fábricas ou en reducidas habitacións a maior parte das hortas que noutro tempo contribuían a purificar o aire... levantadas ata terceiros e cuartos pisos aquelas modestas casas que antes non tiñan máis que un ou dous; divididos nas modernas, en moitas habitacións pequenas, aqueles locais que antes servían para unha soa familia, e aumentados considerablemente os alugueres porque seguiron o asombroso aumento do valor do terreo; para podelas pagar os desgraciados xornaleiros vense obrigados a apiñarse en habitacións pequenas e pouco ventiladas»

Consideraciones sobre los inconvenientes que irrogan a la salud de los jornaleros y a la pública las fábricas, en especial las de vapor. José Font y Mosela (1852)

Na cidade interior non había sitio pola intensa ocupación do espazo que levaba a unhas condicións de vida penosas (en Madrid, en 1900, nas chamadas casas de veciñanza en 439 edificios vivían 43.000 persoas en vivendas de 20 a 30 m²; e en 1898 nos distritos pobres o 49,6% dos nenos morreron antes de cumprir os 10 anos).

1.3.3. A emigración española

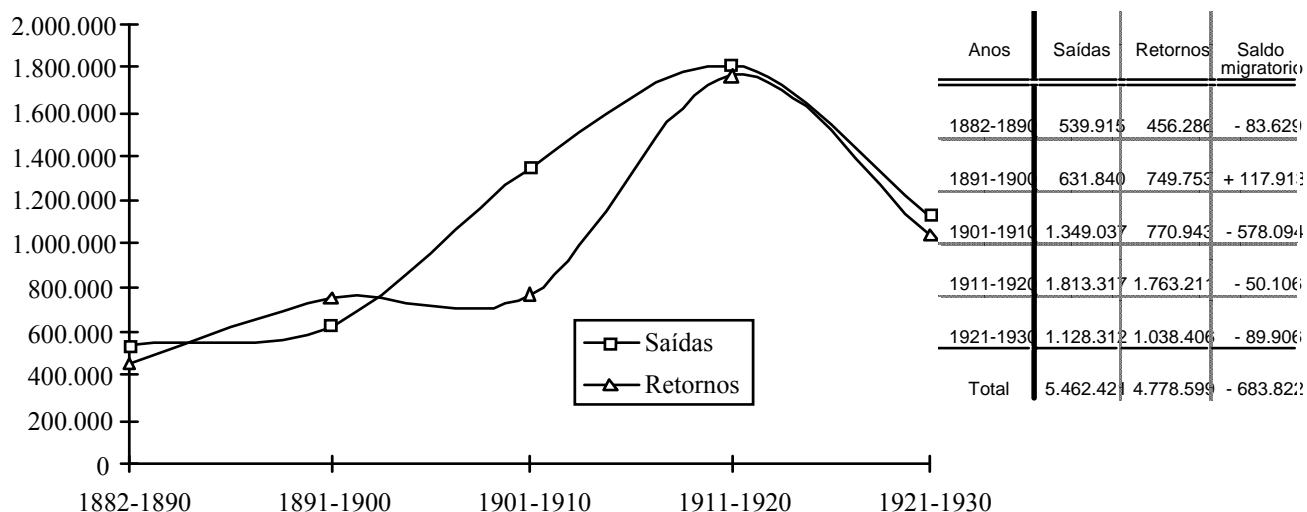
O número de emigrantes españois non alcanzou un volume considerable ata principios do século XX. Con todo, xa durante a segunda metade do século XIX o saldo migratorio foi negativo para España (máis emigrantes que

inmigrantes) debido á mellora dos transportes e á desaparición das trabas legais.

Non é doado cuantificar o número de emigrantes antes de 1882. Entre 1882 e 1914 calcúlase que alcanzaron 1 millón, aínda que nesta cifra só se contabilizan os emigrantes legais por vía marítima; o número real tivo que ser aínda máis elevado. En todo caso, sendo unha cifra importante, foi inferior á de outros países como Italia. O ritmo e fluctuacións na corrente emigratoria foi semellante á dos países do sur de Europa (Italia, Portugal...) e estivo relacionada coas conxunturas económicas e políticas mundiais.

Os emigrantes eran maioritariamente varóns xoves —en idade productiva— procedentes de zonas rurais e con certo grao de alfabetización. Houbo dúas zonas de destino preferentes: a costa mediterránea de Alxeria e Túnez dunha banda (colonias francesas) e os países latinoamericanos do Atlántico sur, sobre todo Arxentina, Cuba e Brasil, por outra. A partir de 1914 adquiriu tamén importancia a emigración a Francia. A corrente migratoria a Iberoamérica acadou cifras máximas no decenio anterior á I Guerra Mundial, despois descendeu lixeiramente para, na década dos anos 30, caer de xeito brusco debido á crise mundial de 1929, a Guerra Civil e a II Guerra Mundial. Respecto das rexións de orixe dos emigrantes destacan Galicia, Canarias e Asturias.

Movements migratorios



1.4. A poboación galega

A evolución da poboación de Galicia tivo características diferentes ao resto de España. Durante o século XVIII producírase en Galicia un crecemento maior que noutras zonas da península e semellante, en cambio, ao de outros países europeos: taxas de natalidade e mortalidade elevadas, aínda que a mortalidade fórase reducindo e desapareceran case definitivamente as mortalidades catastróficas ligadas a crises de subsistencias.

Esta situación comezou a cambiar a partir de mediados do século XIX; reduciuse o crecemento demográfico e a poboación de Galicia foi perdendo peso dentro do conxunto global da poboación española.

O crecemento foi desigual en ritmo e dunhas zonas a outras pero podemos distinguir 3 fases:

- 1ª etapa: fins do s. XVIII-1847/60. Malia as dificultades cos censos, pódese asegurar que foi unha etapa de crecemento, con baixa mortalidade catastrófica, taxa de nat. 30-31‰, e de mortalidade de 21 ‰. O crecemento anual foi do 0,57 % anual (superior ao español. que non superaba o 0,5%).
- 2ª etapa: 1860-1900. Débil crecemento. Á estabilidade da natalidade e certo descenso da mortalidade ordinaria, uniuse a intensidade migratoria. Crecemento de 10,5 % fronte ao 20 % español.
- 3ª etapa: primeiro tercio do s. XX. Lixeiro crecemento, se ben foi maior que o da etapa anterior. As taxas de natalidade e mortalidade reducíronse considerablemente, superando o crecemento vexetativo ás perdas producidas polas migracións transoceánicas.

O reparto da poboación foi moi desigual; concentrándose cada vez máis na periferia e nas cidades. A partir da segunda metade do XIX concentrouse a poboación na fachada atlántica (inicialmente na provincia da Coruña, no s. XX cada vez máis na de Pontevedra), quedando as provincias de Lugo e Ourense cada vez máis despoboadas e cunha poboación máis avellentada.

Participación provincial na poboación total de Galicia (en %)

Ano	A Coruña	Lugo	Ourense	Pontevedra
1860	31,0	24,0	20,5	24,5
1900	33,0	23,5	20,4	23,1
1930	34,4	21,0	19,1	25,5

A concentración urbana foi escasa ata 1900, nese ano as 7 cidades máis importantes da Galicia non representan máis do 9,1% do total da poboación, o que non quere dicir que non medrasen, como amosan as destrucións de murallas, creación de ensanches, etc. ao longo do s. XX tivo lugar un aumento progresivo do número de galegos que vivían en cidades (así no caso de Santiago pásase de 35.710 en 1900 a 43.093 en 1930; na Coruña, no mesmo período, de 43.971 a 74.132; e en Vigo de 45.913 a 96.696).

1.5. A emigración galega

Galicia foi terra de emigrantes xa desde a Idade Media, especialmente no século XVIII e con destino a outros lugares da península (Andalucía, Castela, Portugal...). A partir do século XIX a emigración alcanzou unha maior intensidade e o seu destino foi sobre todo exterior (América). Non se coñecen ben os movementos migratorios da primeira metade do S. XIX, probablemente foron pouco importantes, a vulgar polo forte crecemento da poboación galega, pero desde mediados do XIX non deixou de medrar, tan só cunha pequena paréntese entre 1930 e 1940 (debido á crise económica mundial e á Guerra Civil). Afirma o historiador, Ramón Villares que «entre 1860-1970 o saldo migratorio neto foi de case un millón douscentos mil habitantes, o que significa que, en

período tan curto, un de cada 4 galegos/as nacidos en Galicia non volveu a ela». As causas deste éxodo atópanse na estrutura do campo galego, con solos pobres e explotacións minifundistas, o que obrigou a que os fillos das familias campesiñas non tiveran, moitas veces, outra alternativa que a emigración.

Os destinos preferentes foron Cuba, Arxentina e Brasil. Podéndose diferenciar dúas etapas:

1ª fase segunda metade do s. XIX, especialmente desde 1877: grande intensidade; poboación maioritariamente masculina (a incorporación das mulleres é escasa, cando menos ata 1880). A maioría dos emigrantes procedían de Lugo e Pontevedra.

2ª fase, ata 1930. Procedencia das provincias de Lugo e Ourense, maioritariamente; maior incorporación das mulleres e retorno de moitos emigrantes ao cabo dalgúns anos.

«Vigo, venres 18. Eran as seis da tarde. Á entrada fronte ao peirao, cruzáronse un galeón de pesca que ía coa súa inmensa á de liño tendida sobre as augas, e un xigantesco «steamer» transatlántico coa súa hélice a media máquina. O galeón ía a pesca da pescada mar dentro, en longa e perigosa viaxe, cunha duración non superior ás vinte e catro horas. O «steamer» viña de Bos Aires, traía a bordo unhas cantas decenas de galegos que tornaban da emigración voluntaria imposta pola fame (...).

O galego non emigra a gusto, a pesares do exemplo que lles dan os que volven ricos de América; emigran por necesidade. Cando chega o caso de que na dilatada familia sobra un, o máis forte se decide; reúne os 40 ou 50 pesos que lle custa o frete, merca un arca de piñeiro pintada de cor escura, e lévaa baleira. O seu propósito é traela chea».

(José ORTEGA MUNILLA, *O Faro de Vigo*, 1885)

2. TRANSFORMACIÓNS SOCIAIS: A SOCIEDADE DE CLASES

No século XIX, co triunfo do liberalismo, a sociedade española transformouse nunha sociedade de clases, na que as divisións sociais se estableceron en función da riqueza e non, como acontecía na sociedade estamental do Antigo Réxime, dos privilexios xurídicos. Sen embargo, a sociedade resultante non vai ser a propia dunha economía desenvolvida: hai unha porcentaxe moi elevada de poboación activa agraria (72,3% en 1877) e só un 3% da poboación activa traballa en industrias modernas fronte a un 10% que o fai en pequenos talleres artesanais no mesmo ano.

2.1. Novos grupos dominantes: oligarquías e clases medias

«A organización estamental da sociedade española, afectada polas iniciativas das Cortes de Cádiz e as do Trienio, puido manterse en pé. A partir de 1833 séntanse as bases dunha nova sociedade que vai configurarse dacordo co triple principio de liberdade, igualdade e propiedade.

O nacemento da nova sociedade esixe como condición previa a desaparición da organización estamental. A nobreza foi destruída como grupo diferenciado, a cambio de liberar os seus patrimonios vinculados e de facer que os seus elementos representativos, os titulares de señoríos conservaran a totalidade dos seus patrimonios que incluso incrementaron ao integrarse na sociedade clasista. A Igrexa sufriu o desmantelamento de boa parte da organización clerical —os regulares— e perdeu case a totalidade do seu patrimonio na desamortización. A Igrexa secular non tivo

«máis opción que integrarse na nova sociedade, emprendendo un proceso de recuperación que a levará a finais de século a unha nova e sólida implantación social.»

Artola, «A burguesía revolucionaria, 1808-1874»; 1983

2.2. As clases sociais: vellas oligarquías

- A nobreza

A nobreza perdeu os privilexios xurídicos co triunfo do liberalismo en España. Sen embargo, mantivo e, en moitos casos aínda aumentou, a súa riqueza económica. E o seu papel no eido social foi preponderante pasando a formar parte da burguesía. En España, coa revolución liberal, non desapareceu toda a nobreza titulada como ocorreu en Francia; senón que, igual que aconteceu no sur de Italia, adaptouse ás novas circunstancias: *Todo debe cambiar para que nada cambie*. Algúns puxéronse á cabeza do liberalismo, e outros moitos beneficiáronse del. Introducíronse no mercado da terra comprando fincas rústicas e urbanas procedentes da desamortización. En 1854 dos 53 maiores contribuíntes territoriais, entre os que pagan máis de 50.000 rs. figuran 43 títulos nobiliarios.

Maiores contribuíntes (1854)

Contribuínte	Nº de provincias	Contribución	Prov. de maior contr.	Contribución (en miles de reais)
duque de Osuna	20	831.450 rs.	Sevilla	245
duque de Medinaceli	20	786.288	Córdoba	270
duque de Frías	17	268.959	Toledo	120
duque de Alba	18	234.515	Córdoba	71
duque de Fernán Núñez	11	217.466	Córdoba	47
duque de Híjar	12	211.089	Sevilla	107
conde de Altamira	11	191.206	Xaén	54

A nobreza perdeu os seus ingresos derivados dos dereitos xurisdiccionais, pero quedou compensada con títulos de Débeda, que utilizaron para comprar terras desamortizadas. Casas nobiliarias importantes como a de Alba ou Medinaceli, non só acrecentaron o seu patrimonio rural, senón que a comezos do século XX investiron en empresas industriais e de servizos. Malia as dificultades en momentos concretos, enriquecéronse a través dos mecanismos de mercado e con restos de antigos privilexios (seguiron mantendo unha representación no Senado, no Congreso, certo monopolio de cargos públicos, etc.). Todo iso sen contar coa tradicional acumulación de fortunas mediante matrimonios nobiliarios, aos que agora se sumaron aos concertados coa nova clase alta: a burguesía de negocios.

Así describe o proceso Tuñón de Lara: Evidentemente, a partir de 1836 e durante un período que pode oscilar entre vinte e vintecinco anos, prodúcese un cambio nas relacións de produción; ese cambio converte en burguesía agraria o que antes era nobreza con dereitos de señorío, engadíndolle un sector de burguesía de negocios que mercou terras (...) o duque de Medinaceli ou o do Infantado deitáronse unha noite sendo corpo e alma da nobreza feudal española e levántanse ao día seguinte sendo burgueses porque os seus señoríos pasaron a ser propiedade desvinculada.

Proba de que a aristocracia mantivo un prestixio social foi o feito de que a monarquía seguiu premiando con títulos aos militares que loitaron nas guerras carlistas e americanas, así como a persoas relevantes da política, finanzas, industria, cortesáns e parentes da familia real. No reinado de Isabel II concedéronse 401 títulos, constituíndose un bloque de poder dominante que chegou

ata tempos recentes. Entre 1845 e 1931 créanse máis do dobre de títulos que os existentes ata 1834. A vella nobreza asimila a alta burguesía procedente da vida política, do exército, dos negocios, da industria e das finanzas.

En **Galicia**, a **fidalgúia** rural mantivo o seu papel

principal continuando como perceptora de rendas forais, deixadas á marxe da desamortización. aos antigos fidalgos rentistas posuidores de pazos, hai que engadir agora os novos compradores de rendas desamortizadas, pois os seus patrimonios teñen a mesma condición xurídica. Sen embargo, os que mantiveron unha maior preponderancia social foron os fidalgos *de toda a vida*. A súa permanencia manifesta a ausencia de transformacións agrarias en Galicia ao longo do XIX (un 90% da sociedade galega vivía no medio rural). Foron eles os

«Ademais do clero, os fidalgos campesíños siñificaban entón a gran reserva tradicional de fartura e d'enerxía. Eles seguían igoales a si mesmos. Algús, os mais sonados, botábanse á loita política e facían toladas por un partido, un amigo, unha idea. Os do pazo da Seara de Trasouto non eran d'ístes. Rematadas as compras na vila, salferidas as onzas, visitadas unhas cantas amizades voltaban ás súas fartas casas, onde recibían de lonxe en lonxe, as visitas d'amigos soparados por légoas de andadura. Pra iso estaban os criados e as bestas. Os froitos chegaban ó seu tempo, mainamente, en ciclos litúrxicos seguindo a decorrer das sazóns. No setembro cobraban as rendas do pan. O largo de moitos días as ríolas de carros de bestas e de xente, cruzaban pol-os lugares carregando as fanegas de limpo centeio. Cada foro compría co'as obrigas da súa constitución ben precisada nas cartas forales e nos propietarios». OTERO PEDRAYO, «*Romance de alento histórico: os camiños da vida*»).

xefes das loitas contra o liberalismo, tanto nas partidas absolutistas do Trienio Liberal, como durante a 1ª Guerra Carlista, apoiados polo clero. Desde mediados de século decreceu a súa preponderancia, ata a súa desaparición a principios do século XX, cando os foros van cedendo a plena propiedade dos campesíños.. Esta perda de importancia debeuse a que as rendas forais, base da súa riqueza, estaban estabilizadas desde o Antigo Réxime e os impostos estatais aumentaron moito desde a reforma de 1845.

- O clero

A diferenza da nobreza,

que se integrou na sociedade burguesa sen maiores dificultades, a Igrexa sufriu un desmantelamento antes de conseguir unha nova situación de preponderancia social sobre novas bases, aínda que a gran distancia da posición que mantiña a principios do século XIX. Entre 1833 e 1843 tomáronse medidas decisivas para acabar coa Igrexa do Antigo Réxime: desamortización, supresión dos mosteiros e conventos e abolición dos décimos.

O número de eclesiásticos diminuíu bruscamente en toda España a causa da perda de poder económico por mor das desamortizacións. En relación co censo de 1797, en 1860 e 1877 o clero secular diminuíra nun tercio en números absolutos, pero combinado co crecemento da poboación o resultado é que pasou a menos da metade: de un sacerdote por 160 habitantes, a un por máis de 400. Maior foi o descenso do clero regular debido á supresión de ordes relixiosas coa desamortización de Mendizábal. O descenso do clero non afectou tanto ao clero parroquial que



Praia da Concha en Agosto de 1902

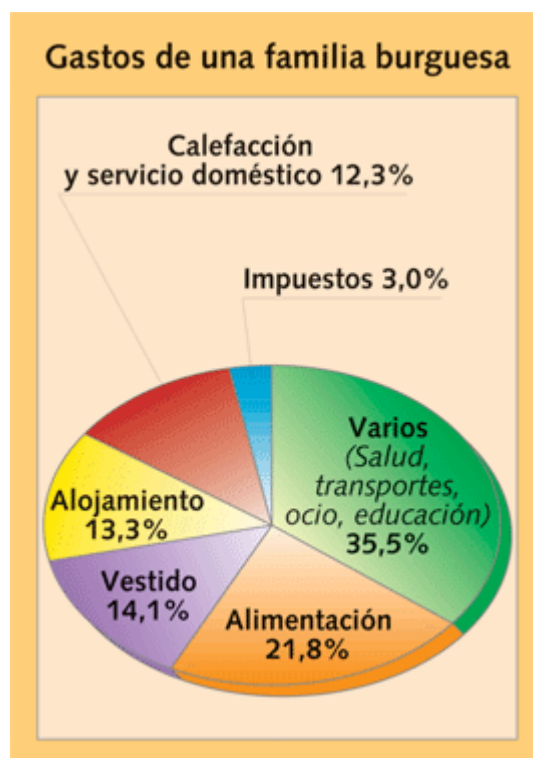
permaneceu cun número moi semellante en case oitenta anos.

Co Concordato de 1851 estableceuse unha Igrexa renovada na súa organización e que se ben se viu obrigada a renunciar a privilexios e propiedades conservou unha sólida posición social aliándose coa burguesía moderada que exerceu o poder de maneira case permanente ao longo do século. A Igrexa perdeu as súas propiedades, as facultades xurisdiccionais e a facultade de esixir rendas aos cidadáns, pero mantivo a influencia espiritual sobre os fieis, a xurisdicción específica sobre os clérigos e a que se deriva do recoñecemento polo Estado dunha función fiscalizadora sobre a educación a todos os niveis. A perda dos recursos fiscais levou ao Estado a facerse cargo do mantemento do culto e do clero.

2.3. A burguesía

O característico desta clase social —dominante desde o triunfo da revolución liberal—, que se desenvolveu durante o século XIX, foi o espírito de empresa ou espírito negociante. Sen embargo o grupo hexemónico dentro da vida política e social de España ata 1939, estivo formado polo sector latifundista da burguesía agraria (os grandes terratenentes: antigos nobres e burguesía comercial compradora de terras desamortizadas). Non podía ser doutra forma nun país maioritariamente agrario, no que en 1880 o 4% dos propietarios acaparaba o 49,5% das rendas da terra. No sector agrario, por debaixo do grupo dos terratenentes absentistas, que vivían das rendas das terras, situábanse os propietarios de tipo medio que explotaban directamente as súas terras.

Outro sector importante é aliado do anterior foi o constituído polos homes de negocios, os banqueiros, os novos industriais e comerciantes importantes. As grandes posuídores de capital tenderon a situarse en Madrid tratando de beneficiarse das influencias políticas na capital do Estado e constituíndo unha *burguesía nacional* situada no cumio da pirámide burguesa-empresarial. O seu patrimonio estaba formado por propiedades urbanas en Madrid e terras en diferentes lugares da Península e completárono coa posesión de títulos da Débeda Pública, valores bolsistas e investimentos en ferrocarrís.



Nun segundo banzo situáronse as *burguesías periféricas*, constituídas por empresarios cataláns, gaditanos, vascos e asturianos. Ambas burguesías —*nacional* e *periférica*— complementáronse: a *burguesía nacional* proporcionaba financiamento e influencias políticas-económicas tanto en España como fóra dela, e os empresarios rexionais e locais aportaron o coñecemento específico da zona, as súas relacións a escala máis reducida e capacidade empresarial. Agora ben, non se pode considerar ás burguesías periféricas como un apéndice da *burguesía nacional* residente en Madrid. Cada unha delas desenvolveu proxectos autónomos relacionados cos tradicionais histórico-económicos das súas respectivas rexións. Destacan dentro deles dous grupos principais:

A burguesía catalá, (sobre todo a relacionada co sector téxtil) tiña unha mentalidade característica: nacionalismo catalanista; liberalismo conservador; proteccionismo; desexo de crear as bases do liberalismo económico pero sen asumir o librecambismo e a liberade de organización obreira. A burguesía ultramarina, acadou a súa fortuna no comercio colonial. Nela inclúense comerciantes de Barcelona, Cádiz, Santander, A Coruña.... Intentaron consolidar o protagonismo logrado desde tempos anteriores, principalmente en Cuba, mediante relacións privilexiadas co poder político e económico da metrópole.

«Só nalgúns áreas rexionais deuse o tipo de burgués occidental, entre elas Cataluña á cabeza. No resto do país prevaleceu o que damos en chamar alta clase media, cuns intereses materiais e mentais que diferían non pouco dos da burguesía propiamente dita. A debilidade desta clase social explica a inmadurez e a fragilidade da maioría das solucións públicas e económicas adoptadas entre 1812 e 1936. (...) Durante a Restauración, a burguesía cobrou conciencia específica da súa entidade como clase social (...) abandona as súas veleidades progresistas e refuxiase nos cómodos brazos da Restauración, que co amparo do Exército, lle brindaba a consecución dos seus ideais políticos e sociais. A carón da burguesía catalá, constitúese agora a estrutura da burguesía vasca —venda de minerais de ferro, primeiros altos fornos, desenvolvemento da navegación de altura—. A grande época burguesa caracterízase, tamén, pola aristocracia, xa sexa por ennobrecemento real, xa por enlaces matrimoniais directos. Deste modo incluso Madrid se aburguesa, aínda que na capital continúa prevalecendo o binomio política-latifundismo.»

Vicens Vives, "Historia social..."

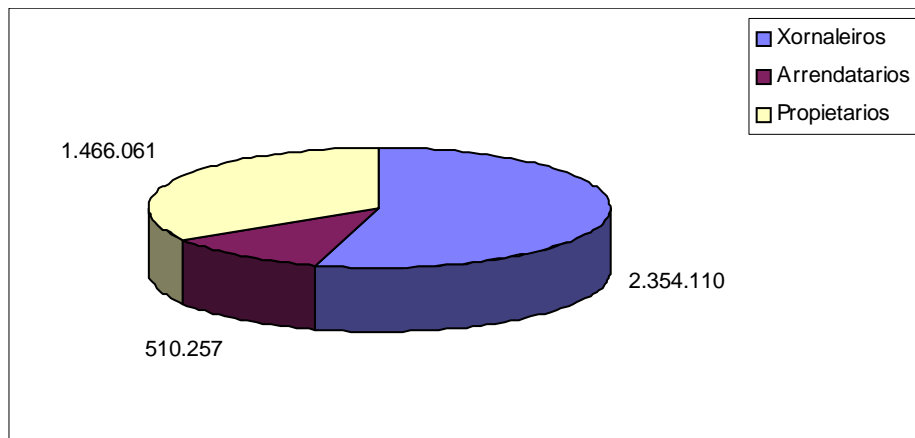
Por debaixo destes dous sectores hexemónicos atopábase a heteroxénea **clase media**. Dentro dela estaban os empregados da Administración, sometidos aos cambios políticos. A Administración non estaba profesionalizada e os funcionarios cesaban cando deixaba o poder o seu partido. Un grupo máis pequeno dentro da Administración era o formado polo Exército e polos profesionais da educación. As profesións liberais —médicos, avogados...— e os pequenos comerciantes eran menos numerosos que os funcionarios.

2. 4. O campesiñado

Aínda que non todos os que vivían no campo eran labregos, si o eran a maioría. En 1797, en torno a un 70% da poboación española vivía preferentemente do campo, como rendistas, labradores,

Datos do censo de 1860

(Cit. en Juan-Sisinio Pérez Garzón, *Historia de España II. Crisis del feudalismo y revolución burguesa*, p. 97)



gandeiros, xornaleiros, criados e pastores. Esta porcentaxe diminuíu ao 62,5% en 1860 e ao 59% en 1877. Este descenso era un síntoma dos cambios económicos. Os agricultores, lentamente comparado cos países europeos, foron descendendo en número, mentres aumentou a poboación que traballaba na industria e nos servizos.

Na sociedade española do século XIX predominaba o proletariado agrícola

(xornaleiros e criados) aínda que cunha tendencia decrecente a causa da emigración. O xornaleiro foi o prototipo máis abundante de traballador en gran parte de España. Se ben é predominante ao sur de Tajo (Texo), a zona de latifundio, foi tamén numeroso no resto do país. Unha gran parte destes xornaleiros sufrían paro estacional. Traballan por escasos xornais só a metade dos días do ano. Estas circunstancias e a fame obrigaban a que traballasen mulleres e nenos, por un salario menor, para completar os ingresos do cabeza de familia. Así describe esta situación Pérez del Álamo (líder agrario de mediados do XIX):

«Cando eu tiña dezaseis anos aínda había dehesas e terras comunais. O pobre podía sementalas, sacaba de alí a leña e as xestas, recollía esparto e incluso ás veces carbón e cisco. Podía tamén cazar perdices ou lebres ou calquera outro animal. De tal sorte, que aínda que coñecese a pobreza, non sabía que era pasar fame. Hoxe en día, todas estas terras convertéronse en dominios privados, e o pobre, se non ten traballo morre de fame» (...)

Outro grupo está constituído polos *pequenos labradores propietarios* de parcelas minúsculas que case non poden vivir como non sexa auxiliándose doutras ocupacións. Por outra banda estaban os

arrendatarios de *contratos enfitéuticos* ou a longo prazo (por exemplo os *foros*), que se podían considerar seguros na posesión de terras, pero que corrían o risco de ser despoixados dela .

Outro grupo era o constituído polos pequenos labradores que traballaban parcelas reducidas e precisaban vender parte da colleita para subsistir. Eran numerosos na cornixa cantábrica (desde Galicia a Navarra) e na zona sur do Texo e Segura. A adaptación aos cambios económicos foi diferente segundo as zonas. No norte houbo unha corrente emigratoria importante desde o século XVIII que continuou ata o s. XIX. Durante este século boa parte dos campesiños adaptaron as súas explotacións en función do mercado.

2.5. O proletariado industrial

Ó tempo que descendeu a poboación agraria aumentou o número de obreiros industriais. Aínda que tamén se inclúen dentro do proletariado os xornaleiros, como xa nos referimos a eles centrarémonos no proletariado industrial. Creceu lentamente durante o s. XIX, experimentando un crecemento acelerado como consecuencia das transformacións económicas que tiveron lugar no país durante a Primeira Guerra Mundial.

O proletariado concentrouse nas zonas industriais. Barcelona foi o gran núcleo do obreirismo español. Contaba cunha considerable masa de obreiros, especialmente na industria téxtil. Xa en 1860 eran uns 50.000 e máis de 70.000 en 1877. A zona de Bilbao foi outro foco importante, sobre todo na minería e na siderurxia. O mesmo ocorreu en Asturias con varios enclaves metalúrxicos e mineiros. Outros centros mineiros destacados foron Riotinto, Linares, etc.

Os salarios máis altos das minas de Biscaia cara a 1904 eran os dos barreneiros: 3,5 pesetas diarias. Nas minas de Asturias (Langreo) o salario máis alto, que era o de picador, acadaba as cinco pesetas diarias. Nestas mesmas minas as mulleres traballaban por 1,5 pesetas ao día, e os nenos por 1,25 pesetas. (Este traballo de mulleres e nenos era imprescindible para tirar adiante unha familia cun gasto mínimo anual —calculado para tres persoas— de 2.837 pesetas).

As condicións de vida nos primeiros momentos da industrialización foron moi duras. Con longas xornadas (ata que en 1919 quedou fixada legalmente en oito horas) vivendas onde vivían amoreados en condicións de insalubridade, das que se derivaron altas taxas de mortalidade, ausencia de seguridade social, salarios de miseria, etc. Eran frecuentes as desigualdades salariais segundo zonas, idades, e sexo. Os salarios dos mineiros e obreiros industriais eran

superiores aos dos xornaleiros do campo.

Salarios industriais en 1861 (medias) [segundo Garrido]

Industrias	Reais diarios	Industrias	Reais diarios
Algodoeira	6,30	De curtidos	6,94
Laneira	8,00	Corchotaponeira	11,91
Sedeira	4,93	Do xabón	8,56
De liño e cáñamo	6,00	Da augardente	8,00
De tecidos mesturados	7,68	Fariñeira	8,49
De fundición de metais	6,94	Aceiteira	8,64
De fabricación de metais	11,00	Papeleira	5,47

2.6. O movemento obreiro e as organizacións campesiñas

As duras condicións de vida do proletariado industrial e dos xornaleiros do campo levou a que os conflitos coas forzas de seguridade do Estado Liberal —defensores das propiedades dos empresarios e latifundistas— fosen permanentes durante todo o período analizado entre . Paralelamente aumento o número de obreiros membros de sindicatos ou outras asociacións obreiras. Nun primeiro momento o Movemento Obreiro concéntrase en Cataluña, e as súas reivindicación céntrase nas melloras das condicións de traballo

Durante o Sexenio chega a España a ideoloxía revolucionaria de anarquistas e socialistas, que van a aglutinar á maioría do movemento obreiro organizado, ata a Guerra Civil.

«Foi queimada a fábrica de tecidos e fundición de ferro dos señores Bonaplata e Cía. As autoridades, cando se decataron de que tentaban este ataque os amotinados, enviaron toda a forza de que se podía dispoñer, co fin de atallar o incendio; mais en balde, xa que estaban determinados a facelo, convencidos de que os teares movidos por máquinas diminuían a produción do traballo manual. Os donos da fábrica, que tiñan hai días temores deste ataque, tomaran precaucións cunha garda dos seus propios dependentes, quen prematuramente fixeron fogo aos amotinados, cousa que exasperou a estes e aumentou a súa insolencia. A tropa que tiña que contelos púxose de por medio e resultaron da refrega varios mortos e feridos. As lapas deste incendio afectaron algo á fábrica de tabacos que, afortunadamente, e co auxilio de albaneis e bombas, púidose salvar, mais non cinco ou oito pequenas, pegadas á mesma fábrica, que foron incendiadas»

(Parte do xeneral Pastor sobre o incendio da fábrica de «Vapor» en Barcelona agosto de 1835).

de asociación. Unha Real Orden de 1839 autorizou a creación de sociedades obreiras de axuda mutua e beneficencia; ao abeiro da mesma apareceron sociedades máis reivindicativas como a «*Sociedad de Tejedores de Barcelona*», que se irá espallando por outras zonas de Cataluña e progresivamente irá adquirindo un carácter puramente sindical —reivindicativo—, e non só de protección dos obreiros afiliados cando sufrían as consecuencias da explotación e da ausencia dunha lexislación laboral.

A *década moderada* foi un momento difícil para o movemento obreiro; en 1844 ilegalizáronse as sociedades obreiras, prohibición que non debeu ser moi efectiva na práctica a xulgar polas sucesivas ordes no mesmo senso.

Malia a todo foi unha época na que foron frecuentes os conflitos.

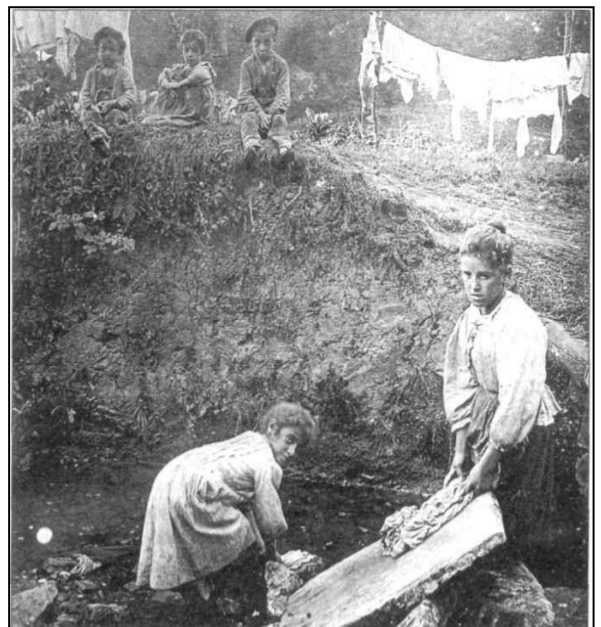
Continuou a loita contra as máquinas e producíronse frecuentes folgas, como a que tivo lugar en Barcelona tras o pronunciamento de Vicálvaro. Apareceron asociacións culturais como a unha serie de publicacións que reflicten os problemas obreiros.

No *bienio progresista* Barcelona seguiu sendo a zona de maior conflictividade e onde o

2.6.1. A época isabelina: ludismo e asociacionismo

A evolución do movemento obreiro español estivo condicionado polas características do proceso de industrialización na Península. Os primeiros focos apareceron a finais dos anos 30, cando se iniciou a mecanización da industria téxtil catalana. A conflictividade social nese período tivo un carácter espontáneo e, ao igual que noutros países coñécese como *movemento ludista* (os obreiros destruían as máquinas, consideradas inxenuamente como as culpables da perda do traballo e da explotación e miseria en que vivían.

A reivindicación máis sentida durante este período foi o *der eito*



Nenas lavando roupa no río

movemento obreiro máis se consolidou: sociedades de resistencia, reivindicacións centradas no dereito á asociación, tensións polos salarios e condicións de traballo. No resto do país o movemento foi máis heteroxéneo na súa composición social, case sen organización, con frecuentes explosións espontáneas pola carestía da vida ou o desemprego. Nos anos 1856-57 producíronse frecuentes conflitos, en parte debidos ao baixo nivel de vida, que propiciaron o derrocamento do goberno progresista.

Durante este período organizouse un primeiro movemento a nivel de todo o Estado: a «*Exposición presentada pola clase obreira ás Cortes Constituíntes*» que foi redactada por Pi i Margall e o aspecto central era a petición do dereito de libre asociación para os obreiros e obreiras. Esta *Exposición* ía apoiada por 33.000 firmas. A presenza do republicano Pi i Margall á fronte, manifesta que as reivindicacións obreiras se vinculaban aos partidos republicanos. Isto continuou así ata o Sexenio, no que a chegada da influencia da Internacional e a propia contradición da alianza entre burgueses e obreiros, leva a estes a abandonar o republicanismo en favor dunha ideoloxía exclusivamente obreira e revolucionaria.

O movemento obreiro inclúe tamén aos traballadores e traballadoras do campo. En 1863 tivo lugar a sublevación da Loja (Granada). Foi o primeiro alzamento campesiño de envergadura na historia contemporánea de España, encabezado por Pérez del Álamo. As desamortizacións non resolveran os problemas agrarios ao non ter case modificado a estrutura da propiedade. Producíronse unha serie de revoltas nas que a participación campesiña foi numerosa; enfrontáronse abertamente coa Garda Civil, chegando a cortar as comunicacións (correo e telégrafos). No campo andaluz produciuse certa tendencia a identificar o republicanismo co reparto das terras, de aí que podamos dicir que coa revolta:

«Os dirixentes propúñanse destronar á raíña e instaurar a república, e a masa aspiraba, ante todo e sobre todo, o reparto da terra. Por aqueles días non se falaba doutra cousa en todos os pobos sublevados»

2.6.2. O Sexenio: A I Internacional

Os contactos coa *Primeira Internacional*, iniciáronse axiña se ben haberá que esperar á «revolución do 68» para que os vínculos sexan máis estreitos, especialmente coa tendencia anarquista (Bakunin enviou a Fanelli a España para implantar a Internacional).

Ordes propostas e acordadas na reunión xeral dos comisionados da Sociedade de Protección Mutua de Tecedores de Barcelona, celebrada no ex convento de Trinitarios, sito na Rambla [local dun batallón da Milicia Nacional]

- 1.— Todo socio que por unha causa aguda enferma e noticia ao seu amo a postración por si ou por terceira persoa, a fin de que lle conserve o seu tear para cando estea restablecido de saúde e o amo promete quedárllelo, e cando o socio sae da súa postración volta a súa fábrica e o amo non atende a promesa, aquel será socorrido da sociedade, ata que teña colocación.
- 2.— Os individuos que por falla de traballo se atopan despedidos das súas fábricas e están vacantes serán socorridos pola sociedade a razón de catro reais diarios.
- 3.— Todo individuo que estea sen traballo non estará obrigado a satisfacer a cota semanal.
- 4.— Os socios despedidos por falla de traballo serán socorridos a seis pesetas semanais.
- 5.— Todo tecedor que de novo queira ingresar na sociedade terá que pagar a cantidade de tres pesetas de entrada, como igualmente aos que sexan doutro oficio.
- 6.— Todos os que veñen licenciados do servizo das armas terán a entrada gratuíta.
- 7.— aos aprendices terán a metade de entrada.
- 9.— Os individuos que foran despedidos e se considere que é unha malicia que o amo lle ten, está obrigado o comisionado da súa fábrica a examinar a súa faena con dous individuos máis, e examinada que sexa, mandarán unha certificación, expresando se é ou non conforme á operación que fora practicada.

(Barcelona, 8 de decembro de 1840)

En 1868 decretouse polo Goberno Provisional revolucionario a liberdade de asociación, creándose ao ano seguinte os primeiros núcleos da Internacional en España. En 1870 celebrouse en Barcelona o primeiro Congreso da *Federación Regional Española de la Internacional*. Desde o primeiro momento xurdiron diferencias entre a corrente anarquista «os *aliancistas*», maioritarios, con predominio na zona de Cataluña, e os marxistas, máis implantados na zona de Madrid

especialmente despois da chegada de Lafargue (xenro de Carlos Marx). Sen embargo, a Internacional só tivo certa importancia na zona catalana (moito máis obreira que campesiña). Por oficios a implantación maior foi no téxtil, seguido da construción.

A Internacional tamén chegou a Galicia, se ben os seus afiliados, como comprobamos no texto, eran traballadores de oficios artesanais, máis propios do Antigo Réxime, que dunha economía industrializada.

Tamén a participación dos grupos anarquistas foi importante na revolución cantonalista do verán de 1873. Se ben as organizacións obreiras sufriron durante todo este período a represión estatal, non foi ata o golpe de Estado e posterior goberno dictatorial do xeneral Serrano, cando

«A sección de carpinteiros fixou nas esquinas grandes carteis vermellos que din así: AITC —Asociación Internacional dos Traballadores de Carpinteiros—. Compañeiros: Esta sección acordou abolir a velada, e polo tanto esperamos que ningún fará traizón a este acordo e convócasevos a unha reunión que terá lugar o xoves próximo ao serán (...).

Os carpinteiros, ferreiros, toneleiros e douradores, se os mestres non ceden á demanda de abolir a velada, o luns 7 teranse declarado en folga. Queren os burgueses pedir operarios de Valladolid. Sirva isto de aviso aos obreiros de dita localidade, como a todos os de España, para que cumprindo co deber de solidariedade, os internacionais da Coruña logren un triunfo completo.

(Actas da reunión da AIT na Coruña, 1872)



Laminadores. Bonhommé. 1837

decretou a disolución das seccións da Internacional:

«O goberno da República anunciou xa que o seu principal propósito é asegurar a orde e manter en pé os fundamentos da sociedade española, minada ata hoxe por predicacións disolventes e tolas teorías.

Resolto a non ceder no camiño emprendido por ningún xénero de consideracións nin diante de dificultades de ningunha especie, crese no deber de extirpar de raíz todo xénero de trastornos, perseguindo ata nos seus máis disimulados e recónditos abrigos aos perturbadores da tranquilidade pública e a toda a sociedade que, como a Internacional, atente contra a propiedade, contra a familia e demais bases sociais.

Na súa consecuencia, o Poder Executivo da República tivo a ben decretar o seguinte:

Art. 1º. Quedan disolutas desde a publicación deste decreto todas as reunións e sociedades políticas nas que de palabra ou obra se conspire contra a seguridade pública, contra os altos e sagrados intereses da patria, contra a integridade do territorio español e contra o poder constituído.

Madrid 10 de xaneiro de 1874. O presidente, Francisco Serrano. O Ministro da Gobernación, Eugenio Garcia Ruiz.

2.6.3. A Restauración: Anarquistas e socialistas

Durante a Restauración o anarquismo foi a ideoloxía dominante, sendo España o país do mundo con maior implantación anarquista. Os socialistas adheríronse á II Internacional, da que só formaron parte as asociacións marxistas, e foron decantándose cara posicións máis reformistas. As asociacións obreiras perderon forza nos primeiros anos da Restauración, pero multiplicaron de xeito espectacular os seus afiliados no primeiro tercio do século XX.

A decadencia inicial foi debida, en parte, ao propio desgaste durante do Sexenio, pero tamén á prohibición das asociacións obreiras e a represión levada a cabo polo Goberno. Un breve período

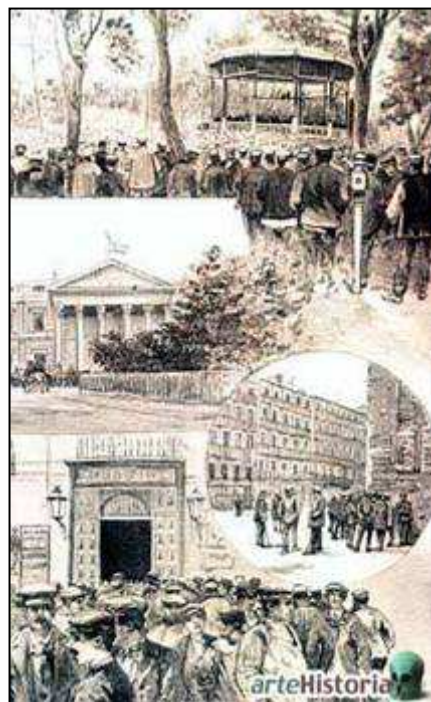
de apertura no ano 1879 foi aproveitado polo antigo grupo de internacionalistas madrileños para fundar, en secreto, o PSOE, de tendencia marxista.

Na etapa de final de século que coincidiu coa guerra de Cuba e co triunfo do sufraxio universal masculino comezou a celebrarse o 1º de maio; o movemento obreiro deixou de ser algo marxinal, incorporándose a el os mineiros e os obreiros siderúrxicos.

Coa subida ao poder do partido liberal en 1881 e o recoñecemento do dereito de reunión e de prensa, o movemento obreiro sae da clandestinidade.

A legalidade plena das asociacións obreiras conséguese coa **Lei de Asociacións de 1887**, pero sempre sometidos á represión cando as actividades reivindicativas dos obreiros atenten contra a «orde pública». O grupo socialista aproveitou a legalidade para fundar en 1886 o semanario *El Socialista* e o sindicato afín, a **UXT (Unión Xeral de Traballadores)**, en 1888. Contaba, no momento da súa fundación, con 3.355 afiliados, definíndose como organización *de resistencia ao capital e de defensa das condicións de vida e de traballo dos obreiro*. A maior implantación socialista produciuse en Madrid, Biscaia e Asturias.

A corrente maioritaria no movemento obreiro, o anarquismo, aproveitou tamén a apertura que supuña o Goberno Sagasta en 1881 para fundar a **Federación de Trabajadores de la Región Española (FTRE)**, seguindo a tradición internacionalista, defendendo o colectivismo, a federación e rexeitando a política parlamentaria. A FTRE acadou gran importancia, con 60.000 afiliados centrados maioritariamente en Cataluña e en Andalucía. Os asasinatos relacionados coa sociedade secreta *La Mano Negra* en Andalucía provocaron unha forte represión das autoridades sobre os anarquistas, pois vincularon de xeito pouco claro a esta misteriosa



Manifestacións obreiras. Madrid. 1890

organización coa FTRE, mentres os anarquistas a consideraron unha invención de terratenentes e políticos.

«Usando por segunda vez dun dereito que a Constitución do Estado concede a todos os cidadáns, acudimos ao Poder Executivo en demanda dunha lexislación do traballo que positivamente mellore o aflictivo estado no que se atopan os produtores. Non porque pidamos isto debe entenderse que a clase traballadora, conformándose con vivir explotada polos que teñen no seu poder os medios de produción, aspira unicamente a acadar un paliativo que alivie algo as súas dores. Non. A clase obreira, que ten unha conciencia cada día máis aberta, quere redimir totalmente, quere ser libre de veras, quere que o produto do seu traballo, en vez de facer ricos e millonarios aos que non verten unha gota de suor, só a ela poida pertencer.

Mais como para conseguir este ideal hai que diminuír a explotación, aumentar os medios de vida aos obreiros e facilitarlles o coñecemento dos seus intereses, de aí que o proletariado militante reclame ante todo e sobre todo unha lexislación internacional do traballo. **Desa lexislación o que máis urxe, o que máis precisa é a lei que determine como xornada máxima de traballo en todos os oficios oito horas.**

Mentres esa lei non se dicte e practique non haberá xeito de dar colocación a miles de obreiros que carecen dela; mentres a xornada legal de oito horas non sexa un feito, os salarios a penas terán aumento, e, por conseguinte, a miseria obreira será tan aguda como agora; mentres esa conquista non se alcance, imposible que os traballadores poidan adquirir unha mediana instrución, ao solicitar esa lei, e solicitala con carácter internacional, nin os traballadores piden un imposible, nin menos aínda un privilexio.

Non é imposible establecer a xornada de oito horas, porque con ela nin a industria se arruína nin sufrirá quebranto algún a produción; antes ao contrario, conseguindo con dita xornada dar traballo aos que hoxe non o teñen, o consumo será maior, e, polo mesmo, a industria e a agricultura resultarán favorecidas. Non é privilexio a xornada de oito horas, porque aumentando de ano en ano a riqueza nacional, sendo a potencia productiva cada vez maior, nada máis racional nin máis xusto que deses beneficios chegue unha pequena cantidade aos que teñen perfecto dereito a moito máis (...).

Reclamación das sociedades obreiras de Madrid ao goberno o 1 de maio de 1891

A FTRE foise debilitando ata desaparecer en 1888 e o anarquismo estivo moi fragmentado durante vinte anos, limitándose a actividades rexionais ou locais e nalgúns casos ao terrorismo individual dentro da consigna da «*propaganda polo feito*». A partir de 1893 producíronse unha serie de atentados de gran repercusión: bombas contra Martínez Campos, contra o Liceo de Barcelona en medio dunha representación provocando 15 mortos e asasinato de Cánovas en 1897. Todos os atentados eran seguidos por unha forte represión, executándose e encarcerando numerosos anarquistas de maneira indiscriminada. Os atentados seguiron de maneira puntual, aínda que a *propaganda polo feito* deixou de formar parte da estratexia anarquista (bomba contra Alfonso XIII o día da súa voda e asasinatos dos presidentes de Goberno Canalejas e Dato). Son accións illadas contra os considerados responsables da inxustiza contra as clases oprimidas.

No século XX consolidáronse as dúas tendencias maioritarias: a anarquista e a socialista. O *sindicato marxista (socialista)* UGT mantivo unha liña moi moderada e ideoloxicamente pouco definida ata 1920, tratando de incorporar aos sectores menos radicais; mantivo unha estrutura organizativa moi centralizada, en estreita relación co Partido Socialista. Poden diferenciarse dúas etapas: a primeira, ata 1920 foi máis reivindicativa; a partir dese ano a súa estratexia variou incorporándose a institucións representativas como o «*Instituto de Reformas Sociales*» e propoñendo, ao tempo, medidas de presión máis contundentes, como a folga. A súa militancia concentrábase en Madrid, Biscaia e Asturias. En 1921, dunha escisión minoritaria do PSOE naceu o *Partido Comunista de España*, formado polos seguidores das teses bolxeviques e da III Internacional.

Os *anarquistas*, cun compoñente máis revolucionario, consideraron inevitable a acción revolucionaria como expresión da loita de clases. O primeiro sindicato anarquista foi Solidariedade Obreira (1907); a **CNT** fundouse en 1910. Sempre defenderon que era imprescindible a independencia da burguesía e das institucións (cualificadas todas elas como burguesas) e a necesidade de unidade de acción entre os sindicatos e a de derrotar a clase capitalista para acadar a emancipación da clase obreira. Os seus métodos foron variados: folga, boicot, sabotaxe, e sobre todo a folga xeral. As zonas de maior presenza anarquista foron Cataluña e o campo andaluz.

Houbo un progresivo incremento da afiliación, máis importante no caso da CNT se ben esta baixou a partir de 1920. Superado o que supuxo a súa ilegalización durante a ditadura de Primo de Rivera, tamén aumentou considerablemente:

O sindicalismo católico

Xunto a estas dúas grandes centrais sindicais continuaron coexistindo un grande número de *sindicatos societarios*, que agrupaban aos traballadores dun determinado oficio ou empresa, pero que non estaban integrados nunha organización de ámbito xeral e non comungaban coas ideas revolucionarias. A súa actividade centrouse na loita pola mellora salarial

O *sindicalismo confesional* —católico— tivo pouca importancia, explicable en parte polo posicionamento da Igrexa que nunca chegou a asumir que os intereses dos patróns e dos traballadores eran

contradictorios, pretendendo harmonizar ambos. A súa posición ante a miseria das clases populares dirixíase cara a caridade, rexeitando radicalmente a marxistas e socialistas. Nos últimos anos do século XIX comezou unha tímida aproximación ao mundo obreiro



Papa León XIII

(tras a aprobación da encíclica *De Rerum Novarum* do Papa León XIII) que deu lugar a un sindicalismo de «conciliación». O sindicalismo de inspiración cristiá naceu en 1906, cos sindicatos agrarios católicos. Todas as asociacións católicas predicaron a colaboración das clases e non o enfrontamento. Os seus afiliados non superaban os 20.000 en 1920.

Fragmento dunha carta pastoral do bispo de Vich, durante a folga de 1855

«Conxurámosvos polas entrañas de noso Señor Xesucristo que abandonedes esa actitude que tanto desacougo e alarma causan ás vosas autoridades e a todos os vosos concidadáns; que volvedes ao traballo, aos vosos talleres onde co honrado traballo das vosas mans podades gañar o sustento das vosas familias (...) se na vosa vida laboriosa tendes que suxeitarvos a algunhas privacións, a relixión ensínanos a resignación e o sufrimento, a relixión consólanos, prometéndonos máis abundantes felicidades para unha vida vindeira, canto maiores foran as privacións na presente».



Normas de Acción Católica referentes a acción social dictada en 1910 polo Cardeal Arcebispo de Toledo Mons.Aguirre

«A regra 8ª ataca os graves problemas de orde social, sinalando para resolvelos, como remedio primeiro, a creación de Círculos Católicos de Obreiros, na sombra dos que nacerán e arraigarán todas as institucións de cooperación e mutualidade, que deberán mellorar nun prazo breve o estado material e espiritual das clases proletarias. Estas son as palabras do cardeal primado:

«Os obreiros fabrís, sinaladamente os das grandes poboacións, son os máis traballados polo socialismo, e respecto deles deberase exercitar, en consecuencia, a acción social dos católicos da maneira máis intensa e máis constante. Por ser factores complementarios da produción, e non inimigos do capital e o traballo, deben patróns e obreiros dirimir as súas contendas pacificamente, conforme aos principios do dereito cristián, para o que son moi útiles os xurados mixtos.

(Fonte: *Revista Española Social*. Madrid, nº 1, xaneiro-febreiro de 1910).

No sector agrario foi onde o sindicalismo católico logrou maior influencia, especialmente nas provincias do norte de Castela, creándose a «*Confederación Nacional Católica Agraria*», CONCA, composta en grande medida por pequenos propietarios. ao mesmo tempo foron creando unha serie de organizacións con finalidade educativa e/ou lúdica, como medio de atraer aos traballadores/as. O sindicalismo católico fundou tamén unha serie de institucións a prol da educación da obreira; inspirándose no modelo dos católicos belgas. Así o proxecto da «Escuela del Ama de Casa» di:

«A arte de levar unha casa, os modos científicos de facer a limpeza, de conservar os mobles, de decorar con eles o fogar con gusto e con hixiene, o valor do ar e do sol e tantas cousas como se necesitan para facer da choupana do obreiro unha habitación alegre e atractiva.

Aprenderán a arte do zurcido e do remendo que só dun xeito bordo, basto e inhábil, se practica hoxe entre a xente do pobo. Aprenderían contabilidade doméstica e os medios de utilizar para a familia o aforro, a póliza de seguros, o servizo das cooperativas; os modos máis sinxelos de levar os seus libros e de facer os seus balances e o difícil orzamento do fogar.

Aprenderían os preceptos da hixiene e da Medicina práctica que unha ama de casa debe coñecer porque as ten que practicar; os coidados que se deben ter cos fillos; a fisioloxía e a hixiene do recen nacido, a súa alimentación, as enfermidades infantís, as precaucións que hai que tomar en tempos de epidemia».

AZNAR, S.: «Acción Social para a obreira. Os novos horizontes». *Diario de Galicia*, Santiago 30/11/1910.

Conflictividade obreira nos inicios do século XX: A Folga Xeral de 1917

A primeira década do século XX caracterizouse por unha grande conflictividade, en parte explicable polo auxe do movemento organizativo. As mobilizacións non só responderon a un intento de mellorar as condicións de vida e/ou a unha conxuntura económica determinada, senón tamén a motivacións sociolóxicas e políticas. Así, a Semana Tráxica foi unha folga por motivos

políticos que chegou a provocar un cambio de goberno e facilitou a aproximación entre republicanos e socialistas. ao remate desta década a presenza real do movemento obreiro na vida pública do país era considerable: tiñan representantes políticos e os representantes sindicais negociaban habitualmente cos patróns. Houbo tamén diversas conquistas sociais como a Lei de accidentes laborais, a Lei de protección do traballo da muller e do neno...: xunto coa creación do *Instituto de Reformas Sociales*, a legalización das folgas, a redución da xornada laboral, etc.

O crecemento económico durante a I Guerra Mundial non beneficiou aos obreiros, xa que o custo da vida aumentou por riba dos salarios. Ademais, na última etapa da Guerra e ao finalizar, houbo o peche de moitas fábricas e negocios que basearan a súa fortuna na conxuntura bélica. Os conflitos, polo tanto, agudizáronse estes anos.

A unidade de acción de UGT e CNT permitiu a convocatoria da primeira folga xeral para o 18 de decembro de 1916, e falta de melloras na situación, agravada polos conflitos ferroviarios, precipitou a Folga Xeral Indefinida en 1917. Hai que destacar o feito de que as reivindicacións da folga se centran máis nos aspectos políticos que non económicos, e tiña un carácter moderado nos seus fins: a convocatoria de Cortes Constituíntes..

«Aos obreiros e á opinión pública: chegou o momento de poñer en práctica, sen vacilación algunha, os propósitos anunciados polos representantes **da U.G.T. e da C.N.T.** no manifesto subscrito por estes organismos no mes de marzo último. (...).

Pedimos **a constitución dun Goberno provisional** que asuma os poderes executivo e moderador, e prepare, previas as modificacións imprescindibles nunha lexislación viciada, **a celebración de eleccións sinceras, dunhas Cortes Constituíntes que aborden en plena liberdade os problemas fundamentais da Constitución política do país.** Mentres non se acade ese obxectivo, a organización obreira está absolutamente decidida a manter a súa actitude de folga. Cidadáns: non somos instrumentos de desorde, como na súa impudicia nos chaman con frecuencia os gobernantes que padecemos. Aceptamos unha misión dese sacrificio polo ben de todos, pola salvación do pobo español, e solicitamos o voso concurso. ¡Viva España!

Manifesto da folga de agosto de 1917, firmado polos vicepresidentes da UGT e do PSOE. e polos dirixentes da CNT

O 18 de agosto de 1917 rematou a folga e os seus resultados non foron os que se pretendían:

«O conflito de agosto de 1917 presentara á forza obreira organizada en colisión moi confusa co Poder; a asistencia que podía esperar dos partidos da clase media e de certa burguesía non pasou de persoal (habería que exceptuar certos núcleos republicanos de Levante, onde estaban máis organizados), mentres que os traballadores do campo (practicamente ignorados polos que viñan preparando ese movemento), estiveron ausentes: eles entrarían un ano despois nunha multitude de conflitos»

(Tuñón de Lara, «O movemento obreiro na historia de España, 1985)

A durísima represión que tivo lugar despois da folga fixo que algúns sectores da clase media e intelectuais participasen nas campañas pro amnistía. A conflictividade continuou sendo elevada ata a ditadura de Primo de Rivera, como podemos observar polo número de folgas:

Año	nº folgas	nº establecementos en folga	nº de folguistas	xornadas de folga
1916	237	159.667	96.882	2.415.304
1917	306	85.902	71.440	1.784.538
1918	463	136.078	109.168	1.819.295
1919	895	198.733	178.496	4.001.278
1920	1.060	264.080	244.684	7.261.000

En 1919, ano de maior número de conflitos ata entón (en 1920 serán máis), publicouse un Real Decreto implantado a xornada laboral de 8 horas. a subida de Maura ao poder coincidiu cun novo

aumento da conflictividade que dexenerou nun *pistolerismo* —terrorismo— tanto por parte dos empresarios como dos propios sindicatos; a represión, a inexistencia de postos de «permanentes» na organización sindical, as consecuencias da táctica da *acción directa*, etc, favoreceron que unha minoría extremista fose desbordando aos dirixentes históricos da C.N.T., que, por estar frecuentemente encarcerados, perderon influencia na súa propia organización:

«Convén que diga á Cámara tamén que o que atopei ao chegar a Barcelona foi ás organizacións sindicalistas absolutamente no poder dos elementos anarquistas, dirixidos por completo por elementos terroristas, e que aqueles elementos (dos que tanto se fala dun xeito despectivo e en relación aos que chegaron a facerse cargos, quen sabe se ás veces desde a cabeceira do banco azul por ter tratado con eles); aqueles elementos, repito, como Pestaña e como Seguí e como outros, non estaban na dirección das organizacións; aqueles elementos estaban no cárcere, ou perseguidos, ou fuxidos».

(Palabras pronunciadas no Congreso Por Julio Amado, gobernador de Barcelona, 1919)

En Barcelona a patronal recorreu ao *pistolerismo* —terrorismo— e á práctica do «*lock-out*» como resposta ás folgas. A conflictividade foi tamén grande no campo andaluz, onde xunto a forte implantación da C.N.T. produciuse unha progresiva penetración dos ugetistas.

3. SITUACIÓN DA MULLER E MOVEMENTOS FEMINISTAS

Tradicionalmente a muller, tanto no ámbito familiar como no social, estivo condenada a unha minoría de idade permanente: o home era quen mandaba nos fillos, quen administraba os bens familiares, a muller tiña vedado o acceso a certos traballos e a calquera tipo de cargo público, etc.



Familia Flaquer. 1845 (J).

Ao longo do século XIX vaise producindo un achegamento teórico no tratamento legal e xurídico de homes e mulleres. Sen embargo, non se transformará a igualdade teórica na realidade ata ben entrado o século XX. Así, o voto feminino non se recoñece ata a Constitución de 1931; o acceso a cargos na Administración pública non se regula ata 1961; o adulterio da muller recibe un tratamento máis grave que o do home ata 1963 e ata 1981 non se recoñeceu a patria potestade compartida en condicións de igualdade polo pai e pola nai.

Desde “*muller casada, a perna crebada*”, son innumerables os refráns españois que limitan a actividade da muller ao círculo dos quefaceres domésticos, e, na nosa clase media, esta idea está profundamente arraigada (...) a preparación da muller para algo que non sexa estritamente o matrimonio, aparece aínda á maioría das xentes como unha cousa insólita e que, non só non debe ser tomada en consideración, senón que debe ser severamente reprobada ou -o que é peor- ridiculizada “

NELKEN, Margarita. *A condición social da muller*. 1919.

Os cambios, importantes, desenvóléronse con lentitude e foron froito dos cambios sociais e da loita das mulleres máis concienciadas en pro da igualdade en todos os aspectos. A partir da Revolución Francesa, as mulleres comezaron publicamente a súa actividade política e reclamaron dereitos políticos e legais, tales como o divorcio, o dereito a recibir unha educación completa e axeitada, o dereito ao sufraxio, a igualdade salarial, etc. Pero cando maior forza acadou o feminismo foi a partir da segunda metade do s. XIX, cubrindo dous campos de loita: por un lado, a acción política e a difusión das ideas, por outro, a loita polas melloras salariais e as condicións de traballo.

3.1. A revolución industrial e o traballo feminino

A muller, agás en casos excepcionais, non tiña reservada máis saída, segundo as normas sociais

do Antigo Réxime, que o matrimonio, o convento ou a prostitución. Na realidade, a muller estivo presente en moitos traballos: ao lado do marido axudando nas tarefas do fogar ou traballando fóra da casa —como no servizo doméstico—. ao longo do s. XVIII, o traballo a domicilio ocupou a un crecente número de mulleres. Esposas e fillas dedicábanse ao traballo téxtil cando o traballo agrícola o permite. Por exemplo, en Galicia na industria do liño. Nas cidades, como vai ocorrer tamén no s. XIX, a maioría das mulleres traballadoras dedicábanse ao servizo doméstico, ocupando a unha man de obra nova, entre 15 e 25 anos, de procedencia rural.

O traballo da muller adquiriu novas características co desenvolvemento do proceso de industrialización —aínda que o seu papel continuou a ser fundamental no campo e non figuren como poboación activa,—. Por unha parte, a utilización de maquinaria fará menos importantes as diferencias de forza física entre homes e mulleres; por outra, o traballo na fábrica suporá o final do traballo a domicilio. Unha consecuencia do perfeccionamento das máquinas e a consecuente simplificación do traballo vai ser a incorporación de mulleres e nenos a traballos que antes realizaban os homes, xa que se lles pagaba un salario inferior e se lles explotaba con maior facilidade.



As cigarreiras traballando na fábrica. S.XIX. (G. Bilbao)

As mulleres foron maioritarias no sector téxtil catalán, e tamén foi importante o seu número no País Vasco. En xeral, as mulleres carecen de formación, o que impide o ascenso a traballos mellores. É dicir, a muller accede ao traballo coa condición de man de obra barata e de carácter secundario. As mulleres que traballaban nas fábricas eran maioritariamente xoves, que acudían desde os seus pobos e, en moitos casos eran aloxadas na mesma fábrica ou nas súas proximidades. En non poucas ocasións, as mulleres traballadoras víronse abocadas á prostitución para poder subsistir.

A isto hai que engadir que o traballo na fábrica era realizado en condicións pouco hixiénicas e insalubres. Traballábase con altas temperaturas e con pouca ventilación, para aumentar a humidade e facilitar o traballo téxtil. Ademais hai que ter en conta o po que era expulsado pola máquinas, co cal as enfermidades contraídas polos traballadores téxtiles foron numerosas.

Aparte do sector téxtil, a man de obra feminina foi utilizada tamén noutros sectores, como na minería —en 1892 promulgouse unha lei que prohibía o traballo das mulleres embarazadas na industria e nos traballos subterráneos, prohibíndose así unha práctica habitual— e, sobre todo, nas fábricas de tabaco que empregaron a miles de mulleres. En A Coruña, en 1850 traballaban na fábrica de tabacos 2.800 mulleres que mais tarde protagonizaron unha revolta de carácter ludita.

«O luns 7 do actual houbo un pronunciamento de mulleres na fábrica da Palloza desta cidade. Parece que en lugar dos cigarros que se facían antes nesta fábrica están agora ensaiando a construción doutros de diferente feitura e cunhas follas que van engomadas, suprimíndolles as virxinias ou comúns e os de capa habana ou mixtos; e en vez destes crearon un obradoiro de pitillos cunha máquina para picar tabaco. Como ámbalas dúas operacións son novas, non se prestan nin se axeitán a elas as cigarreiras, porque non saben facelos, tardando tanto en elaboralos que a penas sacan a terceira parte do xornal a que estaban afeitas. Isto, e o pouco satisfeitas que están co director da fábrica, alporizounas en termos que o expresado día 7, sobre a unha da mañá, alborotáronse aquelas 4.000 mulleres, arremeteron contra os xefes e empregados do establecemento, destruíron todo o tabaco picado, pitillos e folia que tiveran a man, e o que había tempo que estaban elaborando, pisándoo e botándoo ao

mar, rompendo en mil anacos as máquinas novas para picar o tabaco, e que din que custaron 14.000 pesos, botándoas ao mar, o mesmo cós mobles, papeis, libros de caixa e efectos que atoparon nas habitacións do director.»

(Xornal *El País*, Pontevedra, nº 16, 13/12/1857)

As cigarreiras comezaban a traballar de nenas en labores de aprendizaxe, e debían pagar con parte do seu escaso salario algúns instrumentos de traballo. As condicións nas fábricas eran duras: non se permitía falar durante a xornada de traballo, existía unha continua ameaza de despido e incluso se obrigaba ás nais con nenos de peito a alimentar os seus fillos nunhas horas concretas no patio das fábricas.

Se no s. XIX as traballadoras do campo son a maioría, a principios do s. XX as porcentaxes invértense a favor da industria e dos servizos. Pero será, tanto nas zonas rurais, como nas cidades, o traballo a domicilio o que se fomenta, sobre todo polo sector máis conservadores, como o máis apropiado para a muller.

Destaca o sector da confección, que experimentou unha gran expansión neste período, ocupando a algo



Taller de modistas. S.XIX. (A.Raspal)

máis da metade das mulleres activas do sector secundario a principios do s. XX.

O sector estaba absolutamente desprotexido pola lexislación e as xornadas laborais eran abusivas. As obreiras a domicilio de Barcelona describían así o seu traballo: *Empezo a coser ás cinco da mañá ata a unha do mediodía, e sigo despois de tres a seis, hora en que vou entregar a labor feita. Volvo á casa e renovo o traballo ás oito da noite, para finalizar ás doce.*

Na confección, a explotación e a inseguridade no emprego eran moi elevadas. As aprendizas e as oficialas eran contratadas por temporada polo que existían épocas do ano nas que moitas obreiras quedaban no paro.

Igual traballo, igual salario

“Non podemos menos que chamar a atención sobre a desigualdade inxusta, (...) intolerable, entre o xornal do home e a muller (...) Quizais se diga que o xornal da muller é considerado como auxiliar, mais que como un medio de vida familiar; pero isto é querer pechar os ollos á realidade, pois a cotío o xornal da muller é o único sostén dunha familia pobre (...) e isto debería ser suficiente para defender, dentro da xustiza, e en igualdade de produción, que o xornal da muller non deber ser menor que o do varón”

Conclusións do Sindicato da Agulla de Valencia, 1915

O sector secundario empregaba en 1877 menos do 10% do total de mulleres contabilizadas como activas, pasando a máis do 30% en 1930. En xeral, as obreiras realizaban traballos secundarios que non requirían unha gran formación. Os seus salarios oscilaban entre o 50 e o 60% do xornal dos homes polo mesmo traballo, con xornadas superiores ás 10-12 horas.

O servizo doméstico continuou a ser o que máis mulleres empregou. En 1860 calcúlase que 1 de cada 19 mulleres españolas era criada, e nos inicios do XX superaban en número ás campesiñas. Foi o destino principal das inmigrantes que chegaban ás cidades. A falta de lexislación neste campo fixo que as criadas fosen as mulleres con condicións laborais máis miserables. A maioría só recibían roupa usada, comida e cama como pago polo seu traballo, e só acostumaban a recibir un salario as serventas “especializadas” das clases altas.

3.2. As traballadoras e o movemento obreiro

Malia as condicións laborais nas que se atopaban as mulleres non foron asumidas polos Sindicatos reivindicacións como a equiparación salarial ou o seguro de maternidade. Mesmo a presenza de mulleres nos sindicatos non foi sempre aceptada pola maioría dos afiliados. A súa

participación nas organizacións máis representativas foi moi escasa: Ata 1910 o PSOE é un partido de homes; de 2.900 fichas (na agrupación socialista de Madrid, só hai 36 mulleres. Asisten os mitins e participan nas mobilizacións sociais pero non militan.

Tamén encontraron dificultades na participación sindical nas zonas de predominio anarquista, como Barcelona, onde as obreiras representaban un 70% da poboación activa, chegando a proxectar en 1891 unha «Agrupación de Traballadoras de Barcelona». A negativa dos sindicatos de admitir ás traballadoras levou a estas a constituír sindicatos femininos.

«É sabido que a Asociación Tres Clases de Vapor componse principalmente de mulleres, das que traballan nas fábricas, e está dirixida por homes. Pois ben as anarquistas din que non se deixarán enganar; que non queren manter gandulos; que os fondos que se recaden son para socorro mutuo das traballadoras, pero non para que os coman e con iso figuren algúns homes, baixo o pretexto de que as mulleres precisan encargados e representantes nos seus preitos co capital».

(El liberal, Madrid, 30-4-1891).

En xeral considerábase ás mulleres como compañeiras do fogar e axentes de socialización dos fillos e fillas. Mesmo os traballadores viron ás mulleres como competidoras no eido laboral, debido aos salarios máis baixos. As organizacións socialistas e anarquistas, distantes de posicionamentos ideolóxicos feministas, consideraban que a clave dos conflitos estaba na loita de clases e na transformación do réxime de propiedade. Sen embargo, e como xa vimos arriba, a implicación das mulleres nos motíns e revoltas



Folga de cigarreiras. Fábrica de Tabacos de Gijón. 1903

laborais e por problemas como os orixinados pola carestía da vida e/ou a escaseza de produtos de primeira necesidade foi constante. As organizacións sindicais femininas foron progresivamente absorbidas polas masculinas, e foi aumentando o número de mulleres afiliadas e a súa participación nas reunións e congresos.

Sen embargo, non pode falarse de sindicalismo entre as obreiras ata a segunda década do s. XX. As estatísticas do ano 1920 dan un número aproximado de 30.000 afiliadas aos sindicatos, cifra que se duplica en 1930. Os anarquistas e socialistas controlan o sindicalismo feminino vinculado ao sector industrial, mentres os sindicatos católicos —con maior número de mulleres afiliadas— son dominantes na industria a domicilio.

3.3. Inicios e desenvolvemento da conciencia feminista

O movemento feminista comezou a ter importancia en Gran Bretaña e Estados Unidos a mediados do século XIX. No Reino Unido o obxectivo foi acadar o dereito ao voto para as mulleres. En Estados Unidos, a loita pola abolición da escravitude foi a primeira motivación dun grupo de mulleres, que máis tarde combaterían polos seus propios dereitos.

O feminismo pioneiro en España non se centrou en reivindicacións políticas, como o dereito de sufraxio, senón que se basease en demandas sociais, buscando o recoñecemento dos seus roles sociais como tal xénero feminino (maternidade e coidado da familia) e na esixencia dos dereitos civís. Sempre estivo máis centrado en reivindicacións de tipo social, como o dereito á educación ou ao traballo, que en demandas de igualdade política.

Nunca adoptou a acción directa violenta como estratexia de combate nin alcanzou un grao

destacado de militancia. O modelo de xénero establecido na sociedade liberal española garantía a subordinación da muller ao home.

Aínda a fins do século XIX, a subordinación da muller era xustificada baseándose nunha suposta inferioridade xenética: a función reprodutora convertía á muller nun ser pasivo, inferior, incompleto, e, en resumo, un mero complemento do home, é dicir, do ser intelixente. Esta opinión non era exclusiva dos grupos máis conservadores ou reaccionarios do país. O escritor catalán, Pompeu Gener, ideoloxicamente adscrito ao republicanismo federal e, a consecuencia, ligado aos sectores máis progresistas do país, afirmaba o seguinte:

"En si mesma, a muller, non é como o home, un ser completo; é só o instrumento da reprodución, a destinada a perpetuar a especie; mentres que o home é o encargado de facela progresar, o xerador da intelixencia, (...) creador do mundo social."

Pompeu Gener. *La Vanguardia*. 26 Febreiro 1889

Ademais das influencias estranxeiras, a causa da concienciación feminista atópase na incorporación da muller ao traballo fóra da casa, como consecuencia dos cambios socioeconómicos.

Tiveron tamén un papel importante, a pesar das altas taxas de analfabetismo entre as mulleres, as denominadas literatas: Fernán Caballero, Concepción Arenal, Gómez de Avellaneda, Rosalía de Castro, Emilia Pardo Bazán, etc., que escriben artigos onde denuncian a discriminación que sofren as mulleres.

Normalmente, a orixe do feminismo en España soe centrarse arredor da labor dos krausistas en educación, e polo tanto da *Institución Libre de Enseñanza* (1876), dos Congresos Pedagóxicos de 1882 e 1892 e da reforma da *Escuela Normal de Maestras*, conformando un feminismo de tipo burgués. Un obxectivo inmediato da muller foi acceder á cultura, e así en 1871 fundouse a



"Viva O amor libre". Asociación de anarquistas. 1905

Asociación para la Enseñanza de la Mujer, que tiña como obxectivo formar ás mulleres naquelas profesións consideradas máis femininas, e no mesmo senso se van crear as escolas de Comercio, de Correos e de Mecnografía. A muller vai incorporarse aos traballos administrativos, antes cos homes, e no campo do ensino primario o seu número tamén foi elevado.

O feminismo de tipo burgués desenvolvido en España vaise erixir en defensor e protector das mulleres obreiras, pero máis cun carácter de beneficencia que tendente a solucionar os problemas da explotación laboral. En Cataluña será onde máis importancia acadarán estas organizacións paternalistas, que estenderán a súa influencia sobre as traballadoras a domicilio. En moitos casos estas asociacións contan co apoio da xerarquía eclesiástica, dirixindo as súas críticas contra o abandono das tarefas de esposa e nai, sen loitar pola emancipación da muller.

Pero nas escolas seguíronse transmitindo pautas de comportamento baseadas na función doméstica da muller. Concibida como "*anxo do fogar*", o seu labor debía dedicarse en exclusiva

aos quefaceres domésticos e ao coidado da familia.

O recoñecemento oficial do dereito á educación superior non se produciu ata 1910.

A partir dos anos vinte, o feminismo español adquiriu unha dimensión máis ampla, creándose numerosas organizacións de mulleres para debater os problemas que lles afectan. No ano 1918 creouse a *Asociación Nacional de Mulleres Españolas*, presidida por María Espinosa, e que basicamente se limita a pedir unha revisión de certas leis discriminatorias, de tendencia fortemente españolista e de centro-dereita. Entre as voces particulares destacan as de Carmen de Burgos e Concha Espina, que reclaman o voto e a igualdade para a muller.

4. Considerar á muller elixible para cargos populares públicos.

6. Detido estudio dos dereitos que corresponden á muller no vixente Código Civil para amosar a súa condición precaria e solicitar da Comisión de Códigos a reforma de aqueles artigos do Civil que moi especialmente se refiren ao matrimonio, á patria potestade e á administración de bens conxugais.

7. Solicitar para a muller o dereito de formar parte do Xurado, especialmente nos delitos cometidos polas do seu sexo, ou no que sexa vítima.

Programa da Asociación de Mulleres Españolas, 1918

4. O AGRARISMO NA GALICIA CACIQUIL

No primeiro tercio do século XX rexistrouse no campo galego unha elevada conflictividade social que rompeu coa aparente pasividade da segunda metade do século XIX, coñécese co nome de *agrarismo*. Foi un movemento complexo e ideoloxicamente pouco definido pero que contou cunha importante participación do campesiñado.

O auxe das mobilizacións campesiñas estivo relacionado coa crise agraria finisecular. A reestructuración do mercado mundial de produtos agrarios derivada da revolución dos transportes, que favoreceu o acceso de produtos baratos de ultramar, xerou a resposta dos agricultores en defensa dos seus intereses. En Galicia, a depreciación das rendas agrarias fixo que a fidalguía se desfixese de gran parte das súas rendas



Caricatura de Basilio Álvarez. (Castelao)

forais, ben redimíndoas aos agricultores, ben vendéndoas a burgueses. Deste xeito acelerouse o acceso á propiedade plena da terra. A perda do mercado importador británico obrigou ao sector gandeiro a orientarse cara o mercado nacional español, o que se ve facilitado polo ferrocarril. Polas mesmas datas, a filoxera atacou aos viñedos galegos e a tinta do castiñeiro devastaba os sotos. Os numerosos estalidos sociais que, con motivacións xeralmente contra o fisco se sucederon naqueles anos, manifestan a resposta aos problemas cos que se enfrontaban as economías labregas.

As reivindicacións máis importantes das organizacións agrarias foron a supresión do sistema foral e mais a procura de solucións ao minifundismo que facía pouco rendible o traballo da terra. En relación con isto estaba a incapacidade da agricultura galega para integrarse no mercado estatal por ser incapaz de xerar excedentes a un prezo competitivo.

As organizacións agraristas foron xeralmente de dous tipos: *sociedades agrarias* e *sindicatos agrícolas*, que estaban ás veces relacionadas mutuamente formando federacións e confederacións de diferente alcance xeográfico. As asociacións agrarias aproveitaron a existencia dun marco legal

proporcionado pola Lei de Asociacións de 1887, e pola Lei de Sindicatos de 1906. Nos primeiros anos do s. XX produciuse un aumento significativo do número de asociacións rexistradas. Entre as causas do seu pulo estiveron a presenza de sindicalistas obreiros, mestres, cegos e persoas dedicadas a profesións liberais entre os dirixentes agrarios, e o coñecemento e difusión das experiencias asociativas aportadas polos emigrantes que retornaron de América. En 1923 estaban censados 234 sociedades e 801 sindicatos.

As *sociedades agrarias* estaban formadas por labradores e tiñan unha dimensión reivindicativa e de rexeneración cultural do campesiñado. Os *sindicatos agrarios* respondían a unha variante máis técnica e modernizadora da agricultura, inspirados no catolicismo social, eran a alternativa que escolleron pequenos e medianos propietarios agrícolas para facilitar a integración no mercado das súas explotacións: adquisicións colectivas de fertilizantes e maquinaria e venda dos excedentes, sobre todo os gandeiros.

O agrarismo pasou por diferentes etapas:

- **A primeira etapa** abarca desde finais do século XIX ata 1912/13. Os anos de máis intenso agrarismo foron os comprendidos entre 1907 e 1912, quinquenio no que apareceron importantes organizacións agraristas: «*A Solidariedade Galega*». Xurdida en 1907 como movemento anticaciquil e anticentralista, ante o seu fracaso nas eleccións municipais, os seus obxectivos centráronse en organizar sociedades no campo. Debido as divisións internas deixou de existir en 1912.

«*A Unión Campesiña*» naceu na Coruña en 1907 das mans do obreiro anarquista Manuel Martínez, que centrou a súa loita contra os arbitrios municipais, o control sindical dalgúns produtos agrarios, a compra cooperativa de produtos industriais e de consumo e a pretensión de constituír unha federación sindical agraria que agrupase toda a rexión onde existía o réxime foral (Galicia, Asturias e León). Ante a persecución das autoridades e a marcha do seu líder a América, desapareceu en 1910.

Na loita contra o caciquismo e o foro xurdiu o *Directorio antiforista de Teis* en 1908 na provincia de Pontevedra. En pouco tempo converteuse na máis importante das federacións agrarias existentes o englobar a outras entidades. Entre as súas pretensións estiveron a supresión do foro sen indemnización e o establecemento de bancos agrícolas. Esta primeira xeira do agrarismo culminou coa celebración das Asembleas de Monforte (1908, 1909 e 1911), onde se debateu amplamente sobre a situación da agricultura galega, aínda que sen chegar a un acordo sobre as accións a levar a cabo, polo que o agrarismo perdeu efectividade.

Un cambio radical no movemento agrarista xurdiu co nacemento de *Acción Galega* de Basilio Álvarez cun programa que defendía: Redención dos foros; eliminación do caciquismo; establecemento de bancos e Caixas de Aforros Agrícolas; asociacionismo labrego e desenvolvemento da industria rural

«Un día advertiron (os labregos galegos) que o chan que fecundaban coa suor da súa fronte íase das súas mans, porque o señor cos seus foros, e o prestamista coa usura, e o cacique con tributos e mil alimañas máis coas súas rapinas, eran uns homes de insaciabes tragadeiras e de tan pouco pudor que non sabían outra cousa que reducir a vida a este só problema: a emigración. Pero este día, feliz e ventureiro, déronse conta de que o seu número era enorme e de que na unión residía a forza. E asociáronse. E aquel día, na metade do campo galego, escoitouse un canto de redención basto e rudo como un alarido celta, que estremeceu a terra e sacudiu as almas de todos os explotados, fundidas nunha soa e tremenda aspiración: ¡Liberémonos!»

Basilio Álvarez (1911)

- **A segunda etapa** sitúase entre 1917 e 1923. Caracterizouse por unha maior radicalidade do movemento agrarista, sendo a reivindicación fundamental a redención de foros e logrando unificar a estratexia política mediante federacións comarcais e provinciais, que acordaron boicots aos propietarios que vivían de rendas, e atrevéronse a proclamar a necesidade de abolir os foros sen indemnización ningunha. A presión social foi tan forte que se logrou unha redención masiva de foros xa antes que a ditadura de Primo de Rivera promulgase finalmente un Decreto redencionista de 1926, aínda que moitos xa foran redimidos con cartos procedentes da emigración.

Estes logros non foron gratuítos pois nos primeiros anos vinte rexistráranse moitos enfrontamentos violentos dos «agrarios» coa garda civil, que nalgún lugar remataron con mortos (tres mortos pola Garda Civil en Sobredo, 1920) e numerosos feridos.

• **A terceira etapa** está ocupada pola ditadura de Primo de Rivera e nela proliferaron os sindicatos de inspiración católica, que fixeron grandes progresos nas vendas de gando e a formulación dunha industrialización derivada da agricultura, divulgación de fertilizantes químicos e maquinaria polas aldeas galegas. Basilio Álvarez, o crego fundador de *Acción Galega*, e un dos principais axitadores agraristas apoiou a ditadura, chegando a ser deputado do réxime primorriverista en Madrid. Co Decreto de redención Foral (1926) a actividade dos agraristas decantouse cara postulados máis pragmáticos (mellora das instalacións agrarias e modernización dos métodos de produción).

5. O PENSAMENTO E A EDUCACIÓN

5.1. O pensamento progresista: o krausismo e a Institución Libre de Enseñanza

As dúas correntes políticas que se deron no liberalismo español do s. XIX gardan relación con dous modelos filosóficos diferentes: o eclecticismo francés (os moderados) e o krausismo (os progresistas).

- *O eclecticismo francés, ou «doutrinarismo»* no eido político, pretendía conxugar o pensamento tradicional co liberal, de aí a súa defensa da: soberanía da razón, monarquía constitucional, parlamento bicameral e sufraxio restrinxido.
- *O krausismo*, se ben non se pode identificar cunha opción política determinada, está próximo aos progresistas. Exerceu unha destacada influencia no pensamento español do XIX e XX (ata a guerra civil).

- ¿Que é o Krausismo?

É a versión que en España se fai da filosofía do alemán Krause (que ten as súas raíces en Kant, Fichte, Hegel e Shelling); o rexeitamento da influencia francesa como fonte de inspiración ideolóxica levou a buscar a mesma na filosofía alemana. Non se trata dun corpo ideolóxico uniforme, ten variantes en cada un dos autores e épocas.

- Giner de los Ríos e a Institución Libre de Enseñanza

A súa persoa é inseparable da *Institución Libre de Enseñanza* (1876) que terá unha grande influencia na política e no pensamento deste país. Giner creou escolas privadas ao estilo das existentes en Bruselas. O currículo que ofrecía é moito máis interesante que o das escolas oficiais, composto por materias vetadas ata entón ás mulleres, como Física, Xeoloxía, Zooloxía, etc..A Asociación krausista ofrecía en España a educación máis científica e progresista que existía neste momento.

As actividades da Institución eran variadas

«A Institución establecerá, segundo o permitan as circunstancias e os medios de que poida dispoñer:
Estudios de cultura xeral (ou de segunda ensinanza) e profesionais, cos efectos académicos que lles conceden as leis do estado.
Estudios superiores científicos.
Conferencias e cursos breves de carácter xa científico, xa popular.
Unha biblioteca e os gabinetes dotados do material correspondente.
Un boletín para publicar os seus documentos oficiais e traballos científicos.
Concursos e premios e canto contribuía a promover a cultura xeral e os seus propios fins.

Os principios pedagóxicos sobre os que sustentou a Institución, resúmense en: unha educación (máis que instrucción), activa, integral, en liberdade, neutra (laica), unificada (nos seus distintos niveis), coeducativa e que sexa un complemento da familia.



Residencia de Señoritas. Madrid.1915

Defenderon a educación da muller como solución para modificar a situación na que estas se atopaban.

«A Institución estima que a coeducación é un principio esencial do réxime escolar e que non hai fundamento para prohibir na escola a comunidade en que un e outro sexo viven na familia e na sociedade.(...). Xulga a coeducación un dos resortes fundamentais para a formación do carácter moral, así como da pureza de costumes, e o máis poderoso para acabar coa actual inferioridade que non empezará a desaparecer ata que aquela [a muller] se eduque, en canto á cultura xeral, non só como, senón có home».

(COSSÍO, 1966)

Dirixida a todos os niveis educativos, a partir de 1881 por dificultades económicas limitouse ao ensino primario e secundario. Tamén fundaron unha serie de centros que puxeron en práctica no ámbito público e/ou privado as ideas pedagóxicas que defendía: *Residencia de Estudiantes*, *Residencia de Señoritas* etc.

5.2. O pensamento tradicionalista

A corrente de pensamento antiliberal, o tradicionalismo, ten as súas orixes no século XVIII, na época de Carlos III. Foi unha reacción diante das novas ideas que traía consigo a Ilustración e que poñían en perigo a situación de privilexio que tiñan algúns sectores sociais e políticos, especialmente a Igrexa.

- Os neocatólicos

A maioría dos representantes desta corrente pertencen ao sector eclesiástico. A partir da década de 1850 o catolicismo adoptou unha postura cada vez máis defensiva e de hostilidade contra o liberalismo. Radicalismo que en grande medida é preciso relacionar co Pontificado de Pío IX e a publicación do *Syllabus* (1864)³ e a encíclica *Quanta Cura* (condena terminante do liberalismo, racionalismo e socialismo). Ambas publicacións tiveron fondas repercusións no modo de ser católico dos españois por difundirse nun momento no que a situación relixiosa atopábase dividida entre os que crían posible a reconciliación entre o catolicismo e as liberdades modernas e o sector máis intransixente que defendía sen concesións os seus dogmas político-relixiosos.

Entre os seus puntos de interese estaban o control do ensino en todos os seus niveis e o enfrontamento coas novas tendencias pedagóxicas.

³ O *Syllabus* era un compendio sistemático de todos os erros da sociedade liberal moderna, herdeira da Revolución de 1789. Nunha longa lista de 80 erros censurábanse a tolerancia relixiosa así como a liberdade das ciencias e de cátedra facendo practicamente imposible toda reconciliación entre a Igrexa e os sectores católicos máis aperturista

«A escola sen Deus é obrigatoriamente a escola contra Deus. A escola-sen-catecismo é obrigatoriamente a escola-contra-catecismo (...). A escola laica é o diaño convertido en preceptor (...). Por iso os pais de familia que envían aos seus fillos [a ditas escolas], pecan mortalmente, pecan máis que (...) si se entregasen á prostitución»

(SARDÁ Y SALVANY: «*Las escuelas laicas, es decir impías*», na «*Revista popular*» 1882, tomo 22, páx. 402).

social nas clases máis conservadoras da Restauración.

Dúas notas destacan: profundo catolicismo e defensa da volta ás tradicións como solución á necesaria rexeneración nacional. Pasa por ser o ideólogo máis solvente do pensamento nacionalista conservador.

5.3. A Xeración do 14

O panorama intelectual e cultural español comezou a cambiar en torno ao comezo da I Guerra Mundial. Apareceu unha nova xeración que tivo en Ortega y Gasset o seu representante máis destacado. Os seus membros continúan coa vontade de ruptura coa Restauración que xa amosaran os rexeneracionistas e os membros da xeración do 98, se ben de xeito máis decidido. Esta ruptura co sistema fíxose desde a dedicación profesional á política (como no caso de Azaña ou de Negrín) e cun carácter colectivo —sendo maioritariamente republicanos—, fronte ao individualismo dos escritores do 98. Ortega foi o inspirador dunha das publicacións culturais máis importantes do período de entreguerras: a *Revista de Occidente*.

A maioría dos homes que formaron parte desta xeración inscribíronse ou tiveron simpatía polo *Partido Reformista* de Melquíades Álvarez, e por isto foron seguidores das teses elitistas da Institución Libre de Enseñanza —que distinguían claramente entre a elite renovadora e as masas incultas e pasivas..

Mentres que Ortega falaba da “rebelión das masas” e era partidario dunha alianza cos sectores máis conservadores, Azaña propugnaba “o ascenso das masas” e a súa integración na vida política. A rivalidade política e cultural de Azaña e Ortega mesmo chegou á inimizade persoal.

5.4. A organización do sistema educativo

A Constitución de 1812 falaba da necesidade dun sistema de instrución pública. O informe sobre a reforma da educación nacional de 1813 foi a primeira formulación política educativa liberal; nela incluíanse dous grandes principios: igualdade e liberdade. As novas clases burguesas consideraron imprescindible o ensino público para afianzar o novo réxime constitucional. Os gobernos liberais asentados no poder dende 1833 acordaron que o ensino debía ser asumido polo Estado. A Igrexa perdera poder coas desamortizacións e non estaba en condicións de seguir monopolizando o ensino. A educación primaria quedou como competencia dos concellos, a secundaria das deputacións provinciais e a superior responsabilidade exclusiva do goberno central.

5.4.1. Lei Pidal de 1845

Constituíu o primeiro intento serio de ordenar o sistema educativo español. A Lei céntrase nos niveis secundario e superior do ensino. Especificaba as diferentes clases de estudos, as condicións dos exames e os métodos recomendables para a docencia. Foi un esforzo para eliminar o monopolio docente da Igrexa.

En contrapartida o artigo segundo do Concordato de 1851 admitiu que se impartise o ensino conforme á doutrina católica, concedéndolle á Igrexa privilexios educativos que ocasionaría ao longo dos séculos o enfrontamento cos liberais-progresistas.

- Menéndez Pelayo

Nesta corrente de pensamento destacou Marcelino Menéndez y Pelayo (1856-1912) pola importancia e abundancia da súa obra, encamiñada a reconstruír a historia cultural de España dende o punto de vista tradicional. Atopou respaldo



Artigo 2º. A instrución nas Universidades, Colexios, Seminarios e Escolas públicas ou privadas será en todo conforme á doutrina da relixión católica, e a este fin non se porá impedimento algún os bispos e demais prelados diocesanos encargados polo seu ministerio de velar sobre a pureza da doutrina da fe dos costumes no exercicio deste caso, aínda nas escolas públicas.

- Lei Moyano de 1857

Aínda que a lei sufriu cambios na axitada política española, mantívose a súa vixencia en aspectos esenciais durante máis dun século: o acentuado centralismo, a consagración de tres niveis docentes, a ordenación do profesorado, o réxime e goberno dos centros, a existencia dual de dous sistemas de ensino público e privado entre outros aspectos. Moyano soubo dar forma ao desexo de tódolos partidos de terminar co continuo reformismo en educación buscando en acordo.

Aprobada sen grandes polémicas, o debate centrouse no dereito de inspección que os eclesiásticos tiñan sobre a educación, de acordo co Concordato de 1851. Os poderes legislativos, xudicial e executivo dispensarían *protección aos bispos para a impedir a difusión das doutrinas anticatólicas* e poñían baixo a vixilancia da xerarquía eclesiástica o ensino relixioso dos centros docentes. A Lei Moyano foi a que regulou a creación de Normais para mestras, e a ensinanza primaria faise obrigatoria. O ensino superior estruturábase en dez Universidades, considerándose preeminente a Central de Madrid. O ensino secundario público quedaba organizado a través dos Institutos provinciais, emprazados nas capitais de provincia ou de distrito universitario. Os concellos debían responsabilizarse do ensino primario.



Clases de costura para mulleres a cargo das monxas.

5.4.2. O ensino no Sexenio revolucionario

Nesta etapa iniciouse un cambio brusco no terreo educativo, os Decretos de Ruiz Zorrilla, de outubro de 1868, responderon aos ideais educativos progresistas e democráticos: O recoñecemento da liberdade de cátedra dignificou o traballo do profesorado. Esta idea estendeuse a todo o marco educativo, ao propoñer a libre creación de centros, e de métodos, levando a supresión da materia de relixión no ensino secundario.

Recoñecida a liberdade de ensinanza como un dereito de todos, non pode negarse aos que educan a xuventude no nome e por encargo do Estado. A ciencia investiga o xeral e absoluto e non se ocupa senón incidentalmente do individual e transitorio. Vive en rexión máis alta e serea que na que loitan e se axitan as paixóns, e non recoñece o dereito da forza: debe ser, por conseguinte, libre nas súas manifestacións, calquera que sexa o encargado de ensinala, e non sen razón se consideraron como unha violación do dereito as persecucións que ilustres mestres sufriron polas súas doutrinas. O Estado carece de autoridade bastante para pronunciar a condena das teorías científicas, e debe deixar aos Profesores en liberdade de expoñer e discutir o que pensan. Non se tema que o erro se sobrepoña á verdade. Se esta sofre algunhas veces eclipses pasaxeiros, o progreso é lei da vida e cada vez ten que ser maior o número das verdades que formen o tesouro do noso entendemento.

(Preámbulo do Decreto de 21 de outubro de 1868, fixando o día 1 de novembro para a apertura do curso académico de 1868 a 1869 nas universidades e establecementos públicos de ensino e determinando a lexislación que ha rexer nesta materia, en Puelles Benítez, op. cit., pp. 95-96.).

5.4.3. O ensino na Restauración

O conservadurismo da Restauración permitiu á Igrexa recuperar boa parte da súa influencia no terreo do ensino. O marqués de Orovio que ocupou a carteira de Fomento promoveu unha etapa educativa reaccionaria. O seu clericalismo reflectiuse nos textos escolares e nos planos de estudio, nos que se poñían por diante os principios relixiosos a calquera outros. Institucións eclesiásticas

especializadas en educación como Xesuitas, Maristas, Clarisas, etc.; controlaron a formación das clases medias e altas da sociedade española. A súa ideoloxía tradicionalista chegou ás aulas universitarias da man de personalidades como M. Menéndez Pelayo.

Os sentimentos laicos do sexenio revolucionario estaban influídos polo *Ideario Krausista*, difundido por Fernando de Castro e por Francisco Giner de los Ríos. O seu gran logro foi a fundación, en 1876, da *Institución Libre de Enseñanza*, baseada nas ideas de tolerancia, de racionalismo e de liberdade de crítica e cátedra, e que representou durante décadas aos espíritos progresistas. A finais de século os rexeneracionistas consideraban á educación como un dos problemas fundamentais do Estado. Pero a comezos do século XX España seguía sendo un país de analfabetos. Esta situación afectou á metade dos homes e ás tres cuartas partes da poboación feminina.

	% de españois que non saben escribir			
	1860	1877	Diferencia	Índice
Total	80,03	75,31		
Homes	68,91	65,29	- 3,62	(77)
Mulleres	90,05	85,32	- 4,73	(100)

As organizacións demócratas e obreiras trataran de cubrir o baleiro educativo mediante un programa de formación de adultos, educación de menores, conferencias, clubs populares, etc. Loxicamente este tecido desenvolveuse nas rexións máis industrializadas. Foi empeño común de tódolos grupos políticos: católicos, republicanos e internacionalistas, mediante a creación de Ateneos da clase obreira, casas do pobo, etc.

5.4.4. A educación da muller



Concepción Arenal (1820- 1893)

As posibilidades de acceso á educación para as mulleres a penas variaron entre os s. XV e XIX. Aínda a mediados do século XIX un 86% das mulleres era analfabeto e soamente a partir desta data, e gracias ao establecemento de escolas gratuítas para rapazas, a taxa diminuíu. Sen embargo, en 1900 un 71,4% das mulleres eran analfabetas, fronte a un 50% dos homes. O gran avance produciuse desde 1920, acadando o 50% de alfabetizadas en 1930.

Xa durante a Ilustración houbo un debate no que participaron os máis destacados pensadores (entre eles Josefa Amar y Borbón e Feijoo) no que se reclamaba a necesidade dunha educación completa para as mulleres, que superase o límite da educación para o matrimonio e a maternidade.

Desde o ámbito público, foi importante a Lei Moyano coa creación de *Escuelas Normales de Maestras*:

Un año hace que, visitando el excelentísimo señor don José de Zaragoza las escuelas de esta corte, halló una sin mesas; preguntó a la profesora dónde escribían las niñas y contestó que en ninguna parte, pues era cosa que no las necesitaban por serles más perjudicial que útil".

Informe de 1852, publicado no *Album de Señoritas*

Os krausistas tamén participaron na educación feminina na *Escuela de Institutrices*, creada en 1870 e na *Asociación para la Enseñanza de la Mujer*. A penalista **Concepción Arenal** analizou nos seus escritos as condicións da muller traballadora española, sinalando as diferencias de preparación que existían entre as españolas e as doutros países de Europa. Así denunciaba os defectos da educación que recibían as mulleres:

« O traballo da intelixencia está lonxe de ser unha cousa espontánea no home. O temor, a necesidade, o cálculo, o amor á gloria, vencen a natural repugnancia que polo común inspiran as fatigas do entendemento. O profesor e o discípulo precisan un esforzo grande polo xeral, para poderse habituar aos estudos graves e ás meditacións profundas. ¿Como as mulleres vencerán esta resistencia natural, cando para vencela non ven obxecto; cando se lles di que non a poden nin a deben vencer, e cando teñen para iso ata imposibilidade material? ».

(CONCEPCIÓN ARENAL, *La mujer del porvenir*, 1869).

A escritora galega **Emilia Pardo Bazán** foi outra feminista que loitou en solitario pola independencia e a valoración das mulleres. Pedía o acceso da muller a todos os niveis de instrución e o dereito a desenvolver calquera actividade profesional.

“Pintar platos, decorar tacitas, emborronar un “efecto de luna”, bueno; frecuentar los museos, estudiar la naturaleza, copiar del modelo vivo, malo, malo. Leer en francés el figurín, y en inglés las novelas de Walter Scott...pst!, bien; leer en latín a Horacio, horror, horror, tres veces horror!.
Este sistema educativo, dónde predominan las medias tintas (...) limita a la mujer, la estrecha y reduce, haciéndola más pequeña aún que el tamaño natural, y manteniéndola en perpetua infancia. Tiene un carácter puramente externo, es citando más, una educación de cascarilla”.

Pardo-Bazán, E.: “*La Mujer de clase media*”. *La España Moderna*. Xullo 1890.

Desde 1910 derrogouse o requisito previo de consultar á superioridade a posibilidade de matricularse a calquera muller na Universidade, o que a posibilitou ao acceso, desde 1908, a través da *Junta de Ampliación de Estudios*, a becas en centros e universidades estranxeiros. Paralelamente, tamén os representantes do catolicismo déronse conta de que había que adecuar a educación da muller aos tempos modernos, combinando o estudo relixioso co intelectual. Entre as iniciativas levadas a cabo destaca a creación da Institución Teresiana en 1911 polo sacerdote Póveda.



Escola de nenas que tiñan sillas.

Tamén algunhas institución privadas e partidos políticos propugnaron cambios na educación da muller, aínda que cunha esfera de influencia reducida. A *Escuela Nueva*, fundada polos socialistas, centrou a súa atención na ensinanza profesional conxugándoa con conferencias sobre temas de actualidade e de cultura. Tamén os anarquistas coas súas *Escuelas Modernas* propuxeron unha cultura libre de todo prexuízo, segundo o ideario de Ferrer i Guardia.