

# AS RAÍCES HISTÓRICAS DA ESPAÑA CONTEMPORÁNEA

## UNIDADE 1: DA PREHISTORIA Á IDADE MEDIA

(1ª quincena- 1ª semana)

### ÍNDICE

<b>1. AS PEGADAS DAS PRIMEIRAS CULTURAS E DA DOMINACIÓN ROMANA NA PENÍNSULA</b>	<b>pax. 2</b>
- A Prehistoria	pax. 2
- A dominación romana da Península	pax. 8
 <b>2. PLURALIDADE POLÍTICA E CULTURAL DA PENÍNSULA NA IDADE MEDIA: AL-ÁNDALUS E OS REINOS CRISTIÁNS. FORMAS DE VIDA E INTERCAMBIO CULTURAL. A OCUPACIÓN DO TERRITORIO E AS CONSECUENCIAS SOCIOECONÓMICAS. TRAZOS DA GALICIA FEUDAL.</b>	<b>pax. 11</b>
- Os reinos xermánicos	pax. 12
- Al-Ándalus	pax. 13
- Os reinos cristiáns	pax. 18
- A crise da Baixa Idade Media	pax. 22
- Galicia feudal	pax. 23

## DA PREHISTORIA Á IDADE MEDIA

As raíces da Historia de España afúndense nos tempos prehistóricos, ou polo menos a eses tempos hai que remontarse para atopar aos primeiros homes que viviron na Península Ibérica. A idea de que nesta terra viviron seres humanos desde hai milenios corroborouse cos novos achados dos arqueólogos en Atapuerca. As comunidades humanas evolucionaron non só polos seus propios medios senón pola chegada de pobos colonizadores que puideron achegarlles novos coñecementos. Os primeiros foron os celtas, procedentes do centro de Europa, e os fenicios e os gregos, procedentes do Leste do Mediterráneo. A eses primeiros pobos colonizadores seguíronlles cartaxineses e romanos. Estes últimos organizaron política e administrativamente o territorio, ata que outro pobo invasor, o visigodo, fíxose co control de boa parte da Península Ibérica. As raíces do que despois sería España hai que buscalas, pois, en momentos moi distintos da Historia: prehistoria, protohistoria e historia antiga e medieval.

### 1. AS PEGADAS DAS PRIMEIRAS CULTURAS E DA DOMINACIÓN ROMANA NA PENÍNSULA

#### - A Prehistoria

**O Paleolítico.** O home descende duns animais semellantes aos actuais simios, que vivían nas árbores dos bosques tropicais e alimentábanse dos seus froitos. Co tempo comezaron a vivir no chan e a camiñar sobre dúas patas, de maneira que podían servirse das mans para coller obxectos. Isto é o que comezaron a facer uns seres que vivían hai uns tres millóns de anos no sur de África, e aos que se chamou *Australopithecus*.

Os *Australopithecus* non sabían fabricar instrumentos, é dicir, non eran quen de razonar, que é o que diferencia ao home do resto dos animais. O reducido tamaño do seu cerebro tamén parece indicalo. Sen embargo, xunto aos restos do *Homo erectus*, un ser que camiñaba sempre ergueito e vivían en Asia e en África hai medio millón de anos, atopáronse pedras talladas e sinais de fogueiras. Amosábase así a súa intelixencia que o convertía nun *Homo*.

Cazadores e recolectores. No Paleolítico Inferior o *Homo erectus*, extinguido hai uns douscentos mil anos, comía do que lle ofrecía a natureza: froitos, insectos, animais pequenos. A caza de grandes animais non era habitual polo perigo que tiña. Para cazar usaba lanzas de madeira e machados de man, que conseguía golpeando dúas pedras, ata acadar un fío cortante. Este *Homo* vivía na entrada das covas, en abeiros rochosos e en cabanas. Cada certo tempo víase obrigado a trasladarse de lugar na procura de alimentos, polo que levaba unha vida nómada. Adoitaba vivir en pequenos grupos. Usaba o lume para quentarse, alumarse, escorrentar ás feras e mesmo para preparar a carne.



Xacemento da Sima do Elefante en Atapuerca, onde se atopou a mandíbula do 'primeiro Europeo' (abaixo), de 1.200.000 anos de antigüidade.

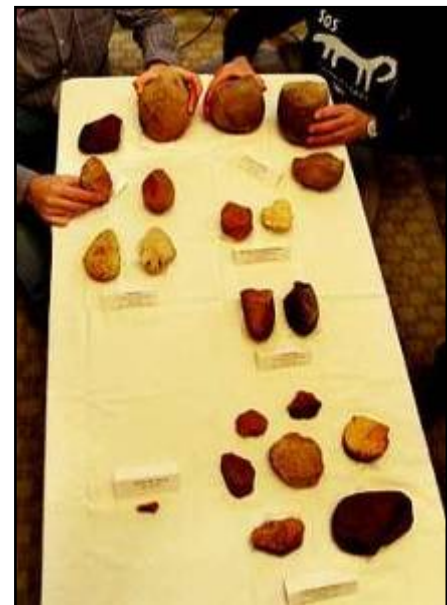
Da evolución do *Homo erectus* xurdiron co tempo o *Homo sapiens* e o de *Neandertal*, que habitou Europa hai uns 100.000 anos, no Paleolítico Medio. Cazaba grandes animais, como mamuts e osos, abundantes no período glacial no que viviu. Para isto desenvolvera unha maior habilidade na fabricación de útiles. Xunto aos restos apareceron tumbas con útiles, o que indica a crenza noutra vida despois da morte.

Na derradeira etapa do Paleolítico apareceu a variedade actual de *Homo sapiens*. No Paleolítico Superior o tempo seguía a ser frío e abundaban en Europa as mandas de mamuts, renos, cervos e bisontes. Da súa caza sacaban o necesario para vivir: comían a súa carne, vestíanse coas súas peles e usaban os seus osos para fabricar ferramentas e adornos. Os útiles eran moito máis variados e especializados. Os homes do Paleolítico Superior foron os primeiros artistas da humanidade, como amosan as pintura das covas da zona cantábrica, como Altamira.

Ata hai pouco tempo non se atoparan restos de homínidos do Paleolítico Inferior na Península Ibérica, ata os achados de Atapuerca. O seu descubrimento foi consecuencia dos movementos de terra para a construción do ferrocarril no século XIX. Aínda que foi obxecto de escavacións durante todo o século XX, non foi até a década dos noventa cando se atoparon restos dun grupo humano que vivira na Gran Dolina de Atapuerca fai preto de 800.000 anos. Antes deste achado, non se coñecían restos de homínidos anteriores ao ano 500.000. Máis recentemente, no ano 2007, os arqueólogos atoparon a mandíbula dun home que viviu probablemente hai 1,2 millóns de anos, o que o fai o europeo máis antigo.

O estudo destes fósiles de Atapuerca permitiu cambiar a idea sobre a evolución da especie, até o punto de terse denominado a 'clave da evolución humana en Europa'. Segundo os investigadores, o homínido que viviu neste lugar tiña unha capacidade craniana de 1.000 centímetros cúbicos aproximadamente, maior que a do *Homo erectus*. Chamóuselle o *Homo antecesor*, e foi previo ao home de *Neandertal* e ao *Homo sapiens*.

En Galicia téñense atopado restos paleolíticos na Terra Cha, Toén, Budiño e, recentemente, atopáronse en Ribadeo os restos máis antigos. Apareceron coas obras da concentración parcelaria unhas trescentas ferramentas de hai 300.000 anos, que os antigos habitantes usaban para abrir os ósos e comerlle a médula dos elefantes e rinocerontes que poboaban entón a Península.



Documentan por vez primeira a presenza de neandertais en Galicia

Membros do Grupo de Estudos para a Prehistoria do Noroeste da Universidade de Santiago (USC) atoparon o primeiro depósito en cova no que se documenta de maneira sistemática a presenza de Neandertais en Galicia. Traballaron con investigadores do Institut Català de Paleocologia Humana i Evolució Social de Tarragona na Cova Eirós, situada no concello lucense de Triacastela, onde descubriron restos de máis de 35.000 anos, adscritos por tanto ao Paleolítico Medio.

Útiles do Paleolítico atopados na Serra da Groba (sur de Pontevedra), de máis de 300.000 anos de antigüidade

<http://www.plataformasinc.es/index.php/esl/Noticias/Documentan-por-vez-primera-la-presencia-de-neandertales-en-Galicia-03.09.2008>

Este descubrimento converte á Cova Eirós nun dos principais xacementos do Paleolítico Medio do noroeste peninsular, xa que xunto cos útiles de pedra tallada consérvanse numerosos restos de fauna prehistórica que proporcionarán información moi valiosa sobre a contorna ambiental e a vida destes humanos primitivos. Ademais, noutra zona da escavación descubriron outros restos líticos do Paleolítico Superior, relacionados cos *Homo sapiens*, humanos modernos.

O equipo xuntou tamén vestixios de animais (cérvidos, bóvidos, ósos e varias especies de carnívoros) que, unidos a mostras de carbóns e pole, facilitarán a reconstrución do tipo de clima, fauna e vexetación que existía

nese lugar. Do mesmo xeito, os resultados da investigación achegarán as formas de vida cotiá destas comunidades a través do estudo das estratexias de caza e consumo da fauna da contorna.

Comparar distintas épocas

Xunto a estes descubrimentos, a proximidade doutros xacementos do Paleolítico Superior Inicial (Cova da Valiña, Castroverde) ou Final (Valdavara, Becerreá) posibilita a comparación entre os modos de vida dos neandertais e os Homo sapiens. No futuro, mostrarán con maior precisión a complexidade social e evolución das súas tecnoloxías, medio ambiente e estratexias de subsistencia ao longo dos últimos 50.000 anos.

Aínda que hai outros xacementos adscritos ao paleolítico medio na conca do Miño, como A Piteira (Ourense) e A Barreira (Pontevedra), a acidez do chan galego neste lugar permite que unicamente se conserven aquí as súas ferramentas líticas. Ademais, o descubrimento de materiais orgánicos facilita coñecer con maior precisión o medio onde se desenvolveron os homes de Neanderthal e as súas estratexias de subsistencia e explotación do territorio.

**O Neolítico.** O Neolítico, ou Idade da Pedra Nova, foi un período de fondas transformacións, debido ao descubrimento da agricultura. Hai uns dez mil anos os homes comezaron a cultivar a terra e a domesticar algunhas especies animais. Así conseguiron máis alimentos e aumentou a poboación. Tamén comezou a sedentarización, xa non era necesario ir detrás das rabaños de animais.

Os primeiros agricultores viviron en Próximo Oriente arredor do 5.000 a. C. Desde este foco a agricultura foise expandindo por Europa. Outros focos foron o val do Indo (IV milenio a. C.), China (III milenio a. C.) e América (III milenio a. C.). Durante milleiros de anos conviviron os agricultores con outros pobos exclusivamente recolectores e cazadores.

Os agricultores vivían en aldeas, onde contaban con tempo libre que adicaron a actividades artesanais. Seguían a traballar a pedra e a madeira, pero apareceron dúas novas técnicas: a cerámica, que lles permitiu dispor de recipientes resistentes ao fogo para cocer os cereais, e o tecido, que lles permitiu facer os seus vestidos de liño ou de lá.

Nas terras máis fértiles producíase máis do que se consumía. O excedente da produción axiña comezou a usarse para intercambiar por algún outro artigo do que esa comunidade carecía. Naceron así as primeiras relacións comerciais, mediante o troco, cambiando un produto por outro.

O Neolítico na Península Ibérica esténdese entre o 6.000 e o 2.000 a. C.. Dentro deste período hai que incluír as pinturas da Arte Levantina, do leste da Península.

Gondomar revélase como base do primeiro xacemento neolítico galego

*La Voz de Galicia, 8-9-06*

As pegadas do pasado ocultas no monte de Chan do Cereixo, situado no municipio de Gondomar, son moito máis importantes do que xa apuntaban os primeiros descubrimentos realizados desde os anos oitenta, xa que o depósito localizado na comarca miñorana é a día de hoxe o máis antigo dos coñecidos na actualidade en Galicia. Pero fai tan só dous meses, o equipo de arqueólogos do Instituto de Estudos Miñoranos dirixido por Rosa Villar, atopaba outras mostras inequívocas do paleolítico e continuaba a súa investigación tratando de confirmar presenza neolítica, o que supoñería un descubrimento espectacular, xa que non hai documentado en Galicia ningún achado deste período prehistórico.

Neste traballo, os froitos do tempo recollidos na contorna dun outeiro denominado As Campurras, son os máis saborosos. Alí localizáronse dous dos seis petroglifos que atoparon, que non teñen gran importancia, pero en varias sondaxes ao redor dunha das rocas esculpidas con gravados moi simples, atopáronse vestixios que ofrecen en conxunto un contexto arqueolóxico claro consistente nun paleosuelo de terra a ambos os dous lados da rocha, sobre o que apareceron fragmentos cerámicos que constatan a existencia de silos para almacenar cereal, unonsel triangular ancorado no chan, lascas, cantos rodados e cristal de cuarzo tallado, un raspador de sílex, e misteriosos restos de landra carbonizada.

Villar indicou que a obtención de datacións a partir de catas e análises de restos polo método do carbono 14, «permite situar este conxunto de achados no neolítico pleno, co consecuente atraso da cronoloxía dos petroglifos, que se demora algo máis de 2.500 anos do que ata agora se consideraba, en finais do terceiro e os inicios do segundo milenio antes de Cristo».

**A Idade dos Metais.** Desde principios do IV milenio a. C., os habitantes do Próximo Oriente utilizaron o cobre, fabricando obxectos con el. O paso decisivo no coñecemento da metalurxia foi a obtención de bronce. O bronce é unha aleación de cobre e estaño e ten maior dureza e resistencia co cobre.



Só uns poucos artesáns especializados coñecían os segredos da metalurxia, formando un grupo social privilexiado. Os metais non se atopaban en todas partes, polo que a metalurxia implicou o desenvolvemento do comercio e dos transportes para conseguilos.

Na Península atopáronse indicios do uso do cobre desde o terceiro milenio (poboado dos Millares, en Almería). Na Idade do Bronce apareceron os primeiros núcleos urbanos. A zona máis evolucionada foi o Sudeste, onde se desenvolveu a rica cultura do Argar (Almería). Pero atopamos tamén abundantes poboados por case toda Andalucía e o Levante mediterráneo.

O desenvolvemento de diferentes actividades económicas (agricultura, gandería, metalurxia...) xunto co maior número de habitantes nestas poboacións, xerou unha crecente diferenzación social entre ricos e pobres, o que queda testemuñado nos enterramentos. Ían xurdindo poboacións que controlaban a outras, o que se interpreta como a aparición dun poder político e de individuos dedicados á guerra.

**O megalitismo: a primeira arquitectura.** O megalitismo (pedra grande) considérase a primeira arquitectura da Historia pois, por vez primeira, creouse un espazo interior e exterior. Iniciouse no Neolítico chegando ata a Idade do Bronce, aproximadamente entre o 3.000 e o 1100 a. C., en dúas grandes áreas costeiras: a mediterránea e a atlántica.

Hai dous tipos de construcións megalíticas: funerarias e de culto. As funerarias soen ter unha cámara sepulcral e un corredor, máis ou menos longo. Empréganse grandes bloques irregulares de pedra sen tallar e sen elemento de cohesión entre eles. A construción remata recubriendo toda a estrutura con terra e pedras, creando túmulos ou colinas. Hai varios tipos de estruturas culturais: menhires, aliñacións e cromlechs.



Dolmen de Axeitos (Ribeira)

En Galicia, o megalitismo ten grande importancia, como amosan os numerosos dolmens atopados (sendo moitos menos os menhires e as aliñacións). En galego, os dolmens reciben os nomes de *anta*, *arca*, *casa de mouros*, *meda*, *cabana*, etc. O espallamento dos dolmens por toda Galicia fainos pensar nun poboamento de pequenas comunidades dispersas.

O seu tamaño é pequeno, non chegando ás grandes dimensións dos sepulcros andaluces (os túmulos -non conservados- tiñan entre 10 e 30 metros de diámetro). A cuberta é sempre monolítica e o chan de terra pisoteada.

No interior dos sepulcros era habitual a presenza dun enxoval funerario composto de trebellos domésticos, obxectos de adorno, armas... Isto indícanos a crenza nunha vida trala morte, corroborada polos gravados de simboloxía relixiosa

**A cultura castrexa.** A cultura castrexa comezou no s. VIII e chegou ao seu apoxeo a finais do primeiro milenio a. C. convivindo co proceso de romanización ata que desapareceu absorbida pola civilización romana. Foi o resultado da fusión das tradicións autóctonas coas aportacións de pobos celtas chegados desde Centroeuropa. Esta cultura se estendeu máis alá dos límites actuais de Galicia, por Asturias, León, Zamora e norte de Portugal.

O que máis destaca desta cultura son os seus poboados, os castros. Téñense catalogado máis de 2.000 en todo o territorio galego. O castro é un recinto fortificado, como o demostran a súa situación e as murallas que o rodean, pero tamén un lugar para vivir, onde se atopan casas de formas variadas, aínda que predominan as circulares. As cubertas das

casas eran de palla e ramas, semellantes ás pallozas que se conservan nos Ancares. Os materiais utilizados eran a terra, os ramallos, a palla, a madeira e a pedra. Uns castros son pequenos (como o de Castrolandín en Cuntis), pero outros son de grandes dimensións (Santa Tegra, San Cibrán de Las, Briteiros ou San Millán).

A economía baseábase na agricultura cerealística (millo miúdo e trigo) e nas plantas leguminosas (fabas), e na gandería (ovellas, porcos, cabalos, vacas...). Tamén se practicaba a caza, a pesca e o marisqueo, ademais de extraer importantes cantidades de minerais: estaño, ferro, chumbo e metais preciosos, como o ouro, cos que comerciaban seguindo o sistema de troco.



Castro de Castrolandín (Cuntis)

Era unha sociedade belicosa

e con signos de xerarquía, segundo se deduce das ricas xoias que aparecen e das esculturas dos guerreiros. Suponse que habería unha minoría dirixente, militarizada e posuidora de riquezas.

Descrición dos habitantes do norte de Hispania, feita polo xeógrafo grego Estrabón

“Tódolos habitantes da montaña levan unha vida sinxela, beben auga, dormen no chan e levan o pelo longo como as mulleres. Mais no combate cinguen a fronte cunha cinta. Principalmente comen carne de castrón e sacrifican a Ares castróns, cabalos e prisioneiros. (...) E practican pelexas ximnásticas, a carreira, o lanzamento de dardos e o combate. (...) Están escasos de viño e o que conseguen gástanos rapidamente en festíns coas familias. No lugar de aceite empregan manteiga. Mentres beben bailan en círculo ao son da frauta e corneta e tamén saltándose e axeonllándose”.

Estrabón (63 a. C.- 19)

**Os pobos colonizadores: fenicios e gregos.** Desde finais da novena centuria antes de Cristo, fenicios e gregos do Mediterráneo oriental navegaron cara as terras de Occidente, fundando colonias. Foise creando unha rede de pequenas factorías en toda a costa occidental mediterránea, desde Marsella ata Cádiz. Fenicios e gregos viñeron na procura de metais (cobre, estaño, ouro e prata) e, en troques, os indíxenas recibían tecidos, xoias e obxectos de adorno. Máis tarde introduciron na Península o aceite e o viño, en fermosos recipientes cerámicos.

Os fenicios fundaron colonias arredor do Estreito de Xibraltar, desde Huelva ata Almería. Unha das colonias máis importantes dos fenicios era Cartago, situada no norte de África, cerca da actual cidade de Túnez. Na Península a colonia máis importante foi *Gádir* (Cádiz). Os fenicios introduciron inventos como o alfabeto, a moeda, o comercio e o ferro. Arredor do ano 500 a. C. Cartago reemprazou aos fenicios no sur da Península, aproveitando de maneira exclusiva os recursos mineiros.

A primeira pegada dos gregos en Iberia —así chamaron á Península— remóntase ó s. VII a. C. Froito da colonización grega foron moitas colonias. A comezos do s. VI a. C. fundaron *Emporion* (actual Empuries) na costa catalana, que se converteu durante os séculos V-IV na máis importante colonia grega de Occidente, xunto a *Masalia* (Marsella).

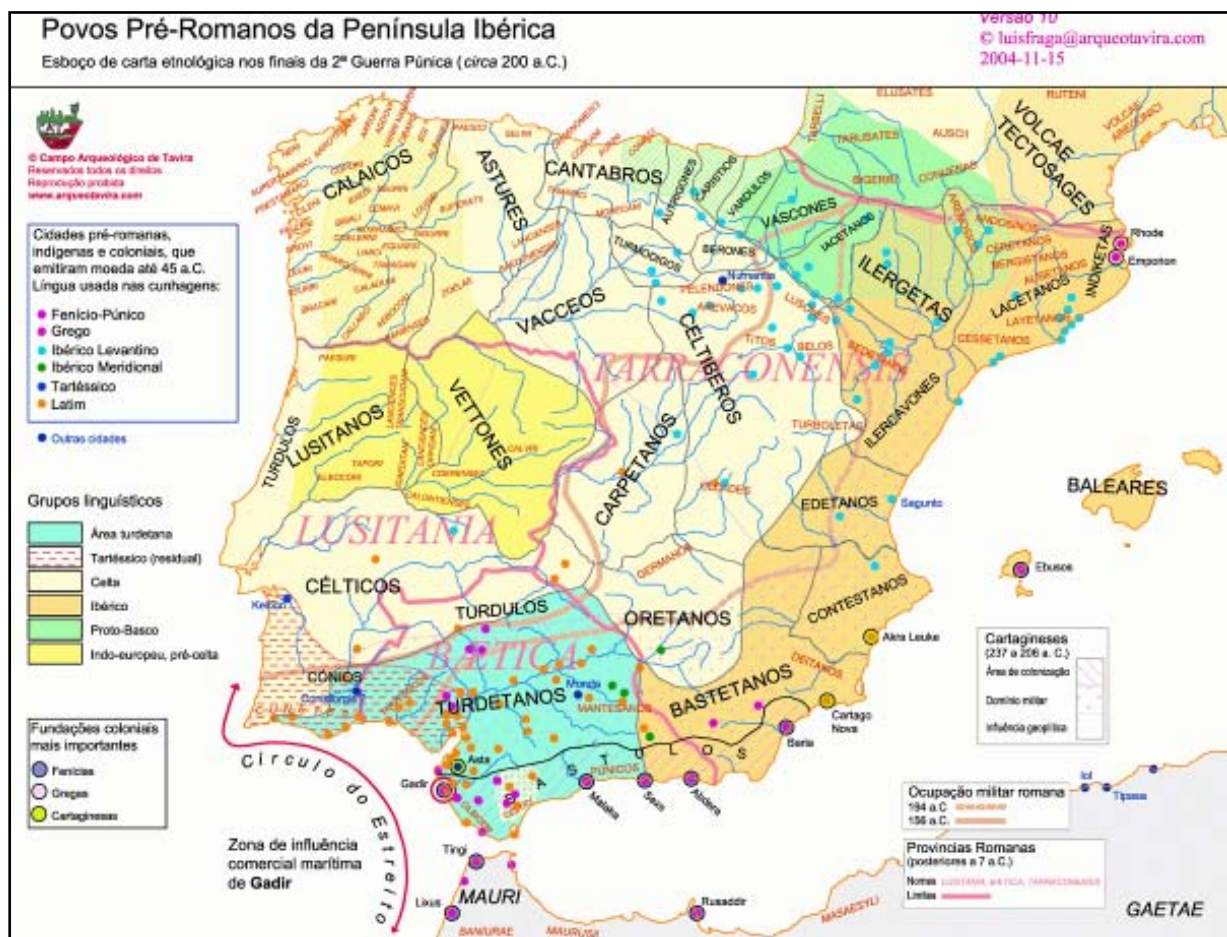
“As terras que dan ao mar sardo están ocupadas polos libiofenicios, colonos de Cartago. A continuación habitan, como é sabido, os tartesios. Logo, os íberos, seus veciños. Nas rexións máis ao norte están situados os beribrases. Logo, máis abaixo, xunto ao mar, habitan os ligures en cidades gregas que fundaron os focenses massaliotas. A primeira é Emporion, a segunda Rode. Esta foi fundada, primeiro, polos rodios, quen chegaron alí grazas a súa experiencia mariñeira.”

Escimno de Quíos (s. II a. C.)

**Iberia antes da invasión romana.** Os romanos, antes de desembarcar na Península, xa sabían que os pobos que a habitaban eran distintos e se dividían en tribos. Os habitantes da costa mediterránea estaban divididos en multitude de tribos que vivían en pequenas aldeas agrícolas, con algúns mercados importantes que poderían chamarse cidades. Hai que destacar a súa arte, con obras como a Dama de Elche. No resto da Península habitaban grupos tribais moi diferentes que baseaban a súa economía na gandería e sen verdadeiras cidades. Sobre estes pobos caeron no 218 a. C. os romanos.

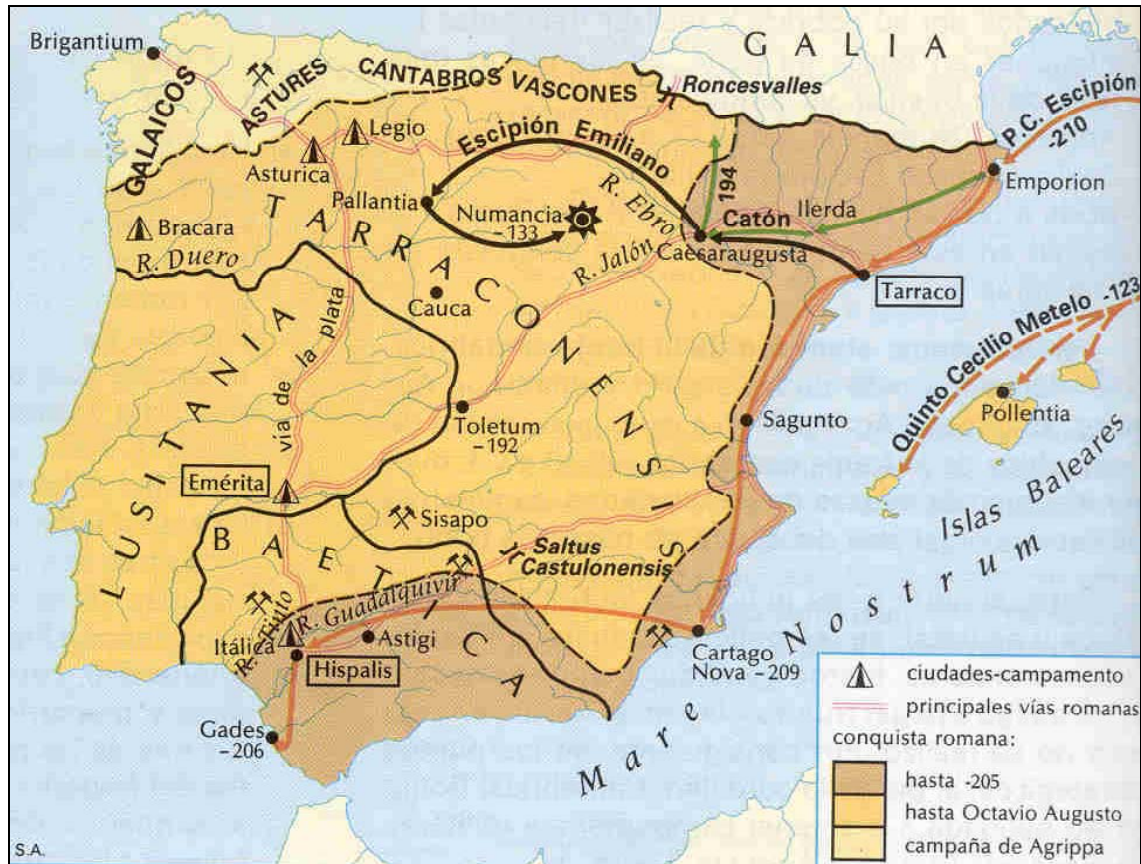
Onde a cultura ibérica acadou un maior desenvolvemento foi en Andalucía, onde se situou o mítico pobo de Tartessos. No s. VII a. C. xa tiñan unha complexa economía baseada na agricultura e na minería, contactando co Norte da Península a través da chamada Rota da Prata. Esta civilización desapareceu en misteriosas circunstancias no s. VI a. C.

As zonas da meseta e do norte da Península tiñan unhas características diferentes á do Mediterráneo. Os lusitanos e os celtíberos eran os máis importantes pobos do centro e do oeste. Estaban organizados en tribos que tiñan como base económica a gandería, especialmente as ovellas, as cabras e os cabalos. Na zona norte do río Douro desenvólvese a cultura castrexa.





## - A dominación romana na Península



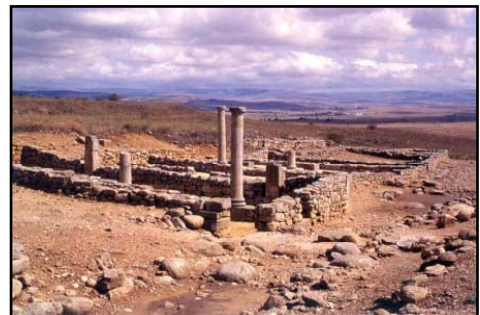
**A conquista.** No ano 226 a. C. Roma e Cartago firmaron un tratado chamado o Tratado do Ebro, polo que quedaban establecidas as zonas de influencia das dúas potencias: Roma, ó norte do Ebro; Cartago, ó sur. O ataque de Aníbal a Sagunto (219 a. C.), aínda que se atopaba no sur do Ebro, foi a causa do inicio da IIª Guerra Púnica. No ano 218 a. C. as lexións romanas desembarcaron en Empuries.

“Por aquela época, Asdrúbal [...], actuando dun modo intelixente, facía en todo grandes avances [...]. Os romanos, ao ver que o poderío dos cartaxineses era cada vez maior, decidiron intervir nos asuntos de Iberia. Déronse conta que se tiñan dormido nos tempos anteriores e que permitiran aos cartaxineses constituírse nunha gran potencia [...]. Enviaron embaixadores a Asdrúbal para asinar un acordo no que, sen citar o resto de Hispania, dicíase que os cartaxineses non podían atravesar o río Ebro con fins bélicos.”

Polibio (s. II a. C.)

Desde ese momento pasaron 200 anos ata que os romanos controlaron toda a Península. Os episodios máis importantes foron:

- Viriato. Viriato era un caudillo dos lusitanos a finais do s. II a. C. que se converteu en símbolo da resistencia fronte ós romanos. Despois de ter derrotado en varias ocasións ós romanos, foi asasinado por dous dos seus compañeiros de armas, subornados polos romanos.
- Numancia. Esta pequena cidade celtibera (500 x 260 metros) situada preto da actual Soria, tomou carácter de símbolo nacionalista pola resistencia numantina que opuxo á conquista por parte dos romanos. Moitos pobos dos arredores se tiñan refuxiado dentro das súas murallas para facer fronte ó exército romano no 153 a. C. A súa





resistencia ó asedio durou vinte anos, sendo sometida por Escipión o Africano illándoa totalmente cun valado e un foxo de 9 km. Despois de quince de meses de sitio, os numantinos rendéronse. Os superviventes foron encadeados e levados a Roma para formar parte do desfile triunfal das tropas e do seu xeneral ó longo do foro da cidade.

- Moitos anos despois, no 19 a. C., as tropas romanas conseguiron someter ó derradeiro foco de resistencia que quedaba na Península: os cántabros e os astures.

A organización do territorio baseouse nunha primeira división en dúas provincias: Hispania Citerior, con capital en *Tarraco*, e Hispania Ulterior, con capital primeiro en *Cartago Nova* e despois en *Corduba*. Pero foi a finais do s. I a. C., baixo Augusto, cando se realizou a división provincial que permanecerá ata o s. III d. C. Á fronte de cada provincia había un gobernador. Da defensa do territorio encargábanse as lexións. A provincia dividíase en *conventus xurídicos* para administrar xustiza. O eixe da administración residía nas cidades, que gozaban de autonomía financeira e política.

**A romanización.** Romanización significa adaptación ó modo de vida romano por parte das sociedades conquistadas. Isto supón un cambio de vida en aspectos fundamentais, como a lingua, a relixión, o urbanismo, o comercio, etc. A romanización fai máis intensa no leste e no sur que no interior e no norte da Península.

O latín, a lingua dos romanos, substituíu ás diferentes linguas indíxenas. Todas elas desapareceron agás o euskera. Na actualidade, agás no caso citado, todas as linguas que se falan na Península son de orixe latina.



Anfiteatro de Itálica

Os romanos fomentaron o urbanismo, potenciando as cidades xa existentes ou creando colonias romanas. A colonia era unha cidade fundada polas autoridades nun lugar sen urbanizar e estar habitadas por soldados licenciados. A colonia máis antiga foi a de *Itálica* no 206 a. C.

Os romanos crearon tamén unha extensa rede de camiños (vías). A rede tiña catro eixes principais: A *Vía Augusta*, que unía as Galias con Cartago Nova. Un ramal desta vía unía *Gades* con *Cartago Nova*, pasando por *Carteia* e *Malaka*. A Vía da Prata unía *Astúrica Augusta* con *Emerita Augusta*. O cuarto eixe de comunicacións unía Roncesvales con *Asturica Augusta*. A súa vez, unha rede de calzadas transversais unía o interior con estas grandes vías.

Outro factor de romanización foi o comercio. O interese polos metais de Hispania foi o móbil máis importante da conquista romana. Hispania era rica en ferro, chumbo, cobre, prata e ouro. No comercio destacou tanto a exportación de minerais como a de produtos agrarios, especialmente o aceite da Bética, e a importación de manufacturas e artigos de luxo (cerámicas, vidros, tecidos, etc.).

“Polibio, ó mencionar as minas de prata de Cartago Nova, di que son moi grandes, que distan da cidade uns vinte estadios (= 4 km), que ocupan unha área de catrocentos estadios (= 75 km), que nelas traballan 40.000 obreiros e que no seu tempo reportaban ós romanos 25.000 dracmas diarios”.

*Estrabón, Xeografía*



**O cristianismo.** A lenda atribúe a difusión do cristianismo en Hispania á evanxelización do apóstolo Santiago no século I (tradición que se crea no s. IX, cando se 'inventa' o achado do seu corpo en Compostela). En realidade, os primeiros testemuños incontestables proceden de mediados do século III e documentan a existencia de comunidades establecidas e organizadas en sedes episcopais en determinadas cidades hispanas, como Emerita, Legio (León), Asturica e Caesaraugusta.

A expansión do cristianismo primitivo en Hispania ten estreitas relacións cos soldados da Legio VII Gemina e as comunidades cristiás de África. O seu vehículo de expansión sería o elemento militar, a través da Vía da Prata. Atopáronse varios trazos de influencia africana no cristianismo español primitivo.

Os cristiáns hispanos sufriron as persecucións de finais do século III e comezos do século IV. Posiblemente o primeiro martirio con constancia documental ocorreu o ano 259 no anfiteatro de Tarraco (Tarragona), onde foron queimados vivos o bispo Fructuoso, e os diáconos Agoiro e Eulogio.

A instauración do cristianismo como relixión oficial do Imperio con Teodosio (380) fixo que se estendese en prexuízo dos cultos "pagáns" como pasaron a denominarse. A cristianización dos templos, espazos sacros e festividades de cultos anteriores produciu un sincretismo no que perviviron ritos e divindades precristianas, sobre todo na relixiosidade popular.

A crise do século III produciu unha ruralización da sociedade e unha retracción das institucións romanas urbanas, cuxo espazo é ocupado pola institución episcopal. A atracción pola vida monástica no campo relaciónase co proceso de ruralización e a explotación dos latifundios. A partir deses momentos, no medio da descomposición do Imperio, produciuse a chegada a Hispania de distintas versións do cristianismo: o arianismo de suevos e visigodos e a achega dunha influencia migratoria de acceso máis pacífico que chegou polo Atlántico (diócese de Britonia, creada entre Asturias e Galicia por cristiáns de Bretaña).

**Conquista e romanización da Gallaecia.** *Gallaecia* (nome romano da provincia que abrangúa o territorio do NO peninsular) foi dominada en tempos de Augusto, despois das chamadas Guerras Cántabras (29-19 a. C.), aínda que xa antes fixeran varias expedicións de castigo a este territorio. A conquista foi difícil e a resistencia simbolizouse na mítica batalla do Monte Medulio.

“(…) Ao final, tivo lugar o acoso do Monte Medulio, ó que se cercou cun foxo continuo de quince millas para conquistalo, avanzando o romano por todas partes ó mesmo tempo. Logo de que os bárbaros ven que o fin é chagado, entre festas, déronse morte con lume, espada e veneno que alí extrae a xente dos teixos, e a meirande parte librouse da catividade, que lles parece peor que a morte ós que ata ese momento non foran dominados”.

Floro

O territorio denominado *Gallaecia* tiña unhas dimensións maiores cás da Galicia actual e foi organizado e dividido en tres conventus ou distritos con capitais en *Lucus Augusti* (Lugo), *Astúrica Augusta* (Astorga) e *Bracara Augusta* (Braga). *Gallaecia* non foi provincia romana ata o século III d. C. Entre as distintas cidades construíronse vías para permitir a circulación de mercadorías.



Murallas de Lugo

A razón básica do establecemento dos romanos foi a súa riqueza mineira (ouro, estaño, chumbo...) que se explotaba derrubando montañas (Médulas) ou desviando ríos (Montefurado).

Ademais da organización política e do sistema viario, os romanos fundaron un sistema urbano que substituíu aos asentamentos castrexos, aínda que estes mantivéronse longo tempo. No económico transformouse a agricultura coa introdución de novos cultivos (viño, trigo, froiteiras), mellores técnicas (arado, hórreo) e a fundación de vilas (explotacións agrícolas sedentarias con gran terreo e pequeno núcleo urbano, antecedentes das aldeas).

A partir do s. III difundíuse o cristianismo, de xeito especialmente intenso nas áreas urbanas e cun protagonismo destacado da herexía priscilianista. Ademais de Prisciliano destacou a monxa Exeria, que chegou a viaxar ata Palestina.

## **2. PLURALIDADE POLÍTICA E CULTURAL DA PENÍNSULA NA IDADE MEDIA: AL-ÁNDALUS E OS REINOS CRISTIÁNS. FORMAS DE VIDA E INTERCAMBIO CULTURAL. A OCUPACIÓN DO TERRITORIO E AS CONSECUENCIAS SOCIOECONÓMICAS. TRAZOS DA GALICIA FEUDAL.**

No século V rompeuse a unidade política que tiña imposto o Imperio romano nas terras que rodeaban o Mediterráneo. Nos séculos seguintes, tres civilizacións coexistirán nos territorios do antigo Imperio romano: a Europa occidental cristiá, o Imperio bizantino e o Islam.

As invasións dos pobos xermánicos orixinaron a creación na Península Ibérica de varios reinos, sendo finalmente o visigodo o dominante. No ano 711, a invasión musulmana causou a desaparición do reino visigodo. Desde ese momento, o territorio peninsular converteuse nunha parte importante do mundo islámico. Tan só unhas poucas zonas do norte non foron ocupadas polos musulmáns. Nelas apareceron os primeiros núcleos cristiáns que loitaron contra al-Ándalus, ocupando cada vez maior territorio mediante a conquista e a repoboación. Ao mesmo tempo foise creando en Europa occidental un modelo de sociedade marcado polas relacións sociais de dependencia entre señores e vasallos: o feudalismo.



## - OS REINOS XERMÁNICOS

**O reino suevo.** Desde o 409, varios pobos xermánicos entraron na Península sen que o imperio romano puidese impedilo. Os suevos, vándalos e alanos serán os primeiros invasores da Hispania romana. Os suevos establecéronse no noroeste e foron os únicos que formaron un reino forte. Estes invasores penetraron nas terras da Gallaecia, procedentes de Europa central. Os suevos chegaron a constituír un auténtico estado gobernado desde Braga e desde Lugo. Cara o 585 os visigodos conseguiron vencelos, desaparecendo o reino suevo.

**O reino visigodo.** Os visigodos establecéranse na Galia, onde fundaron un reino con capital en Tolosa. No 507 foron derrotados polos francos e o seu reino trasladouse a Península Ibérica. No s. VI lograron unificar o territorio peninsular, salvo os pobos do norte (vascóns e cántabros). No reino visigodo, unha minoría dominante tiña o poder, que se baseaba no exército e nos xefes militares. A monarquía era electiva e cada elección levaba a loitas sangrentas entre os nobres. A capital do reino era Toledo.

Os visigodos foran cristianizados moito antes de chegar á Península Ibérica. No tempo en que permaneceron no Leste de Europa, ao noroeste do mar Negro recibiron o bautismo da liña ariana do cristianismo. Eran, pois, cristiáns arianos os que formaron o reino visigodo de Toledo. As diferenzas doutrinais entre o cristianismo católico oficial e o cristianismo ariano (que non aceptaba o misterio da Santísima Trindade, nin que Xesús tivese dúas naturezas, unha divina e outra humana) levou a conflitos relixiosos dentro do reino. No seu interese por acabar con esa división, o rei Recaredo decidiu abandonar o arianismo e aceptar o catolicismo. A súa conversión fíxose de forma pública no Terceiro Concilio de Toledo do ano 589. Era a forma de estender a noticia a todo o reino que, seguindo o costume de que a relixión do pobo había de ser a relixión do seu rei, íría aos poucos abandonando o arianismo. No reino existía tamén unha minoría de xudeus, que foron perseguidos polos visigodos.

“Na era DCXXIII foi coroado rei Recaredo. Tiña un gran respecto pola relixión e era moi distinto ao seu pai en costumes, pois o pai era irreligioso e moi dado á guerra; el era piadoso pola fe e preclaro na paz; aquel estendía o imperio da súa nación co emprego das armas, este ía engrandecelo máis gloriosamente co trofeo da fe. Desde o comezo do reinado, Recaredo converteuse á fe católica e levou ao culto da verdadeira fe a toda a nación gótica, borrando así a mancha dun erro enraizado. Seguidamente reuniu un sínodo de bispos das diferentes provincias de Hispania e da Galia para condenar a herexía ariana”.

Las historias de los godos, vándalos y suevos, de Isidoro de Sevilla (636)

O problema da forma de elixir o rei estivo presente nos debates dos Concilios de Toledo. Estes concilios poderían considerarse como unha das institucións máis importantes do reino visigodo. Aínda que se consideran unha institución eclesiástica, aos concilios de Toledo non só asistían prelados ou autoridades da Igrexa, senón tamén o rei e a nobreza. Nestes concilios, despois de tratar de temas relixiosos, debatíase sobre os asuntos da vida política do reino. Neles elaborábanse as leis do reino, debatíase sobre as condicións do monarca e marcábanse as pautas polas que se había de rexer o reino. Por iso non se poden considerar asembleas soamente relixiosas, pois non había outro lugar máis importante onde se tomasen decisións respecto da política do reino.

O reino visigodo debilitouse debido ás constantes loitas pola coroa, que orixinaron frecuentes rebelións e guerras civís. A finais do s. VII, ao morrer o rei Witiza, os seus descendentes enfrontáronse cos nobres, que propuxeron como candidato a don Rodrigo, duque da Bética. Os primeiros pediron axuda aos bérberes, pobo musulmán do norte de África, que cruzaron o Estreito de Xibraltar no 711 ao mando de Tariq. Foi o final do reino visigodo.



Coroa do tesouro  
visigodo de Guarrazar

## - AI-ÁNDALUS

**A conquista.** A expansión musulmá pola terras do norte de África chegou á Península Ibérica o ano 711, cando 10.000 guerreiros bérberes cruzaron o estreito. Os invasores venceron na batalla de Guadalete a don Rodrigo e o ano seguinte entrou unha nova expedición baixo o mando de Musa, con 18.000 árabes. Foron chegando máis tropas que conquistaron facilmente a Península, ata máis alá dos Perineos. Continuaron ata Poitiers, onde foron freados polo rei franco Carlos Martel no 732.

Detrás dos guerreiros invasores que ocuparon as terras, chegaron numerosos inmigrantes musulmáns procedentes de lugares moi diversos: bérberes do norte de África, exipcios, sirios e árabes. A conquista foi fácil por varias causas. Moitos nobres hispano-visigodos continuaron conservando as súas terras e exercendo o poder, pero subordinados ós musulmáns, mediante pactos ou capitulacións. Gran parte dos habitantes aceptaron a conquista, como moitos campesiños para os que a invasión supuxo unha liberación con respecto ós seus señores cristiáns.

A rapidez explícase tamén pola propia debilidade do reino visigodo. Os territorios que se rendían sen resistencia recibían mellor trato e a súa relixión e costumes eran respectados a cambio do pago dun tributo. Para a comunidade xudía, a chegada dos musulmáns foi un alivio, porque estes non os perseguían.

"Abd ao-Aziz escribiu un pacto [ahd] onde se estipulaba:  
No nome de Deus clemente e misericordioso. Este é o pacto concedido por Abd ao-Aziz Musa a Tudmir Gandaris, cando se acolleu á capitulación.  
1- [Tudmir queda cuberto] polo pacto e a garantía de Deus e as [normas] que enviou mediante os seus profetas e enviados.  
2- Adquire a protección [dimma] de Deus (enxalzado e honrado sexa) e a protección de Muhammad.  
3- [Non será destituído da súa soberanía].  
4- En nada será alterada [a presente situación] tanto súa como de calquera dos seus compañeiros.  
5- Non serán reducidos a cativerio, nin separados das súas mulleres e fillos.  
6- Non serán mortos.  
7. Non serán queimadas as súas igrexas (nin tampouco despousuídas dos obxectos de culto).  
8- Non se lles obrigará a [renunciar] á súa relixión.  
9.- Esta capitulación cobre sete cidades: Orihuela, Mua, Lorca, Balantala, Alacante, Iso e Elxe.  
10- [Tudmir] non deixará de observar o cumprimento do pacto e non rescindiré o acordado.  
14- A el e aos seus compañeiros incumbe o pago da yizya. Iso é que todo home libre pagará [cada ano]: un dinar [de ouro], catro almudes de trigo, catro de cebada, catro qist de vinagre, un de mel e un de aceite.  
15- A todo servo incumbe o pago da metade destas cantidades.  
Foi escrito en rayab do ano noventa e catro (abril 713)".

Tratado de capitulación de Tudmir ante Abd ao-Aziz

A convivencia e adaptación entre as comunidades invadida e invasora viuse favorecida por unha contracción demográfica e unha abundancia de terras libres. Os antigos campesiños dependentes dos latifundistas godos víronse libres, e foi este grupo social dos pobres campesiños o que sufriu unha transformación máis profunda. De homes dependentes pasaron a ser libres, de falar en latín pasaron a falar en árabe, e de ser cristiáns pasaron a ser musulmáns.

O proceso de islamización da Al-Ándalus viuse favorecido por tres circunstancias: a inmigración de musulmáns, os matrimonios mixtos de homes musulmáns con mulleres cristiás que educaban aos seus fillos no Islam e a conversión ao Islam da poboación hispano-goda. Probablemente a formación cristiá dos grupos máis baixos da escala social era tan débil que non tiñan inconveniente en cambiar de relixión.

A pesar de que a oposición foi escasa, algúns nobres godos rebeláronse e refuxiáronse en terras francas ou nas rexións montañosas do norte. Os enfrontamentos entre os musulmáns e estes habitantes das zonas cantábricas comezaron pronto. Un dos primeiros choques foi magnificado pola historiografía nacionalista española, creando o mito da batalla de Covadonga, no 722.

A invasión musulmá chegou ás terras da actual Galicia, pero o dominio islámico foi efémero e a penas houbo islamización. Segundo as crónicas musulmás da época, os musulmáns que se estableceron en Galicia non eran árabes, senón bérberes africanos.

**Evolución política de al-Ándalus.** Al-Ándalus considerouse ó principio unha provincia do califato omeia de Damasco ó mando dun gobernador ou wali. Esta provincia era practicamente independente pola distancia do centro de poder. Cando en Damasco os abasidas depuxeron ós omeias e os exterminaron, un príncipe desta familia, Abderramán I logrou escapar e chegar a capital de Al-Ándalus, Córdoba, no 756. Proclamouse emir (príncipe, xefe militar) e rompeu a dependencia con Damasco. Con el comezou o chamado emirato independente, que cubriu o período 756-929.



Mihrab da mesquita de Córdoba

No ano 929, Abderramán III proclamouse califa e xefe dos crentes, separándose totalmente do resto do mundo musulmán. Comezou así a etapa do Califato de Córdoba (929-1035). Este foi o período de máximo esplendor económico e cultural de Al-Ándalus. O poder do Califa baseábase nun exército profesional e nos fortes impostos. Gran parte destes impostos pagábanos os mozárabes, é dicir, os cristiáns que vivían en territorio musulmán. Ás veces, as tropas musulmás realizaban expedicións de saqueo no territorio cristián do norte, como a levada a cabo por Almanzor en Santiago a finais do s. X.

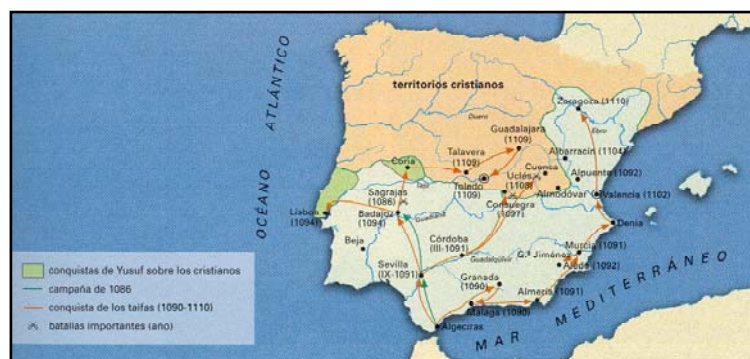
“Almanzor chegara nesta época ó máis alto grao de poder. Socorrido por Alá nas súas guerras contra os príncipes cristiáns, marchou contra Santiago, que é o máis importante santuario cristián de España e das rexións próximas do continente europeo. Almanzor dirixiu contra a cidade a expedición estival que saíu de Córdoba o 23 chumada de 387. Tomada a dirección de Santiago cruzou moitos ríos e rías. Acamparon ante a orgullosa cidade que foi abandonada por todos os seus habitantes e os musulmáns apoderáronse de tódalas riquezas e derrubaron as construcións, as murallas, a igrexa de forma que non quedou nin rastro. Almanzor colocou gardas sobre a tumba do apóstolo impedindo que fose saqueada.”

*Crónica musulmá*

Entre o 1009 e o 1035, o califato disgregouse en varios reinos independentes chamados reinos de taifas. A partir de entón, a balanza de poder na Península inclinouse cara os reinos cristiáns. Á morte do último califa Hisham III, todas as coras ou provincias de Al-Ándalus que non eran aínda independentes auto proclamaron a súa independencia. Formaron en principio un total de 27 reinos de taifas, aínda que algúns foron desaparecendo, incorporados os máis pequenos polos máis poderosos.

A división de Al Andalus trouxo como consecuencia unha debilidade que foi aproveitada polos reinos do Norte para avanzar na reconquista do territorio. A perda de Toledo no ano 1085 foi un duro golpe para os musulmáns de Al Andalus, e de inmediato chamaron na súa axuda ao poder que se asentaba alén do estreito de Xibraltar, no Magreb: o imperio almorávide (1090-1145).

Venceron ás forzas de Alfonso VI, o conquistador de Toledo, na batalla de Zalaca (1086), preto de Badaxoz. Estas vitorias animáronos a quedar, coa xustificación da dexeneración moral e militar dos reis taifas. Impuxeron a ortodoxia musulmá estrita, da que eran partidarios. Ao destruírse o seu poder militar desapareceu o imperio, derrotado





tamén no norte de África polos almohades.

Organizáronse de novo poderes rexionais, denominadas segundos taifas, pero que non duraron moito, pois ante o novo avance dos reinos do Norte tiveron que chamar ao novo poder instalado no Magreb, os almohades.

Os almohades (1147-1232) procedían do Atlas e organizáronse para derrocar aos almorávides, con argumentos de pureza e revitalización relixiosa. Conquistaron Al-Andalus con gran violencia, e dotárona de certa estabilidade e prosperidade económica e cultural. Terminaron por ser derrotados polo rei Alfonso VIII de Castela no 1212, foi o golpe decisivo, aínda que se mantiveron aínda algunhas décadas.

Unha nova dinastía dominou o norte de África e controlou temporalmente algúns territorios no sur da Península: os benimerines. A súa derrota na Batalla do Salado (1340) fronte a unha coalición de Castela e Portugal, marcou o final da súa presenza na Península. Al-Ándalus quedou reducido ao reino nazarí de Granada, conquistado en 1492 polos Reyes Católicos, e anexionado á Coroa de Castela.

**Economía.** As actividades económicas de Al-Ándalus caracterízanse fundamentalmente pola dedicación á agricultura e a gandería. Aos poucos foron gañando importancia a artesanía e o comercio. A moeda foi un instrumento e un aval da economía comercial, que chegou a un gran esplendor durante a época do califato. Acuñábanse moedas de ouro (dinar) e de prata (dirham), que contribuíron á brillantez económica do califato, cuxa economía chegou a considerarse como a máis importante de Europa nos primeiros séculos da Idade Media.

A España musulmá supuxo importantes cambios no terreo económico. Na agricultura os musulmáns impulsaron a práctica do regadío, con novidades tan significativas como a nora, á vez que difundiron cultivos como os cítricos, o arroz, o algodón ou o azafrán. No entanto, os cultivos principais das terras hispanas seguiron sendo os mesmos que na época romano-visigoda: os cereais, a vide e a oliveira. Na gandería, o descenso da cabana porcina pola prohibición coránica, compensouse co desenvolvemento do gando ovino ou equino. A apicultura viviu un desenvolvemento espectacular.



Na minería sobresaíu a extracción de chumbo, cobre, cinabrio e ouro, que se obtiña do lavado de diversos cursos fluviais.

A produción de manufacturas desenvolveuse fortemente, en especial a produción téxtil, na que destacaron os brocados cordobeses ou os tecidos de Zaragoza. A cerámica, as armas, a fabricación de papel e de vidro, e o traballo das peles e os metais preciosos tiveron presenza nas cidades da Al-Andalus

O comercio interior efectuábase no zoco das cidades, onde ocupaban un posto privilexiado os bazares, centros nos que se vendían produtos de gran calidade. Nos zocos tamén había *alhóndigas*, centros que servían para almacenar mercadorías, así como para aloxar aos comerciantes que viñan de fóra. Al-Ándalus mantivo tamén un intenso comercio exterior, tanto cos restantes países islámicos como coa Europa cristiá. Exportaba, ante todo, produtos agrícolas (aceite, azucre, figos, uvas), minerais e tecidos, e importaba especias e produtos de luxo do Próximo Oriente; peles, metais, armas e escravos da Europa cristiá; e ouro e escravos negros procedentes do territorio africano de Sudán.

**Sociedade.** Aínda que a maior parte da poboación da Al-Andalus vivía no medio rural, as cidades tiveron unha gran importancia, algo que contrastaba fortemente co panorama da España cristiá durante os séculos VIII ao XI.

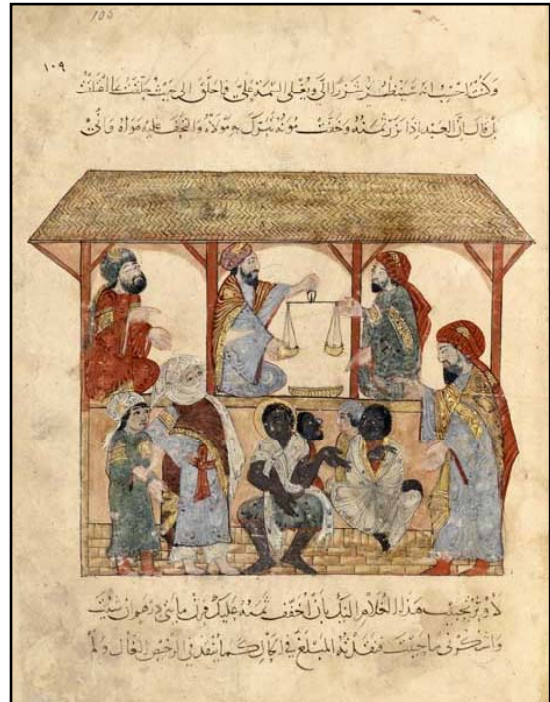
As cidades andalusís desenvolvéronse na súa gran maioría a partir das existentes nos tempos romano-visigodos. Pero os musulmáns tamén crearon cidades novas, como Almería, Madrid ou Calatayud. Córdoba na época califal chegou a contar con máis de 100.000 habitantes, cantidade moi considerable naquela época.

A sociedade de al-Ándalus estaba formada por unha gran diversidade de grupos. Estaba constituída por musulmáns árabes e bereberes; mozárabes ou hispanogodos que conservaron a súa relixión cristiá pero adoptaron a forma de vida dos musulmáns; e xudeus. Así mesmo, existiu outro grupo denominado muladíes, que eran antigos cristiáns que se converteron ao islam.

Na cúspide da sociedade andalusí estaba a aristocracia (*jassa*), na súa maior parte integrada por familias de orixe árabe, aínda que tamén figuraban nela algunhas liñaxes de ascendencia visigoda. Este grupo social posuía grandes dominios territoriais e ocupaba os altos postos na administración. No outro extremo da sociedade achábanse as clases populares (*amma*), formadas por artesáns modestos e labregos.

Tamén existiu o que poderíamos denominar unha clase media, formada esencialmente polos mercadores.

Os mozárabes e os xudeus gozaban de liberdade de culto, pero a cambio estaban obrigados ao pago de dous tributos: o imposto persoal (*yizya*), e o imposto predial sobre o ingreso das terras (*jaray*). Estes dous grupos tiñan autoridades propias, gozaban de liberdade de circulación e podían ser xulgados de acordo co seu dereito. Con todo, tamén estaban suxeitos a restriccións como non poder exercer cargos políticos ou habitar en barrios separados dos musulmáns.



A convivencia non sempre estivo libre de conflitos. En Toledo os mozárabes chegaron a encabezar unha revolta contra o dominio árabe. Algúns mozárabes emigraron aos reinos cristiáns do norte, difundindo con eles elementos arquitectónicos, onomásticos e toponímicos da cultura mozárabe. Os xudeus dedicábanse ao comercio e á recolección de impostos. Foron tamén médicos, embaixadores e tesoureiros.

Tamén existían dous grupos étnicos minoritarios, os negros e os eslavos. Os negros chegaron á al-Ándalus como escravos ou como mercenarios. Os eslavos foron inicialmente escravos, pero moitos conseguiron progresivamente comprar a súa liberdade.

"Os mercadores de escravos, declara o muhtasib de Málaga, dispoñen de mulleres enxeñosas e dotadas dunha gran beleza que posúen á perfección a lingua románica e que saben vestirse como as cristiás. Cando algún cliente que non é da cidade pídelles unha escrava recentemente importada do país cristián, o mercador promételle que lla atopará pronto e faille desexar vivamente a realización do seu desexo (...)  
Ao final preséntalle unha, asegurándolle que se acha extenuada da viaxe, xa que a acaban de traer do Norte. Ao mesmo tempo asegurouse o concurso dun compadre, que pretende ser o dono da escrava e a quen corresponde recibir o diñeiro. Dinlle que acaba de comprala na Fronteira Superior e que a pagou moi cara, encantado, con todo, de poder traer unha escrava de importación recente e de poder presentala como cousa rara. Unha vez terminado o negocio os dous compadres repártense o diñeiro coa escrava."

Mercado de escravas de Córdoba. Tomado do Manual do perfecto Sahib ao-Suq ou Zabazoque (segundo a versión francesa de F. Lévi-Provençal: L'Espagne musulmane au Xème siècle, pg. 192)

Hai que destacar, por último, a evidente situación de inferioridade que padecían as mulleres en con respecto aos homes. Aínda que os musulmáns eran polígamos, en al-Ándalus o costume era que a primeira esposa incluía no seu contrato de matrimonio certas cláusulas para protexela do marido. Podía esixir, por exemplo, que este non tomase máis esposas nin concubinas ou que non puidese ausentarse do fogar durante longos períodos de tempo sen o seu consentimento. A muller podía acudir ó xuíz e conseguir retirar a autoridade dos maridos sobre os fillos ou a administración dos bens comúns. A diferenza doutros países, na Hispania islámica a muller acudía ás escolas e ás reunións de homes e podía recibir visitas na súa casa con total liberdade. Os seus fillos levaban o apelido da nai.

**A cultura.** al-Ándalus mantivo un estreito contacto co resto do mundo musulmán, sobre todo a partir do século IX, o que lle permitiu participar na ampla recompilación de textos literarios, filosóficos e científicos que os estudosos islámicos foron recollendo, tanto do mundo grego como do persa e do indio.

A creación literaria alcanzou un gran desenvolvemento, sobre todo no transcurso do século X, tanto en verso como en prosa. Ibn Hazem (994-1063) é un dos poetas máis coñecidos de Al Andalus, especialmente pola súa obra *O colar da pomba*. Ibn Jaldun (1332-1406) foi un importante historiador. A súa obra é moi importante, sendo especialmente



Pintura andalusí (s. XIII)

coñecida a súa *Introdución á Historia Universal (Ao-Muqaddimah)*.

En filosofía destaca Ibn Rusd (Averroes) (1126-1198), coñecido ante todo polos seus comentarios á obra de Aristóteles. Averroes foi o autor crave para que a obra aristotélica chegase á cultura de Europa Occidental.

Pero, sen dúbida, a cultura andalusí destacou sobre todo no terreo científico. O contraste co panorama que ofrecía neses datas a ciencia no mundo cristián é abafador. Un exemplo, al-Ándalus foi a vía a través da cal se difundiu cara ao resto da cristiandade europea o sistema de numeración de orixe india que terminou substituíndo á numeración romana.

No ámbito das disciplinas científicas sobresaíron as matemáticas e a medicina, onde alcanzou gran fama Abulcasis (936-1013), autor dunha excepcional enciclopedia médica e cirúrxica que posteriormente sería traducida ao latín.



Giralda de Sevilla

O mestre de escola non ha de ser nin solteiro nin mozo, senón home de idade, honrado, relixioso, de bos costumes, piadoso, de poucas palabras e nada amigo de escoitar o que non lle concierne. Non ha de asistir a enterros afastados, nin tomarse moitas vacacións, nin abandonar aos nenos, nin deixalos sós máis que para ir comer ou a facer as súas ablucións. Debe estar fixo no seu posto e ter coidado das cousas dos seus alumnos. Se o xuíz secundario e o cadí advirten que un mestre de escola vai con frecuencia ás súas curias para prestar testemuño, deben interrogarlle sobre como exerce o ensino e, se ten unha escola alcoránica, non aceptarán o seu testemuño, porque o único que queren é figurar e adornarse co título de testemuña notario, para recibir agasallos e que se lle confíen depósitos e para facerse pasar por persoa coñecida e adquirir reputación de home de ben, cando está moi lonxe de ambas as cousas; se, pola contra, non ten escola, é de honradez coñecida e o cadí ouviu falar ben del, que o acepte.

Tomado de IBN ABDUN: Tratado. 51 Ed. de E. LEVI-PROVENÇAL e Emilio GARCIA GOMEZ: Sevilla a comezos do século XII. O tratado de Ibn Abdun. Madrid, 1948, 92-93.



## - OS REINOS CRISTIÁNS

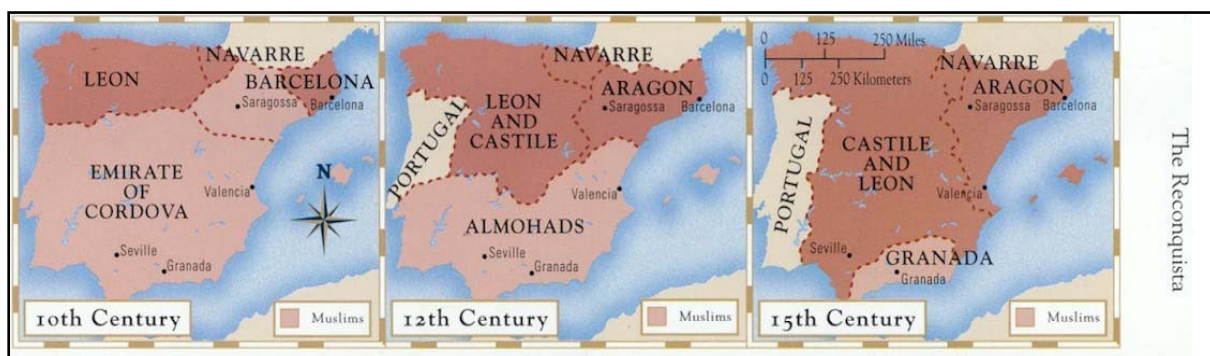
Nos montes e vales do norte refuxiáronse nobres e bispos visigodos que se aliaron cos nativos: astures, cántabros e vascóns. Os musulmáns lanzaron algunhas expedicións contra eles, pero, debido a que estes non constituían un auténtico perigo, limitáronse a manter un espazo despoboado como medida de precaución, unha *terra de ningún* na conca do Douro.

O núcleo asturiano. Pelaio, caudillo cristián na liorta de *Covadonga*, foi o suposto fundador do reino de Asturias, que no século VIII se estendía cara a terras galegas e vascas. No século IX, a capital estableceuse en Oviedo, avanzando cara a zona deserta do Douro.

O obxectivo de repoboar o val do Douro era facer fronte ás expedicións de saqueo musulmanas, estendendo os cultivos e consolidando o dominio asturiano. Para iso concedéronse latifundios ós nobres, fomentouse a instalación de campesiños —mesmo mozárabes— en condicións favorables e creáronse mosteiros e novas cidades, como León e Zamora. A *invención* do sepulcro do apóstolo Santiago converteuse no símbolo relixioso da loita dos cristiáns contra os musulmáns.

Os núcleos navarro, aragonés e catalán. Ademais do reino asturiano, outros núcleos cristiáns, illados entre si, mantivéronse autónomos fronte ós musulmáns. Os navarros dos vales pirenaicos estableceron a súa capital en Pamplona, repoboando no s. X a Rioja. Os aragoneses avanzaron cara o sur desde o alto val do río Aragón e os cinco condados cataláns, dependentes do imperio carolinxio, uníronse no s. IX baixo o conde de Barcelona, que actuaba como soberano independente.

**Reconquista e repoboación.** Veuse en denominar Reconquista ao período da historia da Península Ibérica comprendido entre os anos 718 (data probable da rebelión de Pelayo) e 1492 (final do reino de Granada). Durante este longo período, reinos cristiáns e musulmáns coexistiron e loitaron no territorio peninsular.



O termo é moi discutible. A pesar dos esforzos dalgúns dos reinos cristiáns por presentarse como "sucesores" dos visigodos, os reinos que "reconquistaron" a Península naceron con posterioridade á invasión islámica. No entanto, a expresión utilízase amplamente entre os historiadores, tanto en España como no estranxeiro, para designar este período histórico.

Ata o s. X, os núcleos cristiáns eran reducidos e rurais. Se querían estender o seu territorio non bastaba con facer incursións militares; ademais era necesario establecer enclaves defensivos ou fortes para controlar as *razzias* (incursións de saqueo musulmanas) e poboar, isto é, ocupar a terra. Por isto, a conquista tiña que ir seguida de ocupación humana, da repoboación.

Desde o s. XI, algúns reinos musulmáns de taifas retrocederon fronte ó avance dos cristiáns. Outros mantivéronse pagando ós reinos cristiáns uns tributos chamados *parias*. Os reinos cristiáns querían avanzar cara o sur por distintos motivos: ampliar o territorio e o poder; dar saída á poboación crecente e loitar contra os chamados infieis.

As dúas vagas de invasores africanos (os *almorabides* no s. XI, e os *almohades*, a principios do s. XII) frearon temporalmente o avance cristián. Vencidos os almorábides, os cristiáns ocuparon o val do sur do Duero, o val do Ebro e o do Tajo: Toledo caeu en mans cristiáns no ano 1085, Zaragoza no 1118 e Lisboa no 1147. Contra os almohades tivo lugar a batalla das Navas de Tolosa (1212), que abriu o acceso cristián cara a Valencia, Murcia, as Baleares, o val do Guadalquivir e o Algarve. Coa toma de Alxeciras no 1334, detívose a conquista ata a ocupación definitiva da taifa de Granada no s. XV (1492).

Posteriormente á conquista ten lugar o proceso de **repoboación**: a ocupación efectiva e a súa posta en explotación económica dos territorios conquistados.

Distinguimos diferentes tipos nas diversas fases da reconquista:

- Presura ou Aprisco, na repoboación do val do Duero ou da plana de Vic (zonas case desérticas). Os campesiños, ás veces pero non sempre dirixidos por un nobre ou un clérigo, ocupan de forma libre a terra. O rei sanciona posteriormente a legalidade da propiedade. Esta repoboación xera unha sociedade de campesiños libres baseada na pequena propiedade. Estes campesiños áchase comprometidos na defensa militar da terra conquistada (campesiños-viláns casteláns)

- Repoboación *concejil*, nos vales do Ebro e o Tajo. A repoboación baséase na creación de concellos e cidades co seu alfoz, ás que se lles dota de Fueros ou Cartas Poboas. Estes fueros outorgan liberdades e privilexios aos seus habitantes para atraer á poboación a unha zona perigosa de fronteira. A cabalaría vilá queda encargada da defensa e configúrase como o grupo social hexemónico nos novos núcleos de poboación. Esta repoboación foi dirixida polo rei e configura unha sociedade baseada na mediana propiedade. Nas zonas como Toledo ou Zaragoza, a abundante poboación musulmá foi expulsada ao campo ou ás zonas dos arrabaldes das urbes.

“Eu, Ramón Berenguer, pola graza de Deus, conde de Barcelona, príncipe de Aragón, marqués de Lleida e Tortosa. Douvos perpetuamente a todos vós, os habitantes de Tortosa e a todos os vosos sucesores, as casas e casaríos, hortos e hortas, campos e viñas, cultivados e ermos, con todas as súas pertenzas, en propiedade libre (...). Douvos tamén os montes e as chairas, os bosques e as madeiras (...), os prados, os pastos e a caza para que as teñades vós e os vosos sucesores. Douvos asímesmo todas as augas doces e o mar para pescar e navegar (...) Ademais concédovos que non pagueades nunca en Tortosa o imposto chamado peaxe, nin o portádego, nin o tránsito. E que non se vos fará a vós e aos vosos sucesores forza ou violencia nas vosas persoas nin nos vosos bens mobles e inmobles, por min nin por ningún dos meus súbditos, excepto soamente o que me ditare a xustiza, que respectaredes segundo os bos usos e costumes que vos dou (...). Por todas esas doazóns nós, os habitantes de Tortosa, aceptamos ser fieis en todo a vós, o mencionado conde Ramón, o noso señor”.

Carta de poboamento de Tortosa, 1149

- Repoboación dos vales altos do Júcar-Turia e o Guadiana: A repoboación baseouse en repartimientos ás grandes Órdenes Militares de Santiago, Calatrava, Alcántara e Montesa (Aragón). Esta repoboación creou unha zona caracterizada polos grandes latifundios gandeiros e as fortalezas para a defensa do territorio de fronteira.

- Repoboación de Estremadura, val do Guadalquivir e fachada levantina: Os reis outorgaron grandes territorios aos nobres e soldados que participaron na conquista militar: donadíos (grandes latifundios en mans da gran nobreza) ou heredamientos (propiedades máis pequenas) O novo tipo de estrutura agraria baseouse na gran propiedade. Nas cidades organizáronse concellos. A maior parte dos musulmáns tenderon a fuxir ao reino de Granada. Nos regadíes levantinos moitos permaneceron traballando para a nobreza cristiá. En Baleares, houbo repartimientos entre a nobreza, sendo a poboación musulmá escravizada ou expulsada.

“Cando o rei don Fernando cobrou Xaén entrou nela con gran procesión. E foi logo a mesquita maior, á que fixo poñer por nome Santa María e ordenou cantar misa. Estableceu bispado e deu vilas e castelos. Enviou poboadores a todas partes, prometendo grandes liberdades a cantos viñesen poboar.”

A repoboación de Xaén por Fernando III o Santo

O reino de León. O reino asturiano comezou a denominarse leonés a comezos do s. X, ao trasladar a capital a León. Castela (terra de castelos) era a fronteira oriental; no s. X converteuse en condado e no s. XI en reino. A partir do 1230, durante o reinado de Fernando III, unificouse co antigo reino de León, xurdindo o reino de Castela.

Portugal. O condado de Portugal, que era a fronteira occidental do reino leonés, separouse progresivamente de León. No ano 1179, Afonso Henriques proclamouse rei, formando así un Estado independente dos outros da Península.

Aragón e Cataluña. Os condados cataláns uníronse no 1137 ao reino de Aragón. Xaime I de Aragón conquistou as illas Baleares e a taifa musulmana de Valencia no s. XIII. Estas terras repoboáronse con cataláns e aragoneses. Os musulmáns que quedaron, os *mudéxares*, seguiron traballando as súas terras en beneficio dos novos amos cristiáns que residían nas cidades.

**Economía.** En Castela-León a gandería foi a actividade económica predominante. Nos séculos XII e XIII o reino ocupou grandes espazos que non puido repoboar por falta de xente. Ante esta situación, os reis concederon extensas superficies de terras a nobres e ordes militares, que formaron grandes latifundios agrícolas e gandeiros baseados nunha gandería ovina e transhumante. A importancia da gandería orixinou a creación en 1273 do *Honrado Concejo de la Mesta*, que era a agrupación de tódolos gandeiros de Castela. A cidade de Burgos foi o centro distribuidor da lá e Medina del Campo foi sede dunha importante feira gandeira.

Entre os séculos XII e XIV, Barcelona estendeu unha rede comercial polo Mediterráneo, en competencia coa cidade de Xénova. Os intereses dos comerciantes impulsaron a conquista das Baleares, de Sardeña, Sicilia e outros territorios orientais por parte da coroa de Aragón. O comercio catalán especializouse nos produtos téxtiles, obxectos de ferro e a artesanais, coiro, etc.

“Eu, Pere de Granera, recibo de ti, Bernat de Lion, 250 sueldos. Esta cantidade téñoa que transportar a Mallorca para comprar escravos musulmáns, e transportareinos a Ceuta para vendelos e investir o diñeiro desa venda na compra de mercaderías. De todo o beneficio que Deus me dé, excluindo o capital inicial, terás tres cuartas partes do beneficio e eu unha cuarta parte. Recibo tamén de ti teas que venderei en Ceuta e investirei este diñeiro en mercaderías.”

Contrato de comercio asinado en barcelona, 1231

Os fértiles espazos agrícolas valencianos e murcianos, conquistados respectivamente por Aragón e Castela, seguiron sendo traballados polos campesiños musulmáns, os *mudéxares*, controlados polos señores cristiáns. Os mudéxares, ademais, continuaron practicando a rica artesanía típica dos musulmáns: sedas e bordados, coiros, cerámicas de luxo, etc.

**Sociedade.** A pesar dos diferentes modelos de repoboación, o modelo de sociedade feudal consolidouse ao longo de toda a península coas súas institucións típicas como a vasalaxe, o señorío territorial e o señorío xurisdiccional.

A sociedade baseábase na desigualdade, era unha sociedade xerarquizada en estamentos. As persoas estaban marcadas polo nacemento, que determinaba a pertenza á nobreza, o grupo privilexiado, ou ás clases populares, que vivían en malas condicións, dedicadas á agricultura, á artesanía ou ao pequeno comercio. Moitos deles eran servos dos nobres e do clero. Co crecemento das cidades apareceu unha nova clase social, a burguesía, formada polos máis ricos do pobo non privilexiado (pagaban impostos). É dicir, había dous estamentos privilexiados heteroxéneos (nobreza e clero) e un formado





pola maioría da poboación, non privilexiado, pero con diferenzas entre os seus membros.

Ademais existían importantes grupos marxinados pola súa relixión, que vivían en barrios separados dos cristiáns. Os mudéxares eran os campesiños e artesáns musulmáns que continuaron vivindo na Península baixo a ocupación cristiá. A cambio da liberdade relixiosa debían pagar un tributo aos señores dos que dependían. Os xudeus eran unha minoría rica pero discriminada. Vivían e barrios illados, xuderías, e foron obxecto de persecucións periódicas.

O posto máis baixo na escala social estaba ocupado polos escravos, prostitutas, mendigos, leprosos, etc. A beneficencia, cando existía, corría a cargo da Igrexa.

“O Concello da vila de Pontevedra argumentando que as mulleres do partido que a esta vila veñen vivir e habitar non teñen casa lícita nin honesta para o seu oficio, e para evitar escándalos e para que ditas mulleres do partido vivan apartadas por extremadas das mulleres casadas, segundo se acostuma en todo o Reino de Castela... ‘afora a perpetuidade a Xacome Rodríguez un terreo que está fóra da muralla para que constrúa catro casas, e que as ditas mulleres do partido vivan e usen das súas persoas como quixesen’. A partir deste momento o Concello non consentirá que “esas mulleres” vivan dentro da cidade nin noutras casas que non sexan construídas para tal fin.”

Pallares Méndez: *A vida das mulleres na Galicia medieval*, 1993

**Cultura.** Durante a Idade Media, á vez que a guerra, tivo lugar a coexistencia e a fusión entre as tres culturas e relixións presentes na Península: a cristiá, a musulmá e a xudía.

Até o século X, a España islámica foi culturalmente moi superior aos reinos cristiáns. Só os mosteiros, como o de Ripoll ou Sahagún, preservaron e transmitiron a cultura mediante a copia e conservación de libros.

No século IX tivo lugar unha feito clave: o descubrimento dos restos do apóstolo Santiago. Naceu así a Ruta Xacobeana de peregrinación. O Camiño de Santiago converteuse nunha ruta crave na difusión cultural. Chegaron modelos literarios, como os cantares de xesta, e estilos artísticos, como o románico e o gótico. A influencia cultural tamén tivo lugar en sentido contrario e as achegas culturais dos reinos cristiáns hispanos e a influencia da cultura hispanomusulmana chegaron ao resto de Europa.

A partir do s. XII, os reinos cristiáns peninsulares viviron un período de gran esplendor cultural. Aínda que a lingua culta e erudita seguiu sendo o latín, comezaron a escribirse importantes obras en linguas romances coma o castelán, o galaico-portugués e o catalán. Destacan o *Cantar de Mío Cid*, o primeiro gran poema épico escrito en castelán, e as *Cantigas de Nosa Señora*, composición lírica escrita en galaico-portugués. Algúns personaxes que contribuíron ó esplendor cultural foron Alfonso X o Sabio e o poeta mallorquín Ramón Llul.

A convivencia de xudeus, cristiáns e musulmáns deu orixe a unha gran riqueza cultural. Afonso X o Sabio



Miniatura das Cantigas de Sta. María: Un exército musulmán ataca un castelo cristián (s. XIII)

impulsou no s. XII a, que realizou unha importante tarefa de transmisión do saber na Escola de Tradutores de Toledo mediante a tradución ao latín e ás linguas romances dos grandes tratados científicos e filosóficos do mundo oriental.

As Universidades apareceron na Península no s. XIII. As primeiras foron as de Palencia, Salamanca e Valencia. Este memo século, foi o da expansión do gótico, importado de Francia, estilo no que se construíron as grandes catedrais. Tamén se desenvolveu a arte mudéjar, con elementos islámicos.

#### - A CRISE DA BAIXA IDADE MEDIA

Os séculos XIV e XV estiveron marcados por unha profunda crise demográfica, económica e política. En Castela a crise tivo o seu apoxeo no século XIV, mentres que en Aragón e Cataluña o momento peor foi o século XV.

**Crise demográfica.** As malas colleitas repetíronse ao longo destes séculos. As técnicas agrícolas non evolucionaran o suficiente para evitar os estragos causados pola mala climatoloxía. O ciclo repetiuse varias veces: malas colleitas, escaseza de alimentos, carestía, fame. Nesas circunstancias de desnutrición, a poboación era facilmente atacada polas epidemias. A Peste Negra 1348-1351 foi a máis brutal, pero non a única. Estímase que nalgúns zonas a poboación descendeu entre o 20 e o 40%.



Danza da morte, Códice do Escorial (finais s. XIV)

**Crise económica.** A crise demográfica golpeou duramente a unha agricultura que non evolucionara tecnoloxicamente. Amplas zonas se despoboaron, reducíndose as terras postas en cultivo á vez que, en moitas zonas, escaseaba a man de obra campesiña. O descenso das rendas dos grandes propietarios, a nobreza, foi a lóxica consecuencia desta situación.

Esta nova situación (falta de man de obra, zonas despobladas e terras non cultivadas que podían ser utilizadas para pastos) levou a que en Castela a gandería transhumante ovina impuxésese como principal actividade económica. Os privilexios do Honrado Concello da Mesta, asociación dos grandes gandeiros casteláns fundada por Alfonso X o Sabio no 1273, aumentaron notablemente.

A artesanía tamén entre en declive ante o descenso da demanda provocado polo descenso demográfico e o empobrecemento da poboación.

O comercio foi a actividade menos afectada pola crise: O comercio castelán continuou crescendo. Baseado na exportación de la e a importación de produtos manufacturados de luxo e dirixido esencialmente a Flandes. O comercio catalán no Mediterráneo, baseouse na exportación de produtos téxtiles e a importación de sedas e especias, mantívose no século XIV, aínda que decaeu no XV. Nestes séculos houbo importantes avances comerciais: feiras (Medina del Campo), consulados (cataláns por todo o Mediterráneo), técnicas bancarias (letra de cambio, sociedades mercantís)

**Crise social.** A diminución de ingresos da nobreza levou a que os grupos sociais dominantes intensificasen a explotación do campesinado establecendo novos e máis duros dereitos señoriais. A reacción campesiña levou a diversos levantamentos no século XV: Guerras irmandiñas en Galicia; Payeses de remensa en Cataluña.



O malestar social deu lugar a outros tipos de conflito. Conflitos sociais urbanos, como o que enfrontou á Biga, alta burguesía, e a Busca, clases populares, na Barcelona do século XV. Rebrote do antisemitismo que levou a múltiples progrons contras as comunidades xudías no século XIV e XV. Como resultado desta violencia, moitos xudeus convertéronse ao cristianismo. Serán os conversos ou cristiáns novos.

“Nestes días chegaron á cámara do Consello dos señores e cabaleiros [...] e dijéronles que houberan cartas da aljama da cidade de Sevilla, como un arcediano de Écija na igrexa de Sevilla, que dicían Ferrand Martínez predicaba por praza contra os xudeus, e que todo o pobo estaba movido para ser contra eles. E que por canto Don Juan Alfonso, conde de Néboa, e Don Alvar Pérez de Guzmán, alguacil Maior de Sevilla, fixeron azoutar a un home que facía mal aos xudeus, todo o pobo de Sevilla movécese, e tomasen preso ao alguacil, e quixeron matar ao devandito conde e a Don Alvar Pérez; e que despois acá todas as cidades estaban movidas para destruír aos xudeus, e que lles pedían por mercé que quixesen pór niso algún remedio. E os do Consello desde que viron a querela que os xudeus de Sevilla del daban enviaron a Sevilla un cabaleiro da cidade que era vindo a Madrid por procurador, e outro a Córdoba, e así a outras partes enviaron mensaxeiros e cartas do rei, as máis premiosas que puideron ser feitas nesta razón. E desde que chegaron estes mensaxeiros coas cartas do rei libradas ao Consello de Sevilla, e Córdoba e outros lugares, acougo o feito, pero pouco, que as xentes estaban moi levantadas e non tiñan medo de ningún, e a cobiza de roubar aos xudeus crecía cada día.”

Pogrom de 1391. P. López de Ayala, *Crónica do Rei don Enrique terceiro de Castela e de León*.

**Crise política.** A crise xeneralizada tivo tamén a súa expresión política. O foco de conflito principal foi a pugna entre os monarcas e os grupos privilexiados, nobreza e clero, pola hexemonía política. En Castela houbo varios conflitos de gran gravidade: A guerra civil entre Pedro I e Enrique de Trastámara a fins do século XIV trouxo ao trono a unha nova dinastía, os Trastámara, e significou o triunfo conxuntural da nobreza. Os reinados de Juan II e Enrique IV no século XV caracterizáronse por múltiples conflitos. A Enrique IV sucedelle a súa irmá Isabel de Castela.

En Aragón estalou a guerra civil ao enfrontarse o rei Juan II coa nobreza e o clero cataláns (1462-1472). A confluencia desta guerra civil cos conflitos dos remensa no campo e o da Busca e a Biga en Barcelona deixaron ao principado de Cataluña esnaquizado. A Juan II sucedelle Fernando de Aragón.

## - GALICIA FEUDAL

**Aldeas e parroquias.** A principios do s. V asentáronse no noroeste peninsular os suevos, formando un reino propio durante case dous séculos. O cambio máis importante durante a época sueva foi a difusión do cristianismo, fundándose unha serie de dióceses. Cada unha delas comprendía un número variable de parroquias.

A parroquia é unha institución que apareceu en época sueva e que se mantén ata hoxe, aínda que eran moito máis extensas. Tiñan unha función relixiosa, pero tamén foron o marco de convivencia fundamental para as comunidades campesiñas. A igrexa era o centro da organización social. Cada parroquia tiña un territorio e un patrimonio propios, que normalmente era un conxunto de montes explotados de forma comunal.

Durante os primeiros séculos da Idade Media continuou o proceso de abandono dos asentamentos castrexos e a creación de aldeas ('vilas' nos documentos dos séculos IX e X). A aldea converteuse no núcleo básico do poboamento rural galego, creando un hábitat





disperso que chegou ata os nosos días. Cando a mediados do século XI aumentou a poboación foi preciso poñer en cultivo novos terreos, nos que se fundaron novos núcleos de poboación (vilares, lugares, casais). No proceso de ocupación de novas terras xogaron un papel importante os monxes que fundaron mosteiros e centros de explotación agrícola (granxas).

A partir do século XII, co aumento demográfico e o crecemento da actividade económica, xunto coas peregrinacións a Santiago, desenvolvéronse os núcleos urbanos. Ademais das ses episcopais galegas (Lugo, Ourense, Tui, Mondoñedo e Santiago) tanto no Camiño de Santiago como no litoral medraron unha serie de vilas e pequenas cidades. Na ruta de peregrinación creáronse unha serie de núcleos ('burgos') que, dende Triacastela até Arzúa, facilitaban a hospedaxe e abastecemento dos peregrinos. Santiago foi unhas das principais cidades galegas ata o século XIX. Na costa desenvolvéronse algúns portos, entre os que destacaron Baiona e A Coruña. A finais da Idade Media o comercio marítimo beneficiou sobre todo a Pontevedra, a cidade galega con máis habitantes a finais do século XV.

Nas cidades a poboación adicábase maioritariamente as actividades artesanais e comerciais. Os artesáns, agrupados en asociacións de oficios denominadas gremios, formaban barrios ou rúas que moitos levaban o nome do oficio: 'ferreiros', 'concheiros', etc.

**Señores e campesiños.** A invasión musulmá a penas tivo repercusión en Galicia, que se vai integrar no Reino de Asturias. Desde o século VIII iniciase o proceso de feudalización, cunha progresiva dependencia entre as persoas. Unha minoría de grandes propietarios se impuxo á maioría de campesiños. A minoría nobiliar, formada por señores laicos e eclesiásticos (abades ou bispos) sitúase a cabeza dunha sociedade feudal moi xerarquizada, controlando non só o poder económico, senón tamén o poder xurisdiccional, en representación do rei.

"No nome de Deus. Eu Ordoño e a miña esposa Gémula a vós dona Paterna. Prácenos e convenos, sen que ninguén nos faga forza senón pola nosa propia vontade, facervos escritura de encomendación e a facemos do noso vilar propio. E nese vilar na vila que chaman Codesoso, a metade de tódalas cousas, polos seus termos doamos e concedemos; son terras cultivadas e sen cultivar, augas correntes e non correntes, prados, pastos, montes..."

Encomendación de Ordoño e a súa esposa á condesadona Paterna, Códices (ano 945)

Na integración de Galicia na monarquía astur-leonesa tivo un papel fundamental o achado do corpo do apóstolo Santiago, no ano 813. O culto xacobeo difundíuse on gran rapidez, por razóns non só relixiosas, senón tamén políticas. A monarquía asturiana quere liberarse de dependencia da igrexa de Toledo e o culto a Santiago se converte en símbolo da loita contra o Islam e serve de elemento integrador da nobreza galega no reino astur. Os reis enseguida conceden doazóns e privilexios a Compostela, base do poderío da futura sé compostelá.



Igrexa do mosteiro cisterciense de Meira (Lugo)

A masa de poboación campesiña vivía sometida aos señores feudais.

O principal instrumento das relacións feudais eran os foros. Este contrato agrario naceu no

século XII e se caracterizou pola longa duración e o pago dunha renda (ben fixa, ben proporcional, pero case sempre en especie), ademais dunha serie de servizos de tipo vasalático.

Unha minoría de nobres gozaba do poder económico e político. En Galicia destaca o poderío da nobreza eclesiástica, prevalecendo sobre os laicos. Os bispos das sés episcopais, especialmente a de Compostela, e os abades dos grandes mosteiros (Sobrado, Celanova, Oseira, Samos, etc.) controlaban inmensos territorios a través das rendas forais, mantendo a súa posición ata a desamortización do século XIX. Dentro deste grupo destacaron os mosteiros cistercienses, promovidos directamente polos reis.

**As loitas políticas.** Galicia, desde a súa integración na monarquía astur-leonesa, era gobernada por un conde (*comes Gallaeciae*) representante do monarca. Durante a segunda metade do século XI e primeiros anos do XII, Galicia converteuse en escenario de loitas políticas que afectaron ao seu reino, ao condado de *Portucale* e, en xeral, a toda a monarquía leonesa-castelá.

Cando morreu Fernando I, o reino dividiuse entre os seus fillos, tocándolle Galicia a Don García, que só reinou seis anos (1065-1070). Galicia converteuse nunha provincia do reino leonés, gobernada por condes con amplos poderes. No ano 1090 foi enviado a Galicia como conde Raimundo de Borgoña, casado coa filla do rei Alfonso VI, Dona Urraca. Ao morrer Raimundo estalou unha crise política na que tivo un papel protagonista o bispo compostelá Xelmírez. Unha parte da nobreza enfrontouse á monarquía leonesa e dicindo defender os dereitos ao trono do fillo de Dona Urraca, Alfonso Raimúndez, que foi proclamado rei de Galicia no 1109, sendo consagrado dous anos despois por Xelmírez na catedral compostelá. Pero pouco despois foi ser proclamado rei de Castela e León, converténdose en Alfonso VII. Foi o último rei de Galicia e, ademais, o que integrou á nobreza rebelde galega na monarquía leonesa, aplicando unha política centralista.

**A crise da Baixa Idade Media.** A crise, ademais de problemas económicos, provocou constantes conflitos: guerras dinásticas, levantamentos, loitas entre os señores, etc. As malas colleitas e as epidemias fixéron descender a poboación, aínda que os efectos da Peste Negra de 1348 foron máis pequenos en Galicia que no Mediterráneo. O descenso demográfico produciu o abandono de moitas terras de labor, diminuindo tamén as rendas cobradas polos señores. A expansión do comercio atlántico coa apertura da rota entre o Mediterráneo e Mar do Norte, e o pulo do artesanado mtigaron o efecto da crise nas cidades.

**A Revolta Irmadiña** enmárcase dentro da Crise Baixomedieval, que provocou constantes conflitos entre os nobres e os concellos, entre os nobres laicos e eclesiásticos, e entre os señores e os campesiños. Os concellos querían pasar a realengo, liberándose do señorío eclesiástico, na procura dunha maior liberdade e desenvolvemento económico. Case tódolos señoríos urbanos de Galicia, agás Coruña e Betanzos, eran desempeñados polos bispos.

Como mostra dos enfrontamentos entre concellos e bispos, podemos citar a revolta cidadán de Ourense no 1419, que rematou co bispo afogado, ou a de Lugo -tamén a principios do século XV- que, dirixida pola célebre M<sup>a</sup> Castaña, acabou co asasinato do bispo.

O antecedente máis claro da revolta irmandiña foi o levantamento burgués e campesiño na terra dos Andrade no ano 1431, coñecido co nome da 1<sup>a</sup> Guerra Irmandiña ou Irmandade Fusquella. Foi dirixida polo ferrolán Roi Xordo, estendéndose polas comarcas de Pontedeume, Ferrol e Vilalba. Acabou polas divisións internas entre os sublevados e pola intervención conxunta das tropas do rei, do arcebispo de Santiago e dos Andrade.

Este clima de violencia xeralizada, que continuou nos seguintes anos, era provocado polos nobres laicos e polos bispos. Estes sometían a cargas abusivas aos seus servos e, mesmo, pagaban e defendían a grupos de bandidos.

"Os veciños de dita cidade de Betanzos non ousaban sair da dita cidade a cavar as súas viñas nin a granxear as súas facendas sen sairen dez, quince ou vinte xuntos armados coas súas lanzas e escudos e aínda tiñan espías para ver se viñan a eles algúns dos ditos malfeitores (...) e era fama pública que os ditos ladróns e malfeitores se acollían cos cabaleiros e señores".

Pleito Távera-Fonseca

Das cidades xurdiu unha resposta. No 1465 establecéronse nelas as primeiras irmandades co fin de manter a paz e a seguridade do Reino fronte os señores e as súas fortalezas. As irmandades conquistaron a aprobación do Rei Henrique IV. Este necesitaba o seu apoio pois atopábase en Guerra Civil con Alfonso (o seu medio irmán) que era apoiado polos grandes señores galegos.

A Irmandade aglutinaba a tódolos afectados pola rapina dos nobres -campesiños, cidadáns e mosteiros-, dándolle unha legalidade e unha unidade. En cada comarca organizouse unha Irmandade autónoma, estruturada en asembleas (Xuntas de Irmandade) cos seus propios estatutos. Dentro das Irmandades, elixíronse distintos cargos. A maior parte dos cargos foron para os cidadáns, pero tamén participaron de xeito importante os nobres de segunda ou fidalgos.

Mais de 140 fortalezas foron derrubadas, a pesar de que os nobres deixáronas sen gran resistencia debido á superioridade das tropas populares. Para os campesiños e cidadáns as fortalezas eran o símbolo dos seus males. A maioría dos nobres fuxiron cara Castela e Portugal.

"En este encomedio levantouse toda a terra con a Santa Irmandade, en tanto que nunca deixaron fortaleza en toda Galiza. Et esto foy por la maa vivenda dos caballeiros que non fazían senon furtar et roubar. Et por isto quiso noso señor tornar por lo seu poboo que era este reino de Galiza, todo destruido por la maa vivenda destes caballeiros."

Crónica de Santa María de Iria

As medidas das irmandades non eran revolucionarias; o único que pretendían era volver a situación anterior sen sufrir os ataques e abusos dos nobres. Así, non liberaron aos labregos das rendas feudais, senón que as mantiveron, sobre todo no caso dos servos dos mosteiros, pois istos eran aliados dos irmandiños, posto que tamén foran atacados polos nobres.

No ano 1468 finalizou a guerra civil en Castela coa morte de Afonso e Henrique IV concertou a paz cos nobres galegos. Ca nova situación as irmandades éranlle innecesarias. En Castela e Portugal, os señores fixeron preparativos militares para entrar en Galicia. Así o fixeron no ano 1469, Soutomaior (Pedro Madruga) desde Portugal por Tui, o arcebispo Fonseca desde Salamanca e o conde de Lemos tamén desde Castela. Na batalla de Almáciga (preto de Santiago) produciuse a derrota definitiva das tropas irmandiñas, divididas, pois moitos fidalgos pasáranse ao bando dos nobres.

Os nobres non castigaron aos participantes na revolta. Non houbo unha represión forte porque os nobres vivían dos seus vasallos, e ía contra o seu propio "status" axusticialos. Ademais, a maioría deles tiña participado no levantamento. Así, cando o mariscal Pardo de Cela lle dixo ao conde de Lemos que "enchese de vasallos os carballos", este respondeu que non o faría porque "non se había de manter dos carballos". Voltouse á situación anterior, co señorío reforzado pola vitoria, ata a chegada ao trono de Castela de Isabel a Católica.