

A POBOACIÓN ESPAÑOLA

Nesta unidade estúdanse as fontes demográficas e as notables transformacións que lle afectaron á poboación española desde mediados da década de 1970. A atención céntrase no proceso polo cal España deixou de ser un país con alta natalidade, emigratorio e de poboación moza e se converteu nun dos estados coa taxa de fecundidade máis baixa do mundo, inmigratorio e cun acusado avellentamento demográfico. Todo o dito podemos comprobalo co estudo e comentario das pirámides de poboación.

0 ESQUEMA

I AS FONTES DEMOGRÁFICAS

II A DISTRIBUCIÓN DA POBOACIÓN

III O MOVEMENTO NATURAL DA POBOACIÓN

1.- OS RÉXIMES DEMOGRÁFICOS

- 1.1 O Réxime Demográfico Antigo: ata principios do século XX
- 1.2 A Transición Demográfica: 1900-1975
- 1.3 O Réxime Demográfico Actual: a partir de 1975

2.- OS DESEQUILIBRIOS TERRITORIAIS NO MOVEMENTO NATURAL DA POBOACIÓN

IV OS MOVEMENTOS MIGRATORIOS

1.- AS MIGRACIÓNS INTERIORES

- 1.1 As Migracións Interiores Tradicionais
- 1.2 As Migracións Interiores Actuais
- 1.3 Consecuencias das migracións interiores

2.- AS MIGRACIÓNS EXTERIORES

- 2.1 A Emigración Transoceánica
- 2.2 A Emigración a Europa
- 2.3 Consecuencias das Migracións Exteriores



2.4 A Emigración Exterior Actual

3.- A INMIGRACIÓN ACTUAL E AS SÚAS CONSECUENCIAS

V O CRECEMENTO REAL DA POBOACIÓN

VI A ESTRUCTURA DA POBOACIÓN

1.- ESTRUCTURA POR SEXO E IDADE

2.- ESTRUCTURA ECONÓMICA DA POBOACIÓN

2.1 A Poboación Activa

2.2 Os Sectores Económicos

VII O FUTURO DA POBOACIÓN ESPAÑOLA

VIII A POBOACIÓN GALEGA: CARACTERÍSTICAS E TENDENCIAS

1.- OS EFECTIVOS DEMOGRÁFICOS E A SÚA DESIGUAL DISTRIBUCIÓN

2.- O MOVEMENTO NATURAL DA POBOACIÓN

3.- A SECULAR TRADICIÓN MIGRATORIA DE GALIZA

4.- O CRECEMENTO REAL DA POBOACIÓN GALEGA

5.- ESTRUCTURA DA POBOACIÓN

IX TÉCNICA DE TRABALLO: A PIRÁMIDE DE POBOACIÓN

I AS FONTES DEMOGRÁFICAS

A **xeografía da poboación** estuda as relacións entre a poboación e o espazo. Para iso apóiase noutras ciencias, como a **demografía**, que analiza a poboación cuantitativamente, a partir dos datos proporcionados polas fontes demográficas:

- O **censo de poboación** é o recento individualizado da poboación do país nun momento determinado. Recolle datos demográficos, económicos e sociais da poboación: total de efectivos, sexo, idade, estado civil, lugar de nacemento, nacionalidade, idioma, nivel de estudos, características económicas...O censo realízase en España cada dez anos (desde o 1981, nos acabados en 1) O último (novembro de 2001) cifra a número de residentes en España en 40,8 millóns.



- O **Padrón municipal** é o rexistro das veciñas e veciños dos termos municipais. Recolle tamén datos demográficos, económicos e sociais da poboación. É un documento dinámico, vivo, xa que cando unha persoa se traslada a vivir a outro municipio ten a obriga legal de empadroarse nel. De aí que sexa denominado Padrón continuo de poboación
- O **Rexistro civil** anota nacementos, matrimonios e defuncións. Con estes datos o INE (Instituto Nacional de Estadística) elabora os libros de Movemento Natural de Poboación.
- Outras **fontes** demográficas son as **estadísticas**, que recompilan datos procedentes de diversas fontes, e as **enquisas**, que ofrecen información máis detallada, pero sobre mostras moi inferiores. Entre as máis utilizadas están os Anuarios Estadísticos do INE, a Enquisa de Poboación Activa...

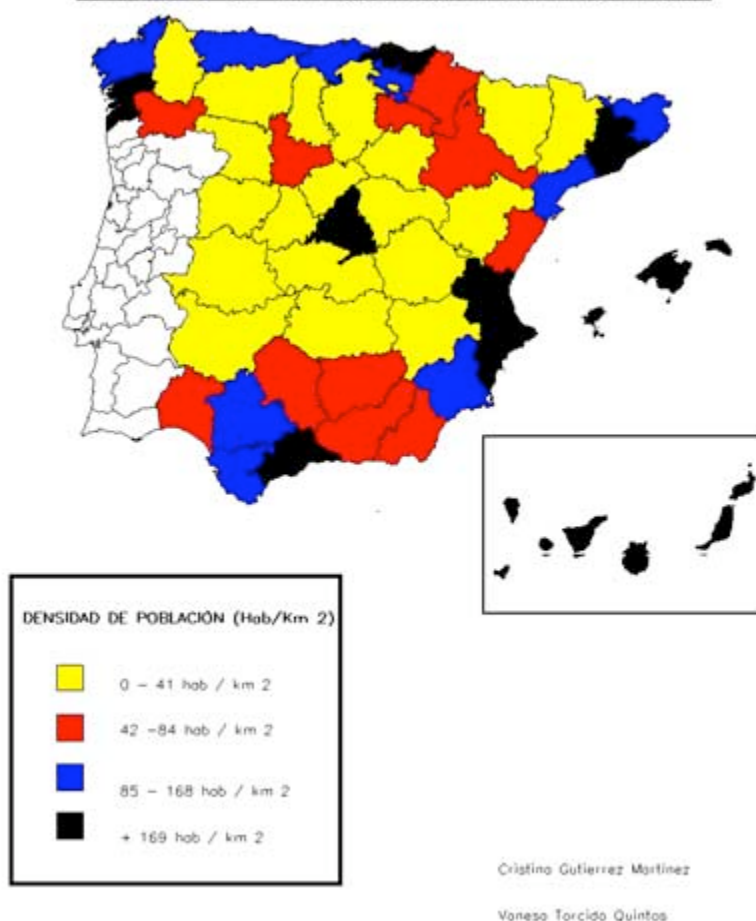
II A DISTRIBUCIÓN DA POBOACIÓN

Os aproximadamente 45 millóns de habitantes (segundo o último Padrón municipal) repártense polo territorio de forma moi desigual. Para expresar esta distribución utilízase o concepto de **densidade de poboación**, que relaciona a poboación dunha zona coa súa superficie en quilómetros cadrados.

A densidade de poboación española foi aumentando ao longo do tempo ata situarse en 85,33 hab/km². Este valor medio esconde **forte desequilibrios espaciais** entre áreas de concentración, que superan claramente a media, e áreas de despoboamento onde non se alcanzan os 25 hab/km²

- As **grandes áreas de concentración da poboación** localízanse en Madrid, na periferia peninsular, en Baleares e en Canarias
- As áreas de despoboamento sitúanse no interior peninsular, correspondendo as densidades máis baixas a algunhas áreas de montaña (menos de 10 hab/km²)

DENSIDAD DE LA POBLACIÓN POR PROVINCIAS



Mapa de densidade de poboación en España 2003

A orixe deste desequilibrio na distribución da poboación remóntase a Idade Moderna e acrecentouse ata datas recentes

- No **século XVI** as densidades máis altas estaban no centro- norte peninsular. A crise económica e demográfica do século XVII, da que Castela tardou máis en se recuperar, deu lugar a movementos de poboación ata a periferia, de xeito que no século XVIII a situación inverterase e eran os territorios costeiros e insulares os de densidades máis altas e as interiores as menos densamente poboadas. No caso de Galiza, foi a introdución do millo e da patata o que favoreceu o crecemento.
- No **século XIX consolidouse o desequilibrio**. Aumentando o seu peso Madrid (polo seu papel como capital e centro financeiro do estado) e os territorios periféricos, nuns casos polo seu alto crecemento natural (Galiza, Andalucía e Murcia) e noutros pola instalación de industrias que atraeron á poboación (Asturias, País Vasco e Cataluña). En cambio, os territorios do interior seguiron a perder efectivos demográficos
- No **século XX agudizáronse os contrastes**, especialmente na década de 1960, durante a cal medraron os territorios industriais

anteriores e as áreas turísticas mediterránea e insulares, grazas ás migracións procedentes do interior.

Desde 1975 reducíronse as diferenzas, a causa da desindustrialización e do paro provocado pola crise económica. As áreas industrializadas perderon a súa capacidade de atracción e medraron por debaixo da media, mentres que as zonas tradicionalmente emigratorias diminuíron as saídas e mesmo recibiron persoas emigrantes retornadas

As tendencias actuais, marcadas pola primacía dos servizos, a difusión espacial da industria, a agricultura tecnificada e o desenvolvemento endógeno, apuntan á consolidación demográfica de Madrid, do eixe mediterráneo e do val do Ebro. Por outra parte, a crise industrial e mineira provocou fortes descensos na cornixa cantábrica (Asturias, Biscaia, Guipúzkoa).

III O MOVEMENTO NATURAL DA POBOACIÓN

O movemento natural da poboación é o crecemento ou decrecemento da poboación dun lugar por causas naturais, é dicir, polo balance entre a natalidade (número de nacementos nunha poboación nun ano) e a mortalidade (número de defuncións nunha poboación nun ano). O **crecemento natural ou vexetativo** é a diferenza entre a natalidade e a mortalidade. Existen diversas taxas para medir factores relacionados co movemento natural da poboación.

Cadro de taxas de indicadores demográficos

**TF = N° Nacidos vivos (no período) x 1000 / n° de
mulleres fértiles (15-45 años)**

**TN = N° de Nacementos (en el período) x 1000
/ n° medio de habitantes**

**TM = N° de Mortes (en el período) x 1000 / n° medio de
habitantes**

**TMI = Falecidos menores de un año (en el período) x 1000 / n° total de
nacementos**

**TCN = CN (en el período) x 1000 / n°
medio de habitantes**

**CRP = CN ± SM = CRP = (N-M) ±
(I-E)**

**Taxa de Actividade = Poboación activa x
100 / Poboación absoluta**

SM = I – E

1.- OS RÉXIMES DEMOGRÁFICOS

Na evolución do movemento natural da poboación española distínguese diversas etapas ou **réximes demográficos** ao longo dos cales a natalidade, a mortalidade e o crecemento natural presenta trazos homoxéneos. Estas etapas son o réxime demográfico antigo, a transición demográfica e o réxime demográfico moderno. O paso dunhas a outras foi máis tardío co noutros países europeos.

1.1 O Réxime Demográfico Antigo: ata principios do século XX

Caracterízase por altas taxas de natalidade e de mortalidade e un crecemento natural baixo.

A **natalidade** presentaba **valores elevados** a principios de século XX, aínda que experimentou un lixeiro descenso a partir do último terzo do século XIX. As súas causas eran as seguintes:

- O **predominio dunha economía e dunha sociedade rurais**, nas que a descendencia comezaba a traballar axiña axudando nos labores do campo, eran moi barata de manter e aseguraban o porvir de nais e pais, dado que non había seguros de accidente, de xubilación...
- A **inexistencia de sistemas eficaces para controlar os nacementos**; a única posibilidade era atrasar a idade do matrimonio nas conxunturas económicas de crise, co conseguinte acurtamento do período fértil da muller e o descenso do número de fillas e fillos

A **mortalidade xeral era alta e oscilante**, aínda que desde a década de 1870 experimentou tamén un lixeiro descenso. As súas causas eran o baixo nivel de vida e as precarias condicións médicas e sanitarias.

- A **dieta** alimentaria era escasa, pola baixa produtividade agraria e **desequilibrada** por falta de proteínas (o pan era o alimento básico e escaseaban a carne, o leite e os ovos). Como consecuencia, a maioría da poboación estaba desnutrida e debilitada.
- As **enfermidades infecciosas** transmitidas a través do aire (tuberculose, bronquite, pulmonía, gripe) ou da auga (diarreas) tiñan alta incidencia. Esta víase favorecida polo atraso da medicina, o descoñecemento das vías de transmisión das enfermidades e a falta de hixiene privada e pública (tardío establecemento de servizos de auga potable, rede de sumidoiros, recollida de lixo...)

Ademais da elevada mortalidade xeral había momentos de **mortalidade catastrófica** causada por **epidemias, guerras e malas colleitas de cereais**, que provocaban a suba do prezo do gran e a fame e a morte de quen non podía pagalo

A mortalidade infantil presenta valores elevados, tanto neonatal (nas catro primeiras semanas) por defectos conxénitos e problemas na parto, como posneonatal (entre as catro semanas e o ano) por infeccións e desnutrición.

Como resultado das altas taxas de natalidade e de mortalidade o crecemento natural era baixo e presentaba oscilacións debidas ás crises de sobremortalidade.

1.2 A Transición Demográfica: 1900-1975

O paso entre o réxime demográfico antigo e o actual chámase transición demográfica. Iniciouse máis tarde ca noutros países de Europa occidental e a súa duración foi menor, pero tivo maior intensidade. Esta etapa caracterízase pola diminución suave da natalidade, un brusco descenso da mortalidade e, en consecuencia, un elevado crecemento natural.

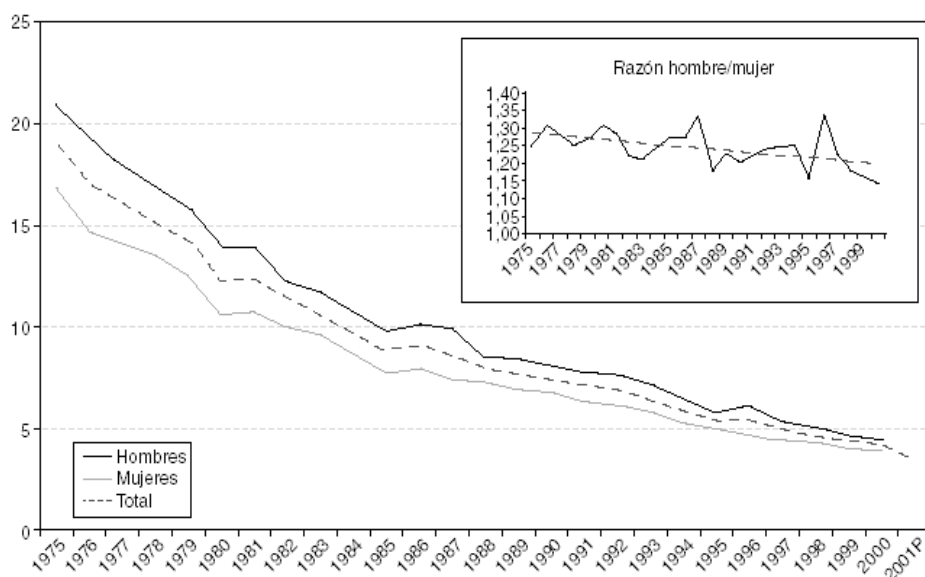
A **natalidade descendeu de forma suave e descontinua**, alternando períodos de maior decrecemento con outros de recuperación, en relación cos acontecementos históricos.

- Nos **anos vinte** (1920-1930) a prosperidade económica permitiu e recuperación da natalidade.
- Entre 1930 e 1956 restablecese o descenso, debido á crise económica de 1929 e a inestabilidade política de Segunda República (1931-1936); á Guerra Civil (1936-1939), que ocasionou subnatalidade, e á situación da posguerra (1940-1955), durante a cal se exiliaron milleiros de persoas e houbo graves dificultades económicas derivadas da política autárquica franquista.
- Entre **1956 e 1965** tivo lugar unha recuperación da natalidade ou *baby boom* posbélico atrasado, grazas ao desenvolvemento económico que seguiu á ruptura do bloque internacional e ao final da autarquía.
- Entre **1965- 1975** a culminación das migracións do campo á cidade e os graves problemas de vivenda trouxeron consigo unha nova redución do tamaño da familia.

A **mortalidade xeral descendeu notablemente e de forma constante** durante a transición demográfica, agás dous únicos momentos de mortalidade catastrófica: a gripe de 1918 e a Guerra Civil. As causas:

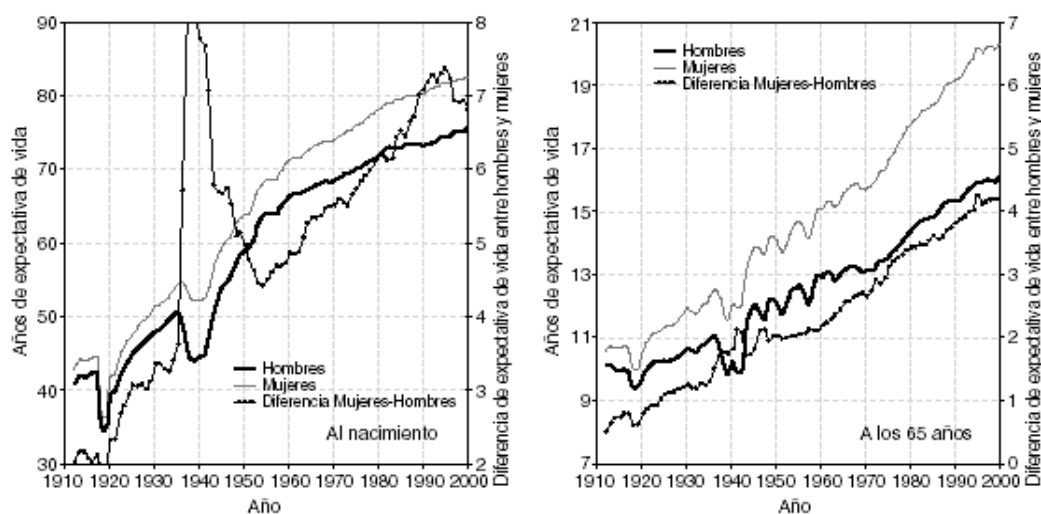
- Os **avances médicos e sanitarios** máis destacados foron as vacinas e a comercialización dos antibióticos; a xeneralización dos nacementos en clínicas, coa conseguinte diminución da mortalidade neonatal e feminina na parto e posparto; a extensión da sanidade pública (seguridade social), e a mellora da hixiene pública e privada.
- O **aumento do nivel de vida** manifestouse na mellora da dieta: na década de 1960 superáronse a desnutrición e escaseza da posguerra.
- O **incremento do nivel educativo e cultural** levou a intensificar a prevención e a abandonar costumes tradicionais nocivos para a saúde.

A **mortalidade infantil** tamén diminuíu durante esta etapa, sobre todo a posneonatal causada por infeccións e desnutrición, grazas ós progresos na pediatría e na alimentación infantil e á mellora do coidado materno.



Fuente: INE. Serie Tempus. Elaboración propia.

Gráficas da taxa de mortalidade infantil 1975- 2001



Fuentes: Elaboración propia a partir de las estadísticas históricas del Movimiento Natural de Población y de los Censos de Población del siglo xx (Viciana, 1998 y 2003).

Esperanza de vida ao nacer 1910- 2000

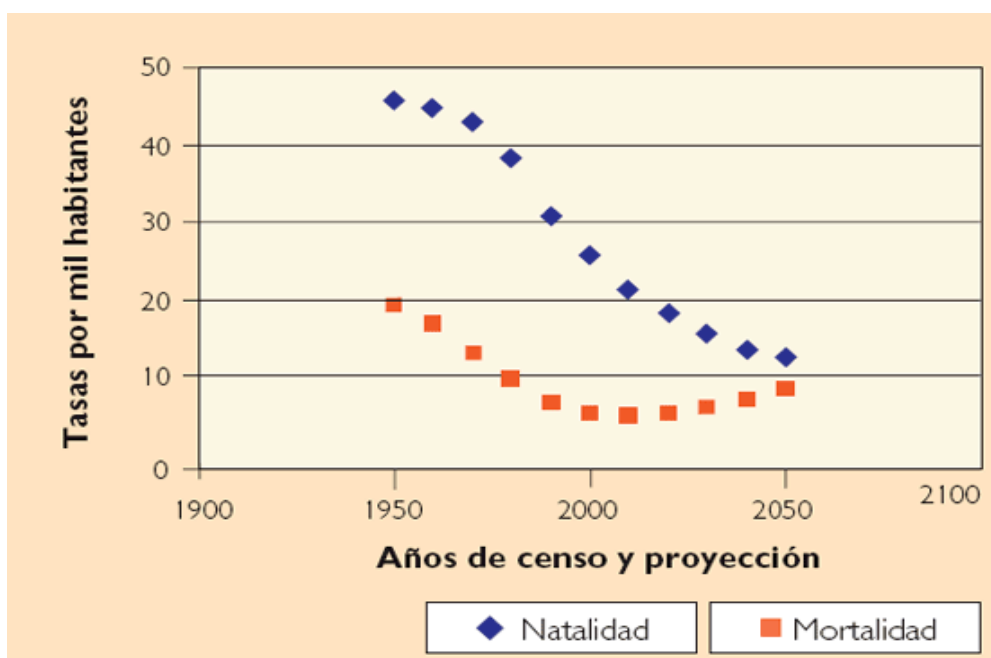
Como consecuencia, o **crecemento natural da transición foi alto**, especialmente entre 1920 e 1970, período no que a mortalidade descendeu fortemente, mentres que a natalidade pasou por dous máximos separados pola Guerra Civil.

1.3 O Réxime Demográfico Actual: a partir de 1975

Caracterizábase por baixas taxas de natalidade e de mortalidade e por un escaso crecemento natural

O **afundimento actual da natalidade** produciuse desde 1975 e foi máis tardío e brusco ca no resto dos países de Europa occidental. A taxa de natalidade é hoxe moi baixa (non chega as 10 por mil) debido ós cambios económico – sociais:

- A **situación económica que seguiu á crise de 1975**, con grave aumento do paro , a precarización dos contratos laborais, alto prezo da compra e do aluguer de vivenda... impide á xente nova emanciparse e obrígalles a prolongar o seu período de formación e de permanencia na casa materna. Ademais, a escaseza de postos de traballo a tempo parcial e de garderías e prezos alcanzables ou públicas dificulta a moitas mulleres compatibilizar a maternidade coa vida laboral.
- O **cambio de mentalidade** na sociedade desde a transición á democracia, reflíctese na diminución da influencia relixiosa, a despenalización e difusión dos anticonceptivos, a despenalización do aborto, a incorporación das mulleres ao mundo laboral remunerado, a preponderancia das relacións de parella sobre as reprodutoras, e o xurdimento de formas familiares distintas...
- O **aumento do nivel de vida e do nivel cultural** cambiou a valoración de fillas e fillos. O progreso da protección social fai que estas non sexan vistas como seguro da vellez de nais e pais senón que se aprecia a súa formación e benestar, polo que se prefire ter menos fillas e fillos e atendelos mellor. Ademais a aspiración a melloras materiais, goce do tempo libre... compiten coa decisión de ter descendencia



A **mortalidade mantense en cifras baixas** (menos do 9 por mil) e a esperanza de vida segue aumentando

As causas da **mortalidade xeral** cambiaron. Diminúe a importancia das enfermidades infecciosas e aumentan as enfermidades cardiovasculares, o cancro e os accidentes de tráfico. Ademais está aumentando a incidencia de enfermidades de demencia senil, froito do progresivo avellentamento da poboación.

A **mortalidade infantil**, tamén baixa, é principalmente neonatal (complicacións no parto ou malformacións xenéticas). Aínda ten marxe para reducirse grazas ós avances médicos.

O descenso da mortalidade presenta diferenzas entre sexos e entre as profesións:

- **Por sexos**, a esperanza de vida é maior para as mulleres, debido a razóns biolóxicas e socioculturais. As mulleres teñen maior fortaleza biolóxica por motivos hormonais a inmunolóxicos. En cambio os homes teñen un estilo de vida que entraña maior risco.
- **Entre profesións**, a mortalidade é maior canto menor é a cualificación profesional

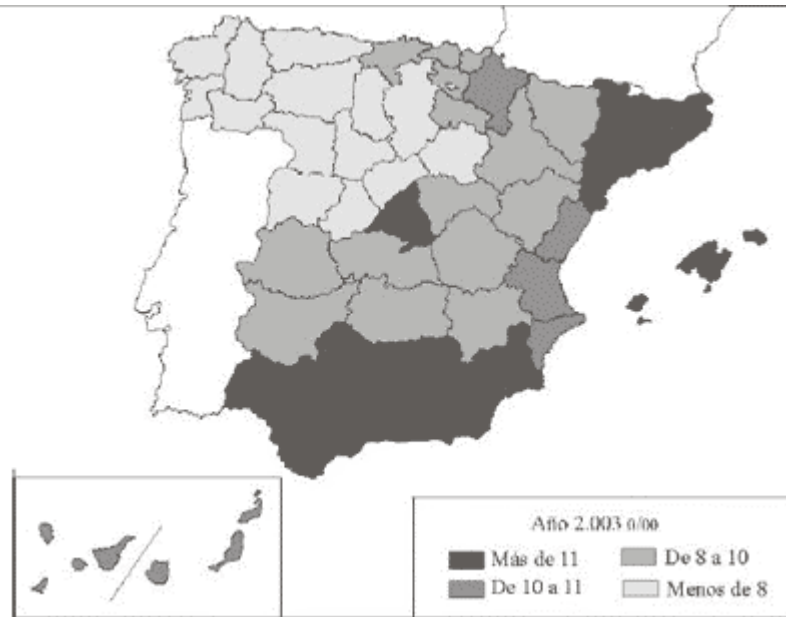
O crecemento natural actual é moi pequeno como consecuencia das baixas taxas de natalidade e mortalidade

2.- OS DESEQUILIBRIOS TERRITORIAIS NO MOVEMENTO NATURAL DA POBOACIÓN

Aínda que actualmente as taxas de natalidade, mortalidade e de crecemento natural son baixas en todo o territorio estatal, existen certos contrastes entre eles debidos á deferente estrutura por idades (grao de mocidade ou avellentamento da poboación). Esta é o resultado de factores herdados e actuais:

MORTALIDAD EN ESPAÑA, 2007

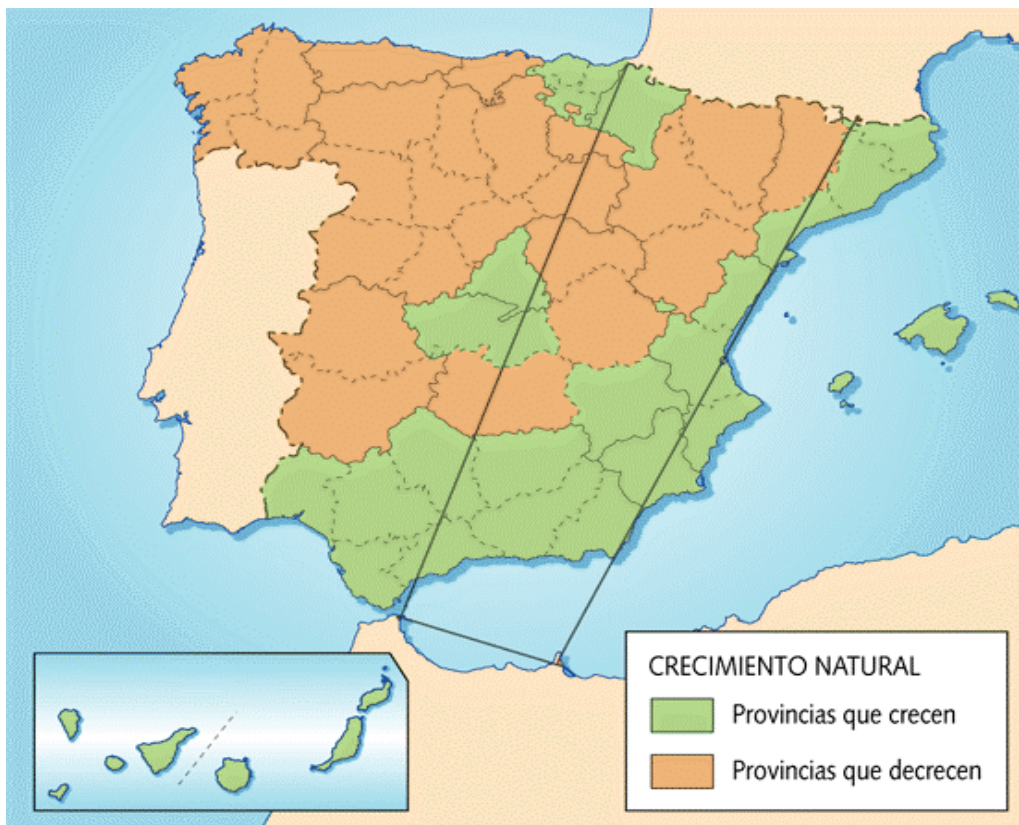




Mapa da taxa de natalidade por comunidades 2003...

- **O distinto comportamento tradicional da natalidade**
- **As diferenzas do desenvolvemento económico.** Entre 1950 e 1975 estas diferenzas causaron movementos migratorios entre os territorios agrarios do interior e as áreas urbano - industriais da periferia e Madrid. Ao afectarlle as migracións principalmente á poboación nova, provocou o avellentamento demográfico dos territorios emigratorios (co consecuente descenso da natalidade e aumento da mortalidade) e o rexuvenecemento dos territorios inmigratorios (aumento da natalidade e diminución da mortalidade). A crise económica de 1975, que incidiu duramente nos territorios da antiga industrialización (desindustrialización e paro), detivo as migracións interiores tradicionais, provocou agudos descensos da natalidade nos territorios industriais máis afectados a supuxo a aparición de novos factores de desenvolvemento económico. A diversa incidencia de todos estes factores explica os desequilibrios territoriais actuais no movemento natural da poboación:
 - **As comunidades autónomas con taxas de natalidade superiores** á media son as que presentan un conxunto de poboación máis nova, por teren tradicionalmente taxas de natalidade relativamente máis altas (Andalucía, Murcia, Baleares, Canarias, Ceuta e Melilla) ou un importante desenvolvemento económico xerador de fortes procesos inmigratorios no pasado recente (Madrid, Cataluña, Valencia e Navarra). Estas comunidades presentan na actualidade **taxas de mortalidade inferiores** á media española ou só lixeiramente superiores e **crecemento natural positivo**
 - **As comunidades autónomas con taxas de natalidade inferiores** á media son as que presentan un conxunto de poboación máis envellecida, por se veren afectadas no pasado

por unha forte emigración (Galiza e as comunidades do interior peninsular) ou por resultar moi prexudicadas pola crise de 1975 (a cornixa cantábrica). Estas comunidades presentan na actualidade **taxas de mortalidade superiores** á media española e un **crecemento natural negativo**



Mapa de crecemento natural 2003

IV OS MOVEMENTOS MIGRATORIOS

As migracións son movementos de poboación no espazo. Distinguimos entre **emigración**, ou saída da poboación desde o seu lugar de orixe, e **inmigración**, ou chegada de poboación a un lugar de destino.

O **saldo migratorio**, é o balance entre a inmigración e a emigración ($SM = I - E$). Se o balance é positivo indica inmigración, e se é negativo, emigración.

As migracións interiores e exteriores foron un factor decisivo na evolución recente e na situación actual da poboación española.

1.- AS MIGRACIÓNS INTERIORES

Son os movementos de poboación dentro das fronteiras do país. Podemos diferenciar entre as tradicionais (ata 1975) e as actuais.

1.1 As Migracións Interiores Tradicionais

Desenvolvéronse entre o último terzo do século XIX e a crise económica de 1975. Estiveron protagonizadas por xente do campo, que se dirixiron por motivos laborais a outras áreas agrarias e, sobre todo, ás grandes cidades industrializadas.

Cabe distinguir dous tipos de migracións interiores tradicionais: as migracións estacionais e temporais, e o éxodo rural

- **As migracións estacionais e temporais** tiveron o seu auge entre o último terzo de XIX e a década de 1960, e afectáronlle á poboación campesiña. Podían ser desprazamentos estacionais a outras áreas rurais para realizar labores agrarias (sega, vendima, recolección de olivas...) nunha época na que o campo estaba pouco mecanizado, ou ben desprazamentos temporais á cidade nas épocas do ano nas que o campo non daba tanto traballo, para realizar tarefas non agrarias (por exemplo na construción).
- **O éxodo rural** tivo lugar entre 1900 e 1975. É unha migración entre áreas rurais e urbanas con carácter definitivo ou de longa duración. As persoas que emigraban procedían de zonas atrasadas de Galiza, do interior peninsular e de Andalucía oriental, onde predominaban as actividades primarias e o crecemento vexetativo era alto. Dirixíronse primeiro ás zonas industriais de Cataluña, o País Vasco e Madrid, e máis tarde tamén ás zonas turísticas de Levante, Baleares e Canarias, buscando traballo, ingresos máis altos, mellor nivel sanitario, cultural e de ocio, e maior liberdade. Dentro do éxodo rural poden distinguirse catro etapas.



Mapa saldo migratorio 1997-2006

- **No primeiro terzo do século XX** estivo motivado polo exceso de brazos no campo, debido á crise da filoxera nas zonas vitivinícolas e ao inicio da mecanización da traballo

agrícola nas zonas cerealísticas. O éxodo viuse favorecido pola oferta de postos de traballo nas zonas industriais e polo auxe das obras públicas durante a ditadura de Primo de Rivera.

- **Na Guerra Civil e na posguerra**, o éxodo rural estancouse. As cidades sufriron graves problemas de abastecemento, a oferta de traballo na industria reduciuse debido ás destrucións da guerra e súa difícil reconstrución no contexto autárquico da posguerra; ademais, o franquismo fomentou a permanencia da poboación rural no campo.
- **Entre os anos 1950 e 1975** o éxodo rural acadou a seu maior volume. As causas foron a crecemento demográfico; a crise da agricultura tradicional pola mecanización; o auxe industrial impulsado polos plans de desenvolvemento, que xerou postos de traballo nas cidades industriais; e o apoxeo do turismo no litoral mediterráneo e insular, que creou tamén unha oferta laboral nos servizos turísticos e na construción. Así, as zonas inmigratorias formaron dous eixes: o do Mediterráneo (desde Girona a Alacant , e Baleares) e a do Ebro (desde Tarragona ao País Vasco a través de Zaragoza e de Navarra). A eles uníase Madrid, no centro da Península.
- **Desde 1975** o éxodo rural decaeu. A partir da crise industrial, as figuras tradicionalmente emigratorias reduciron as súas saídas ás áreas industriais afectadas, e mesmo se converteron en inmigratorias polos retornos.
- **Actualmente** os maiores saldos migratorios corresponden a Baleares, Canarias e litoral mediterráneo, grazas ao turismo, á agricultura de exportación e á pequena industria. Non obstante, é posible que se produza un novo éxodo rural, aínda que de menor amplitude, como resposta á modernización da sector agrario.

1.2 As Migracións Interiores Actuais

Desde a crise de 1975 iniciouse un novo sistema migratorio de características moi distintas.

A **procedencia** das persoas emigrantes xa non é maioritariamente rural, senón que proveñen de municipios urbanos, sobre todo dos menor tamaño.

O **destino** tamén experimentou cambios: as migracións entre comunidades ralentizáronse, aínda que non se alteraron substancialmente as súas direccións, que continúan tendo como destino prioritario o arco mediterráneo e o val do Ebro. Intensificáronse as migracións dentro da propia provincia ou comunidade, entre as áreas con escaso desenvolvemento e os centros locais de actividade económica. No ámbito municipal, os municipios urbanos de maior tamaño, especialmente as grandes cidades industrializadas, perderon capacidade de atracción a favor dos medianos ou pequenos.

As causas das migracións e o perfil das persoas que emigran son diversos, o que dou lugar a distintas correntes migratorias que se entrecruzan no espazo:

- **As migracións residenciais** responden exclusivamente a motivacións residenciais. Son principalmente intra – urbanas, entre a

cidade central e as súas diversas coroas periféricas. Aféctalles, sobre todo á xente nova, que buscan vivendas máis baratas ou mellor calidade ambiental.

- **As migracións laborais** responden a motivacións de traballo a están protagonizadas por persoas adultas novas
- **As migracións de retorno rural** supoñen un regreso da poboación ós municipios rurais (xubilacións ou persoas que quere unha vida máis tranquila e en contacto coa natureza).
- **Os movementos habituais da poboación** son desprazamentos periódicos por motivos de traballo e de lecer (movementos pendulares entre lugar de residencia e traballo, movementos de fin de semana...)

1.3.-.Consecuencias das migracións interiores

As migracións interiores tradicionais e actuais tiveron importantes consecuencias:

- a) **As migracións interiores tradicionais**, especialmente o éxodo rural, tivo as seguintes repercusións:
 - No **plano demográfico**, son as responsables dos desequilibrios na distribución da poboación: pouca poboación no interior e grandes densidades na periferia. Tamén influíron na estrutura por sexo e por idade (avellentamento...)
 - No **plano económico**, nas áreas rurais, nun primeiro momento as migracións permitiron aumentar os recursos da poboación; pero co tempo xerouse unha des-economía de subpoboación, pois ao marchar a xente máis nova e capacitada, descendeu a produtividade e o rendemento. Nas cidades a inmigración masiva provocou conxestión: problemas de solo urbano, de vivenda, de circulación e de postos escolares.
 - No **plano social**, producíronse problemas de asimilación, ao pasar dunha comunidade rural e de valores tradicionais a unha gran sociedade urbana e competitiva. En xeral, a integración non se produce ata a xeración seguinte.
 - No **aspecto ambiental**, nas zonas de procedencia quedaron abandonados e deteriorándose ecosistemas tradicionais, sobre todo de montaña. Nas grandes cidades o crecemento acelerado debido á inmigración creou problemas de contaminación atmosférica, ruído...
- b) **As migracións interiores actuais** tamén teñen destacadas consecuencias:
 - As **migracións residenciais** causan o avellentamento de poboación das áreas urbanas centrais emisoras; elevados incrementos de poboación nas periferias receptoras, que esixen dotacións de equipamentos e servizos, e cambios na composición social autóctona dos municipios pequenos.
 - As **migracións laborais** acrecentan os desequilibrios demográficos e económicos no interior das provincias e das comunidades autónomas.
 - As **migracións de retorno rural** provocan nas zonas rurais receptoras avellentamento da poboación polo retorno de persoas

xubiladas, pero tamén a creación de negocios e actividades novas, como pode ser o turismo rural...

- Os **movementos pendulares** relacionados co traballo ocasionan serios problemas de circulación nos accesos ás cidades nas horas punta, e os relacionados co lecer, un incremento dos ingresos nas zonas receptoras.

2.- AS MIGRACIÓNS EXTERIORES

Son os movementos de poboación fóra das fronteiras do propio país. Desde mediados do século XIX ata a crise de 1975, España foi un país de emigrantes cun destino tradicional en América e en Europa occidental. A partir de entón parálanse as migracións exteriores e España, convértese nun país inmigratorio.

2.1 A Emigración Transoceánica

A emigración transoceánica ou a ultramar dirixiuse principalmente a **América Latina** e secundariamente ós EEUU, Canadá e Australia. Nela poden distinguirse dúas etapas de auxe e dúas de crise.

a) A primeira etapa de auxe comprende desde mediados do século XIX ata a Primeira Guerra Mundial (1914) . Ao principio deste período, a emigración cara a América, iniciada no século XVI coa conquista, reducírase bastante, debido á política populista dos Borbón no século XVIII, que puxo trabas á emigración, e á independencia das antigas colonias a principios do século XIX. Pero desde 1853 a situación cambiou: España eliminou os obstáculos á emigración e os países latinoamericanos iniciaron unha política de atracción de inmigración para poboarse e explotar os seus recursos económicos.

Nesta etapa, a maioría da emigración era de **procedencia atlántica** (galega, asturiana e canaria) e o seu **destino** principal era Arxentina (actividades agrarias na pampa), Cuba (agricultura) e Brasil (plantacións de café).

Foi unha emigración causada pola estrutura agraria nos lugares de orixe (áreas atrasadas, minifundistas e con alta densidade de poboación). O perfil característico desta emigración era masculina, dedicado á agricultura e debaixo nivel de cualificación.

b)A emigración transoceánica decaeu entre as dúas guerras mundiais (1914 – 1945) . As causas foron as seguintes:

- A inseguridade creada pola Primeira Guerra Mundial. Tras ela a emigración restableceuse durante os anos vinte, aínda que sen recuperar os niveis anteriores.
- A crise económica de 1929 afectoulles ós países latinoamericanos, levándoos a establecer cotas anuais de inmigración.
- A Guerra Civil española (1936- 1939) e a posguerra trouxeron consigo escaseza de transporte e dificultades para saír ao exterior, motivadas pola política populacionista fomentada polo franquismo como base para a reconstrución nacional.

c) Entre 1945 e 1960 a corrente ultramarina recuperouse, aínda que sen acadar as cifras de principios de século. Foron decisivos neste sentido a

autorización para saír libremente de España a partir de 1946, o levantamento do illamento internacional da ONU en 1949 e o cambio de actitude dos EEUU respecto ao réxime franquista.

En canto á **procedencia**, Galiza continuaba sendo o territorio principal, seguida de Canarias. En cambio, a emigración asturiana decaeu porque a siderurxia ofrecía postos de traballo no territorio. O **destino** prioritario foi agora Venezuela (onde o petróleo creaba numerosos postos de traballo), seguida de Arxentina e Brasil. O perfil da emigración cambiou, posto que os países receptores, superada a crise dos anos trinta e cos beneficios acumulados polas vendas durante a Segunda Guerra Mundial, desexaban inmigración para se desenvolver a súa economía, polo que esixían maior cualificación.

d) Desde 1960 a emigración ultramarina descendeu, ao entrar en competencia coa emigración a Europa. Actualmente mantense en cifras moi baixas e predominan os retornos.

2.2 A Emigración a Europa

A emigración permanente a Europa (con contrato dun ano ou máis de duración) tivo tres etapas ben diferenciadas:

a) Ata mediados do século XX dirixiuse principalmente a Francia. Estaba integrada por agricultores estacionais, obreiros da construción e mulleres de servizo doméstico, que procedían principalmente do campo levantino, e máis tarde por refuxiadas e refuxiados políticos da Guerra Civil. A Segunda Guerra Mundial puxo fin a esta etapa.

b) O período comprendido entre 1950 e 1973 foi o d maior auxe da emigración a Europa.

- **Por parte europea**, a rápida reconstrución económica trala Segunda Guerra Mundial favoreceu unha ampla oferta de emprego que non podía cubrirse con persoas traballaras do propio país, escasas polo débil crecemento da poboación europea durante os anos trinta e corenta, e polas mortes ocasionadas pola guerra.

- **Por parte española**, a emigración viuse estimulada polo forte crecemento demográfico, o excedente de poboación agraria a causa da mecanización do campo, a insuficiencia da industrialización para absorbelas, o aumento do paro causado polo Plan de Estabilización, e a desaparición das vantaxes anteriores para a emigración ultramarina. A emigración **procedía** de todos os territorios, aínda que os máis afectados foron Andalucía e Galiza, e o seu **destino** principal foron Francia, Alemaña e Suíza. O perfil era o de mulleres e homes pouco cualificados, que desempeñaron os traballos máis duros, perigosos e peor pagados.

c) A partir de 1973 a emigración permanente a Europa decaeu. A crise enerxética provocou paro nos países de Europa occidental e fixo diminuír a contratación de man de obra, de xeito que houbo moitos retornos. Desde entón a emigración a Europa mantense en cifras baixas. Actualmente, é, sobre todo, unha emigración de temporada (ata tres meses) e temporal, para traballar en tarefas agrarias, na industria ou na construción. A emigración permanente repártese entre Francia, Reino Unido e Alemaña.

2.3 Consecuencias das Migracións Exteriores

As migracións exteriores tiveron importantes consecuencias demográficas, económicas e sociais.

- a) As consecuencias demográficas manifestáronse na diminución dos efectivos de poboación e na súa distribución (a distinta participación dos territorios nas correntes migratorias contribuíu ós desequilibrios actuais no reparto espacial da poboación)
- b) As consecuencias económicas foron por unha banda positivas, pois aliviaron o forte crecemento natural e o paro; ademais, as divisas enviadas contribuíron a financiar o desenvolvemento económico español e a reducir o déficit comercial. Pero tamén houbo consecuencias negativas, porque moitos aforros non se investiron en bens produtivos, ou non favoreceron as áreas de partida da emigración.
- c) As consecuencias sociais foron o desarraigo (ao se incorporar a sociedades cunha lingua e con costumes descoñecidas), as penosas condicións de vida (afastamento da familia, en vivendas de pouca calidade...) e de traballo (salarios baixos, condicións laborais...). Ademais, foron as primeiras persoas afectadas polos despedimentos causados pola crise e, en xeral, regresaron se mellorar a súa cualificación profesional. O retorno creou novos problemas, como encontrar traballo, conseguir vivenda e readaptarse ás condicións de vida.

2.4 A Emigración Exterior Actual

España deixou de ser un país de emigración. As principais razóns foron a maior formación da man de obra, que aspira a mellores empregos; o aumento do nivel de vida; e a competencia nos lugares de destino da inmigración procedente doutros países.

3.- A INMIGRACIÓN ACTUAL E AS SÚAS CONSECUENCIAS

Tras a entrada de España na Unión Europea, a superación da crise económica da primeira metade dos anos oitenta do século XX, o Estado comezou a converterse en destino de fluxos migratorios. En 1985, España só contaba cuns 250.000 residentes estranxeiros, o que supoñía un 0,6% da poboación total. Na actualidade esta cifra supera xa os 5,2 millóns, representando a 11,3% da súa poboación.

A conxunción dun descenso da emigración e un aumento sen precedentes da inmigración exterior propiciou que o **saldo migratorio** en España sexa claramente positivo desde os anos oitenta do século pasado.

No estudo da **inmigración estranxeira** podemos distinguir **dúas etapas** en que non só se produciu un cambio substancial no número de persoas estranxeiras, senón tamén na súa composición.

Durante a **primeira fase** (nos anos oitenta do século pasado), a maior parte das persoas estranxeiras residentes en España procedían de **occidente**, o

centro e o norte de Europa. Este continxente respondía basicamente a dúas motivacións:

- Numerosas **persoas xubiladas** europeas elixiron España para retirárense e poder gozar do seu clima e estilo de vida. Concentráronse na costa mediterránea da Península e nos arquipélagos de Baleares e Canarias, onde seguen representando unha porcentaxe elevada das súas poboacións.
- Outro grupo importante foi o das persoas traballadoras das **multinacionais europeas** que se foron asentando especialmente en Madrid e Barcelona.

Nunha **segunda fase**, durante a década de 1990 e nos primeiros anos do noso século, chegaron numerosos persoas de **Europa do Leste**, así como de **Latinoamérica e Asia**, á vez que continuaba o fluxo do **norte de África**.

Aínda que as persoas inmigrantes proveñen de moi distintos países, certas nacionalidades están máis representadas en función da proximidade xeográfica e dos lazos históricos e culturais. Destacan as comunidades ecuatoriana, colombiana, boliviana e peruana procedentes de América Latina; a marroquí procedente de África e desde a Europa do Leste destaca a comunidade romana.

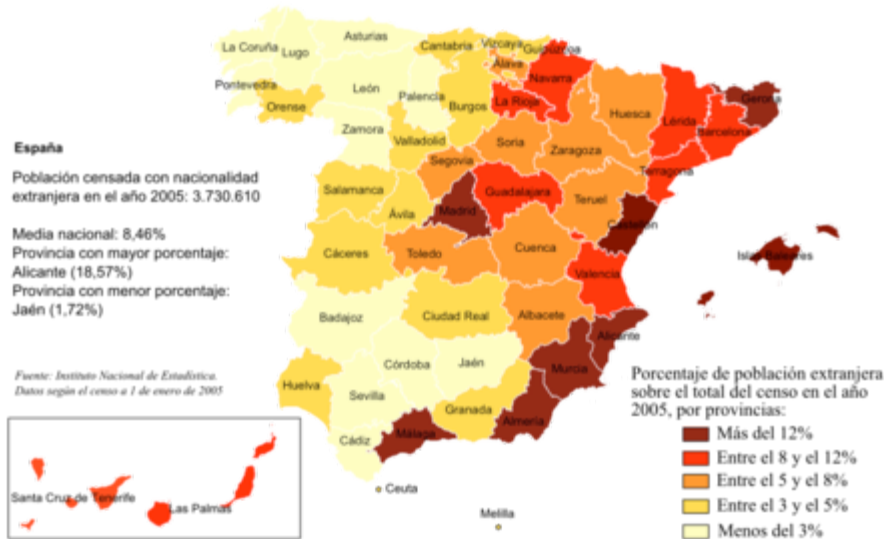
As persoas estranxeiras concéntranse nas áreas dinámicas do territorio español, é dicir, onde hai máis oportunidades de emprego. Destacan especialmente **Madrid** xunto co **litoral mediterráneo** e as **illas**. Non obstante, as persoas inmigrantes chegaron a practicamente todos os recantos do territorio, se ben en maior parte se concentran nas **grandes cidades**.

Tamén existe un importante número, sobre todo procedentes de África, en áreas rurais con **agricultura intensiva**. Polo tanto, a súa localización espacial está moi relacionada co tipo de traballo que desempeñan.

En xeral, as persoas inmigrantes ocupan postos de traballo que non eran cubertos pola poboación española, polo que non hai unha situación de competencia coa poboación autóctona. O tipo de **traballo** está relacionado en gran medida coa **nacionalidade**: as persoas procedentes do centro e o oeste de Europa ocupan empregos ben remunerados e localízanse sobre todo en Madrid e Barcelona, aínda que tamén en actividades de servizos en áreas turísticas: as procedentes de latinoamérica, realizan actividades fronte ao público, traballan preferentemente no sector servizos. As persoas procedentes de Marrocos ou África subsahariana están especialmente representadas na construción e a agricultura; as procedentes da Europa do Leste están representadas en moi variadas actividades; e a comunidade chinesa decídase preferentemente ao comercio.

A inmigración co seu traballo contribuíu de forma decisiva ao **crecemento económico** nos últimos tempos. Ademais, a chegada de persoas estranxeiras freou o proceso de envellecemento da poboación, xa que predominan a xente adulta nova con taxas de natalidade superiores ás da poboación española. Este feito é importante desde o punto de vista do mantemento do sistema de pensións e seguridade social (diminución da poboación dependente, a aumento do número de contribuíntes). En canto a **integración social** das persoas inmigrantes, a situación é moi diferente segundo os colectivos, pois algúns poden integrarse moito máis facilmente ca outros en función da súa lingua, cultura e condicións laborais e de vida. Tamén podemos apuntar actitudes xenófobas ou racistas por parte dalgunha poboación autóctona.

LA POBLACIÓN EXTRANJERA EN ESPAÑA (2005)



V O CRECIMENTO REAL DA POBOACIÓN

O crecemento real da poboación obtense sumando a crecemento natural e o saldo migratorio

$$CR = CN \text{ (nacementos – defuncións)} + SM \text{ (inmigración – emigración)}$$

Desde principios do século XX ata hoxe os efectivos demográficos dobráronse; pero este crecemento non foi constante. Nel podemos distinguir tres etapas:

- Desde mediados do século XIX a principios do XX o crecemento foi baixo**, debido a un crecemento natural escaso (altas taxas de natalidade e de mortalidade) e á emigración a ultramar.
- O período entre 1900 e 1975 caracterizouse por un alto crecemento demográfico**, especialmente durante a década de 1960, debido ao elevado crecemento natural característico da transición demográfica. O incremento sería maior de non se ver limitado por factores como a gripe de 1918, guerra con Marrocos entre 1908 e 1927, a Guerra Civil de 1936 a 1939, e a emigración a ultramar e a Europa.
- Desde 1975 o crecemento da poboación é moi baixo** e débese sobre todo ao escaso crecemento natural determinado polo afundimento da natalidade e as baixas taxas de mortalidade. O retroceso sería maior de non ser pola acción compensadora do retorno das e dos emigrantes causado pola crise económica mundial e da inmigración estranxeira. Actualmente as cifras de crecemento son moi baixas e moitas provincias presenta saldos negativos

VI A ESTRUCTURA DA POBOACIÓN

A estrutura da poboación reflicte as características da súa composición por sexo e idade e por actividade económica.

1.- ESTRUCTURA POR SEXO E IDADE

A **estrutura por sexo** é a relación entre o número de mulleres e de homes que compoñen a poboación. Exprésase a través das **taxas de feminidade ou de masculinidade**.

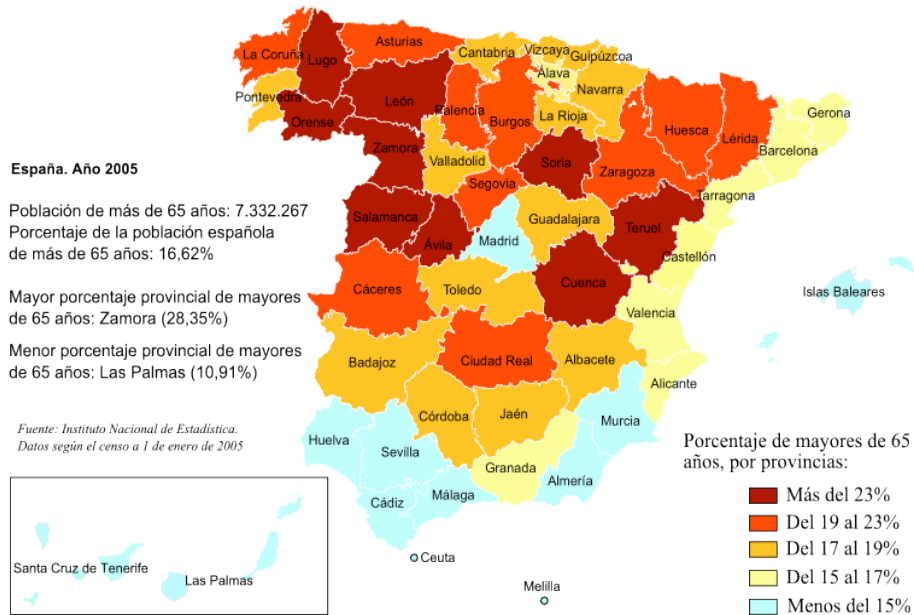
Sempre nacen máis homes que mulleres (uns 105 homes por cada 100 mulleres); pero, ao cabo dos anos, os efectivos de ambos os sexos iguálanse, para despois volver a desequilibrarse a favor das mulleres, de xeito que ao final hai máis anciás. As causas son a superior mortalidade masculina e, en tempos pasados, a maior migración dos homes ao exterior. A excepción está nalgúnhas zonas rurais, onde a emigración lles afectou máis ás mulleres e quedaron efectivos máis elevados de homes en idades adultas e anciáns.

En canto á **estrutura por idade**, un dos indicadores máis utilizados para medial é o **índice de avellentamento** ou porcentaxe de persoas de 65 anos ou máis nunha poboación. Cando o índice supera a 12% considérase que a poboación esta envellecida.

O Estado español ten unha estrutura envellecida:

- A **poboación moza** (0 -14 anos) reduciu a súa porcentaxe desde principios de século, debido ao descenso da natalidade. En 2003 eran un 14,15%, e a maior proporción atopábase nas zonas con natalidade máis alta e as esperanza de vida máis baixa (sur peninsular e arquipélagos).
- A **poboación adulta** (15 - 64) aumentou. No 2004 supuñan un 68,94% e a súa porcentaxe pouco varía dunhas comunidades a outras.
- A **poboación vella** (65 ou máis) aumentou. O índice de envellecemento era do 16,90 en 2004, e a maior proporción atopábase no interior e no norte peninsular, zonas que no pasado se viron moi afectadas pola emigración e contan actualmente con baixas taxas de fecundidade, alta esperanza de vida e sobreavellentamento causado polo retorno de antigos e antigas emigrantes.

ENVEJECIMIENTO DE LA POBLACIÓN ESPAÑOLA (2005)



As causas do envellecemento da poboación son, por unha parte, o descenso da natalidade, que reduce o número de persoas novas e, por outra, o aumento da esperanza de vida, que fai que cada vez máis xente chegue a idades avanzadas.

As consecuencias do envellecemento aféctanlle ao futuro das pensións, á saúde e á integración social

- O **financiamento das pensións** non depende das cotizacións efectuadas polas persoas xubiladas durante a súa época de actividade senón das que realizan as persoas traballadoras en activo en cada momento. O incremento do número de persoas vellas e a redución das persoas activas implicará modificacións importantes na sistema de pensións.
- En relación coa **saúde**, as persoas maiores consomen un elevado número de estancias hospitalarias, receitas e visitas médicas. Isto esixe recursos crecentes que serán distribuídos en relación coa localización xeográfica das persoas maiores; ademís compre prestar maior atención ós municipios rurais, onde o envellecemento é forte e os equipos sanitarios son bastante escasos.
- No aspecto social, o envellecemento crea problemas de residencia, pois cada ves son máis as persoas maiores que non desexan ser acollidas pola familia e buscan instalarse en residencias privadas ou públicas, que actualmente son insuficientes. Por outra banda está a necesidade de planear actividades que lles permitan distraerse a sentirse útiles.

2.- ESTRUCTURA ECONÓMICA DA POBOACIÓN

A estrutura económica da poboación inclúe o estudo da poboación que contribúe coa súa actividade ao proceso produtivo (poboación activa) e ós dos distintos sectores en que se desenvolve esa actividade (os sectores económicos).

2.1 A Poboación Activa

A **poboación activa** é o conxunto de persoas de 16 e máis anos que aportan man de obra para a produción de bens e servizos ou que están dispoñibles e fan xestións para se incorporar á dita produción. Comprende tanto a poboación que realiza un traballo remunerado, **poboación activa ocupada**, como a que está buscando un posto de traballo, **poboación activa desocupada**, ben porque o tivo e está en paro, ou ben porque está buscando o seu primeiro emprego. **A poboación inactiva** é a que non ten traballo remunerado e inclúe pensionistas, rendeiros, estudantes e persoas dedicadas ós labores do fogar. Existen diversos índices para medir a actividade dunha poboación, como a taxa de actividade, a taxa de paro e a taxa de dependencia.

a) A taxa de actividade: evolución e variacións

Na evolución da taxa de actividade poden distinguirse dous momentos:

- Un **descenso ata datas recentes**, causado pola emigración e o aumento da taxa de dependencia. A emigración ao exterior afectoulle principalmente á taxa de actividade masculina e a interior supuxo a perda inicial de poboación activa feminina, pois as mulleres que traballan no campo non se incorporan ao mundo laboral nos novos destinos. O aumento da taxa de dependencia débese á prolongación da escolaridade obrigatoria, á xeneralización da xubilación pagada e á anticipación da xubilación nalgúns casos.
- O **aumento da poboación activa desde 1987**, debido en parte ao novo sistema de elaboración da Enquisa de Poboación Activa (EPA) que diminúe a poboación inactiva. Porén, o factor definitivo é a crecente incorporación da muller ao mundo laboral.

A taxa de actividade **presenta variacións** :

- En **función do sexo**. A taxa de actividade **masculina** descendeu ata datas recentes, debido á crise económica e á reconversión industrial, que incrementou as xubilacións anticipadas e causaron un paro prolongado que desanimou a moitos traballadores e levounos a abandonar definitivamente o mercado laboral. A taxa de actividade **feminina**, partindo de cifras baixas, foi aumentando. A progresiva incorporación da muller ao traballo viuse facilitada por razóns ideolóxicas (cambio de mentalidade sobre o papel da muller na sociedade), demográficas (control da natalidade) e económicas (proceso de terciarización da economía)
- En **función da idade**. As maiores taxas de actividade para os homes danse entre os 25 e os 54 anos e para as mulleres entre os 20-24. A caída posterior obedece a que a formación das familias leva a moitas mulleres a abandonar traballo?

- En **función do territorio**. As taxas de actividade son altas nas zonas de maior dinamismo económico, que ofrecen maiores posibilidades de emprego: costa mediterránea e ambos arquipélagos (no turismo), o País Vasco e Cataluña (na industria) e Madrid (no sector terciario). As taxas son baixas nas zonas con maior porcentaxe de poboación nova (Andalucía) ou envellecida (interior peninsular) e nas zonas afectadas pola crise industrial (Asturias e Cantabria).

b) A taxa de paro: evolución e variacións:

Na evolución da taxa de paro poden distinguirse as seguintes etapas:

- **Ata 1973**, non foi un problema grave (non superaba o 3% da poboación activa), pois a presión demográfica sobre o mercado de traballo resolvíase mediante a emigración ao exterior e a escasa incorporación da muller ao traballo remunerado.
- **Entre 1973 e 1985**, a taxa de paro experimentou un gran aumento como consecuencia da crise económica, a reconversión industrial, o retorno da emigración, a crecente incorporación da muller ao mundo laboral e a demanda de emprego dunha poboación moza numerosa (xeración baby boom).
- **Entre 1985 e 1995**, o paro retrocedeu lixeiramente ata 1990 pola mellora da situación económica, para volver medrar ata 1995, debido á crise de principios da década, que freou a oferta de empregos e provocou a destrución de postos de traballo.
- **Desde 1995** a taxa de paro descende (10,8% en 2004), debido á favorable conxuntura económica e á entrada no mundo laboral unha xeración menos numerosa. Hoxe volve a aumentar o paro debido á crise financeira e económica na que entramos a finais de 2008.

O paro experimenta **variacións** en función **da idade** (forte desemprego xuvenil), do **sexo** (maior paro feminino), do **nivel de instrución** (maior paro canto menor é a cualificación profesional), a **época do ano** (paro estacional que aumenta cando se recollen as colleitas e no inverno, coa menor demanda do sector hoteleiro), e da **comunidade autónoma** (o desemprego é maior nas de menos desenvolvemento económico e nas que contan con maior proporción de poboación moza). Estas razóns explican as altas taxas de paro de Andalucía, Extremadura e as máis baixas de Baleares, A Ríoxa, Navarra e Madrid.



2.2 Os Sectores Económicos

A **evolución** dos sectores económicos ao longo do século XX pasou por unha serie de etapas:

a) **O sector primario** abarca aquelas actividades orientadas á obtención de materias primas (agricultura, gandería, explotación forestal, pesca e minería).

- **A principios do século XX** era o sector predominante (63,6% da poboación activa). Desde entón reduciuse, agás en momentos concretos. No primeiro terzo do século o seu descenso estivo relacionado coa fase inicial do éxodo rural.

- **Durante a guerra civil e a posguerra** recuperouse porque, ante as dificultades económicas, de emprego e de alimentación, a xente permaneceu no campo, e mesmo retornou. Ademais, a política franquista de colonización favoreceu a permanencia no campo (extensión dos regadíos e creación de novos núcleos no hábitat rural).

- **Entre 1950 1975** proseguíu a redución do sector primario ao se acelerar a éxodo rural coa mecanización do campo.

- **Desde 1975** o descenso desacelérase, pola detención do éxodo rural a raíz da crise e porque xa se atopa en niveis baixos (5,3% da poboación activa en 2004). Porén, aínda cabe esperar un descenso, a medida que a modernización agraria obrigue ao abandono das explotacións tradicionais pouco rendibles.

b) **O sector secundario** comprende as actividades destinadas á transformación das materias primas (industria e construción)

- **A principios do século XX** incluía unha escasa porcentaxe da poboación activa (16%), debido ao insuficiente desenvolvemento industrial, pero durante a **primeiro terzo do século XX** medrou co impulso dado á industria e ás obras públicas-

- **A guerra civil e posguerra** abriron unha paréntese nese crecemento debido ás destrucións de industrias, ao mantemento

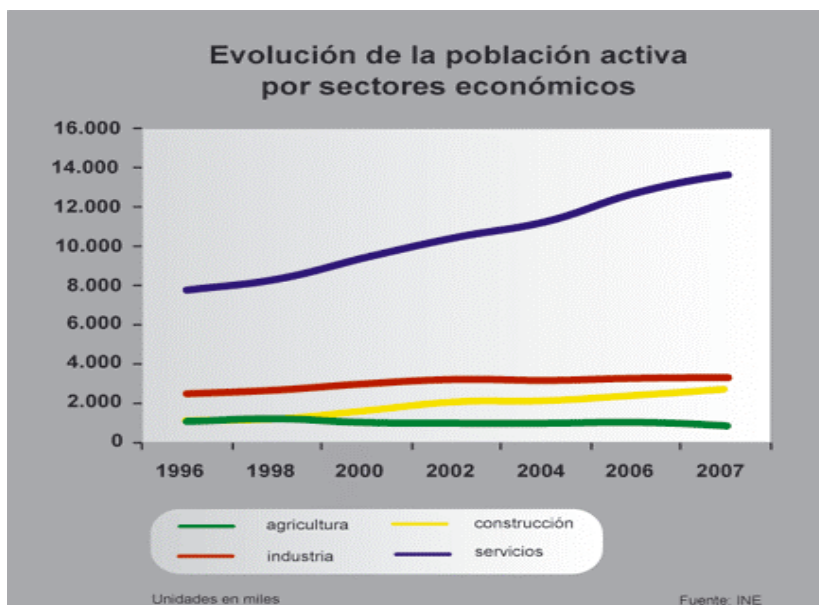
ou retorno da poboación ao campo e ós problemas que a política autárquica motivou para a industria.

- Na **década de 1960**, superada a situación anterior, produciuse un auxe do sector secundario, baseado no impulso da industria polos plans de desenvolvemento e no aumento da construción nas cidades industriais e nas áreas turísticas.

- **Desde 1975** a poboación activa deste sector diminuíu, porque a crise industrial produciu un transvase de poboación activa ao sector terciario. Ademais, a industria moderna utiliza novas tecnoloxías que requiren menos man de obra e demanda numerosos servizos á produción, dando lugar á “terciarización da industria”. En 2004 as cifras do sector estaban en consonancia coas doutros países industrializados europeos (30,5% da poboación activa)

c) **O sector terciario** inclúe as actividades que proporcionan servizos (transporte, comercio, turismo, sanidade, educación, finanzas...). En 1900 partía tamén de porcentaxes baixas (17,8% da poboación activa) e medrou ao longo de todo o século, agás na paréntese da Guerra Civil. En 2004 ocupaba a maior parte da poboación activa (64,5%) e é previsible que continúe incrementándose, o mesmo que nos demais países desenvolvidos. As **causas** deste crecemento foron o **aumento do nivel económico** e **do nivel de vida**, os **cambios operados na industria** (transvase de poboación activa pola crise de certos sectores, uso de novas tecnoloxías e demanda de servizos á produción) e o **incremento dos servizos públicos** pola creación da administración autonómica e o desenvolvemento do estado de benestar.

A distribución espacial da poboación activa por sectores económicos mostra un peso do sector primario superior á media no interior peninsular, Galiza e Andalucía; o predominio do sector secundario na Ríoxa, Navarra, Cataluña e o País Vasco, e a terciarización de Madrid e das zonas turísticas da costa mediterránea e das illas.



VII O FUTURO DA POBOACIÓN ESPAÑOLA

España está experimentando profundas transformacións demográficas desde 1975: de ser un país con taxas de natalidade altas, novo e emigratorio, pasou a se converter nun país coa taxa de natalidade máis baixa do mundo, envellecido e inmigratorio.

Estes cambios comportaron outros de orde económico, social e cultural. Por iso, se realizan diversas proxeccións de futuro, para poder planificar temas como a necesidade de prazas escolares ou de residencias para a terceira idade, a contía de gasto sanitario, etc.

- a) **Respecto á natalidade**, algúns estudos sinalan que é posible que se produza unha recuperación, igual ca noutros países europeos. De feito desde 1998 as taxas de natalidade e o número de fillas ou fillos por muller incrementáronse lixeiramente interrompéndose por primeira vez o descenso continuado desde 1970.

Porén, outros estudos sinalan que este é un feito conxuntural, motivado en parte pola superior fecundidade da poboación inmigrante, e que non cabe esperar unha notoria recuperación da natalidade. Para iso apóianse, en primeiro lugar, en que non se produciu incremento coincidindo coa boa situación económica da segunda metade dos oitenta, nin nos primeiros anos dos noventa en que lles correspondía procrear ás xeracións máis numerosas do *baby boom*. En segundo lugar, afirman que non se modificaron as causas que provocaron o descenso da natalidade (anticonceptivos, incorporación da muller ao mundo laboral, nupcialidade, crise económica...)

b) Respecto á mortalidade, previse un incremento da taxa polo crecente envellecemento da poboación. A esperanza de vida seguirá aumentando, aínda que con menor intensidade, dado que xa se atopa en niveis altos.

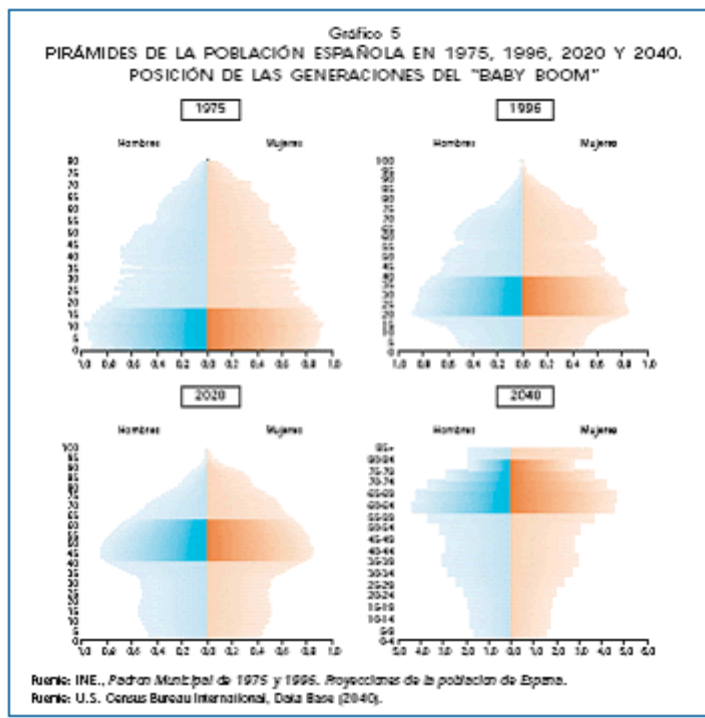
c) Respecto ás migracións, a emigración ao exterior seguirá paralizada. Aumentará a inmigración, sobre todo de persoas do continente africano, de reagrupamento familiar e de xubilación cara ás zonas turísticas.

d) Respecto ao crecemento da poboación, as cifras incrementaranse ata 2050 por efecto da inmigración. Desde entón descenderán debido ao envellecemento demográfico.

e) Na estrutura por sexo seguirá habendo máis anciás, pola maior esperanza de vida das mulleres; pero acurtarase a diferenza cos homes.

f) Na estrutura por idade, cara ó ano 2050, España será un dos países máis envellecidos do mundo, cunha escasa porcentaxe de xente nova (13,86%) e unha elevada porcentaxe de xente vella (30,85%).

g) Na estrutura económica, a taxa de actividade medrará ata o 2015, sobre todo a feminina, e desde entón diminuírá ao se incorporar menos activos ao mercado laboral. Será necesario recorrer á poboación inmigrante para poder manter as pensións e o actual nivel de benestar. Por outra banda, o incremento da terciarización da actividade económica aumentará a porcentaxe de poboación empregada no sector terciario e costa dos outros dous.



VIII A POBOACIÓN GALEGA: CARACTERÍSTICAS E TENDENCIAS

1.- OS EFECTIVOS DEMOGRÁFICOS E A SÚA DESIGUAL DISTRIBUCIÓN

Segundo o censo de 2001, Galiza conta con 2.737.370 habitantes, cunha densidade de poboación de 92 hab/km², cifra moi superior á media española (82,6 hab/km²). Este dato esconde grandes desigualdades internas en canto á distribución dos efectivos demográficos. Obsérvase unha maior concentración de poboación nos municipios costeiros, cunha economía máis diversificada, fronte ós do interior, aínda moi dependentes das actividades agrarias. En xeral, as maiores densidades atópanse nas dúas provincias occidentais, especialmente no “corredor” do Golfo Ártabro, onde destacan os municipios da Coruña, Ferrol, Narón e Fene, no eixe Santiago- Vilagarcía de Arousa e nas Rías Baixas, con especial mención ao dinamismo da ría de Vigo. Pola contra, os concellos das provincias de interior, Lugo e Ourense, acadan as menores densidade de poboación, especialmente nas áreas montañosas.

2.- O MOVEMENTO NATURAL DA POBOACIÓN

Ata os anos 30 Galiza mantívose dentro do réxime demográfico antigo, con cifras de fecundidade e mortalidade superiores á media española. Así a comezos do século XX, a taxa de natalidade oscilaba entre o 32 e 35%, mentres a mortalidade situábase no 20%, cifra que, en menos de 50 anos, reduciríase á metade como consecuencia dos progresos médicos e hixiénicos e da mellora económica da poboación.

A partir do baby boom que proseguíu á finalización da guerra civil iniciouse un lento proceso de diminución dos nacementos. Desde os anos sesenta e setenta o descenso da **natalidade** fíxose máis acusado: a expansión do uso da medios anticonceptivos, a incorporación da muller ao mundo laboral ou o enorme descenso da mortalidade infantil (que reduce a necesidade de ter fillos e fillas) son algúns dos factores que inciden en que a taxa bruta de natalidade en Galiza pasase do 16,13 por mil en 1975 ao 7,12 en 2001. Nas provincias de Lugo e Ourense, cun 5,51 e un 5,30 respectivamente. O número de nacementos por cada mil habitantes é inferior ás da Coruña (6,99 por mil) e Pontevedra(8,18 por mil), debido ao maior envellecemento da poboación.

Pola súa parte, a **mortalidade** seguiu unha evolución paralela, cun descenso xeneralizado. No último cuarto do século XX obsérvase como a mortalidade infantil descendeu de xeito espectacular, pasando dun 23,6 por mil en 1975 a un 10,3 por mil en 2001. Así a todo, recentemente estase asistindo a un estancamento global da mortalidade debido ao envellecemento da poboación. Nas provincias orientais este proceso é máis evidente: en Lugo, a taxa bruta de mortalidade pasou do 12,11 por mil en 1975, ao 13,90 por mil en 2000 e, en Ourense, este cifra pasou do 10,27 por mil ao 13,28 por mil. Constátase, xa que logo, unha involución da tendencia e un certo incremento da taxa de mortalidade.

3.- A SECULAR TRADICIÓN MIGRATORIA DE GALIZA

Testemuñada desde o século XVIII, cando os campesiños galegos partían cara Castela para traballar como xornaleiros, a emigración preséntase como un fenómeno inherente ao territorio galego. Polo tanto, o coñecemento dos procesos migratorios é fundamental para entender non só a estrutura da poboación, senón tamén a evolución económica e social de Galiza.

No contexto dos movementos migratorios do século XX; hai que diferenciar dúas grandes etapas no referente ós destinos da emigración:

- a) **As migracións transoceánicas (ata 1960).** A mediados do século XX a poboación galega emigrada cara América Latina supuña arredor do 33% do total español. As enormes posibilidades que ofrecían os países americanos, moi necesitadas de man de obra nas súas fases de creación, impulsaron as saídas masivas cara países como Arxentina, Brasil ou Cuba. Durante varios anos superouse a cifra de 70.000 persoas embarcadas nos portos galegos, das que máis do 30% eran mulleres. Trala finalización da segunda guerra mundial, a mediados dos 40, o proceso migratorio revitalizouse, aínda que sen acadar os volumes anteriores, e cobraron importancia novos destinos, como Venezuela, Uruguai ou, en menor medida, México e os Estados Unidos. En conxunto, as provincias occidentais superaron lixeiramente ás de Ourense e Lugo en rexistro de saídas, quizás pola proximidade dos portos.
- b) **A emigración cara Europa.** A partir de 1960 o estímulo das facilidades ofrecidas polos países de Europa occidental, inmersos nun importante proceso de industrialización trala Segunda Guerra Mundial e o desenvolvemento posterior, favoreceu a marcha de man de obra cara Alemaña, Francia, Suíza, Bélxica ou Gran Bretaña.

Desde 1961 ata 1980 saíron máis de 300.000 emigrantes, cunha porcentaxe grande de mulleres. Galiza constitúe, polo tanto, un dos poucos territorios do estado que contribuíu activamente nos dous fluxos migratorios do século XX. Por número de saídas destaca a provincia de Ourense, seguida da Coruña e Pontevedra. Con respecto ás migracións interiores, que quedaron eclipsadas pola maior dimensión das exteriores, a provincia de Lugo sitúase á cabeza, contrarrestado, así, a súa menor participación na corrente europea.

4.- O CRECEMENTO REAL DA POBOACIÓN GALEGA

Ao longo do século XX a taxa de crecemento demográfico foi case sempre positiva, aínda que, en comparación co territorio español, se caracterizou pola súa variabilidade, con **constantes altibaixos condicionados pola progresión dos movementos migratorios**. En conxunto, pódese dicir que a emigración non trincou o crecemento da poboación, senón que simplemente o desacelerou. Nos cen anos e pico que van entre 1887 e 2004, pasouse dun total de 1.893.895 habitantes a 2.750.985, é dicir, o número de efectivos non aumentou nin sequera nun millón de persoas, mentres que o estado alcanza, nese mesmo período, un crecemento superior ao dobre da cifra de partida.

Ata a década dos 30, a pesar das elevadas taxas de natalidade, o crecemento da poboación seguiu un ritmo moi lento, coincidindo co máximo apoxeo das migracións cara ó continente americano. O descenso no número de saídas entre 1930 e 1940 supuxo un saldo positivo, Sen embargo, a partir da década de 1960 nin sequera este crecemento puido compensar o masivo transvasamento da persoas cara Europa, especialmente cara Alemaña, Francia e Suíza. A crise do petróleo de 1973 posibilitaría un novo e moderado crecemento da poboación, que durante a década de 1980, quedaría “neutralizado” polo paulatino descenso da natalidade, ligado á adopción de comportamentos demográficos propios dos países desenvolvidos.

5.- ESTRUCTURA DA POBOACIÓN

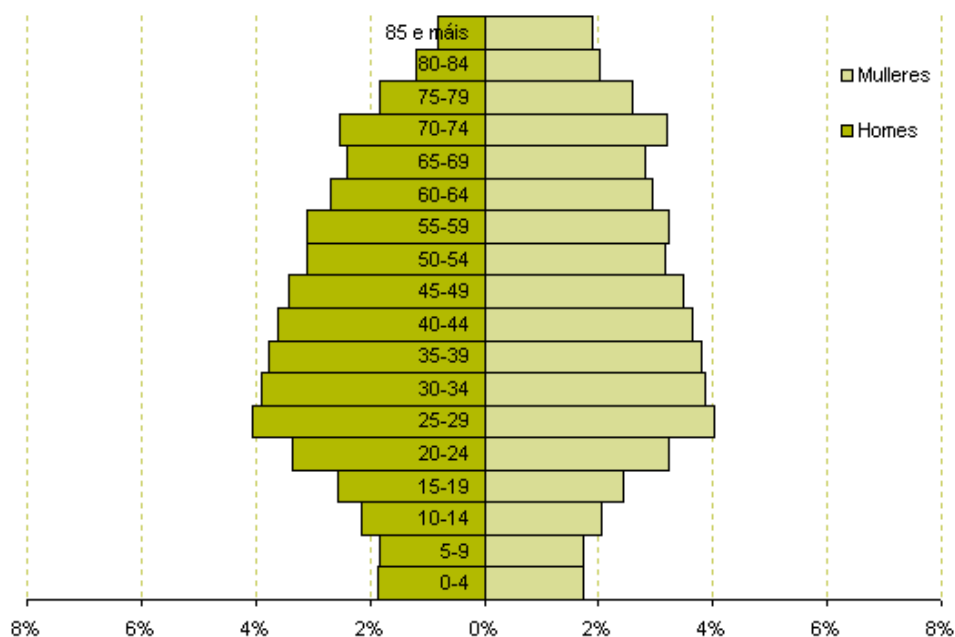
a) Estrutura da poboación por idade e sexo

A media de idade da poboación galega rolda os 42 anos. En 2002 máis dun 20% da poboación contaba con máis de 65 anos, un 62,07 % entre 20 e 64 anos e tan só o 16,61% era menor de 20 anos. O control da natalidade, o aumento da esperanza d vida e, sobre todo, a incesante corrente migratorio considéranse as causas fundamentais deste proceso de envellecemento da poboación.

O perfil en forma de “peto” que suxiren as pirámides de poboación de Ourense e Lugo indícanos unha forte tendencia ao envellecemento. Así mesmo, a notable perda demográfica nos sectores de poboación en idade fértil (entre 20 e 40 anos) indica que o cambio xeracional non está nin moito menos garantido nestas áreas. Na provincia da Coruña os trazos de envellecemento, aínda que tamén se perciben, non son tan evidentes e explícanse máis por causas relacionadas coa adopción de pautas demográficas modernas que por cuestións de mobilidade da poboación. Tan só a pirámide de Pontevedra

mostra un certo dinamismo, cunha base ancha, aínda que desde os 80 comezan a se percibir tamén os efectos do descenso da natalidade.

Pola súa parte, **a estrutura da poboación por sexos** foise equilibrando nos últimos decenios tras un notable descenso do número de homes, especialmente entre os anos 20-40, que se explica polos movementos migratorios e pola incidencia da guerra civil e das dúas contendas mundiais.



Pirámides de poboación 2005

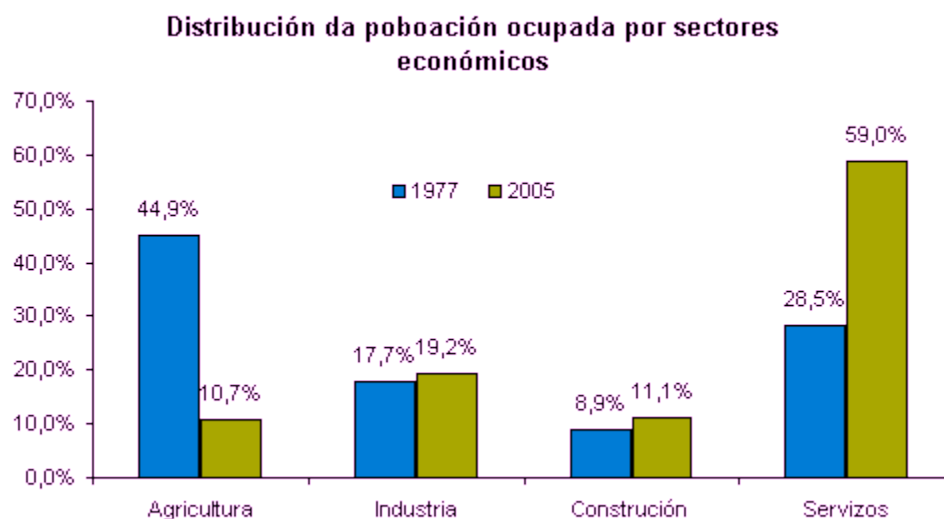
b) Estrutura socio-laboral da poboación

Ao longo do século XX a taxa de actividade en Galiza foi sempre superior á media estatal debido ao enorme predominio do sector primario. Así e todo, desde mediados dos 80, as cifras equiparáronse e, hoxe en día, Galiza conta cunha taxa inferior á española. O éxodo rural e o retorno da emigración, que se estableceron fundamentalmente nas áreas urbanas, deron lugar a una diversificación na estrutura laboral da poboación que, ata os 70, se ocupaba case nun 50% nas actividades agrícolas e pesqueiras.

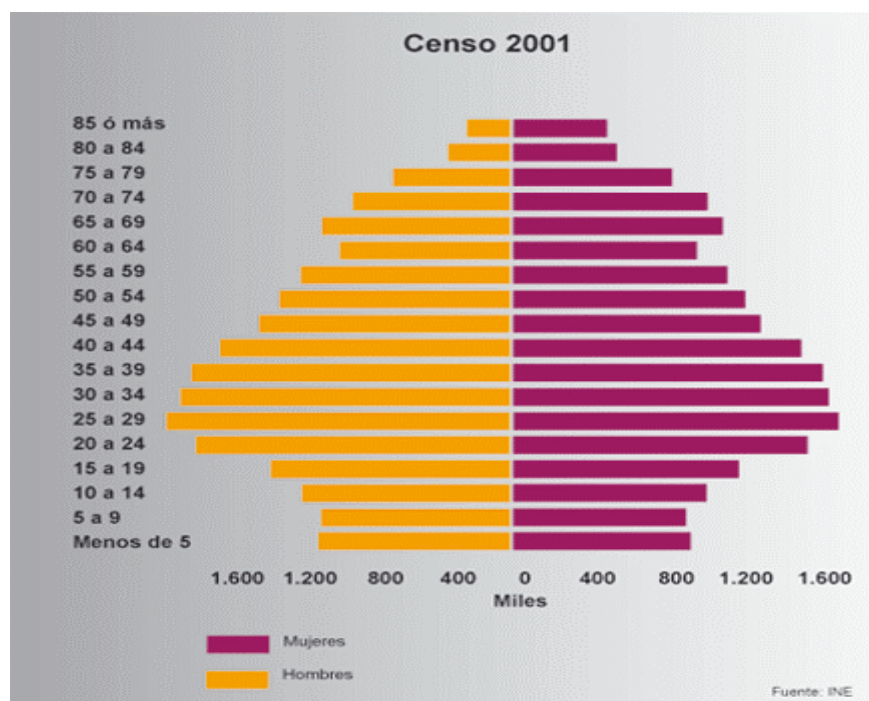
Na actualidade, a repartición da poboación activa por sectores caracterízase polos seguintes trazos:

- **A importancia das actividades primarias:** a pesar dos problemas no sector e da grande incidencia das migracións, Galiza aínda conta cunha elevada proporción de poboación activa no sector primario (16,7% en 1998, fronte ao 6,1% do conxunto do estado no 2001)
- **A escasa ocupación relativa no sector industrial:** a pesar de que, en conxunto, o peso do secundario en Galiza sexa inferior á media estatal (18% fronte ao 30% no estado en 2001), as provincias occidentais, con focos como Vigo ou Ferrol, contan con proporcións elevadas de man de obra industrial.
- **A terciarización da poboación galega:** seguindo un proceso paralelo ao do resto da Europa Occidental, as actividades ligadas ao

sector servizos predominan na actual estrutura económica de Galiza, ocupando aproximadamente un 48% das persoas activas, fronte ao 63,7% do conxunto do Estado en 2001.



IX TÉCNICA DE TRABAJO: A PIRÁMIDE DE POBOACIÓN



PIRÁMIDE DE POBOACIÓN ESTADO ESPAÑOL 2001

Tipo de fonte e definición

Chámase pirámide de poboación a un gráfico de dobre entrada no que se representa na dereita a poboación feminina e na esquerda a masculina. No eixe de abscisas represéntase os efectivos de poboación, normalmente en porcentaxe, e no eixe de ordenadas as idades, de menor a maior idade en grupos de cinco en cinco anos (cohortes da mesma idade ou xeración). Gráfico que representa a estrutura da poboación por sexo e idade.

A pirámide reflexa, coa súa forma, a historia demográfica dunha poboación. Presenta o estado da poboación dun determinado ano, pero a súa forma mostra os acontecementos que provocaron ascensos e descenso de poboación. Neste caso estamos ante a pirámide de poboación do Estado Español no ano 2001.

Comentario:

Estrutura por sexo:

Nacen máis nenos que nenas, a barra dos 0-4 anos é máis longa do lado dos nenos que das nenas. A altura dos 20-24 anos equilíbranse os efectivos de poboación de mulleres e homes. Pero, como a mortalidade masculina é maior nos últimos brazos da pirámide vemos que son máis longos no caso das mulleres que nos dos homes.

As **causas** da maior mortalidade masculina son biolóxicas e socioculturais. As mulleres teñen unha maior fortaleza biolóxica por motivos hormonais e inmunolóxicos, que se manifestan sobre todo na infancia, na que, nas mesmas circunstancias, os nenos teñen maior probabilidade de morte que as nenas. Por outra parte, os homes tiveron tradicionalmente un estilo de vida distinto que supón unha exposición diferencial ós factores de risco: máis participación directa en guerras, traballos de forza física, accidentes laborais, incidencia máis alta de hábitos nocivos en exceso como alcohol e tabaco, máis accidentes na estrada e hábitos alimentarios e de vida desordenados. En cambio, as mulleres reduciron en grande medida a mortalidade no parto e posparto, teñen un comportamento preventivo fronte á saúde máis acentuado, menos problemas psicolóxicos para aceptar a enfermidade e o seu tratamento...

Estrutura por idade:

Diferenciamos tres grupos de idade: poboación nova (0-14 anos), poboación adulta (15- 64 anos) e poboación anciá ou vella (65 ou máis).

Se nos fixamos na forma de **furna** da pirámide podemos concluír que a base está metida cara dentro desde hai 20 anos (indicativa da natalidade en descenso), e a lonxitude dos últimos escalos ou brazos (que demostra un volume importante de poboación vella), permite afirmar que se trata dunha poboación envellecida.

As **causas** do envellecemento da poboación son o descenso da natalidade e diminución da mortalidade, acompañadas dun aumento da esperanza de vida.

O descenso da natalidade pode ter as seguintes causas:

- A situación económica que provocou a crise de finais dos anos 70 e principio dos 80; aumento do paro (reduce os nacementos e retrasa a idade do matrimonio), contratos precarios, alto prezo da vivenda tanto en aluguer como compra (impide que a xente nova poida emanciparse)...

- Cambio de mentalidade na sociedade a partir da transición cara a democracia; diminución da influencia relixiosa, despenalización do uso de anticonceptivos, despenalización do aborto en certos supostos, incorporación da muller ao traballo, preponderancia das relacións en parella, novos tipos de familias...

- O aumento do nivel de vida: progresa o nivel cultural, valórase a formación e o benestar da persoa e se prefire ter menos fill@s e mellor atendi@s, aumenta a protección social, as/os fill@s xa non son considerad@s como un seguro de vellez de nais e pais e se aspira a melloras materiais, adquisición de bens de consumo e o goce do tempo de lecer, o que incide na redución da descendencia.

O descenso da mortalidade e o aumento da esperanza de vida causante do envellecemento nos tramos de máis idade, debéronse ós progresos médicos e sanitarios, ás melloras na hixiene e na dieta y a elevación do nivel educativo e cultural.

As **consecuencias** do envellecemento afectan ao futuro das pensións, á saúde e a integración social:

- A financiación das pensións non dependen das cotizacións efectuadas pola xente xubilada durante a súa época de actividade, senón das que realizan as persoas activas de cada momento. O incremento de persoas maiores e a redución dos efectivos implicará modificacións importantes no sistema de pensións.
- En relación coa saúde, as persoas maiores consumen un elevado número de servizos médicos: estancias hospitalarias, receitas e visitas médicas. Isto supón máis recursos e a súa distribución en relación coa localización xeográfica da xente vella, prestando atención aos municipios rurais, onde o envellecemento é forte e os equipos sanitarios escasos.
- Socialmente, o envellecemento presenta problemas de residencias, que actualmente son insuficientes e xurde a necesidade de crear activades que lles permitan distraerse e sentirse útiles.

Feitos históricos que teñen repercusións demográficas:

Os entrantes e saíntes da pirámide permiten coñecer os feitos históricos que tiveron repercusións demográficas no Estado Español, aproximadamente nos últimos cen anos. Comezando pola cima da pirámide podemos destacar as seguintes osculacións:

- Nos últimos tramos da pirámide observamos unha clara diminución dos efectivos de homes respecto das mulleres. É debido á sobremortalidade masculina e a maior esperanza de vida das mulleres e tamén a que están nestes tramos os homes que combateron e morreron na Guerra Civil (os que naceron entre 1912-1917 estaban en idade militar cando estalou o conflito- tiñan entee 24-19 anos-). Entre 1917-1921 (80-84 anos) hai unha redución de efectivos causada pala epidemia de gripe de 1918, que afectou principalmente aos colectivos



con menos defensas (nen@s e persoas maiores) e produce descenso de natalidade e elevada mortalidade.

Entre 1937 e 1956 (64-45 anos) podemos apreciar a repercusión da Guerra Civil e a posguerra:

- Entre 1937 e 1941 hai unha redución de efectivos correspondentes ás persoas non nadas durante a guerra e as que tiveron que exiliarse por cuestións políticas. Este feito veuse agravado porque as persoas que debían procrear nese momento eran tamén escasas (xeración oca onde houbo menos nacementos debido ás guerras de finais do século XIX e a epidemia de gripe de 1918)
- Entre 1942 e 1956 o “baby boom” que segue ás guerras non foi tan grande como noutras ocasións e lugares debido á penosa situación que sigo á Guerra Civil (bloqueo internacional ao réxime franquista, autarquía económica desabastecemento, carestía), que dificultou a recuperación da economía e da industria en moitos territorios do Estado, ante os problemas para importar materia primas e fontes de enerxía necesarias.
- Entre 1957 e 1976 (44-25 anos) hai un saínte de catro escalos con distinta intensidade:

1957-1966 corresponden cun boom da natalidade (hai quen di que o boom posbélico retrasado). Este fenómeno estivo motivado pola menor intensidade da política autárquica, que finalizou co Plan de Estabilización de 1959, e deu paso a unha época de desenvolvemento económico durante a década de 1960 (éxodo rural, movementos migratorios interiores...)

1967-1976 os efectivos demográficos estabilízanse. A extensión da modo de vida urbano obriga a reducir o tamaño das familias; e ademais as persoas en idade de ter fill@s son as xeracións menos numerosas nadas durante a guerra e posguerra (menos persoas menos fill@s)

- Desde 1977 (24-0 anos), a base da pirámide ten un entrante debido á redución da natalidade causada polos factores xa comentados anteriormente

No futuro, como xa dixemos, non cabe esperar que a lixeira recuperación da natalidade iniciada no último quinquenio (inmigración...) acade valores elevados, dado que, segundo indican as persoas expertas, non se alteraron as causas que motivaron o descenso da natalidade.