

## **Unidade 11: A Poboación e a Organización do Poboamento**

### **1. A EVOLUCIÓN DA POBOACIÓN EN GALICIA**

Na evolución da poboación en Galicia durante o século XX pódense identificar dúas etapas que teñen o ano 1950 como punto de inflexión. Na primeira metade de século a poboación de Galicia presentou unha tendencia de medre continuo e intensidade moderada, con episodios de crecemento forte en 1931 e 1940, acadando en 1950 os 2.604.200 habitantes. A partir desta data a desaceleración demográfica protagoniza a evolución da poboación galega. A primeira etapa regresiva sitúase entre 1960 e 1970, onde tan só a provincia de Pontevedra consegue incrementar o seu volume demográfico debido á puxanza da cidade de Vigo. Como causa principal da regresión da poboación neste período hai que sinalar os procesos migratorios, que recobran o fluxo anterior á Guerra Civil. Esta dinámica regresiva vaise ver mitigada a partir de 1980 debido á conxuntura económica que freou os movementos migratorios e favoreceu o retorno de continxentes de emigrantes. Desde 1986 a dinámica demográfica continuou a tendencia descendente cunha evolución vexetativa negativa. Na Galicia interior, a que sufriu unha maior emigración co conseguinte avellentamento demográfico, é onde dominan os índices de signo negativo máis elevados, mentres que na Galicia costeira, nomeadamente no litoral das Rías Baixas dánse balances negativos débiles ou excedentes dos nacementos sobre as defuncións, o que reflicta o seu maior dinamismo e a súa capacidade de absorción de poboación chegada doutros lugares.

Este proceso evolutivo estivo condicionado polo balance de dous movementos demográficos que tiveron polo común un signo contrario: o natural e o migratorio.

#### **1.1 O MOVEMENTO NATURAL**

En Galicia durante o século XX houbo un crecemento real de signo positivo que compensou, agás nas décadas dos 60, 70 e 90 un saldo migratorio negativo. Foi un século de profundas transformacións nas estruturas da poboación galega, con reducións tanto na taxa de natalidade como na de mortalidade, rexistrando na actualidade valores propios dos países que teñen realizado a transición demográfica.

##### **1.1.1 A Natalidade**

Galicia a comezos do século XX presentaba unha natalidade elevada. Durante as primeiras décadas viviu unha significativa redución, por incidencia da emigración sobre todo en Lugo e

Ourense. A tendencia á caída interrómpeuse durante os anos 20, e vaise manter estábel ate 1935. Durante a Guerra Civil prodúcese un descenso da natalidade. Finalizada a guerra a taxa de natalidade viviu unha recuperación moderada até 1945 en que se inicia un período de perdas que se prolonga ate os anos 80, nesta década a natalidade sitúase por debaixo do 10‰.

Nos últimos anos a natalidade presenta un reponte nos territorios occidentais, aínda que Ourense e Lugo continúan o declive no número de nacementos. Só doce concellos galegos conseguen superar o 10‰. Sitúanse na periferia das cidades occidentais, especialmente no ámbito das Rías Baixas e no Baixo Miño.

A drástica redución da taxa de natalidade ao longo do século XX estivo motivada por mudanzas estruturais, tanto sociais como económicas vividas pola sociedade galega. Entre outras sinalar os procesos de urbanización, o aumento do nivel cultural, o avellentamento, a incidencia da forte emigración e a promoción social e laboral da muller.

### **1.1.2 A Mortaldade**

Galicia entra no século XX, co mantemento de altas taxas de mortalidade, condicionadas pola alta mortalidade infantil, 161‰, e a escasa incidencia dos avances sanitarios e hixiénicos. A partir de 1920 iníciase unha etapa de significativo descenso da mortalidade, que se estende ate 1960, ano no que a taxa de mortalidade aparece por debaixo do 10‰. Entre as causas que permitiron este descenso é preciso destacar o acceso á sanidade por parte de amplas estratos da poboación. Entre 1960 e 1970 a taxa continuou a súa redución. A década dos 70, apunta unha mudanza na tendencia. A taxa de mortalidade rexistra un incremento agás en Pontevedra que continúa a descender. A mellora da calidade asistencial, a universalización da sanidade, o retorno de emigrantes permite que nos anos 80 se rexistre un novo descenso. No entanto é unha fase temporal pois a tendencia ate a actualidade foi de incremento, sendo significativo o caso das provincias de Lugo e Ourense que se sitúan por riba do 12‰. De xeito xenérico, o índice de mortalidade medra da costa para o interior.

## **1.2 SALDO VEXETATIVO**

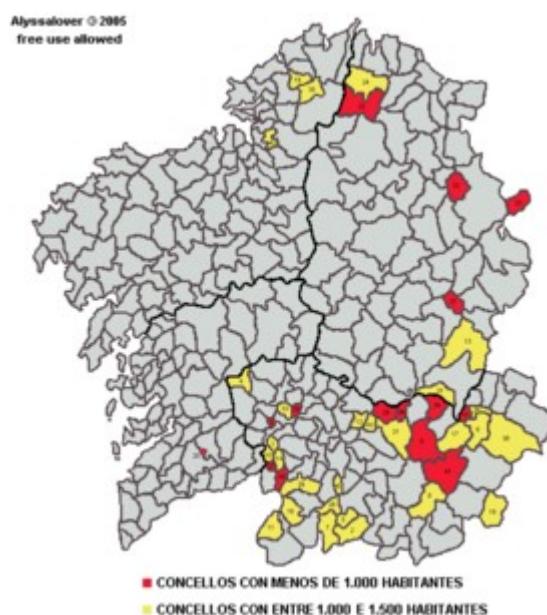
En termos vexetativos o século XX caracterízase por unha tendencia decrecente xeneralizada. Hai que identificar dous movementos de crecemento. Un na década dos 20 motivado polo retroceso da mortalidade. O outro período é o comprendido entre 1940 e 1960, que se explica pola recuperación das taxas de natalidade tras a guerra xunto coa imposibilidade de emigrar ate preto de 1950. Despois desta fase continuou a tendencia decrecente. Na actualidade, dentro da tendencia xeral, evidénciase unha dicotomía entre a Galicia occidental con saldo natural positivo e unha Galicia oriental cun estancamento do saldo vexetativo e mesmo un decrecemento en

comarcas da Terra Chá, Quiroga, Fonsagrada. Entre 1995 e 1996 mais do 90% dos concellos tiveron balance de signo negativo. Só 27 concellos tiveron crecemento positivo con valores baixos. Estes aparecen concentrados nas provincias occidentais. En Lugo e Ourense a práctica totalidade rexistraron crecemento vexetativo de signo negativo. Os índices máis negativos localízanse nas zonas das serras orientais, A Pobra do Brollón (-15,60%), Negueira de Muñiz (-16,13%). No entorno da Mariña, Burela rexistra saldo positivo, resultado da evolución económica da comarca, por causa da implantación do complexo Alumina-Aluminio e o desenvolvemento pesqueiro, o que a converteu en núcleo receptor da poboación inmigrante.

En Ourense só O Barco tivo crecemento vexetativo de signo positivo. O resto do territorio, incluídas as áreas máis dinámicas economicamente e con centros urbanos de maior e menor porte houbo balance negativo. Nos concellos montañosos, é onde a despoboación e o avellentamento son moi acusados: Chandrexa de Queixa (-38,62‰), O Irixo (-20,80‰).

Fronte a esta realidade aparece o crecemento moderado das provincias occidentais. Na Coruña os concellos con saldo positivo aparecen agrupados entorno da capital, na comarca de Santiago e na marxe norte da ría de Arousa.

En Pontevedra, os maiores crecementos aparecen nas fronteas marítimas das penínsulas do Salnés, do Morrazo, e no hinterland industrial de Vigo e do Condado.



O despoboamento agudízase en concellos do interior e das zonas montañosas con poboacións avellentadas. No mapa aparecen sinalados aqueles concellos con menos de 1500 habitantes.

### 1.3 OS MOVEMENTOS MIGRATORIOS

Debemos entender os movementos migratorios como unha clave importante na configuración demográfica pois condicionan a evolución das poboacións xunto co crecemento vexetativo.

As causas que propician estes movementos son principalmente de índole económica. No caso galego ao desequilibrio entre poboación e recursos xuntouse a inexistencia dun proceso industrializador e urbanizador durante boa parte do século XX.

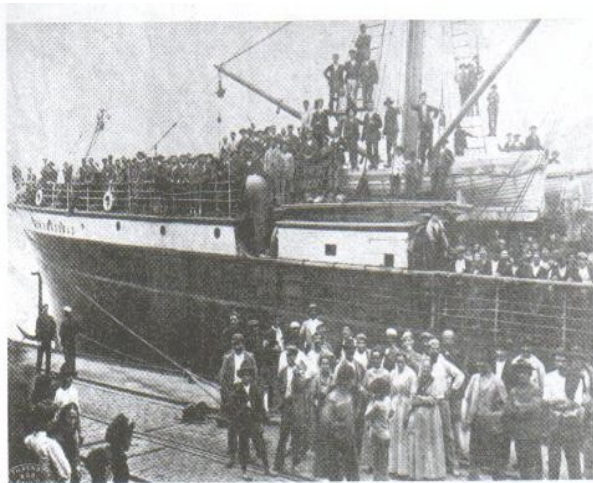
A magnitude do proceso migratorio en Galicia foi tal que condicionou completamente a evolución demográfica e económica do país, influíndo nos fortes desequilibrios territoriais e de efectivos

humanos que se rexistran na actualidade.

No proceso de emigración en Galicia debemos diferenciar dous tipos de correntes. Por unha banda aqueles fluxos migratorios que tiñan como destino lugares fóra de España e por outra aqueles que tiñan como destino áreas de España. Cómpre sinalar tamén a mudanza experimentada sobre todo a finais dos 80 en que Galicia deixa de ser un país emigrante e comeza a recibir timidamente fluxos migratorios doutros países.

### **1.3.1 Movementos Internacionais**

Os movementos internacionais iniciáronse a mediados do século XIX, nomeadamente con destino a América. Mantívose activa con períodos de interrupción ate 1950. Entre 1860 e 1910



Na segunda metade do XIX, iniciouse un éxodo de poboación que non remataría até a finais do século XX.

abandonaron Galicia case medio millón de persoas, unha cuarta parte da poboación total que existía. Neste primeiro momento emigran, principalmente, homes moi novos, o 50 % con idades comprendidas entre 15 e 25 anos. Como destinos principais aparecen países como Cuba, Arxentina ou Brasil.

Durante as primeiras décadas do século XX viviuse un intenso desprazamento de galegos con destino cara diferentes países latinoamericanos. A crise económica dos anos 20 e despois a Guerra Civil frearon a saída de emigrantes cara o continente americano. En 1946 reanudouse o fluxo

oceánico que vai continuar ate a década dos 60. Na emigración dos 50 e 60 Venezuela foi o país que maior fluxo recibiu, seguido de Arxentina e Brasil. Nesta nova fase, destaca o maior protagonismo que xogou a muller nos movementos migratorios.

Na fin do fluxo americano é determinante o inicio do ciclo europeo xunto co deterioro das economías americanas.

### **1.3.2 A Emigración a Europa**

Despois da II Guerra Mundial, as economías europeas comezaron a mostrar signos de recuperación, o que propiciou un incremento na demanda de man de obra nestes países. Esta nova realidade favoreceu a mudanza do fluxo migratorio galego cara Europa, a partir de 1960. Este mantívose, con fases de menor intensidade e coincidentes con crises puntuais nas economías de acollida, ate 1973. Coa recesión global o fluxo sufriu unha redución substancial. Continuaría na década dos 80, mais xa de xeito fébel.

A Europa emigraron principalmente varóns en idade laboral, que supuxeron o 80 % do total. Suíza e Alemaña foron os países de destino para o 90% dos galegos que emigraron entre 1961 e 1980. Francia, Holanda, Reino Unido ou Bélxica foron destino tamén de importantes continxentes migratorios.

### **1.3.3 A Emigración interior**

Xunto ao fluxo migratorio exterior existiron movementos migratorios de menor magnitude que tiñan como destino cidades galegas ou zonas do Estado. Estes movementos acadaron maior intensidade na segunda metade do século XX, inxeridos nos procesos de urbanización e industrialización do Estado e dalgúns enclaves galegos. Durante o período 1961-1989 entre 13000 e 18000 galegos saían cara outras zonas do Estado cada ano.

A composición por sexo presenta unhas porcentaxes mais equilibradas que os movementos migratorios internacionais. Como áreas de destino salientan ate 1980, Euskadi, Barcelona, Madrid e Asturias. Desde 1980 hai que sinalar o fluxo migratorio cara as Illas Canarias, composto por xente nova que se vai ocupar en sectores como a construción e a hostalaría.

## **2. A ESTRUCTURA E DISTRIBUCIÓN DA POBOACIÓN**

A estrutura da poboación galega sufriu durante o século XX un profundo proceso de mudanza. Entre as consecuencias resaltamos o avellentamento poboacional que se fai especialmente grave en amplas zonas do país. Ao tempo, Galicia converteuse en país receptor de inmigrantes, o que repercute tamén nas pirámide de poboación, principalmente nas áreas urbanas.

### **2.1 A ESTRUCTURA POR SEXO**

Desde comezos do século XX ate a actualidade, Galicia coñeceu unha progresiva equiparación da proporción entre sexos. En 1900 presentaba unha elevada disimetría a favor das mulleres en dez



puntos. A emigración protagonizada por homes novos, está na orixe do grave desequilibrio na proporción por sexos. A esta asimetría axudaba tamén a maior duración media da vida das mulleres, motivada tanto por causas biolóxicas como sociais. Neste período, Pontevedra e Coruña presentaban maiores diverxencias entre sexos que a media galega.

En 1960 mantense aínda a desproporción en favor das mulleres, mais reducida a só cinco puntos. As causas que motivaron esta redución atopámola na dificultade dos fluxos migratorios entre 1930 e 1950. Percíbese unha tendencia ao equilibrio territorial, se ben Pontevedra e Coruña seguen presentando maior proporción de feminidade.

En 2005 o equilibrio entre sexos é significativamente maior, aínda que se mantén a tónica favorábel para as mulleres entre tres e catro puntos. É preciso resaltar o caso de Lugo, onde a proporción de mulleres medrou desde 1960 como consecuencia do seu forte avellentamento, de xeito que a maior esperanza de vida é decisiva. A franxa montañosa que delimita Pontevedra e Ourense, xunto con zonas do sudoeste ourensán rexistran os maiores índices de feminidade. Esta realidade reflicte unha forte emigración masculina no pasado e un forte avellentamento demográfico, o que acentúa a feminización das estruturas de poboación pola lonxevidade feminina. Pola contra, sectores da montaña oriental luguesa, Terra Chá, e concellos da Dorsal Meridiana na provincia coruñesa presentan unha elevada masculinización. Son comarcas onde a emigración feminina foi maior que a masculina, tendo como destino as cidades. Esta realidade aparece reflectida tamén en concellos da Costa da Morte como Laxe ou Fisterra. Motivado pola inmigración feminina rexistrada, o espazo urbano do país presenta unha forte feminización das súas estruturas de poboación.



Nas cidades, a emigración de mulleres desde as áreas rurais foi determinante na feminización das estruturas de poboación.

## 2.2 A COMPOSICIÓN POR IDADE

A poboación galega, afectada por procesos de transformación urbanos e intensos movementos migratorios viu alterada ao longo do século XX a súa estrutura de poboación, nomeadamente naqueles aspectos relacionados cos grupos de idade. O estudo da evolución da poboación por

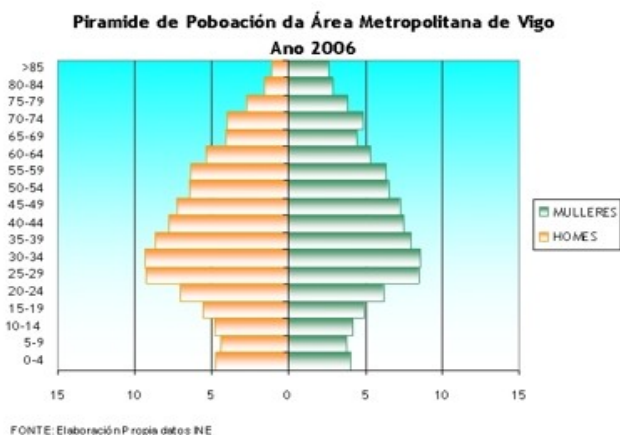
idades amosa un decremento substancial no conxunto galego das persoas novas, así a proporción de menores de 16 anos pasou de se situar en torno ao 40% no comezo do século XX, a superar apenas o 10% no momento actual. De xeito inverso incrementouse o grupo de persoas maiores que de supor entre o 5 e o 7% en 1900, superan na actualidade o 20% de media e chega ao 30% nas comarcas orientais.

A maior estabilidade atopámola nos grupos de idade central, a xente adulta. Se ben é preciso salientar mudanzas na variación interna, en 1900 e 1960 eran maioría os menores de 40, na actualidade a maioría aparece representada por aqueles que superan os 40 e mesmo os 50 anos. Territorialmente, Lugo e Ourense destacan por presentar os trazos poboacionais máis avellentados. Pola contra, a franxa occidental presenta un maior peso dos grupos de idade máis nova, destacando neste grupo de idade a zona de Pontevedra.

Nun 57,5 % dos concellos galegos a franxa de idade de menores de dezaseis anos representa menos do dez por cento. Correspóndese coa Galicia máis rural e en retroceso social e demográfico. Abarca a totalidade dos municipios de Lugo e Ourense, con excepción das capitais e algunhas vilas, e aquelas áreas das provincias da Coruña e Pontevedra localizadas no espazo montañoso da Dorsal Meridiana.

No extremo oposto están as áreas con poboación máis nova. Os concellos que superan o 12,5 % de menores de dezaseis anos representan o 22,2 %, e están localizados no eixo que vai desde a comarca de Santiago a Tui, atinxindo a maioría de concellos das Rías Baixas e da área periurbana da Coruña, Carballo e a comarca fisterrá. Na franxa oriental do país, inclúense neste intervalo as cidades de Lugo e Ourense, Carballiño, Xinzo de Limia, Verín, Burela.

Os concellos nos que a proporción de menores de dezaseis anos supera o 15% representan o 7,9%, limitados ás áreas suburbanas de Santiago, Vigo, Coruña, Pontevedra, Ourense e concellos do Baixo Miño, Salnés, Barco de Valdeorras.



Na gráfica, a pirámide da área metropolitana de Vigo. A estrutura de poboación é característica dunha sociedade que realizou a transición demográfica.

### **2.2.1 Avellentamento**

Fronte á realidade dunha Galicia dinámica demograficamente aparece a imaxe de amplas franxas do territorio que rexistra un profundo avellentamento. A práctica totalidade dos concellos das provincias interiores presentan un índice de avellentamento por riba do 30%. Na franxa litoral, vense afectados boa parte dos concellos situados na Dorsal Meridiana. Esta realidade é aínda máis grave en concellos como Ourense e Muras, no



O avellentamento poboacional agrávase naqueles casos nos que amplas franxas de poboación superan os 80 anos.

norte lugués, a zona da Ulloa e do val do Sil, terras de Caldelas e comarcas sur-orientais. onde o índice de avellentamento supera o 37,5%. A crise demográfica destes municipios vaise ver agravada a curto-medio prazo, incrementándose mais a desvitalización destes territorios, debido á alta porcentaxe de poboación por riba dos oitenta anos. O 36,8% dos concellos galegos conta con mais do 10% da súa poboación por riba desta idade. Na maioría son concellos localizados no interior do país. A problemática acentúase polas necesidades sociais derivadas por se tratar de persoas que viven soas ou forman parellas nas que os dous membros son de avanzada idade.

## **2.3 A INMIGRACIÓN NA REALIDADE GALEGA**

Despois dun século de protagonismo emigrante, Galicia converteuse en país receptor de inmigrantes e emigrantes retornados. Esta mudanza de tendencia débemola vincular cos procesos de globalización e internacionalización e o avance económico do Estado, que converteron Galicia nun centro receptor de inmigración estranxeira de tipo económico. Na actualidade, o noso país ocupa o oitavo posto estatal en número de persoas inmigrantes residentes. En 2008 había 85618 inmigrantes, o que representa o 2,92 % da poboación galega.

O fenómeno migratorio adquire maior notoriedade a partir de mediados dos noventa. A presenza de poboación inmigrante repercute no crecemento da poboación galega, axudando no rexuvenecemento da estrutura da poboación. Entre 1996 e 2007 a tendencia de evolución da



poboación galega sufriu un punto de inflexión e mostraba signos de crecemento superando as etapas de estancamento que protagonizaron as décadas anteriores.

A orixe da poboación que chega a Galicia é diversa, destacando a presenza de persoas procedentes de Portugal, con mais de 15000 efectivos. Séguenlle os procedentes de Colombia con preto de 10000. A seguir aparece o continxente de persoas orixinarios de países como Marrocos, Romanía, Brasil que se sitúan entre as 6000 e 5000 persoas.

No contexto xeográfico de Galicia a poboación inmigrante aparece concentrada na franxa atlántica. Na distribución

territorial destaca o continxente localizado na Coruña con 32152 persoas rexistradas. Segue en número Pontevedra con 29890 persoas. Nas provincias do interior rexístrase unha menor presenza de poboación inmigrante. En Ourense e Lugo localízanse 12781 e 10795 persoas respectivamente.

A poboación inmigrante aparece concentrada nas urbes do país onde se localiza o 47,49% dos estranxeiros. Vigo é a cidade con maior número, rexistrando 11.000 inmigrantes. En

importancia destacan tamén os

concellos localizados no espazo periurbano das cidades como Oleiros, Ames, Cangas ou Porriño, e vilas comarcais con actividade industrial ou comercial como Carballo, Monforte.

A estrutura da poboación inmigrante está formada por un 51,61% de homes e 48,39% de mulleres. Predominan aqueles que se atopan en idade activa. Só o 24 % superan os 65 anos. A poboación inmigrante desenvolve a súa actividade en sectores económicos como a hostalaría, o servizo doméstico, a venda ambulante e o comercio e reparacións.

Na realidade galega é preciso sinalar tamén a existencia da figura do emigrante retornado. En 2002 o número de emigrantes galegos que retornaron a Galicia foi de 10.050 persoas o que converte a Galicia na primeira comunidade no número de emigrantes retornados. Son na maioría persoas de idade que retornan unha vez finalizada a súa vida laboral no país de acollida.



A presenza de poboación inmigrante vaise facendo presente cada vez máis na realidade económica do país. Na imaxe, mariñeiros nun pesqueiro galego.

### **3. O PROCESO DE URBANIZACIÓN E A MODIFICACIÓN DO POBOAMENTO**

Durante a primeira metade do século XX, Galicia estaba caracterizada por unha marcada identidade rural, onde as cidades aparecían desconectadas do resto do territorio. A estrutura produtiva estaba integrada por unha maioría de poboación activa traballando no sector agrario. Entre 1900 e 1950 a poboación que traballaba nas actividades agrarias pasou de representar o 86% ao 72%. O sistema agrario estaba baseado no autoconsumo a partir dun policultivo intensivo en explotacións familiares modestas. As relacións espaciais estaban reducidas ao ámbito da freguesía ou de varias freguesías ampliada esporadicamente ao ámbito comarcal por motivos comerciais, nomeadamente feiras. A partires de 1960 comezan a se notar mudanzas, tanto nas características sociais, como nas económicas e territoriais. Por unha banda, prodúcese a crise do mundo rural tradicional, que supuxo unha transformación da agricultura de autoconsumo cara unhas explotacións de tipo capitalista. Ao tempo, van continuar os movementos migratorios desde mediados dos anos 1950 ate 1973. Por último, a industrialización polarizada en poucos núcleos e impulsada desde o exterior e a terciarización da sociedade aceleran o proceso de mudanza socioeconómica do país. Tamén coñeceron un progreso notábel os sistemas de transporte e comunicacións.

Estes aspectos incidiron na concentración da poboación nas cidades e nalgúns vilas importantes ao longo dos anos 1960 e 1970. Entre 1980 e 1990 desenvolveuse un proceso de periurbanización, que se fai palpábel nunha desaceleración do crecemento demográfico das cidades, debido ao deterioro da calidade de vida que se produce nelas, e a presión sobre o solo expulsa habitantes cara o territorio limítrofe, clases altas e clases medias e baixas en diferentes espazos residenciais ou cidades dormitorio. Ambas circunstancias favorecen o crecemento dos municipios periféricos das cidades. A irrupción desta fase do proceso de urbanización apréciase no territorio galego a partir de mediados dos anos 80 nas proximidades da Coruña e Vigo. As porcentaxes da poboación concentrada en núcleos de máis de 5000 e 20000 habitantes



O poboamento rural protagonizaba, no inicio do século XX, a realidade territorial de Galicia.

incrementáronse notabelmente entre os anos 1970 e 1991. Hoxe o 69,3 % da poboación galega vive en núcleos de mais de 5000 habitantes.

O resultado de todas estas mudanzas foi a reestruturación da organización do espazo, que se debe entender agora desde unha lóxica urbana, pero que establece unha clara dicotomía entre



Desde os anos 60, Galicia vive un proceso de urbanización das súas estruturas territoriais. Na imaxe, a cidade de Vigo neses anos.

un pequeno espazo moi dinámico, próximo ao litoral, que concentra a boa parte da actividade económica e da poboación e o resto do territorio, o interior, aínda cun marcado acento rural.

Fóra deste eixo costeiro occidental moi poucas áreas conseguiron manter un certo dinamismo demográfico, exceptuando as capitais provinciais orientais e algunhas vilas distribuídas de xeito regular polo territorio, especialmente aquelas que se sitúan nas vías de comunicación que conectan Galicia con España, Monforte, Verín, Sarria, Melide, Mondoñedo. Destacar o dinamismo de áreas como o enclave mineiro industrial das Pontes, a comarca de Valdeorras favorecida pola puxanza económica que supón a extracción e transformación da lousa e a Mariña luguesa vinculada ao complexo de Alumina e ao desenvolvemento pesqueiro de Burela e Celeiro.

O resto do espazo galego amosa unha constante perda de efectivos de poboación debido a unha estrutura demográfica na que predominan abrumadoramente as idades avanzadas.

### **3.1 IMBRICACIÓN RURAL-URBANO: RURURBANO**

A tradicional división entre cidade e campo hai algún tempo que foi substituída por nocións como o de "continuo rural-urbano". As dinámicas de crecemento e mobilidade xunto coas

transformacións económicas facilitaron a expansión do urbano sobre o territorio. Fálase de áreas periurbanas ou rururbanas para designar esta nova realidade. Fronte á imaxe da cidade clásica compacta, aparece unha cidade difusa que presenta morfoloxías heteroxéneas. Caracterízase por presentar un estado de urbanización precario, onde os espazos terciarios e industriais aparecen misturados con usos residenciais, e con formas de edificación de diversa tipoloxía. A ocupación territorial caracterízase por presentar densidades elevadas superando 5000 hab/km<sup>2</sup>. Así acontece en Vigo con parroquias como Cabral e Beade que rexistran 7400 e 5200 hab/km<sup>2</sup> respectivamente.

A actividade da poboación residente está claramente vencellada a feitos urbanos, son maioría a poboación ocupada no sector secundario e terciario, e non no sector agrario.

En Galicia esta simbiose entre o rural e urbano faise especialmente significativo nas periferias das cidades de Vigo e A Coruña. Xunto o forte crecemento das setes cidades principais durante a segunda metade do século XX, desde a década dos 80 obsérvanse fenómenos de periurbanización nas inmediacións das urbes ou en determinados espazos litorais. Así tamén nas outras cidades do corredor atlántico - nas rías de Ferrol, Betanzos; no contorno sur de Santiago, no litoral da ría de Arousa, no contorno de Pontevedra detéctase a proliferación dos recentes crecementos puntualmente urbanos, na súa maioría dispersos, producidos nos últimos 30 anos. Caracterízase plenamente a emerxencia e a consolidación dunha cidade difusa. Os mellores exemplos deste proceso de periurbanización afectan ao entorno da Coruña-Ferrol e Vigo-Pontevedra, onde comarcas como As Mariñas, Val Miñor, Morrazo víronse afectadas por unha dinámica de construción, radicación de industrias e crecemento demográfico.

#### **4. A PROBLEMÁTICA MEDIOAMBIENTAL NOS ESPAZOS URBANOS**

As aglomeracións urbanas están na orixe de numerosas problemáticas ambientais. O modelo de vida urbano, estruturado sobre a base dun constante consumo de recursos e enerxía, provoca un elevado impacto sobre o medio natural. Entre os principais impactos ambientais en áreas urbanas encóntranse a polución atmosférica, a contaminación por augas residuais e a xestión dos residuos sólidos urbanos. No referido á polución atmosférica, como principais responsábeis desta polución podemos sinalar o denso tráfico das áreas urbanas e as instalacións industriais, que emiten á atmosfera altas cantidades de monóxido de nitróxeno, monóxido de carbono, chumbo. A polución atmosférica é responsábel de innúmeros problemas que afectan aos habitantes urbanos como son alerxias, doenzas respiratorias, cardiopatías. Ao tempo acentúan problemas ambientais globais relacionados coas chuvias ácidas, a destrución da capa de ozono ou o efecto invernadoiro.



Nas cidades galegas, o tráfico de automóbiles é a principal causa de deterioración da calidade do aire. Nos centros urbanos de cidades como



A falla dunha rede de transporte público determina que os vehículos privados sexan o principal medio de transporte nas áreas urbanas galegas.

Vigo e A Coruña rexístranse concentracións de gases contaminantes, como o dióxido de nitróxeno, por riba dos valores recomendados. En 2007, os automóbiles emitiron un millón de toneladas de CO<sup>2</sup> á atmosfera nos ámbitos urbanos galegos. O tráfico representa o 40 % das emisións por estrada. Outros aspectos negativos derivados do exceso de tráfico nas cidades son a contaminación acústica, a ocupación do espazo público ou o perigo de accidentes, que fan do tráfico unha das principais causas da deterioración na

calidade de vida no ámbito urbano. Para atallar a problemática derivada dos vehículos privados proxéctase o incentivo do uso dos transportes públicos. Galicia rexistra baixos índices no uso deste tipo de transportes. Como media o galego realiza 23 viaxes en bus ao ano, unha cifra por debaixo da media estatal con 41 viaxes por habitante. A Coruña e Vigo concentran 64% dos usuarios do transporte público.

Por outra parte, nos espazos urbanos prodúcense problemáticas debidas á contaminación por augas residuais con altas concentracións en materia orgánica e contaminantes microbiolóxicos. A localización das maiores concentracións urbanas preto da costa acentúa o impacto dos verquidos, nomeadamente no interior das rías. Para evitar o impacto das augas residuais constrúense redes de saneamento e estacións depuradoras, alí as augas residuais son tratadas mediante procesos físico-químicos antes do seu verquido ao mar.



Nas áreas urbanas, a depuración das augas faise a través das redes de saneamento, que conducen as augas residuais ate as estacións depuradoras.

Por último, sinalar o impacto xerado polos residuos sólidos urbanos. Estes conforman o 50% do total dos residuos en Galiza, e ademais dos producidos nos fogares, tamén, hai que incluír residuos industriais de todo tipo, residuos inertes (como cascallos e entullos). O principal sistema

de xestión de residuos en Galicia é o da empresa pública SOGAMA, que trata o lixo da maioría dos concellos do país. A incineración é o método de tratamento empregado para boa parte dos residuos que producen os galegos. Para a xestión do papel, o vidro e os envases de plástico está establecido un sistema de contedores diferenciados que permite a súa posterior reciclaxe. Existen tamén sistemas de tratamento que priorizan a compostaxe de residuos orgánicos, este modelo está funcionando na área da Coruña e na comarca de Noia.

## **5. A TRANSFORMACIÓN DO POBOAMENTO RURAL**

A estrutura dos asentamentos rurais de Galicia, como tamén a súa distribución espacial, están experimentando mudanzas ou remodelacións profundas. Novas vivendas salpican cada vez máis o espazo rural; e moitos camiños rurais téñense convertido en pistas xunto ás que proliferan parcelas edificadas con vivendas, comercios, pequenas industrias. Esta nova realidade é perceptíbel nas tipoloxías e materiais das vivendas que perfilan e no artellamento dos espazos rurais.

No que respecta á vivenda, as mudanzas afectan tanto aos materiais de construción, con maior protagonismo para o ladrillo, como ao aspecto externo. Nos últimos anos hai unha tendencia a unha homoxenización dos mesmos.

A vivenda vai ser só para uso humano, quedando as cortes do gando e as edificacións destinadas para usos agrarios illadas da edificación principal. Mais estas transformacións chegan á vivenda tradicional con alteracións das súas estruturas, por veces queda abandonada ou destinada para usos agrarios construíndose ao seu carón unha vivenda nova.



Naquelas áreas rurais mais afastadas consérvanse aínda as estruturas de poboamento rural tradicionais, como nesta aldea da montaña luguesa.

Estas melloras repercuten na calidade

de vida da poboación rural, mais alteran as características da vivenda e o poboamento rural. As casas de recente construción localízanse de xeito incontrolado polo territorio. O número de casas illadas é cada vez maior; e ate se constrúe sobre terreos de excelente calidade agrícola, lugares onde antes nunca se construíría. A trama tradicional dos poboamentos desdibúxase. Por outra

banda, a falla de aplicación da normativa urbanística en numerosos concellos favorece o desenvolvemento destas prácticas. As máis das veces son vivendas de residencia secundaria, cuxos propietarios poden ser emigrantes retornados ou orixinarios da comarca que habitan nas cidades e se desprazan na fin de semana ou nas vacacións. Existen tamén vivendas ocupadas por residentes permanentes, que traballan nas cidades ou vilas próximas no sector secundario ou terciario. Nos últimos tempos proliferaron no rural galego pequenas urbanizacións residenciais. Nas áreas rurais, onde estes procesos acadaron maior amplitude a estrutura tradicional dos asentamentos rurais aparece difuminada.

As causas destas mudanzas son complexas. Resúmese nos procesos que desde hai 40 anos vén experimentando a estrutura económica de Galicia, con perda de peso das actividades vinculadas ao sector primario, e maior peso do sector secundario e terciario. A maioría da poboación activa traballaba na agricultura e actividades relacionadas con ela até os anos sesenta. Desde entón acelerouse o retroceso que se viña dando progresivamente desde comezos do século XX.

A expansión espacial destas actividades afectou a áreas consideradas eminentemente rurais. Como consecuencia desta dinámica os hábitos de vida rural asimilan xeitos propios do urbano máis profundamente que no pasado. As modas no vestir, as diversións e lecer, o réxime alimentar tenden a se asemellar os das cidades.

Esta realidade acada a súa fase máis extrema nas proximidades dos ámbitos urbanos de Vigo e A Coruña, onde é difícil precisar con exactitude onde termina o agro e comeza a cidade. Estas áreas rururbanas tenden a se expansionar e ocupar espazos cada vez maiores.

Outro sector profundamente transformado é a costa galega, especialmente a que ofrece mellores condicións para o turismo estival. Construíronse novas edificacións que permanecen baleiras o resto do ano e só son ocupadas durante o período estival. Estas novas construcións responden a patróns standard de edificación, son na súa maior parte chalets cun estilo arquitectónico que se pode atopar noutras localizacións turísticas fora de Galicia. A localización altera as pautas tradicionais de asentamento pola súa multiplicación en calquera lugar da costa, podendo mesmo formar núcleos de poboamento novos. A estrutura interna resposta mais a pautas urbanas e non rurais.

O trazado de novas vías de comunicación, ou mesmo a alteración dos camiños antigos é outro elemento de transformación do poboamento rural. En toda Galicia, a maioría das novas vivendas localízanse preferentemente preto dalgunha vía de comunicación. Proliferan as vivendas illadas e as entidades de estrutura en liña, con casas dispostas de xeito case continuo a unha ou ambas bandas da estrada. Este fenómeno acada a súa maior intensidade nas principais vías de comunicación. En menor intensidade desenvólvese naquelas vías secundarias próximas das cidades. A facilidade de acceso é valorada polos habitantes da cidade que adquiren unha vivenda

secundaria no rural. A mellora da rapidez dos medios de transporte e desprazamento segue a ser un dos principais axentes de urbanización das áreas rurais.

## 6. COMARCALIZACIÓN

As características do poboamento e a fragmentación do relevo determinaron que en Galicia a comarca constituía un elemento básico na organización territorial. Presente historicamente no uso popular, a comarca en Galicia non tivo recoñecemento xurídico ate recentemente. No estatuto de autonomía de 1981 recoñécese a comarca como unha entidade local propia de Galicia.

Toda comarca pola súa propia natureza é un ámbito espacial que ten como trazo definitorio a cohesión interna. Certo sentido de pertenza, "consciencia territorial colectiva", raizame local. Artéllanse redes locais consolidadas. Tradicionalmente as denominacións comarcais obedecían a factores históricos, razóns xeográficas. A designación de numerosas vilas como cabeceiras comarcais aparecía vinculado co protagonismo adquirido pola súa localización, en moitos casos nas encrucilladas das redes de camiños e estradas ou por ser centros de actividades económicas como mercados e feiras.

Aínda que a división de España en partidos xudiciais durante o século XIX serviu para configurar e fixar unha estrutura comarcal, non foi ate o ano 1997 en que se elaborou un mapa das comarcas que divide o territorio en 53 comarcas.

Nos territorios occidentais, onde se desenvolve unha rede urbana máis desenvolvida e unha densidade de poboación maior, as comarcas son pequenas en superficie (440 km<sup>2</sup> de media) mais concentran maior poboación. Na zona oriental as comarcas presentan como característica un maior tamaño (entre 600 e 740 km<sup>2</sup>) pouco poboadas e en fase de retroceso. No último terzo do século XX, as dinámicas urbanas desenvolvidas en partes do país impuxéronse sobre comarcas xeográficas históricas. En Lugo, o carácter rural permite o mantemento estábel das relacións territoriais, sendo determinante a delimitación dos antigos partidos xudiciais e a área de atracción das principais feiras e mercados. En Ourense, o dominio dunha topografía montañosa na estruturación do territorio serve de marco natural á división comarcal. O illamento xeográfico derivado favoreceu a consolidación de grandes comarcas naturais. A nova rede de estradas e vías rápidas determinou a ampliación das áreas de influencia das cidades e das vilas, rompendo o illamento en que se atopaban moitos lugares.

No litoral das Rías Baixas, a organización comarcal asenta na historia e as principais comarcas estiveron viventes ao longo do tempo. En todo este espazo existe unha forte diferenciación xeográfica, histórica e socioeconómica entre comarcas interiores e litorais. O proceso de urbanización que se vive ao redor da cidade de Vigo, esfuminou en parte estruturas comarcais próximas.