

UNIDADE 7: FAMILIA E PARENTESCO

- 1.- A familia**
- 2.- Grupo doméstico, familia, parentesco, matrimonio**
- 3.- A familia**
 - 3.1.- Tipos de familia: nuclear, extensa, composta**
- 4.- Parentesco**
 - 4.1.- Tipos de parentes**
 - 4.2.- Grupos de parentesco**
 - 4.3.- O parentesco nas sociedades industriais**
- 5.- Matrimonio**
 - 5.1.- Incesto, exogamia, matrimonio**
 - 5.2.- O matrimonio coma alianza**
 - 5.3.- Os acontecementos do matrimonio**
 - 5.4.- O fin do matrimonio**
- 6.- O debate sobre a crise da familia nuclear**
- 7.- Procesos emerxentes na familia occidental**

1.- A FAMILIA

A antropoloxía cultural interesouse dende o primeiro momento pola familia , o parentesco e o matrimonio. As formas en que os individuos se consideraban membros dun clan ou grupo, as formas en que se casaban, con quen estaba permitido ou prohibido casarse... Aquí descubriuse unha grande diversidade. Así que a comprensión dos sistemas de parentesco converteuse en parte esencial da antropoloxía cultural dende os inicios.

O feito familiar é universal, habendo arranxos moi diversos segundo as sociedades. Entre as sociedades tradicionalmente estudadas polos antropólogos/as e as sociedades contemporáneas existen grandes diferencias. Nas primeiras, as “sociedades tradicionais”, o parentesco proporciona o esencial das categorías sociais en canto á produción, consumo, poder, etc. Os dereitos de acceso a terras ou auga, os deberes de coidado dos nenos, o dereito ou a obriga de ter certas funcións sociais en cerimoniais ou outros actos, a forma en que se transmitirán as propiedades e os dereitos e deberes á descendencia.... está determinado polo lugar que se ocupa entre o grupo de parentes. Nas sociedades contemporáneas o parentesco ten menos importancia e comparte con outras institucións sociais, sobre todo co Estado, moitas destas funcións, cando non son producidas fora da esfera da familia. Por exemplo, a socialización dos nenos e nenas é compartida co Estado na nosa sociedade, que obriga a escolarizar a todos os menores de 16 anos neste momento.

Na nosa sociedade os grupos sociais recrútanse sobre a base da clase social, da clase de idade, da afinidade de amizade, o lugar de traballo ou o exercicio do ocio máis que sobre a base do parentesco, máis que sobre a base da familia. En moitas “sociedades tradicionais” estas separacións sociais (clase social, tipo de traballo, forma en que se usa o ocio ou amizades) estarían

determinadas en función da pertenza a un grupo de parentesco e a súa posición nel.

A pluralidade de formas familiares fai que debamos evitar a tendencia a identificala coa forma de nai, pai e fillos (denominada familia nuclear). Esta forma familiar que caracterizou a sociedade occidental nos dous últimos séculos ten un grande peso ideolóxico sobre nós. Sen embargo, hoxe é evidente que na nosa sociedade existen outras formas de organización familiar perfectamente factibles e que cumpren moi adecuadamente con funcións sociais importantes. Ademais esta non foi a única forma de familia que existiu en Occidente neste período, sempre existiron outras formas de familia. Por outra parte a familia nuclear é pouco recoñecible ou non ten asignadas grandes funcións sociais en moitas sociedades coñecidas.

2.- GRUPO DOMÉSTICO, FAMILIA, PARENTESCO, MATRIMONIO

Estes son os termos que máis imos utilizar neste tema, que tendemos a confundir na nosa ideoloxía. O **grupo doméstico** son as persoas coas que se cohabita, que poden pertencer ou non á familia e coas que pode haber ou non relacións de parentesco.

Na nosa sociedade tendemos a utilizar os termos de **parentesco** e familia coma sinónimos. Así consideramos parentes e familiares ás mesmas persoas. Imos, sen embargo, por unha cuestión práctica, utilizar neste tema o termo familia para referirnos ao conxunto de persoas que viven xuntas e o de parentesco para o grupo de persoas, habitualmente máis amplo, ao que nos consideramos unidos/as por vínculos de consanguinidade (de “sangue” ou similares) ou de afinidade (por matrimonio ou similar). A amplitude do grupo de persoas cos que hai parentesco e cos que este parentesco é significativo varía entre culturas. Te coidado con esta denominación xa que, repetimos, nós tendemos a utilizar os termos de familia e parente noutro sentido. O tema resultarache máis claro se manexas as definicións que aquí che proporcionamos.

Consideraremos **familia** á situación na que se dan tres características: cohabitación, reparto de tarefas no económico e colaboración nas tarefas de reprodución social (coidado de fillos). A familia adoita ser un grupo máis pequeno que o grupo de parentesco. Así, as persoas coas que non convivimos non serán unha familia, aínda que nós as denominemos así.

Finalmente o **matrimonio** é a unión de dous ou máis adultos que pertencen habitualmente a familias diferentes. Na tradición occidental adoitouse considerar ata non hai moitas décadas que o matrimonio era a orixe dunha nova familia. En realidade a asociación entre familia e matrimonio non é universal. En moitas sociedades o matrimonio non xera familias, senón só regras de apareamento, por exemplo.

3.- FAMILIA

A noción de familia é máis restrinxida e refírese na nosa sociedade ao adulto/a ou adultos/as que coidan e socializan a nenos/as. A falta de coincidencia nas definicións de “familia” na antropoloxía é sorprendente. A definición que antes



utilizamos de familia procede de Murdock, un dos principais teóricos da antropoloxía do parentesco. Nos anos 50 do século pasado considerou que a familia estaba caracterizada pola residencia común, a cooperación económica e a organización da reprodución social (coidado de fillos), coma xa sabes. En parte esta definición (que non é aceptada

por todos os antropólogos/as) ten a súa razón de ser: a convivencia dá a unha relación algo diferente referido á organización económica e a outros aspectos.

3.1.- TIPOS DE FAMILIA

As formas en que os individuos adultos conviven, crían nenos e nenas e se organizan economicamente son moi variadas culturalmente. Hoxe en día é habitual que un so adulto críe nenos e sexa autosuficiente economicamente (familias monoparentais ou monomarentais), tamén que tamén que en casos de monogamias ou monoandrias sucesivas (divorcios) os nenos/as formen parte de varias familias (a que crean o pai e a nai despois do divorcio) e que os adultos manteñan obrigas con dúas unidades familiares. A análise de formas posibles levaríanos a onde non podemos chegar no desenvolvemento deste tema. Ímonos centrar neste tema só nalgúñas formas das máis analizadas pola Antropoloxía Cultural.

3.1.1.- A FAMILIA NUCLEAR

A familia nuclear está constituída por nai, pai e fillo/a/s. Trátase dunha forma de familia con moi poucos membros. Nesta escaseza de membros está a súa debilidade: calquera acontecemento (falta dun dos membros, problemas económicos doutro...) pode ocasionar serios problemas para o conxunto da unidade. Como contrapartida unha familia con poucos membros convértese en viable economicamente en moitos medios. É unha forma de familia que se

mostrou habitual en sociedades moi diferentes como a sociedade industrial e as sociedades de cazadores-recolectores.

A familia nuclear dura so mentres os pais e os fillos permanecen xuntos. Moita xente pertence ao menos a dúas familias nucleares. A integrada polos seus pais e irmás e irmáns (a súa familia de orientación) e a integrada pola súa parella e os seus fillos/as (familia de procreación). Ademais, posto que o divorcio existe, moitas persoas establecen máis dunha familia a través do matrimonio.

Nalgunhas sociedades a familia nuclear non ten ningún papel especial na vida social. Distintas unidades sociais, como os grupos de parentesco, poden asumir a maioría das funcións que noutros contextos están asociados á familia nuclear.

Pero para algunhas persoas a familia nuclear é o único grupo de parentesco ben definido. O modo de vida industrial produciu en moitos casos o illamento de familias nucleares como derivación da mobilidade xeográfica que está asociada ao industrialismo. Nados nunha familia de orientación, tendemos a deixar o fogar para traballar ou ir estudar e aí comeza a ruptura con esa familia de orixe. Posto que a maioría de nós vendemos a nosa forza de traballo no mercado para sobrevivir, adoitamos desprazarnos a lugares nos que se ofrece emprego. Este patrón de residencia despois da independencia denomínase neolocalidade: espérase que a xente que se independiza do seu fogar de orientación teña unha nova residencia.

Son tamén as condicións económicas da nosa sociedade as que provocan que se xeneralicen outras prácticas coma distintos tipos de familia extensa. Incapaces de sobrevivir economicamente como unidades de familia nuclear, os parentes reúnen en grupos domésticos para poñer en común os seus recursos.

A importancia da familia nuclear atópase tamén en algunhas das sociedades de cazadores recolectores. A práctica común en moitas delas é que se unen á banda na que calquera dos dous cónxuxes ten parentes. Sen embargo as familias poden trasladarse dunha banda a outra varias veces. Entre os shoshones de Nevada e Utah, por exemplo, as familias viaxaban soas polo seu territorio cazando e recolectando, e uníanse en certas estacións a outras familias para cazar de forma cooperativa, dispersándose ao cabo duns poucos meses. Estas bandas teñen en común coa sociedade industrial a súa mobilidade e a énfase en unidades familiares pequenas e economicamente autosuficientes.

3.1.2.- A FAMILIA EXTENSA

A familia extensa é outra forma de familia moi xeralizada en Europa e en outros lugares. De entre as familias extensas (que inclúen a máis membros que as nucleares, ás veces a varias familias nucleares, ás veces ás mulleres, fillos e varóns adultos que non son os seus maridos), unha moi estendida e coñecida

en Galicia é a familia troncal. Esta reúne a tres xeracións: pai e nai, un dos fillos casados e o seu cónxuxe e os fillos/as destes. A familia troncal adoita estar moi identificada coa casa, que engloba ademais da casa, a explotación agraria e as súas dependencias, terras e dereitos sobre bens colectivos. Na familia troncal esta propiedade tende a transmitirse de forma indivisa, polo que só un dos fillos ou fillas é herdeiro.



Se na familia nuclear industrial a organización da vida económica pivota sobre os salarios dos cónxuxes, na familia troncal asociada á sociedade agraria, a economía baséase sobre a casa que é lugar de residencia e centro de produción. Os individuos que viven teñen funcións

productivas diversas dentro desta unidade e organízanse nos seus traballos. As familias troncais dispoñen de máis membros cos que poden facer fronte con máis soltura a eventuais situacións de emerxencia (enfermidades, problemas económicos...). Sen embargo son unidades máis amplas nas que é necesario despedir a certos membros, como algúns dos fillos que deben independizarse e abandonar a casa para crear as súas propias familias ou seguir outros camiños noutros lados para seguir facendo posible a continuidade da unidade familiar-productiva. Os “non herdeiros” son apoiados favorecendo a súa saída con cartos para iniciar a súa vida ou doutros xeitos. A determinación do/a herdeiro é variable, non sempre é o varón de máis idade, nalgúns lugares de Galicia acostumaba recaer sobre a filla máis nova.

3.1.3.- FAMILIAS COMPOSTAS



Matrimonios polígamos e poliándricos orixinan familias tamén máis numerosas que a familia nuclear que superan o problema da escaseza de man de obra das familias nucleares. A polixinia (varias mulleres, cada unha cos seus fillos/as están unidas a un home) é común aínda en África e no mundo musulmán. Os fogares de familias políxinas funcionan mellor cando as relacións entre as

esposas están culturalmente ben definidas. Nalgunhas sociedades existe unha relación de hostilidade institucionalizada entre coesposas, noutras a relación é

de cooperación e amizade. No caso das mulleres tiv de África, unha coesposa axuda á outra no embarazo e no nacemento do neno e mesmo axuda a coidala durante días ou semanas tras o parto. En realidade a antropoloxía ten descuberto que a complexidade do fogar da familia políxina procede das diferencias entre medio irmáns/ás máis que entre coesposas.

A poliandria é menos frecuente. Este sistema de matrimonio existe no Tibet e en zonas de Asia central. Na maioría dos casos de poliandria rexistrados os maridos son irmáns. Entre os nepalenses tibetanos, a poliandria pode responder á necesidade de non repartir a terra. A esposa poliándrica reparte o seu tempo entre os seus maridos. A opción de que haxa varios varóns cooperando no fogar pode ser unha forma de asegurar unha maior prosperidade da familia. A poliandria non ten relación co matriarcado (poder nas mans das mulleres). Unha muller pode ter varios maridos e non por iso ter maior poder na sociedade.

4.- O PARENTESCO

O parentesco refírese a ese grupo de persoas ás que sentimos como parentes e cos cales podemos compartir algún dereito ou deber. O parentesco non é un grupo, mentres que si que o son a familia ou o grupo doméstico. É posible que con moitos parentes non haxa máis relación que a participación en certos eventos importantes das vidas dos individuos, como os ritos de paso (vodas, funerais, celebración dos nacementos). Noutras sociedades as relacións de parentesco son moi importantes en moitos aspectos cotiáns da vida dos individuos e determinan coma xa dixemos o lugar dunha persoa en moitos aspectos (no traballo, na economía, na política...). Nestas sociedades o grupo de parentesco son o grupo social máis importante.

Os/as antropólogos/as distinguen entre a familia de orientación (aquela na que somos criados) e a familia de procreación (a que creamos de adultos). Ademais distinguen parentes:

- Patrilineais: por liña do pai (tamén denominados agnáticos)
- Matrilinaais: por liña da nai (tamén denominados uterinos)
- Bilineais: por ambas liñas (tamén denominados cognáticos)

Mirado dende o punto de vista de calquera persoa a ascendencia son os parentes que o antecederon e a descendencia os que o suceden. Na organización da descendencia-ascendencia dáse tamén a distinción entre:

- Filiación unilineal:

- **Filiación patrilineal**, nas que os individuos se consideran vinculados á liña de descendencia do pai
- **Filiación matrilineal**, nas que os individuos se consideran vinculados á liña de descendencia da nai. Tampouco a matrilinealidade ten relación co matriarcado (poder das mulleres): que unha sociedade sexa matrilineal (a xente estea emparentada cos parentes da liña da nai) non quere dicir que as mulleres teñan máis poder.

- **Filiación bilineal:** na que hai vínculos coas dúas ramas de descendencia. As posibilidades son aquí varias. Ou ben distínguense nas relacións e obrigas que hai cos parentes por parte de pai e por parte de nai. Ou ben os individuos optan entre vincularse cos parentes dunha ou outra liña. Outra posibilidade é que os individuos se sentan vinculados igualmente aos parentes de ambos lados. Esta é a situación máis habitual nas nosas relacións de parentesco.

En realidade a maioría das sociedades compórtanse deste último xeito: pódese pertencer a ambos grupos de filiación, ou a un ou outro en distintos momentos da vida. O que existen son sociedades con tendencia “patrilineal” (a xente séntese máis identificada e ten máis obrigas e relacións cos parentes por parte de pai) ou con tendencia “matrilineal” (cos parentes por parte de nai).

4.1.- TIPOS DE PARENTES

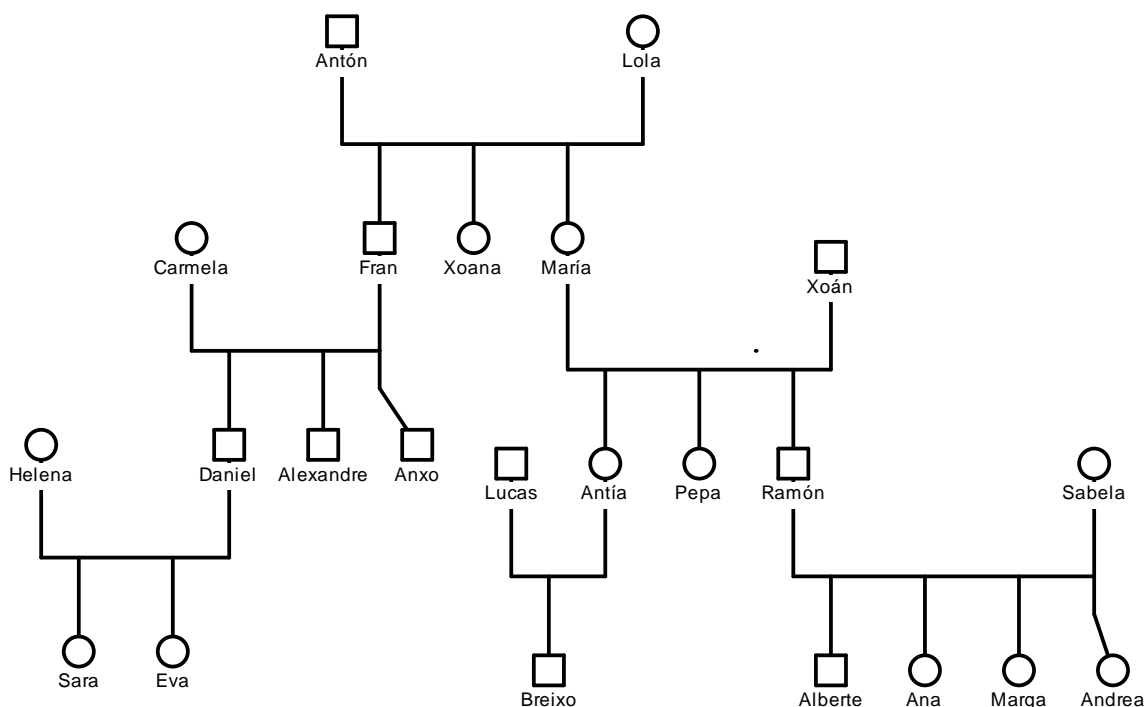
Os parentes distínguense entre primarios, secundarios, terciarios... Os parentes **primarios** son os que forman parte da familia de orientación ou de procreación (pai, nai, irmás/ns, e tamén muller/home, e fillos/as). Son secundarios os que forman parte das familias nas que están inmersos os anteriores (avós e avoas, tíos e tías, e tamén netos e netas, ...). Terciarios son os parentes que son parentes primarios dos nosos parentes secundarios: bisavós, curmáns directos, sobriños e sobriñas, bisnetos/as...). En realidade por este procedemento estaríamos emparentados con moitísimas persoas, pero só algunhas destas relacións, as máis próximas, son significativas. Nós tendemos a perder a memoria máis aló da terceira xeración: avós/as e os seus irmáns e irmás, e netos e netas propios e dos irmáns. Por iso distinguimos entre **parentes efectivos**, cos que hai relación e certa intimidade, **non efectivos**, cos que non hai contacto continuado e non se coñecen máis que un número determinado de detalles e **parentes lonxanos** dos que non sabemos máis que que existen.

As relacións entre parentes son de varios tipos:

- **Relacións lineais:** de ascendentes ou descendentes directos: pais, avós/as, bisavós/ás.. e tamén fillos/as, netos/as, bisnetos/as...
- **Colaterais:** cando hai que ascender a un antepasado común para establecer o lazo: irmáns, curmáns, tíos/as...
- **Relacións de afinidade:** con parentes aos que non nos une un “lazo de sangue” nin similar, coma cuñados, esposos dos tíos e tías, etc. Entre as relacións de afinidade hai unha privilexiada que é a **relación de alianza:** o matrimonio, que une a dúas ou máis persoas de diferentes familias e grupos de parentesco para crear unha nova familia.

Adoitos comprender estes vínculos usando árbores xenealóxicas, que podes practicar contigo mesmo/a. Nestas árbores adóitase representar ás mulleres cun círculo e aos varóns cun cadrado (esta é a posibilidade a que utilizaremos neste tema, pero podes atopar simboloxías diferentes noutros lugares). As relacións consanguíneas represéntanse cos liñas verticais, as relacións de afinidade con corchetes sobre os relacionados directamente. A explicación pode resultar complicada, pero dada a preocupación que houbo

sempre en Occidente por este tema, é posible que teñas practicado xa este procedemento e que non che resulte difícil de aplicar en calquera caso.



Mirando o esquema tenta seguir a seguinte explicación: Antón e Lola son os bisavós de Sara, Eva, Breixo... Eles tiveron tres fillos. No esquema figura que só dous deles, Fran e María, se aliaron a outras persoas e tiveron fillos. Fran, con Carmela, tivo tres fillos, dos que só Daniel se aliou a outra persoa, Helena, e tivo dúas fillas, Sara e Eva. María, con Xoán, tivo tres fillos: Antía, Pepa e Ramón. Antía tivo un fillo, con Lucas, Breixo... Na primeira liña temos a primeira xeración, na última a cuarta.

Centrémonos en Eva. Ela ten relacións lineais con Helena, con Daniel, con Carmela, con Lola... Ten relacións colaterais con Sara ou máis alonxadas con Alexandre (o seu tío paterno ou con María (a irmá do seu avó, diríamos a súa tía-avoa?). Centrémonos en Ramón. Ten relacións lineais con Alberte (descendente) e con Xoán (ascendente). Ten relacións de alianza con Sabela e outras relacións de afinidade con Lucas (o seu cuñado). Con Xoana, sen embargo, ten relacións de consanguinidade. Aínda que el non sexa directo descendente dela, teñen un antepasado común que atopamos se ascendemos ata a liña de Antón e Lola.

Na nosa terminoloxía diríamos que Sara ten relacións de 1º grao con Daniel (posto que só hai que subir un chanzo), de 2º grao con Eva (posto que hai que subir a Daniel e Helena para conectalas: son dous pasos), de 3º grao con Alexandre (o seu tío paterno, posto que hai que subir a Daniel, del a Carmela e Fran e descender despois para atopar a Alexandre: tres pasos), de 2º grao con Carmela (a súa avoa, posto que hai que subir a Daniel e daí a Carmela: dous pasos)...

4.2.- OS GRUPOS DE FILIACIÓN

Nalgunhas sociedades as relacións de parentesco amplas teñen unha importancia constante. Os grupos de parentesco ou de filiación como linaxes e clans están integrados por persoas que reivindicán unha ascendencia común. Son unha forma de organización social moi importante en sociedades non industriais. As ramas dun grupo de filiación poden residir en varios poboados e xuntarse de cando en vez para realizar actividades en común. Nas sociedades onde os grupos de filiación son importantes estes constitúen realmente grupos. Os membros do grupo perduran aínda que os seus afiliados cambien a medida que uns nacen e outros morren. A pertenza a un grupo ven determinado no nacemento e dura toda a vida.

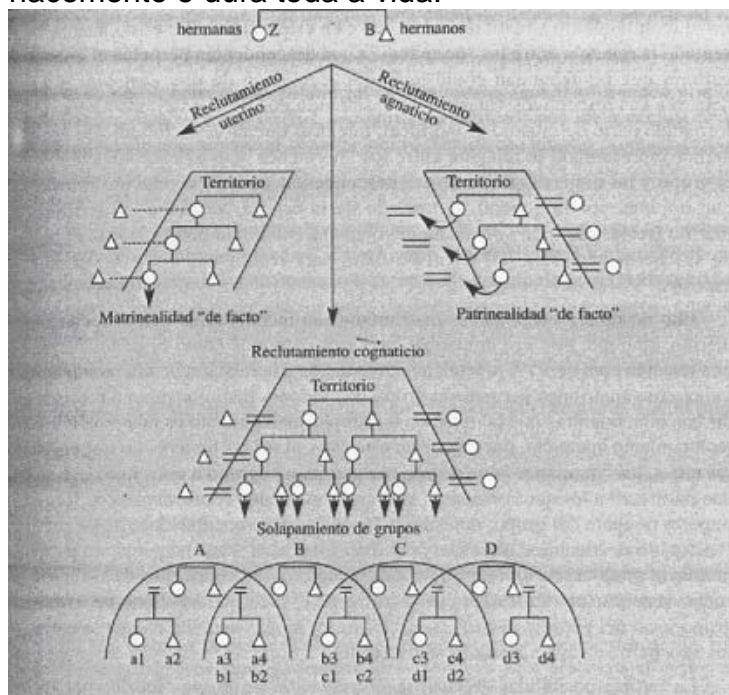


Figura 8.2.2. Modalidades de reclutamiento consanguíneo a grupos locales

Como xa viches nos grupos de **filiación matrilineal** os fillos dun matrimonio pasan a formar parte do grupo da nai de forma automática. Estes grupos inclúen, por tanto, só aos descendentes das mulleres do grupo. Con **filiación patrilineal** a xente pasa a pertencer automaticamente ao grupo do seu pai. Os descendentes (fillos e fillas) de todos os varóns do grupo pertencen ao mesmo, mentres que os descendentes das mulleres do grupo quedan excluídos.

A creación de grupos de parentesco ou filiación ten moitas implicacións, a modo de exemplo, pode indicar certos costumes á hora de establecer a residencia da nova familia. Só a modo de exemplo e para que sigas as grandes liñas do esquema de arriba (ten en conta que non podes, coa información deste tema, comprendelo completamente): A matrilinealidade ou patrilinealidade pode ter relación coa pauta de residencia das novas familias. Pode acontecer que a nova familia se instale na aldea ou territorio da muller (matrilocalidade: no esquema: se se combina cunha liña de descendencia materna: matrilocalidade de facto), pode acontecer que a nova familia se instale na do marido (patrilocalidade, se a sociedade se organiza en patrilineaxes: patrilinealidade de facto). Pode suceder que os novos individuos do grupo que se recluten sexan tanto os maridos das fillas coma as esposas dos fillos, e que ambos poidan ir vivir á aldea ou casa dos pais dos irmáns. Neste caso dáse solapamento de grupos, xa que os maridos e esposas é posible que pertenczan tamén aos seus propios grupos de parentesco.

O importante dos grupos de filiación, como da familia, é que crea deberes, dereitos e obrigas. Nunha sociedade matrilineal a xente pode ter obrigas tanto coa súa familia como os seus parentes matrilineais máis próximos (as irmás/ns e os fillos/as destas/es, etc). En moitas sociedades matrilineais, de feito, o irmán varón pódese sentir máis ligado á súa irmá e aos fillos desta, aos que cría e educa, que aos seus propios fillos biolóxicos, que son criados pola nai destes, seguramente axudada polo seu propio irmán.

4.3.- O PARENTESCO NAS SOCIEDADES URBANAS



A evolución da sociedade contemporánea tendeu a reducir o número de parentes significativos e a reducir as relacións de parentesco a funcións afectivas, rituais ou simbólicas. É con motivo dos grandes ritos de pasaxe da vida (enterros, vodas, nacementos...) cando se establece relación cunha grande cantidade de parentes. Con todo, e cun número

menor de parentes, prodúcese intercambios económicos e de servizos reais e constantes e unha identificación maior. Na medida en que as condicións de traballo, problemas de saúde, etc, poñen en problemas a unha familia, certas relacións de parentesco poden fortalecerse resolvendo as situacións de necesidade que socialmente non se solucionan. Ademais de contactos, visitas, intercambios de servizos e reunións familiares, o parentesco crea un conxunto de obrigas morais e proporciona un marco de referencia en relación con outros marcos de referencia coma a profesión, o pobo ou barrio de residencia, ou o lugar de orixe.

5.- O MATRIMONIO

Igual que os/as antropólogos/as desesperáronse ao non poder chegar a establecer unha definición de “familia” que fora extensible a todas as familias, tiveron o mesmo pouco éxito ao tentar buscar unha definición de matrimonio. Unha definición tradicional en Occidente referíase a que o matrimonio era relación establecida entre unha muller e un home que asegura que o fillo nado da muller ten plenos dereitos de status e é recoñecido polo marido. Nesta definición se incorporaban certas restriccións, como que a sexualidade lexítima era a que se producía no seu seo, entre a muller e o marido. Pero esta definición é moi parcial:

- acontece que en moitas sociedades o matrimonio e a conduta sexual non teñen case nada que ver
- ademais entraña unha relación entre adultos, pero non necesariamente de diferente sexo, como é o caso das mulleres que casan cun “marido

feminino” en algunhas culturas africanas, ou do matrimonio homosexual que a nosa sociedade reconece

- tampouco teñen que ser necesariamente dous os contraentes, como acontece nos matrimonios poliándricos (unha muller, varios homes) ou polixínicos (un home, varias mulleres), dos que xa temos falado.

Aceptemos, sen embargo, que o matrimonio é unha relación entre dous ou máis adultos na que se poden establecer certas normas sobre as relacións cos fillos/as, certas normas sexuais, e certas obrigas mutuas.

5.1.- INCESTO, EXOGAMIA E MATRIMONIO

Nalgunhas sociedades baseadas nos grupos de parentesco está establecida unha categoría de **persoas coas que un individuo debe casar**. A xenealoxía determina con qué grupo debe casar cada membro dun grupo. En realidade nestas sociedades moitas veces os individuos casan e sempre casaron con outras persoas, pero case que todos saben con quen lles correspondería casar. Na nosa sociedade e noutras moitas só está establecido **con quen non debemos casar**. En todas as sociedades está prohibido casar cos nosos pais, fillos e con ascendentes e descendentes directos.

O tabú do incesto humano é unha prohibición de relacións sexuais entre parentes primarios: nai-fillo, pai-filla, irmán-irmá. Algunhas sociedades inclúen a outros parentes na súa categoría de “unión incestuosa”, pero o que é común en case que todas as sociedades é a prohibición do incesto entre parentes primarios. O tabú do incesto, non, é completamente universal entre os humanos (as familias reais do antigo Exipto, Incas ou de Hawai permitían ou mesmo alentaban os matrimonios entre irmáns; en Exipto déronse algúns casos de matrimonios reais pai-filla), pero case.

Durante décadas os antropólogos e antropólogas quixeron explicar por que as sociedades humanas tenden case que universalmente a sentir horror cara o incesto. Este horror foi o que fai que o denominemos “tabú” do incesto. Debemos ter en conta que a pesar a hiperprotección ideolóxica os datos de abusos sexuais a nenos e nenas son moi altos na nosa sociedade e que estes abusos se producen normalmente por parte de persoas moi próximas á familia nuclear ou mesmo por membros delas.

Sobre a prohibición do incesto téñense dado argumentos bioloxicistas, que teñen a súa lóxica dado que cando o grupo de persoas entre as que se produce intercambio xenético é pequeno e ten a mesma procedencia, pódese producir unha certa “dexeneración” biolóxica reproducíndose tendencias a enfermidades. Este argumento está cuestionado e non dá unha explicación completa.

Segundo outros autores/as prodúcese tamén unha certa repulsión a iniciar relacións sexuais con xente coa que se ten compartido a infancia. Esta idea foi apoiada polos estudos dos kibbutzin de Israel. Nestas comunidades sepárase aos bebés de ambos sexos dos seus pais e todos son criados xuntos. Despois

observouse que os nenos criados xuntos non mostraban interese sexual polos seus amigos da infancia ao chegar a idade adulta.

Máis éxito entre os antropólogos/as ten tido a teoría de que o tabú produce un beneficio: a exogamia, ou sexa emparellamento fora do grupo de orixe. A exogamia ten moitas vantaxes: cando se busca marido ou muller fora do grupo favorécese o intercambio con outro grupo familiar. Nós podemos entender que ao casar dúas persoas de distintas familias, a nova familia pode recorrer ao apoio económico ou de servizos e axuda das dúas familias. Nalgunhas sociedades isto é vital para a supervivencia dos grupos.

5.2.- O MATRIMONIO COMO ALIANZA

Fora das sociedades industriais o matrimonio adoita ser máis unha relación entre grupos que entre individuos. A persoas non so toman esposo/a senón que asumen obrigas co grupo de parentes políticos. Isto acontece sobre todo nas sociedades nas que os grupos de parentesco son importantes.

Ás veces os membros do grupo de parentesco do marido contribúe á compensación pola noiva. Un termo co se a antropoloxía se referiu a isto é o de prezo da noiva, pero o termo é un pouco confuso, porque o que acontece aquí non é que se venda unha muller, senón que o grupo do marido compensa ao grupo da muller pola perda dun membro, da súa compañía e do seu traballo. A cantidade e natureza dos obxectos transferidos varía. En moitas sociedades africanas as vacas son o elemento fundamental destas compensacións. Aquí acontece que a medida que aumenta o valor da compensación pola noiva os matrimonios fanse máis estables polas implicacións sociais que tería unha separación. Temos que ter en conta que o recibido polo matrimonio dunha irmá é posible que xa teña cambiado de mans co matrimonio dalgún irmán varón.

Noutros casos prodúcese a dote, no que o grupo da esposa entrega regalos importantes á familia do marido. Nalgunhas sociedades esta idea pode estar asociada a unha ideoloxía que ve ás mulleres coma unha carga. Trátase dunha ideoloxía, sen base real, xa que non coñecemos sociedade na que as mulleres non teñan unha actividade económica de primeiro orde. O enxoval que acompañaba a algunhas mulleres galegas constituíase coma un remanente de recursos que debían axudar á muller na súa vida independente do fogar dos seus pais. Algúns autores denominan a isto tamén dote.

5.3.- OS ACONTECEMENTOS DO MATRIMONIO

En moitas sociedades as persoas contraen matrimonios arranxados, con pouca ou ningunha intervención dos contraentes. Por raro que poida semellarnos, estes matrimonios normalmente funcionan. De feito tampouco é tan extravagante esta idea aplicada ás clases altas occidentais. Nalgunhas outras culturas dise que os matrimonios son arranxados, cando o único que fan os pais é formalizar o que xa foi acordado polos noivos. En realidade mesmo entre

nós moita xente non se emparellaría con alguén que non guste moito aos seus pais.

Nós, sen embargo, tendemos a entender o matrimonio na sociedade coma unha elección persoal. Isto é así, ou máis ou menos así, porque numerosos estudos demostran que seguimos a practicar unha **homogamia** (buscar matrimonio entre iguais) bastante rigorosa: homogamia social (tendemos a casar con xente da nosa mesma clase social), homogamia relixiosa (tendemos a casar con xente da nosa relixión)...

Na relación previa ao matrimonio acontecen frecuentemente algúns sucesos: os contraentes futuros coñécense, comezan a ter relacións sexuais, forman un fogar e hai unha voda. Non todos estes acontecementos acontecen sempre (para nós, por exemplo, a voda é prescindible neste momento), nin na mesma orde (o inicio do fogar é anterior en moitas ocasións á voda, noutros posterior, nalgúns matrimonios arranxados o coñecemento dos noivos acontece no momento da voda..). Entre os trobriandeses analizados nos anos 20 do século XX por Malinowski, o inicio é a relación sexual, dada a liberdade sexual de que gozaban os mozos e mozas antes do matrimonio, tras o que viña o coñecemento, a voda e a formación do fogar independente tras un período na casa dos pais. Noutras culturas non se producen todos estes acontecementos ou acontecen noutra orde.

Cando existe voda esta pode ter moitas formas, pero como se trata dun rito de paso importante na vida dos individuos en moitas culturas está acompañada de ritual e dun contrato e tamén pode ser acompañada de intercambio de bens nas formas a que antes nos referimos: compensación pola noiva, dote...

5.4.- O FIN DOS MATRIMONIOS



Os matrimonios rematan coa morte dos cónxuxes ou co divorcio. A morte dun cónxuxe deixa ao outro nunha situación nova, polo que debe realizar certos axustes persoais e aprender a encaixar na sociedade dunha forma nova. As prácticas culturais respecto a isto son moi diversas, e oscilan dende o costume dos tiwi de Australia, que volven casar á viúva no funeral do marido, á práctica do sati de algunhas castas da India tradicional, que en épocas antigas insistían en que a viúva fose queimada na pira funeraria do seu marido morto.

En realidade estas prácticas extremas son raras, e o que acontece é que as sociedades tenden a organizarse porque unha persoa que enviuvou necesita distintos tipos de apoio: apoio económico,

axuda para facer os traballos diarios se antes os compartía, axuda para elaborar o seu novo papel social de non casada/o, apoio emocional se existía unha relación afectiva no matrimonio...

Hai sociedades nas que son os parentes do marido morto os que axudan á viúva asignándolles un home en concreto. Isto coñécese como levirato. O “levir” ou novo home asignado pode ter diferentes funcións, dende unha relación case inexistente, ata casar con ela (coa diferenza de que os fillos que ela teña poden ser asignados ao marido morto).

O divorcio ten lugar na maioría das sociedades, porque os matrimonios, mesmo os amañados, fracasan en todas partes. Hai sociedades, como os kanuri musulmáns de Kenia onde os divorcios se aproximan ao 100 por cento dos matrimonios. Sobre todo para as mulleres kanuri, que adoitan casar moi novas, o divorcio proporciónalles unha liberdade que doutra forma non teñen. Na banda contraria, a Igrexa católica, por exemplo, afirma que o matrimonio é un vínculo que non pode desfacerse.

Pero en realidade as sociedades nas que o divorcio non é común o que acontece é que na súa organización económica o divorcio pode facer imposible a supervivencia dalgún dos cónxuxes ou de ambos. Pensemos o difícil que é a supervivencia económica na nosa sociedade para unha muller ou un home que non traballe se ate o momento estivo dependendo dos ingresos daquel/a, ou no feito de que as crises económicas fan descender o índice de divorcios de forma moi importante, pola imposibilidade de organizarse economicamente por separado para os cónxuxes. Do mesmo xeito a independencia económica das mulleres móstrase tamén coma un aspecto do máis importante no índice dos divorcios.

Na sociedade occidental tendeu a resaltar a idea de que o amor romántico é necesario para que se produza un bo matrimonio (esta asociación entre matrimonio e amor non é nin moito menos universal). Cando falla o amor romántico tamén adoita facelo o matrimonio, ou pode que non, se os dereitos asociados ao matrimonio, e as obrigas se continúan a cumprir. A falta de autonomía económica, os lazos cos fillos e outros factores como a preocupación pola opinión pública poden facer manter os matrimonios intactos unha vez que o romance e o compañeirismo se esfumaron. Mesmo nas sociedades modernas as elites poden ter matrimonios políticos similares aos arranxos propios das sociedades tribais.

6.- OS DEBATES EN TORNO Á CRISE DA FAMILIA NUCLEAR

O discurso sobre a “crise da familia” cobra forza en Occidente dende o século XIX. Durante este século e ata a actualidade moitos autores/as preocupáanse polo asunto e producen discursos sen parar. Do que se fala é a crise da familia nuclear asentada no poder de decisión do pai (patriarcado). Resulta chocante este feito tendo en conta que esta forma de familia ten unha forza formidable ata os anos 70 do século pasado: moitos matrimonios, un número de fillos non baixo, poucos divorcios... Dende os anos 70 do século pasado, un pouco máis

tarde en Galicia polas circunstancias políticas e ideolóxicas producidas polo franquismo, si que emerxen novas formas familiares diferentes da familia nuclear e se instalan claramente na sociedade.

Ao longo do XIX esténdese entre distintas grupos sociais, especialmente nas zonas máis industrializadas e urbanas, o modelo de familia nuclear e conxugal. Para as familias burguesas o matrimonio tiña un lugar estratéxico na carreira dos individuos: era mester casar ben, con alguén da propia clase social. O proletariado industrial foi tamén asimilando este modelo.

No século XIX diferentes intelectuais falan de “crise da familia” e a relacionan co feito **da perda de autoridade do pai e da xerarquía**. Para estes autores esta perda implica desorde e os seus resultados poden ser nefastos. A familia era considerada como un organismo xerarquizado, lugar da disciplina doméstica e orixe e fundamento da disciplina social.

Pero tamén neste momento (a principios do XX) cando se producen discursos **críticos** coa familia. Un dos máis influíntes provén de Freud, fundador da psicanálise. Nesta perspectiva considérase á familia orixe de relacións neuróticas: o afogo familiar produce a destrución dos seus membros pola presión intolerable que lles fan sufrir as prohibicións familiares.

Contrariamente outros/as intelectuais recoñeceron a **forza** desta forma de familia, a familia nuclear, na medida en que se fixo refuxio privilexiado da afectividade. A parella e os fillos/a capitalizarían a maior parte dos sentimentos nunha sociedade que tende á deshumanización, onde as relacións humanas son máis difíciles e o grupo de parentes co se establece relación é máis pequeno.

6.1.- EVOLUCIÓN DA VISIÓN DA FAMILIA NUCLEAR NA ANTROPOLOXÍA CULTURAL



Os antropólogos culturais do século XIX produciron **teorías evolucionistas**, o paradigma que domina no período, e na comparación cultural tenderon a considerar que a familia nuclear é a

forma máis evolucionada de familia e que esta, a familia, sufriu na evolución da cultura humana unha redución de membros que a levou a esta forma. Algúns

destes autores marcaron como primeiras formas de organización familiar a horda desorganizada, da que se pasaría ao matriarcado, e despois a formas de familia cada vez máis reducida. Diversos autores do XIX defenderon que primixenamente a humanidade pasou por un momento matriarcal onde as mulleres terían un poder na familia e na sociedade, para pasar despois ao patriarcado (poder dos homes). Esta tese volve hoxe a ser defendida por diferentes teóricos/as baixo novas perspectivas. A familia nuclear era pois a forma privilexiada de familia, a máis evolucionada.

Ao longo do século XX estendeuse unha visión da familia máis asociada á **perspectiva funcionalista**. Esta perspectiva considera que a redución do grupo doméstico á familia conxugal e a redución do número de fillos dende formas de familia anteriores máis extensas, foi unha **adaptación** ao modo de vida industrial. A familia perdeu as súas funcións productivas, políticas e relixiosas, e comparte as súas responsabilidades financeiras e educativas con outras institucións. A principal función que lle resta é socializar aos fillos, e, ademais, asegurar o equilibrio psicolóxico dos adultos. Este grupo doméstico illado ou case illado do resto do seu parentesco está fundado sobre o matrimonio que asocia compañeiros que se elixiron libremente. Esta tese asentátase na idea de que este modelo familiar era moi adecuado á sociedade industrial contemporánea, estaba moi ben adaptado a estas condicións de vida.

Outros discursos, tamén funcionalistas, mostraban unha **imaxe moito máis débil** da familia contemporánea, en comparación con outras formas de familia: reclusa sobre a parella, a familia deixou de ser un lugar de produción e xa non é máis que un motivo para o consumo. A familia xa non asegura as funcións de asistencia de que se ocupaba neutros tempos. Conserva funcións como a socialización dos fillos/as, pero compartidas con outras institucións, coma a escola e o Estado.

Hoxe en xeral abandonáronse ambos puntos de vista e son un lugar de análise máis habituais o estudio da adaptación das distintas formas de familia aos seus contextos e condicións, a activación das relacións familiares en situacións de necesidade, etc.

7.- PROCESOS EMERXENTES NA FAMILIA OCCIDENTAL

A aparición de **novas formas familiares** que deriva dos cambios no ámbito dos valores sociais provoca diferentes tipos de discursos. Familias monoparentais (un só adulto que coida de fillos, máis frecuente monomarentais), novas parellas despois de divorcios, parellas homosexuais sen ou con fillos son algunhas destas “novas formas de familia”. Este feito relacionouse ás veces con “crise da familia”, o cal resulta chocante, xa que en todas estas situacións (monoparentalidade, divorcios, parellas homosexuais) a familia segue a ser un axente con capacidade de actuación para cumprir as súas funcións.

Un tema de análise é o debilitamento das familias como consecuencia da **perda dos seus recursos e posibilidades**. O mercado laboral esixe demandas ás familias. O que se denomina flexibilización do mercado de traballo (que produce longas xornadas laborais, mobilidade xeográfica, inestabilidade do posto de traballo...) impón a algunhas familias situacións pouco sostibles. En algúns países aparece un tipo de “familia pública” cuxa estabilidade se fai posible polos apoios e axudas institucionais que recibe. A cuestión é se son precisas novas institucións (previsiblemente o Estado con maior papel) para dar estabilidade ás novas familias que de non ser así se poden deslizar cara a exclusión social.

Tamén tendemos a ver o debilitamento dos lazos familiares como consecuencia do aumento dunha **visión individualista** das relacións sociais. A caída da nupcionalidade das últimas décadas (índice de matrimonios), o aprazamento da idade do matrimonio, a elevación da idade en que as mulleres teñen fillos, son datos que mostran a medida en que a “creación dunha familia” ou as relacións coa familia de procreación na idade adulta perden peso.

Algunhas destas tendencias están vinculadas a tres procesos: a baixa natalidade, a erosión das estruturas do patriarcado e a secularización da sexualidade liberada dos tabús relixiosos, afrouxando os seus vínculos coa formación dunha familia e con alianzas matrimoniais.

A erosión do **patriarcado** produciu ao longo do século XX debilitamentos desiguais e cuestionables, pero existiron cambios. En algunhas sociedades patriarcais empezáronse a romper as pautas en distintos aspectos que se entendía que formaban parte da definición do patriarcado, fundamentalmente en:

- asimetría sexual (que regulan e consideran de formas diferentes as sexualidades do varón e da muller).
- xerarquía: a familia patriarcal clásica ten un poder decisivo claramente asumido polo marido ao que a esposa debe submisión e obediencia.
- autonomía das mulleres: no aspecto legal, económico. Nalgunhas tradicións, coma o dereito franquista español, as mulleres tiñan que pedir permiso ao varón para facer moitas cousas fora da casa, coma ter propiedades ou contas bancarias.

A antropoloxía cultural ensinou que existen unha pluralidade de formas de familia, de consideracións do parentesco e do matrimonio. A perspectiva intercultural foi a súa aportación. A visión do século XIX de que a “familia nuclear” era a mellor forma de organización familiar, ou a máis natural, ou a máis adaptada ás nosas condicións de vida, foi posto en dúbida por distintos tipos de informacións.

En primeiro lugar polas informacións que proviñan de tantos pobos diversos que tendían a organizar as súas familias de formas distintas.

Ademais polas informacións históricas sobre a familia en Europa que dan conta da variedade de formas familiares existentes, e que axudaron a desbotar algúns prexuízos que algúns investigadores tenderon a manifestar: que a xente sempre se casou máis nova que na actualidade, que tiña máis fillos, que non casar era unha excepción rara, que o divorcio non existía... En realidade a historia mostrou que a idade dos matrimonios, o número de fillos ou o número de persoas que deciden non enlazarse por matrimonio, foi moi fluctuante, tivo altos e baixos, dependendo das condicións económicas e sociais de cada momento. O mesmo acontece coa valoración das tendencias que observamos na familia actual.