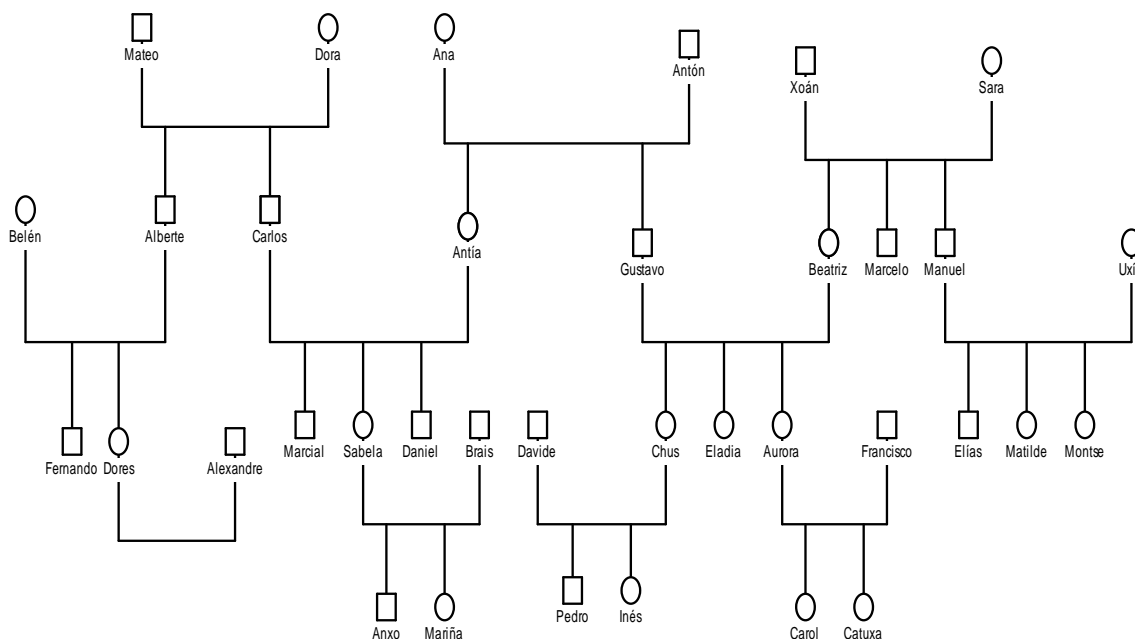


## UNIDADE 7: FAMILIA E PARENTESCO EXERCICIOS AUTOAVALIABLES

### ACTIVIDADE 1

Mira o seguinte cadro e resposta ás preguntas que seguen:



- 1.- Cal é a familia de procreación de Sabela?, e a de orientación?
- 2.- Cales son os membros do grupo matrilineal que funda Ana?
- 3.- Na nosa terminoloxía de parentesco, como denominaríamos á relación de Daniel con: Antía, Mariña, Eladia, Ana, Brais, Xoán, Dores, Alberte
- 4.- Cita a cinco parentes agnáticos e a cinco uterinos de Eladia
- 5.- Calcula o grao de parentesco entre:
  - Anxo e Antía
  - Sabela e Dores
  - Catuxa e Antía
  - Daniel e Antón
- 6.- Indica se as seguintes relacións son lineais, colaterais ou de afinidade (ou alianza)
 

<ul style="list-style-type: none"> <li>- Alexandre e Dores</li> <li>- Fernando e Mateo</li> <li>- Fernando e Belén</li> <li>- Pedro e Gustavo</li> </ul>	<ul style="list-style-type: none"> <li>- Fernando e Marcial</li> <li>- Aurora e Davide</li> <li>- Marcial e Gustavo</li> <li>- Daniel e Brais</li> </ul>
--	--

- Inés e Beatriz

- Matilde e Aurora

## ACTIVIDADE 2

“Entre os campesiños a exogamia tamén incrementa a forza productiva e reproductora total dos grupos que casan entre si. Permite a exploración de recursos nun área máis vasta que a que poderían utilizar as familias extensas sobre unha base individual; facilita o comercio e eleva o límite superior do tamaño dos grupos que se poden formar para emprender actividades estacionais como cacerías, colleitas, etc, que esixen grandes cantidades de traballo. Polo demais, alí onde a guerra intergrupar constitúe unha ameaza para a supervivencia do grupo, a capacidade de mobilizar gran número de guerreiros é decisiva”

HARRIS: *Antropoloxía cultural*

- 1.- En que consiste a exogamia?, Que debe ser entón a endogamia?
- 2.- Cal é o efecto da exogamia entre os campesiños?
- 3.- Que pauta de exogamia é practicamente universal?

## ACTIVIDADE 3

“Mentres que o suicidio físico é unha opción pouco escollida por mor da forza que conservan os sistemas de normas e valores relixiosos nas sociedades tradicionais, outras formas de autodestrución, máis ou menos simbólicas, exercen un atractivo moito maior na poboación de viúvas galegas. Referímonos ao que imos chamar suicidio social.

Como é sabido, o individuo non se define unicamente pola súa vida biolóxica, senón, sobre todo, pola súa vida social. As intencións dentro do grupo a que pertence definen os seus roles e status e, no seu devir, configuran a súa personalidade social. Pois imos atopar que cara a este eu social van dirixidos moitos impulsos destructores que teñen como obxecto deixalo reducido á súa mínima expresión. As responsabilidades sociais do individuos poden circunscribirse a dúas dimensións fundamentais: a familiar e a pública. E é xustamente nestes dous niveis onde van incidir os esforzos de autodestrución. As técnicas máis utilizadas para conseguilo son: o suicidio económico, no primeiro caso e a reclusión, no segundo.

Cando o marido morre, a muller, que se cadra viviu nunha actitude pasiva – agás no caso de que a emigración do marido ou outra circunstancia a forzara a unha posición directiva xa dende sempre- ten que lles facer fronte a roles que antes non eran da súa incumbencia: ocupar o baleiro do pai no aporte económico, labores burocráticas da casa co exterior... Así como o coidado dos fillos tende a manterse, o campo onde os nosos datos detectan a deixación de funcións é en cuestión de capitalización e traballo; de modo que parece que podemos falar con fundamento dun intento de suicidio económico por parte da viúva”

GONDAR: *Mulleres de mortos*

- 1.- Expón o tema do texto
- 2.- Por qué se pode falar de “suicidio social”
- 3.- En que dous campos é perceptible o suicidio social
- 4.- Os seguintes fragmentos son extractos que Marcial Gondar recolle nesta obra. Indica se teñen máis relación co “suicidio económico” ou co “suicidio público”.

a) Nós tiñamos o barco a medias co Larexo; o meu home e mais el andaban xuntos ao mar... Dende que José morreu a min correspondíame unha parte... Eu, ao principio, non lle quería coller nada....

b) Nestes dous meses case non saín da casa. Á misa vou pola mañá cedo, moi cedo... Non vou á misa das doce, que antes tanto me gustaba ir porque te atopaban alí con toda a xuventude e así hai aquela alegría, parece que non atopo ben que eu vaia alí.

c) A casa, como ves, está sen terminar. Cando el morreu quedou así, e desde esa non lle toquei nada.

d) As miñas primeiras saídas foron para ir á misa e mais ao cemiterio; chégame ben. Despois o resto do día pásao na casa

e) O viño quedou todo na parra, con tanta ilusión que poñía el en coidalo... viña do mar e alí estaba para esfolatar... Eu non quixen que se vendimara; todos a dicirme que era unha parvada, pero eu non quero que ninguén lle toque á viña

## ACTIVIDADE 4

“En xeral son dúas as formas básicas en que se transmiten os bens cunha xeración a outra (en Galicia): pódense dividir (partillas) entre os fillos ou se pode tentar paliar o desmembramento das casas mediante a millora que consiste en deixar a casa, o circundo, animais e aparellos de labranza a un dos fillos, e o resto das terras repártese por igual entre todos os fillos, entrando tamén neste reparto o millorado ou millorada.

Normalmente a decisión de mellorar a un dos fillos tómase cando ao casar un dos fillos ou fillas reside co seu cónxuxe na casa matriz (casar pra casa), co compromiso de coidar aos pais na súa vellez. A herdanza plena recíbese tras a morte dos pais....En moitas zonas de Galicia prefírese que a millora recaiga sobre unha filla, xeralmente a menor. O nome, o capital simbólico da casa, ... é feminino.”

MORENO FELIU: *Modelos de xénero e ideoloxías do traballo en Galicia*

- 1.- Expón o tema do texto
- 2.- Cales son as dúas formas de transmitir á herdanza ás novas xeracións segundo o texto en Galicia?
- 3.- Sobre quen pode recaer a millora?
- 4.- Que tipo de familia forman o/a millorado/a, a súa familia e os seus pais?. Cales son as súas características?

## RESPOSTAS

### ACTIVIDADE 1

1.- De procreación: Brais, Anxo e Mariña

De orientación: Antía, Carlos, Marcial, Daniel

2.-Antía, Gustavo, e os descendentes das mulleres, polo tanto: Daniel, Sabela e Marcial, así como Anxo e Mariña.

3.- Antía é a súa nai, Mariña a súa sobriña, Eladia a súa curmá, Ana a súa avoa materna, Brais é o seu cuñado, Xoán é o avó das súas curmás (non se mostra parentesco consanguíneo con el no esquema), Dores é a súa curmá, Alberte é o seu tío paterno.

4.- Son agnáticos: Antón, Ana, Antía, Daniel, Sabela, Marcial, Anxo, Mariña.

Son uterinos: Marcelo, Manuel, Sara, Xoán, Uxía, Elías, Matilde, Montse

5.-

- Anxo e Antía: avoa, 2º grao: Sabela, Antía (dous pasos)

- Sabela e Dores: curmá, 4º grao: Carlos, Mateo-Dora, Alberte, Dores (catro pasos)

- Catuxa e Antía: irmá do avó, 4º grao: Aurora, Gustavo, Ana-Antón, Antía (catro pasos)

- Daniel e Antón: avó, 2º grao: Antía, Antón (2 pasos)

6.-

- Alexandre e Dores: alianza

- Fernando e Mateo: lineal

- Fernando e Marcial: colateral

- Aurora e Davide: afinidade

- Fernando e Belén: lineal

- Pedro e Gustavo: lineal

- Marcial e Gustavo: colateral

- Daniel e Brais: afinidade

- Inés e Beatriz: lineal

- Matilde e Aurora: colateral

### ACTIVIDADE 2

1.- En buscar esposo/a fóra do propio grupo. A endogamia é casar con alguén do grupo

2.- Incrementa a forza productiva e reproductora, permite que se exploten máis recursos, facilita o comercio, aumenta o tamaño dos grupos o que permite afrontar tarefas que requiran moito traballo, permite mobilizar a máis persoas en caso de guerra

3.- A evitación do incesto, que consiste en ter relacións sexuais con pais, fillos/as, e outros parentes próximos, determinado o grao polas culturas.

### **ACTIVIDADE 3**

1.- Suicidio social da viuvez en Galicia

2.- Porque ademais de ser “vida biolóxica”, os seres humanos temos “vida social”, e de feito é esta a que nos define fundamentalmente. Todos os individuos temos unha personalidade social e as accións destructoras que teñen por obxecto reducila poden ser denominadas “suicidio social”.

3.- Na esfera familiar e na pública. As técnicas máis utilizadas son o suicidio económico, que poden facer que a familia se veña abaixo despois da morte do marido, e a reclusión, pechando a maior parte dos lazos sociais que a viúva tiña establecido con anterioridade. Marcial Gondar non se refire con “suicidio económico” aos problemas económicos que pode ter unha familia á que lle falten uns ingresos que antes recibía, senón ás accións deliberadas de abandono das responsabilidades económicas.

4.- a) suicidio económico, b) suicidio social, c) suicidio económico, d) suicidio social, e) suicidio económico.

### **ACTIVIDADE 4**

1.- Formas de herdanza en Galicia

2.- As partillas (repartir entre todos os fillos/as) e a millora (privilexiar a un fillo/a que recibirá a casa, os terreos do redor, os aparellos, animais, e parte do resto das terras)

3.- Sobre un fillo ou sobre unha filla. No caso de que sexa unha filla é habitual que sexa a menor. A decisión tómase cando ao casar un fillo ou una filla, quedan na casa onde vai vivir o xenro ou nora e alí se instalan coma familia.

4.- Unha das formas máis habituais de familia extensa, a familia troncal. Nesta familia conviven membros de varias xeracións (avós/as, pais/nais, fillos/as). Ten a vantaxe de que hai máis membros cos que poder facer fronte a eventuais necesidades, sen embargo vese obrigada a expulsar fóra algúns outros membros, coma os fillos/as non millorados/as que fundan unha nova familia noutro lugar ou toman outros camiños. É tamén unha alternativa permanecer solteiros/as na casa.