

UNIDADE 1: A ANTROPOLOXÍA COMO CAMPO DE ESTUDO

1.- O OBXECTO DA ANTROPOLOXÍA

2.- AS RAMAS DA ANTROPOLOXÍA

2.1.- A ANTROPOLOXÍA FÍSICA

2.2.- A ANTROPOLOXÍA CULTURAL

2.3.- A ANTROPOLOXÍA FILOSÓFICA

2.4.- OUTRAS RAMAS DA ANTROPOLOXÍA

2.4.1.- A ARQUEOLOXÍA

2.4.2.- A ANTROPOLOXÍA LINGÜÍSTICA

2.4.3.- A ANTROPOLOXÍA APLICADA

3.- A ANTROPOLOXÍA E OUTROS CAMPOS ACADÉMICOS

3.1.- A SOCIOLOXÍA

3.2.- A PSICOLOXÍA

1.- O OBXECTO DA ANTROPOLOXÍA

A antropoloxía engloba o conxunto de disciplinas que teñen por obxecto o estudo do ser humano en xeral. A palabra derívase dos vocablos gregos estudo ou discurso (logos) e seres humanos (antropos). Explora a diversidade humana no tempo e no espazo e a condición humana de forma completa:

- pasado, presente e futuro
- bioloxía, sociedade, lingua, cultura

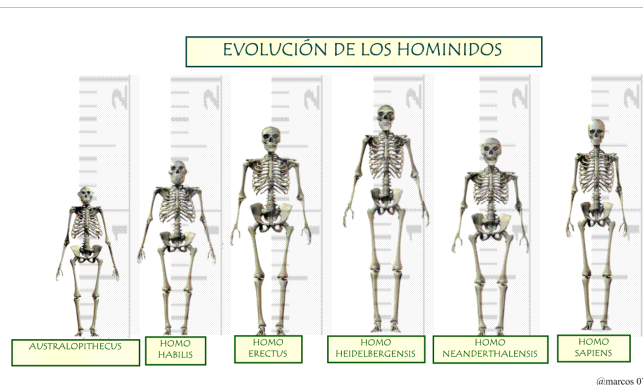
A reflexión sobre o a natureza do ser humano existe dende sempre no pensamento occidental. Sen embargo como ciencia a antropoloxía consegue independencia e institucionalización (é ensinada nas Universidades, inclúese nos programas de estudos, recoñécese o seu carácter científico...) dende o século XIX.

2.- AS PRINCIPAIS RAMAS DA ANTROPOLOXÍA

Os obxectos de estudio da antropoloxía máis identificábeis a primeira vista son as culturas tradicionais (as non industrializadas) e o estudo dos nosos antepasados homínidos. Sen embargo os campos de traballo son na actualidade moito máis diversos, sen que eses dous anteriores perderan importancia. Dos anteriores ocúpanse a antropoloxía cultural e a antropoloxía física, respectivamente, pero outros campos do saber inclúense dentro dos estudos antropolóxicos: a antropoloxía lingüística, a filosófica, a aplicada, a arqueoloxía.

2.1.- A ANTROPOLOXÍA FÍSICA OU BIOLÓXICA

O principal campo de estudio da antropoloxía física é a evolución da nosa especie, denominada Homo Sapiens, a partir de especies máis antigas. As investigacións tentan responder á pregunta de cales son os factores biolóxicos (encefalización, bipedismo, liberación da man, capacidade para a linguaxe...) e culturais (lume, hábitat, ferramentas...) que propiciaron a aparición e a supervivencia da nosa especie, e como estes factores se retroalimentaron entre eles.



Este é un campo intenso de investigación onde ás veces existen ou existiron teorías en pugna, dado que novos achádegos de restos humanos modifican teorías anteriores. Por exemplo: provén a nosa especie dun único lugar?, cales foron as liñas de migración?, por que se extinguiron especies anteriores?, como se modificaron estas especies na súa

migración polo planeta?, como foi posible que estas especies se adaptaran a vivir en lugares tan diferentes como Siberia e o deserto?.

O principal método de estudio da antropoloxía física é a análise de restos humanos. A isto denomínaselle **paleontoloxía humana**, que busca e estuda restos fósiles de especies humanas primitivas.

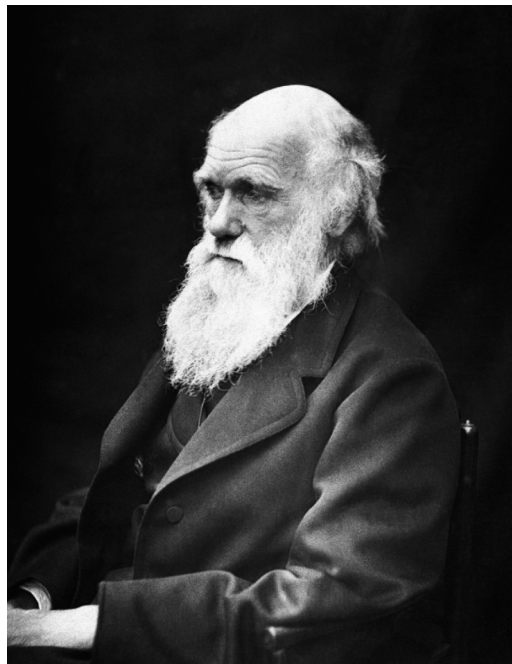
Ademais da interese pola evolución dos homínidos a antropoloxía física interésase polo crecemento e desenvolvemento humanos. Tamén pola plasticidade biolóxica humana, é dicir pola capacidade dos nosos corpos para facer fronte ás tensións externas coma o frío, o calor, a altitude... Durante o período de vida de calquera individuo o entorno traballa xunto coa herdanza para desenvolver características biolóxicas. Por exemplo, a xente con tendencia xenética a ser alta, será máis baixa se recibe unha alimentación pobre durante a infancia. Neste sentido a antropoloxía biolóxica estuda a influencia do contorno sobre o corpo.

Outro campo intenso de estudo é o coñecemento biolóxico, da evolución, comportamento e vida social de monos, simios e outros primates non humanos. Disto encárgase a **primatoloxía**.

É un campo de traballo aplicado da antropoloxía física a **antropoloxía forense**. Os antropólogos/as forenses traballan coa policía, analistas médicos e xulgados para identificar vítimas de crimes e accidentes. Analizando restos recentes humanos podemos coñecer a estatura, idade, sexo... dun individuo, podemos relacionar patróns de feridas con erros de deseño de avións e vehículos, etc.

2.1.1.- O NACEMENTO DA ANTROPOLOXÍA FÍSICA

Este campo de traballo nace no século XIX asociado á extensión das ideas evolucionistas de Darwin. Darwin publica en 1859 *A evolución das especies* e a teoría xeralízase en moi pouco tempo no ámbito científico. Ata ese momento predominan en Occidente as ideas fixistas e creacionistas para comprender o mundo natural. Segundo o fixismo as especies non sofren cambios dende a súa aparición no planeta. Segundo o creacionismo as diferentes especies do mundo natural son resultado dun acto de creación. Creacionismo e fixismo son as teses defendidas polo relato bíblico, hoxe non aceptable dende o punto de vista científico.



Actualmente comprendemos bioloxicamente a nosa especie dende o paradigma da **teoría sintética da evolución**, que estudiaremos no próximo tema. Esta teoría suma as aportacións de **Darwin** e de **Mendel**, isto é, do evolucionismo e da xenética. Segundo o evolucionismo énos de aplicación o principio co que debemos comprender todo o mundo natural: sobreviven as especies máis adaptadas a unha determinada situación. Tamén nós, como especie, sobrevivimos por adaptación. Segundo os principios básicos da xenética os proxenitores transmitimos á nosa descendencia os nosos caracteres a través da codificación xenética podéndose producir nesta transmisión erros ou mutacións.

O estudo dos restos humanos comeza neste momento, cando se aceptou a idea de que a nosa especie evolucionou dende especies anteriores, que moitas especies se extinguiron, coma todos os nosos antepasados homínidos, e que o mundo natural non sempre estivo igual, senón que está sometido a cambios, no que unhas especies aparecen e outras desaparecen.

2.1.3.- OS MÉTODOS DE TRABALLO

A antropoloxía física dende o século XIX analiza restos humanos, fundamentalmente osos, dado que son a parte dos nosos corpos que se mantén durante máis tempo. Calquera resto atopado proporciona información cos métodos de investigación actual. Por exemplo, os restos de cranios de antepasados nosos permiten afirmar algunhas hipóteses sobre características intelectuais, analizando tanto o seu tamaño e forma coma as marcas que as circunvolucións cerebrais deixaron na parte interna dos cranios. O mesmo acontece con fémures, cadrís e dedos de mans e pés, que permiten distinguir entre as varias especies de homínidos que nos antecederon no tempo.

As mandíbulas e dentes proporcionan moita información, tanto sobre a idade dos individuos, o seu estado de saúde no momento da morte, ou a súa alimentación (distintos tipos de alimentación deixan diferentes marcas nos dentes), o que permite facer hipóteses sobre as súas formas de vida. A análise con isótopos de carbono e hidróxeno permite establecer diferencias entre dietas baseadas en alimentos terrestres e mariños así como aquelas baseadas en alimentos vexetais con formas diferentes de fotosíntese. O coláxeno (unha proteína) e o apatito (a parte mineral) dos osos revelan a dieta media dos últimos anos de vida dun individuo. O esmalte dos dentes, se se

conserva, reflicte a dieta no momento de formación da coroa dental. Ás veces basta un gramo de oso e uns miligramos de esmalte dental para facer unha análise.

2.2.- A ANTROPOLOXÍA CULTURAL

A antropoloxía cultural non analiza o “animal humano” senón a nosa capacidade para crear cultura. Unha cultura é unha tradición socialmente aprendida e a creación de cultura é o trazo que nos caracteriza como especie. Neste campo estúdanse as culturas, describindo e explicando as similitudes e diferencias culturais.



A antropoloxía cultural comeza pola **etnografía**, que proporciona a descrición dunha cultura particular ou dun aspecto concreto dunha cultura. O primeiro traballo consiste nesta recollida de datos, que logo son organizados, analizados e interpretados. Cando o que se busca nesta recollida de datos é a comprensión completa do funcionamento dunha cultura débense recoller sistematicamente datos de aspectos do máis diverso: dende a economía ata o parentesco, a organización dos espazos vitais e públicos, as formas de socialización dos nenos, mitos, relixión, arte, organización política, etc.

Do estudo de sociedades tradicionais ao estudo de calquera manifestación cultural

Ata mediados do século XX a imaxe do/a antropólogo/a cultural equivalía a unha persoa que pasaba anos estudando algunha cultura exótica nalgunha illa do Pacífico, en África ou nalgún lugar distante e apartado. Tratábase de contactar con experiencias completamente diferentes das propias. A estas denominábaselles “**culturas tradicionais**”.

O que se buscou con esta forma de traballo era coñecer culturas que se consideraban máis sinxelas. Estas deberían proporcionar información sobre o ser humano, a nosa natureza e as formas de adaptarnos e vivir. Pensábase que estas culturas darían información de forma máis clara que as complexas sociedades industriais e que poderían aportar luz sobre a propia cultura dos investigadores e sobre o ser humano en xeral.

Esta perspectiva asentábase nunha oposición entre **modernidade** e **tradición** moi acusada. A modernización consistía na existencia dun certo tipo de sistema social, económico e político (democracia parlamentaria, capitalismo desenvolvido, traballo asalariado...) Esta “modernidade” afectaba a todos os aspectos da vida: organización social, política, familia, parentesco, crenzas, economía..., e pensábase que se estendería de forma moi rápida e sen cambios por todo o planeta dada a súa clara superioridade fronte a outras formas de vida.

Fronte á moderna sociedade europea ou norteamericana, as “sociedades tradicionais” considerábanse bastante estáticas, estancadas, e dende logo supoñíase que sucumbirían de inmediato para converterse en copias exactas da sociedade europea ou americana.

Dende a segunda metade do século XX téndese a usar os termos de modernidade e tradición cun pouco máis de prudencia. En realidade os **efectos da globalización económica e cultural** non son exactamente os previstos. As “sociedades tradicionais” cambiaron, pero non deixaron exactamente de existir, aínda que evidentemente moitas formas de vida están en perigo de extinción polas presións externas sobre os seus territorios ou persoas. As relacións cos países industrializados, e especialmente cos seus poderes económicos, son complexas e certamente controvertidas, os seus procesos de cambio non están exentos de situacións de franca explotación, o que dificulta a pervivencia de certos riscos culturais, pero non se produciu a uniformización cultural completa esperada polos primeiros/as teóricos/as.

Doutra banda, esta mesma globalización económica e cultural fai que xa non se poidan atopar aquelas culturas que os antropólogos e antropólogas culturais do pasado consideraban “sen contaminar” por Occidente. Eses pobos “puros” que a antropoloxía estudiaba a principios do século XX realmente non existen, e a maioría das sociedades atópanse inmersas nalgún tipo de cambio ao contacto co mundo occidental.

Estes fenómenos de cambio social fan que hoxe en día os antropólogos e antropólogas culturais estudien frecuentemente fenómenos próximos ou mesmo elementos da súa propia cultura, sen abandonar o estudo doutros pobos distintos ao propio. Aínda que as culturas analizadas teñan cambiado, o que non cambiou é a actitude antropolóxica: a **limitación do obxecto**, sexa unha pequena comunidade ou un aspecto da vida social nun grupo complexo, a **profundidade** do tratamento nese aspecto, tentando buscar os significados e o sentido dos feitos sociais e a experiencia de “**alteridade**” que o investigador/a debe buscar instalándose no campo ou no medio que estudie e vivindo aquilo que analiza.

2.2.1.- O NACEMENTO DA ANTROPOLOXÍA CULTURAL

No século XIX estendeuse unha clasificación das ciencias que distinguía ciencias humanas e ciencias da natureza. As **ciencias da natureza** caracterizábanse por analizar realidades que non dependían de decisións humanas: o universo, os elementos químicos ou a fotosíntese. Para estas ciencias, a física, a xeoloxía, a bioloxía, a química, e hoxe moitas outras, dado o proceso de especialización científica, eran referente as consideracións que Galileo, un dos pais da física moderna, fixera sobre o método científico: a necesidade do experimento e a formulación de hipóteses que deben ser demostradas.

Sobre as **ciencias humanas** os debates foron máis intensos e o continúan a ser. A antropoloxía é unha destas ciencias, coma tamén o son a psicoloxía, a socioloxía, a ciencia política ou a historia. O problema destas ciencias é que as realidades que estudian (as sociedades, as culturas, as condutas...) son máis ricas, máis variadas e menos regulares que os fenómenos da natureza. Finalmente podemos tentar prever o comportamento dun colectivo humano, pero este sempre pode facer outra cousa diferente do previsto para afrontar unha nova situación.

Ao longo do século XIX estas disciplinas van conseguindo a súa independencia e buscando os seus propios métodos de traballo. A **socioloxía** preocúpase pola organización social, os grupos, as institucións, o cambio social. A **psicoloxía** polo comportamento humano, a aprendizaxe, a evolución das nosas capacidades na nosa vida, a construción da personalidade... A **ciencia política** polas formas de organización política, e especialmente pola forma de organización característica de Occidente: o Estado moderno. A **economía** polas formas de conseguir os nosos

medios de supervivencia, de producir riquezas e de distribuílas, e especialmente pola forma económica que se asenta no momento: o capitalismo.

A **antropoloxía** pasou a ocuparse do estudio do ser humano en xeral. Todas as anteriores disciplinas son tamén ciencias humanas, tratan temas humanos, pero a antropoloxía cultural aportou o enfoque global e a perspectiva comparativa. O **enfoque global ou holístico** correspóndese coa intención de dar unha visión completa da cultura ou do trazo que se analiza, de conectalo co conxunto do sistema no que se inserta. A **comparación** correspóndese coa busca de similitudes e diferencias entre manifestacións culturais; a análise intercultural foi un logro desta disciplina.

A interese polas culturas no XIX

O contexto do século XIX fai que haxa un interese polo coñecemento das formas de vida dos pobos. O contacto con outras culturas sempre existiu e moitos autores antigos escribiron sobre costumes diferentes dos propios, pero neste momento búscase un estudio máis sistemático, un coñecemento máis pormenorizado das distintas formas de vida.

Este interese ten moi diferentes orixes. Por unha banda está o contacto intenso con culturas que produce o imperialismo no século XIX. Os grandes Estados europeos repártense África e o Pacífico e o contacto de británicos, holandeses, franceses, alemáns... con pobos destes espazos darán este pulo. En Estados Unidos este interese prodúcese en relación ás poboacións indias que habitan este territorio. Pensemos que neste momento estase a producir a “conquista do Oeste”. Os antropólogos/as americanos/as interésanse polas orixes e diversidade dos nativos americanos estudian os seus costumes, vida social, linguaxe...



Doutra banda o contexto cultural galego do século XIX, co Rexurdimento e o nacemento do nacionalismo, fai que haxa un interese moi poderoso en estudar as orixes de Galiza, os seus costumes, a lingua, as formas de vida dos galegos e galegas do pasado e tamén a música, a relixiosidade, as formas de produción de alimentos, a arquitectura e toda mostra cultural en xeral. Esta preocupación é común en moitos pobos europeos.

A especialización a partir de 1950

A forma tradicional de traballo na antropoloxía cultural conducía á construción dunha etnografía completa dun pobo, que incluía os distintos aspectos da súa cultura: dende a arquitectura á alimentación, forma de organización familiar, formas económicas, formas de exercer o poder, etc.

Dada a amplitude de traballo e as novas perspectivas de investigación, moitos antropólogos e antropólogas tenderon a especializarse en distintos campos a partir da segunda metade do XX, entre outros estes son algúns destes campos:



- **Antropoloxía económica:** descrición do proceso económico (interacción entre as persoas e os recursos) e das relacións económicas (interacción entre as persoas implicadas no proceso económico: cómo se producen, intercambian e distribúen as riquezas)
- **Antropoloxía política:** clasificación dos sistemas políticos, a evolución dos sistemas políticos, a estrutura e función dos sistemas políticos das sociedades preindustriais, as formas de acción política, a modernización das antigas sociedades tribais e as institucións políticas nos estados industriais.
- **Antropoloxía do parentesco:** análise de como se organizan as sociedades para dar cobertura aos novos membros da sociedade, coidalos e socializalos nos primeiros anos de vida, análise das formas de familia, dos modelos de convivencia, etc.
- **Antropoloxía da educación:** estudo dos procesos de instrución e formación dos individuos pequenos nos costumes, coñecementos, valores propios dunha sociedade. Neste campo inclúense as distintas análises sobre a educación formal (a escola) e tamén das sociedades sen escola.



2.1.3.- OS MÉTODOS

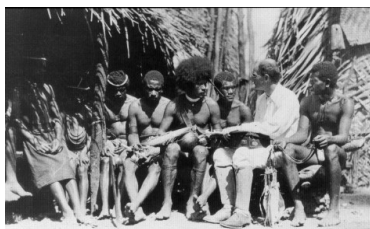
A medida que a antropoloxía cultural se ía desenvolvendo coma un campo separado doutras ciencias sociais, os antropólogos e antropólogas viaxaban a terras lonxanas para estudar pequenos grupos de pobos non occidentais. Tradicionalmente o proceso de converterse en antropólogo/a cultural profesional requiría unha experiencia de traballo de campo nunha comunidade deste tipo. Como xa tes visto hoxe moitos antropólogos e antropólogas estudan fenómenos da súa propia cultura. Pero estúdiese o que se estudie a antropoloxía baséase na **experiencia de campo**. Os investigadores/as traballan en interacción cos protagonistas na súa cotidianidade tentando atopar unha orde, unha lóxica. Este obxectivo que parece tan sinxelo en realidade é moi complexo

Buscando a comprensión global ou o máis global posíbel de calquera cultura ou manifestación cultural, adóptase unha estratexia de libre elección para a recolección de datos, desprazándose dun lugar a outro e dun informante a outro para descubrir a totalidade e a interconexión da vida social.

As técnicas máis habituais para este traballo de campo son:

- A observación directa, de primeira man, do comportamento cotián, incluíndo a observación participante que implica convivir, estar cos protagonistas do fenómeno que se analiza, escoitar e participar nas súas actividades.
- Conversas formais ou non formais que van dende a charla ata as entrevistas prolongadas con máis ou menos estrutura. Pode facerse uso na entrevista dun guión para asegurarse de dispor información completa e comparable.

- O método xenealóxico, que foi elaborado xa polos primeiros antropólogos/as para tratar os principios do parentesco e o matrimonio.



- O traballo detallado con informantes privilexiados/as sobre aspectos determinados da vida comunitaria, trátase de buscar aquelas persoas que por accidente, experiencia, talento ou preparación poidan proporcionar a información máis completa ou útil sobre aspectos particulares da vida.
- Entrevistas en profundidade conducentes á recolección de historias de vida de determinadas persoas. Esta recollida das experiencias de toda unha vida proporciona un retrato cultural máis íntimo e persoal do que sería posible obter por outros medios e adoita mostrar a diversidade existente dentro dunha comunidade, posto que o enfoque consiste en ver como diferentes persoas interpretan e se enfrontan a algún problema común.
- Descubrimento das crenzas e percepcións locais que poden compararse coas observacións e conclusións do/a investigador/a. No traballo de campo combínanse na antropoloxía dous tipos de perspectivas: a perspectiva emic e a perspectiva etic
 - Un enfoque **emic** investiga cómo pensa a xente local, como dende unha cultura se explican os feitos.
 - O enfoque **etic** é a perspectiva do científico/a, dado que as persoas dunha cultura adoitan estar demasiado implicadas no que fan como para interpretar a súa cultura de forma imparcial. Con frecuencia non admitimos ou non vemos certas causas e consecuencias dos nosos comportamentos. A antropoloxía combina os dous tipos de enfoque.

A partir dos datos recollidos no campo a antropoloxía realizou tradicionalmente monografías completas de sociedades. O modelo de estudo deste tipo é seguramente o estudo de Malinowski que a principios do século XX conviviu longos períodos de tempo cos habitantes das Illas Trobriand no Pacífico Sur, onde comezando coa descrición das viaxes náuticas destes pobos, pasaba logo a buscar os nexos con outras áreas da cultura, coma a maxia, a relixión, os mitos, o parentesco ou o comercio.

A medida que a antropoloxía comezou a traballar en sociedades de maior escala utilizáronse métodos máis adecuados a grandes poboacións, coma a enquisa.

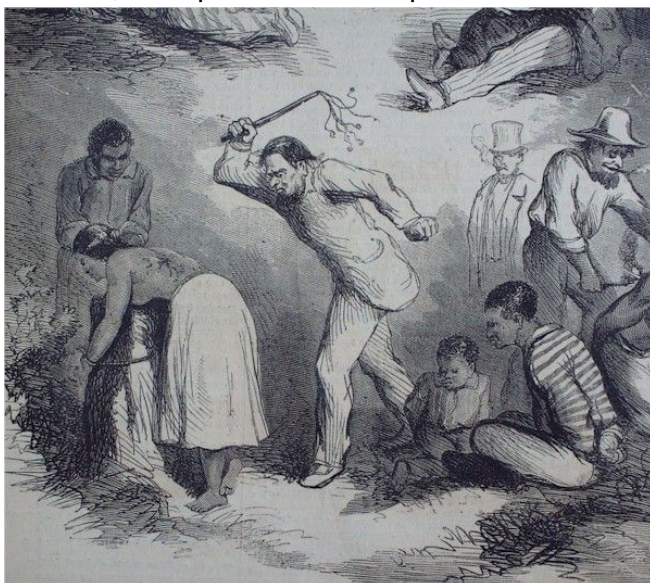
2.1.2.- AS PERSPECTIVAS

Ao longo da súa historia a antropoloxía cultural presentou diferentes puntos de vista ou paradigmas sobre a análise do cultural. O seu coñecemento permítenos ver de qué formas distintas se entendeu o fenómeno da cultura dende o nacemento como ciencia independente da antropoloxía.

A) AS BASES DA ANTROPOLOXÍA CULTURAL

A antropoloxía cultural nace no século XIX. Existen precedentes do seu estudo e escritos sobre outras culturas en outras épocas históricas, coma a Antigüidade, A Idade Media e o Renacemento, aínda que isto non se considera antropoloxía cultural científica.

Unha nova situación prodúcese en Europa coa conquista de **América** e dos seus pobos polos españois (chegada en 1492). A partir do XVI isto xenara un corpus importante de materiais sobre os costumes e comportamento da poboación de América, xa que non era aquí xa unha relación de paso, senón unha relación



permanente con pobos lonxanos e descoñecidos ata o momento. Moitas destas investigacións están baseadas na convicción da superioridade da civilización cristiá e da barbarie da poboación autóctona que foi comparada cos animais ou cos nenos, a pesar de terse atopado en América con grandes civilizacións. Grande parte desta produción relaciónase coa igrexa, onde se indagaba sobre a “humanidade” destas xentes e das posibilidades para ser evanxelizados. De entre toda esta produción destaca polo seu nivel intelectual e rigor, así como pola defensa das poboacións

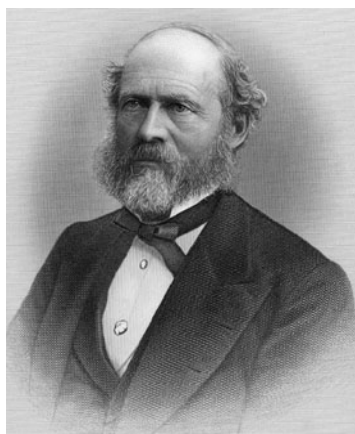
orixinarias, as de Sahagún ou Las Casas.

Dende este momento, o século XVI, non cesa a interese pola cultura, a pesar de que aínda non ten sido formulado este concepto en sentido moderno. Outro momento de intensa produción é a **Ilustración** (XVIII). Neste período fórmulanse as primeiras teorías da evolución cultural (paso do salvaxismo á barbarie e á civilización) que no século XIX serán analizadas máis sistematicamente.

B) O EVOLUCIONISMO

Os primeiros antropólogos culturais son do século XIX e pertencen a este paradigma. A idea de evolución do máis simple ao máis complexo atravesa todo o século XIX en moitas áreas de pensamento, dende logo a máis potente a bioloxía, onde Darwin explica o mundo natural mediante a lei da supervivencia do máis adaptado ou lei de selección natural.

Os antropólogos evolucionistas defenden que no curso da súa historia cada fracción da humanidade pasa polos graos de salvaxismo, barbarie e civilización, usando as denominacións máis habituais. Aínda que a idea non é nova neste momento faise dende un punto de vista máis científico. Recóllense datos de forma sistemática sobre as culturas, interesa a tecnoloxía, a organización da familia, a cuestión do poder político, a relixiosidade... Os datos recollidos ata ese momento son considerados non válidos, e proliferan os informes sistemáticos sobre as culturas.



Un dos representantes deste momento, Morgan (EEUU, XIX), adicouse ao estudo dos indios de Norteamérica. Deu detalle ás etapas de salvaxismo, barbarie e civilización:

- No **salvaxismo** o sustento é a recolección e a caza, as persoas emparéllanse promiscuamente

e a unidade de organización é a pequena banda nómade. Ao final deste período descóbrese o arco e a frechas e prohibese o matrimonio entre irmáns.

- Na **barbarie**: comeza a agricultura e invéntase a cerámica. As prohibicións do incesto ampliáanse para incluír a todos os descendentes da liña feminina e a aldea convértese na unidade básica.
- Na **civilización**: acádase pola descuberta da metalurxia, aparece a propiedade privada, a polixinia e as súas fases superiores están marcadas pola invención da escritura, o desenvolvemento do goberno civil e a aparición da familia monógama.

O método que utilizan estes antropólogos é o comparativo, no que se supón que diferentes sistemas socioculturais que podían verse nese momento en sociedades tradicionais asemellábanse a diversas culturas desaparecidas, coma as do paleolítico. Nos seus termos existían algo así como culturas superviventes da “Idade de Pedra”.

A pesar de que a perspectiva evolucionista hoxe non é aceptable, os logros dos antropólogos evolucionistas foron importantes. Eles converteron á antropoloxía cultural nunha disciplina científica, déronse conta da importancia da historia para comprender os fenómenos sociais e fixeron recollidas sistemáticas de datos que foron utilizadas con posterioridade

O que máis se criticou con posterioridade á antropoloxía evolucionista foi o seu **etnocentrismo**; a pesar de que algúns mostraron un grande respecto por outras culturas, moitos expresáronse en termos de superioridade e emitiron xuízos de valor.

C) O DIFUSIONISMO

Según el a fonte principal de diferencias e similitudes culturais é a tendencia dos seres humanos a imitarse. As culturas son resultado de préstamos entre pobos próximos e lonxanos, do contaxio. Definiron e elaboraron mapas de “áreas culturais” en cada unha das cales hai un centro; a medida que nos alonxamos do centro os trazos culturais fanse menos nítidos e tenden a mesturarse cos de áreas culturais limítrofes. En calquera caso os elementos socioculturais son transmitidos dende unha sociedade ou foco orixinario cara unha periferia. Algúns difusionistas mesmo chegaron a defender que había un único centro de difusión, a antiga civilización exipcia, dende a se difundiron os aspectos máis importantes da civilización.

D) O PARTICULARISMO HISTÓRICO

A principal reacción contra os postulados do evolucionismo proviñeron desta escola norteamericana de antropoloxía fundada por Franz Boas cara finais do XIX. Para



Boas as ideas evolucionistas eran conxecturas sen base, e defendía que o que debe buscar a antropoloxía é o estudio detallado das culturas, de cada unha delas, xa que cada risco cultural so é comprensible no marco da cultura que o practica. Por iso a antropoloxía debe absterse, en tanto non se acumulen máis datos, de formular leis xerais, coma a lei de desenvolvemento dos evolucionistas, e debe centrarse na análise de culturas concretas de forma rigorosa, captando os seus procesos históricos concretos. O estudo debe ser coidadoso e intensivo, de primeira man e libre de todo prexuízo. É mester

situarse na cultura que se analiza e convivir durante un longo período de tempo.

A característica fundamental do seu pensamento foi o **relativismo cultural**. Segun esta concepción os sistemas de valores das distintas culturas son iguais en valor e dignidade, sempre son solucións racionais ás tensións do ambiente; os costumes, polo tanto, deben ser xulgados de acordo coa cultura á que pertencen, e non segun os patróns do antropólogo/a que as estudia.

D) A ESCOLA DE CULTURA E PERSONALIDADE

A partir dos anos 20 do século XX en EEUU insítese na importancia do estudio da vida mental do ser humano. Destacan nesta escola os traballos de Ruth Benedict e de Margared Mead, que buscan patróns ou estilos culturais. Ambas consideran, coma tamén os funcionalistas, que a cultura é un todo integrado.



Mead atopou patróns nas culturas que estudou, incluídas Samoa, Bali e Papúa Nova Guiné. Mead estaba particularmente interesada en como variaban as culturas nos seus patróns de socialización. Insistindo na plasticidade da natureza humana, observou que os diferentes patróns de socialización podían producir moi diferentes tipos de personalidade e de

configuracións culturais. Os seus descubrimentos apoiaron a perspectiva de que é a cultura, e non a bioloxía nin a raza, o que determina a variación no comportamento e a personalidade dos humanos. Nun dos seus traballos máis coñecidos, *Sexo e temperamento en tres sociedades primitivas*, documentaba a variación nos trazos e comportamento da personalidade feminina e masculina en tres culturas de Nova Guiné: os arapesh, os mundugumor e os tchambuli, chegando á conclusión de que as características que atribuímos a homes e mulleres son culturais.

E) O FUNCIONALISMO

Para a antropoloxía funcionalista a principal misión desta é describir a función de costumes e institucións sociais, deixándose de preocupar da orixe destas. Para Malinowski as culturas buscan o benestar biolóxico e psicolóxico dos individuos. Cada sociedade é un sistema pechado e coherente no que os seus membros buscan este benestar. Todas as partes da cultura están relacionadas entre si e cumpren a súa función. Todos os feitos sociais que constitúen unha sociedade deben tratarse como constituíndo un sistema e o propósito dun costume só pode comprenderse referíndoa ao conxunto total de feitos sociais importantes. Outros funcionalistas insistiron moito na función de mantemento do sistema social, de lograr estabilidade. Así cada institución social concreta contribúe ao mantemento da orde do sistema social.

F) ESTRUCTURALISMO FRANCÉS

O seu principal representante, Lévi-Strauss, consideraba que a mente humana tiña unha mesma estrutura alá onde se desenvolvese, certas características universais que leva ás persoas de todo o mundo a pensar de forma similar independentemente do seu substrato cultural. Entre estas características está a necesidade de clasificar, de impoñer orde na natureza, nas relacións das persoas coa natureza e nas relacións entre as persoas. Según el un aspecto universal da clasificación é a oposición ou contraste, facendo uso de oposicións binarias como branco e negro, novo e vello ou bo e malo.



Lévi-Strauss aplicou as súas asuncións sobre clasificacións a mitos e contos populares analizando mitos de diferentes culturas. Mostrou que un conto dunha tradición cultural pode transformarse noutro doutra cultura moi distante e aparentemente dispar por unha serie de operacións sinxelas como substituír o heroe feminino por un masculino ou inverter a orde dos elementos.

G) O NEOEVOLUCIONISMO

En torno a 1950 varios antropólogos/as tentaron rescatar a criticada teoría do evolucionismo cultural. Neste momento defendeuse máis ben a idea de que non hai unha única liña de evolución, senón varias posibilidades, varias traxectorias posibles en función das condicións iniciais do ambiente, a tecnoloxía, etc, polo que non se pode falar de sociedades máis evolucionadas. Os autores neoevolucionistas deron moita importancia á ecoloxía, insistindo no feito de que as disposicións económicas e de subsistencia determinan en grande medida a estrutura social e a ideoloxía dunha sociedade.

F) O MATERIALISMO CULTURAL



Marvin Harris, o seu principal representante, defendeu que todas as sociedades tiñan unha **infraestructura económica**, que comprende a economía, a tecnoloxía e a demografía, os sistemas de produción e reprodución sen os que as sociedades non poden sobrevivir. A partir da infraestrutura desenvolven unha **estructura**: relacións sociais, formas de parentesco e filiación, patróns de distribución e consumo. A terceira capa é a **superestructura**: relixión, ideoloxía, xogo, os aspectos da cultura máis alonxados do material, que permiten sobrevivir ás culturas. A crenza clave de Harris, compartida co pensador Marx (Alemania, XIX), era que a infraestructura determina á superestructura e á estrutura, isto é, que a ideoloxía, relixión..., así como as relacións sociais, parentesco..., están moi **condicionados** polo nivel de desenvolvemento tecnolóxico dun pobo, a súa demografía e a súa economía.

G) OUTRAS CORRENTES

Outros antropólogos e antropólogas teñen destacado a importancia do símbolos e rituais, hai unha importante escola de antropoloxía que por destacar este aspecto

denomínase “**antropoloxía simbólica**”. Tamén é obxecto de estudo os mecanismos e procesos polos que os individuos influímos, transformamos e conservamos as culturas, a insistencia neste aspecto fai que se fale da tendencia da “**antropoloxía procesual**”. Outros antropólogos/as pasaron a analizar as sociedades contemporáneas, forxadas polo colonialismo e participantes no moderno sistema mundial. A interese está en ver como os “pobos sen historia” (denominados así os pobos sen escritura) participan e son transformados polo sistema mundial e a expansión do capitalismo. Na base desta teoría está **a teoría do sistema mundial**.

3.- A ANTROPOLOXÍA FILOSÓFICA

Este campo de reflexión ten unha longa historia en Occidente. Realmente comeza coa aparición da tradición que hoxe coñecemos como filosofía. A filosofía nace en Grecia no –VI, e desenvolve, especialmente a partir do século seguinte, o –V, moitas reflexións sobre o ser humano.

A filosofía non é unha ciencia, non utiliza ningún dos procedementos científicos que recoñecemos coma tales hoxe en día. É unha forma de discurso e de pensamento que se caracteriza por tentar ser universal, radical, crítico, por facerse preguntas, por cuestionar. Por isto a filosofía é definida tamén como unha actitude, a actitude de querer saber, de preguntarse.

A partir do século –V a filosofía pregúntase polo ser humano: que nos diferencia doutros seres da natureza?, cales son as nosas calidades máis importantes?, somos só corpo ou hai algo máis en nós?, cal é o sentido da nosa vida?.

A antropoloxía filosófica está moi ligada a outras ramas da filosofía coma a ética, a filosofía política ou a teoría do coñecemento. A ética é a reflexión sobre o comportamento humano e a moralidade: qué é bo moralmente?, é posible a xustiza?, como podemos ser felices?. A filosofía política reflexiona e pregúntase sobre as formas de organizar esa esfera da vida humana e a distribución do poder e a autoridade. A teoría do coñecemento sobre cómo obter coñecementos seguros, cales son os nosos procedementos para obter coñecementos.

Así, cando se optou por unha antropoloxía moi negativa (que nos considerou ruíns, envexosos e violentos) fundamentáronse teorías políticas que insistían na necesidade dun poder superior que controlase esas tendencias. De xeito contrario, cando se destacaron as nosas calidades máis creativas e productivas, defendéronse teorías políticas que potenciaron a liberdade.

Todas e todos practicamos a antropoloxía filosófica, porque somos filósofos e filósofas, facémonos preguntas e cuestionamos as concepcións de outras persoas, e as nosas propias. Pero ademais existe unha longa tradición na filosofía de reflexións sobre o ser humano dende os filósofos gregos ata a actualidade.

4.- OUTRAS DISCIPLINAS ANTROPOLÓXICAS

4.1.- A ARQUEOLOXÍA

A arqueoloxía é o estudo dos restos materiais de culturas pasadas (ferramentas, construcións...), deducindo deles o seu significado. Estúdanse os artefactos que a xente utilizou e fabricou e fanse hipóteses sobre a súa forma de vida. Utiliza moitas das ciencias naturais, coma a xeoloxía, a bioloxía, etc para recrear tan verosimilmente como sexa posible as vidas e o entorno de pobos máis antigos.

Tamén utiliza rexistros escritos cando están dispoñibles. Durante o século XIX a antropoloxía cultural e a arqueoloxía foron disciplinas profundamente unidas.

Tradicionalmente a arqueoloxía ocupouse da denominada prehistoria (historia anterior ao descubrimento da escritura), e da Antigüidade (antigas culturas do Mediterráneo, incluíndo Exipto, Grecia e Roma), pero dende hai moitas décadas ocupouse tamén da Idade Media (séculos V a XV) da Idade Moderna (XVII e XVIII) ou mesmo do período industrial ou do momento contemporáneo. A análise dos residuos urbanos, por exemplo, permite comprender mellor a relación entre a xente e as cousas que facemos.

Podes ver unha compilación clara dos métodos de traballo da Arqueoloxía no seguinte enlace: http://es.wikipedia.org/wiki/Arqueolog%C3%ADa#Estudio_Arqueol.C3.B3gico

Un dos campos de traballo máis intensos en Galiza en arqueoloxía adócanse ao coñecemento da cultura castrexa. Podes buscar información nesta páxina: <http://www.aaviladonga.es/e-castrexo/ga/index.htm>

2.4.2.- A ANTROPOLOXÍA LINGÜÍSTICA

A linguaxe é o vehículo máis importante mediante o que os seres humanos creamos, comprendemos e comunicamos o significado. Todos os animais, mesmo os seres humanos, comunicámonos por medios non lingüísticos, pero os seres humanos, ademais, temos linguas que mostran a nosa capacidade para unha linguaxe de características especiais. A linguaxe humana proporciona á comunicación gamas de significado que non poderían acadarse sen ela.

O estudo da linguaxe naceu non na antropoloxía, senón na filosofía e na filoloxía. A lingüística antropolóxica estivo interesada en principio nas linguas non escritas. Ocupouse delas porque a análise da gramática (regularidades dunha lingua) e a fonética (selección de sons particulares e a súa produción), parecían proporcionar un modelo para organizar outros aspectos da cultura. Ademais a través das nosas linguas comunicamos a nosa cultura, polo que calquera traballo de campo nun pobo diferente, esixía a comprensión da súa lingua.

A interese polas linguas humanas e pola linguaxe xeralízanse tamén a partir do XIX. Na antropoloxía física especúlase sobre a orixe da linguaxe. Dende aquel momento descríbense os sistemas de comunicación de monos e simios e téñense analizado con interese diferentes sistemas de comunicación animal, coma o dos insectos.

A antropoloxía lingüística estudia a linguaxe no seu contexto social e cultural. Son campos de estudio as características universais da linguaxe, vinculándoas a uniformidades da mente humana, tamén a reconstrución de linguas antigas mediante a comparación coas súas descendentes ou o estudo das diferencias lingüísticas para descubrir patróns de pensamento en diferentes culturas.

A sociolingüística, unha disciplina moi relacionada coa antropoloxía lingüística, estuda as relacións entre os cambios sociais e as variacións lingüísticas. Ningunha lingua é un sistema homoxéneo no que todo o mundo fala igual. Como usan unha mesma lingua diferentes falantes?, como se correlacionan as características da lingua usada con factores sociais, incluídas as diferencias de clase social e de xénero?. Volverás sobre estes asuntos na unidade 4.

2.4.3.- A ANTROPOLOXÍA APLICADA

Dende hai moitas décadas recoñécese que ademais do papel teórico ou académico, existe tamén unha antropoloxía práctica ou aplicada. Esta refírese á aplicación de datos, perspectivas, teorías e métodos antropolóxicos para identificar, avaliar e resolver problemas sociais contemporáneos.

Debido á amplitude do seu estudo a antropoloxía ten moitas aplicacións. Por exemplo é un campo extenso o da **antropoloxía médica** que ten en conta o contexto sociocultural e as implicacións de enfermidades. A investigación antropolóxica móstranos que as percepcións da boa e da mala saúde, xunto coas actuais ameazas á saúde, varían entre culturas, polo tanto están socialmente construídas. Diferentes sociedades recoñeceron diferentes síntomas, causas e enfermidades, e desenvolvéronse diferentes sistemas de coidado e tratamento.

Dende logo as enfermidades varían realmente entre culturas debido ás formas de vida: así os pobos nómades carecían da maior parte das enfermidades infecciosas epidémicas que afectan ás sociedades agrarias e urbanas. Estas enfermidades como o cólera, o tifo, son características de poboacións densas. Certas enfermidades téñense estendido co desenvolvemento económico e a industrialización. A manipulación dos alimentos, a contaminación do ar e da auga, a mala nutrición, a maquinaria perigosa, a pobreza, o abuso de medicamentos e outras substancias, son males propios destas sociedades... Nas sociedades industrializadas, por exemplo, a pobreza contribúe ao desenvolvemento de moitas enfermidades, e segue a ser un factor diferencial na calidade e esperanza de vida da maior importancia.

Ademais todas as sociedades teñen sistemas de coidado da saúde (crenzas, costumes, especialistas e técnicas destinadas a conseguir a saúde e previr, diagnosticar e coidar as doenzas). A medicina occidental ten acadado avances innegábeis, pero con todo a comparación con estas “outras medicinas” ou formas de estar sa/n e curar, ten sido sempre interesante. Por exemplo así chegaron a occidente a quinina, a coca, o opio, a efedrina e moitas outras substancias.



Asemade a antropoloxía médica ten contribuído a reflexionar sobre os déficits dos sistemas de sanidade occidentais. A prescrición excesiva de drogas e tranquilizantes, a cirurxía innecesaria, a desigualdade na relación médico/a-paciente, son aspectos que se cuestionan nos sistemas médicos occidentais en comparación con outras formas de curación.

Doutra banda, unha boa información sobre a visión dun grupo humano da saúde é fundamental para introducir innovacións médicas nel. Así, este campo de aplicación da

antropoloxía ten servido como intérprete cultural en programas de saúde pública que teñen que encaixar nunha cultura e ser aceptados pola súa xente.

Outros antropólogos/as aplicados/as traballan para **axencias de desenvolvemento** avaliando as características sociais e culturais que inflúen no desenvolvemento e no cambio económicos. Nos coñecementos da antropoloxía sobre o modo de vida dunha comunidade pode cifrarse o éxito dun proxecto. Con frecuencia fondos para o desenvolvemento malgástanse ou mesmo poden ter efectos perniciosos se non hai boas informacións antropolóxicas que identifiquen as necesidades, demandas, prioridades e restricións locais.

En realidade moitas políticas fracasan pola escaseza destas informacións. Un exemplo disto é un proxecto culturalmente incompatible realizado no África Oriental, que consistía en tentar converter a pastores nómades en gandeiros. Os planificadores deste proxecto non tiñan ningunha evidencia de que os pastores desexaran cambiar a súa economía. O proxecto pasou por alto totalmente os aspectos culturais. Esperábase que os pastores deixaran a súa forma de vida para traballar tres veces máis duramente cultivando arroz e algodón. Que motivos poderían ter para este cambio?. O proxecto, moi pouco realista e tan pouco interesante para a cultura local, fracasou.

3.- A ANTROPOLOXÍA E OUTROS CAMPOS ACADÉMICOS

A principal diferenza entre a antropoloxía e outras ciencias que estudan fenómenos humanos é o **holismo** (visión global) do fenómeno que se analiza, tamén a limitación do obxecto e a **perspectiva intercultural**. Ademais a antropoloxía combina as perspectivas biolóxica, social, cultural, lingüística e contemporánea. Esta característica da antropoloxía vincúlala a outras moitas disciplinas.

Por exemplo, as técnicas para datar fósiles e artefactos chegan á antropoloxía da física, a química ou a xeoloxía. Dado que xunto cos osos humanos atópanse restos de animais e plantas, os antropólogos e antropólogas colaboran coa botánica e zooloxía. Tamén ten relacións estreitas coas humanidades e o estudo de idiomas, literatura comparada, folclore, filosofía e artes. Pero imos centrarnos neste apartado nas relacións con dúas das máis desenvoltas ciencias humanas: a socioloxía e a psicoloxía.

3.1.- A SOCIOLOXÍA

Ambas disciplinas comparten o seu interese nas relacións sociais, a organización e o comportamento social. Ambas sepáranse a principios do século XX. Os primeiros estudiosos da sociedade, coma Durkheim (Francia, principios do XX), sitúanse entre os fundadores tanto da antropoloxía coma da socioloxía. Inicialmente antropoloxía e socioloxía diferenciáronse polas sociedades que analizaban. Os sociólogos/as, o occidente industrial e os antropólogos/as as sociedades non industriais.

Para enfrontarse a estes distintos tipos de sociedades desenvólveronse diferentes métodos de recolección e análise de datos. A socioloxía para os seus estudos a grande escala e de sociedades complexas, dependeu de cuestionarios e outros métodos de recoller datos de forma masiva.

Os antropólogos/as tradicionais estudiaban poboacións pequenas, ágrafas (sen escritura) e apoiábanse en métodos apropiados a tal contexto, utilizando as técnicas ás que nos temos referido no apartado 2.2. Como lembrarás un método clave é a observación participante, tomar parte dos feitos que se observan, describen e analizan, e facelo durante períodos relativamente longos de tempo.



Hoxe sen embargo prodúcese a converxencia en moitos aspectos entre ambas ciencias. A medida que se impón o sistema capitalista os sociólogos e sociólogas realizan traballos de investigación fora dos denominados países desenvolto. Do mesmo modo moitos antropólogos e antropólogas traballan en sociedades industriais, onde estudan temas tan diversos como os cambios na vida rural, a vida no interior das cidades, o papel dos medios de comunicación de masas na creación de patróns culturais, etc.

3.2.- PSICOLOXÍA

Ao igual que acontece coa socioloxía, ou coa economía, a maior parte dos psicólogos/as realizan os seus estudos nas súas sociedades. A antropoloxía aporta os dados interculturais. As afirmacións sobre a psicoloxía humana non poden basearse unicamente no comportamento observado nun único tipo de sociedade. A antropoloxía cultural aporta información sobre a variacións en trazos psicolóxicos entre culturas, as diferentes formas de socialización de nenos e nenas, a forma do desenvolvemento psicolóxico en diferentes contextos, etc.

Malinowski, un dos primeiros antropólogos en contribuír ao estudo transcultural da psicoloxía humana, nos seus traballos sobre os trobriandeses fíxose célebre por desbotar a idea de que a autoridade paterna era o modelo de toda autoridade, segundo defendía a psicoloxía no seu momento. Os trobriandeses son matrilineais (trazan o seu parentesco matrilinealmente: considéranse emparentados coa nai e os seus parentes, e non co pai). O parente que educa directamente aos nenos e nenas, ademais da nai, é o tío materno, o irmán da nai. Con el os pequenos trobriandeses teñen unha relación fría e respectuosa.

O traballo de Malinowski suxeriu que debían ser modificadas as teorías sobre a autoridade paterna que se defendían Occidente, a principios do século XX: non é sempre o pai, coma si o era na Europa desa época, a figura primaria de autoridade, outras persoas, coma o tío materno para os trobriandeses, pode desempeñar ese rol.