

## UNIDADE 10: A RUPTURA DA TRADIÇÃO: A ARTE NA PRIMEIRA METADE DO SÉCULO XX.

Partindo dos antecedentes do século anterior, na primeira metade do século XX xorden as primeiras *vanguardas artísticas*, que suporán unha ruptura radical coas premisas básicas da tradición artística occidental, non só na súa vertente temática senón tamén na súa linguaxe formal e na reflexión sobre o valor da propia obra de arte. Nesta ruptura que emprenden as artes plásticas coa arte anterior xoga un papel fundamental o descubrimento, a través de exposicións e museos da arte africana e de Oceanía, nos que a realidade se interpreta de xeito diferente.

A Arquitectura experimentará, no período de entreguerras a aparición do *Movemento Moderno* baseado nos aspectos funcionais e no Racionalismo, que adquire unha dimensión internacional.

### I. AS VANGARDAS NAS ARTES PLÁSTICAS.

#### I.1.Os inicios de século: contexto histórico e cultural.

A primeira metade do século XX está marcada polos rápidos acontecementos e cambios que se producen en tódolos ámbitos.

Europa vive desde a segunda metade do século anterior un momento de expansión económica e xeopolítica sobre o resto do mundo, que desembocará nun aumento progresivo das rivalidades económicas e políticas entre as distintas potencias europeas que contribúe ao estalido da Primeira Guerra Mundial (1914-1919).

Este conflito, que se prolongará durante catro anos mundializouse ao se implicaren os imperios coloniais e converteuse nunha "guerra total" que mobilizou a toda a poboación. As consecuencias desta guerra serán devastadoras, en perdas demográficas e económicas; Europa perderá a súa hexemonía económica no mundo, en favor dos Estados Unidos, e produciranse importantes cambios políticos, territoriais e sociais: caen os grandes Imperios (Rusia, Alemaña e Austria-Hungría) e remodelase o mapa Europeo coa aparición de novas nacións e cambios de fronteiras. Ademais, trala guerra, no conxunto do mundo aumentou a industrialización, e nacerá un *movemento obreiro* forte e tamén o *Protagonismo das mulleres* reclamando cada vez con máis firmeza os seus dereitos.

O período que vai dende o final desta contenda ata a II Guerra Mundial será decisivo no devir das relacións internacionais e na implantación de novas formas de funcionamento económico e de organización política. É agora cando trunfa a revolución en Rusia e se implanta o sistema soviético, cando se reorganizan as economías dos países trala guerra e se produce o coñecido «crac» económico do ano 29, cando entran en crise os sistemas democráticos de case toda Europa e medran os réximes fascistas.



F. Marc, *Os lobos (Guerra dos Balcáns)*, 1913

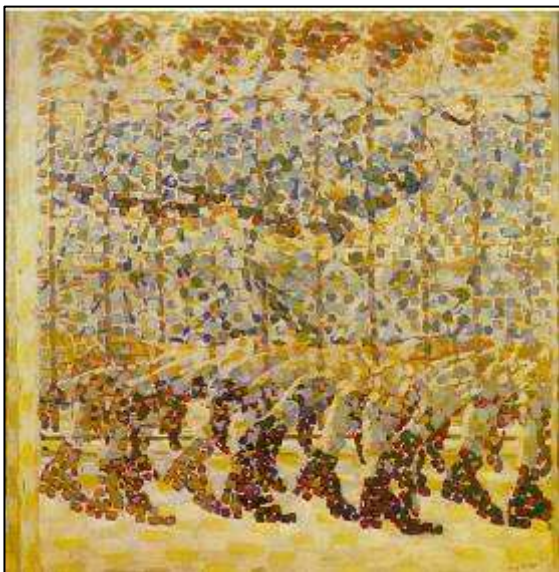
No eido cultural, este período está marcado polas innovacións do pensamento marxista, as teorías de Nietzsche e a psicanálise de Freud, e tamén polos importantes descubrimentos científicos (antibióticos, raios X, radioactividade, a Teoría da relatividade...) e o avance no campo da tecnoloxía, da sociedade de consumo, dos medios do transporte e comunicación... que modificarán a un ritmo moi rápido as formas de vida.

Todos estes feitos repercutirán nos comportamentos sociais e na mentalidade colectiva, que alterna períodos de fe no progreso con outros de perda de confianza e rexeitamento ante unha realidade que se percibe absurda e dramática.

A arte reflectirá este ritmo acelerado de cambios e a crise de confianza deste período coa aparición continua de novas propostas artísticas, a miúdo de curta duración pero de gran forza innovadora: son as denominadas **vanguardas históricas** ou primeiras vangardas, que abrirán novas vías á creación artística. Ás veces con linguaxes semellantes, outras con fórmulas opostas, todos estes movementos artísticos compartirán un espírito de renovación que pasa por unha **ruptura coa tradición artística do pasado**, o rexeitamento aos valores establecidos polas elites socioculturais, e a **concepción autónoma da obra da arte**, fonte de experimentación e polémica; o obxectivo das artes plásticas xa non é a representación da realidade.

**París** será a gran capital cultural de primeiros de século e alí inicianse no ano 1905 as vangardas coa aparición do **Fauvismo**; ao mesmo tempo xurdirá en Alemaña o **Expresionismo** e tras eles, o **Cubismo** (1907), o **Futurismo** (1909) e a **Abstracción** (1910), o **Dadaísmo** (1924) e o **Surrealismo**; estes movementos sucédense ás veces

paralelos no tempo e no espazo, e escapan á traxectoria dalgúns grandes artistas, que participarán de varios deles sen renunciar á súa propia linguaxe artística. .-



Os primeiros xermos dos grandes movementos pictóricos atopámoslos en París, no primeiro ano do século. En 1900 celébrase na capital francesa a Gran Exposición Mundial e, ao redor dela, reúnese o máis avanzado do mundo da arte. Novos artistas de todas as nacionalidades -entón descoñecidos e logo grandes figuras- chegan a París a ver e aprender das obras expostas. De provincias chega Bracque, seguido de Léger (futuras primeiras figuras do Cubismo); de España, Picasso e Gris; Kandinsky arribará pouco despois (e co tempo será un dos pioneiros da Abstracción); chegan, á súa vez, Chagall (futuro representante do Expresionismo positivo) e Carrá (máis tarde expoñente da Pintura Metafísica) e Severini (promotor do Futurismo)... Ben pode, pois, dicirse que no París dos primeiros anos do século, nese París

alegre, balbordeiro, artista e ata casquívano, relaciónanse e conviven, cambian impresións e discuten os xermos dos grandes movementos pictóricos do século (...)París ferve de ideas e de discusións artísticas entre 1900 e 1904. Os novos pintores intercambian opinións e teorías... Os faladoiros de artistas dos barrios en torno ao Sacré-Coeur de Montmartre son toneis de dinamita de proxectos prontos a explotar... Un ano despois, en 1905, xurdirá xa o primeiro «ismo» pictórico(...)

**F. De Olaguer-Feliu. Os grandes "Istmos" pictóricos do S. XX**

## I.2. O Fauvismo

O fauvismo é considerado o primeiro movemento de vangarda do século XX, e xurde en torno a un grupo de pintores que expoñen as súas obras nos Salón de Outono de 1905 en París, onde a crítica os chama *fauves* (feras, en francés). Non constitúen un grupo homoxéneo, nin comparten un ideario artístico preconcebido, pero en todos presentan unha serie de influencias dos pintores posimpresionistas (Van Gogh e

Gauguin), dos simbolistas, o impresionismo ou a arte africana. A partir de 1908 estes pintores continúan a súas traxectorias por separado.

Entre os trazos comúns cabe destacar

- O elemento fundamental é **a cor**, aplicada de maneira arbitraria e subxectiva, en tintas planas e con fortes contrastes, cun carácter fortemente antinaturalista.
- Represéntanse formas elementais, contornadas por **liñas** grosas e descontinuas.
- Pinceladas expresivas e empastadas con ritmos curvilíneos.
- Carácter **decorativo** das composicións, e temáticas agradables, semellantes ás dos impresionistas: paisaxes rurais e urbanas, naturezas mortas, retratos...



Os fauvistas desenvolven unha pintura figurativa pero antinatural, co que se evidencia a autonomía do cadro fronte á representación da realidade, o seu carácter creativo fronte ao imitativo, nun momento no que medios como a fotografía ou o cinema xa desenvolvían ese papel.

O autores fauvistas máis destacados son André Derain, **Maurice Vlaminck** (*As árbores vermellas*) Raoul Dufy, Van Dongen, e **Henri Matisse**, considerado o guía do grupo, e cuxas obras, *A Alegría de vivir*, *muller con sombreiro* (na imaxe) ou *a raia verde*, son auténticas obras-manifesto da nova pintura ao reivindicar o uso subxectivo da cor, aplicado de maneira contrastada e en tintas planas, e o uso da liña para delimitar formas simples e planos de cor. Tras 1908, emprenderá unha traxectoria persoal coa que experimentará co *principio da cor única* (*Gran Interior vermello*), ou a simplificación das

formas, e o uso da liña curva (*A Danza*)

### I.3. O Cubismo.



Picasso. Muller con Mandolina, 1910

A outra vangarda xurdida no París de comezos de século é o Cubismo, movemento clave da arte contemporánea que arranca en 1907, ano no que **Picasso** pinta *As señoritas de Avignon*, e **George Braque** *L'Estaque*, rompendo coas convencións espaciais tradicionais e inaugurando un modo novo de representación espacial. Picasso e Braque, aos que máis tarde se uniría **Juan Gris** farán xermolar e evolucionar un estilo que xa en 1910 será un referente internacional. O seu punto de partida é a obra de Cezanne, pola combinación de puntos de vista e a de Signac e Seurat, pola tendencia á estruturación xeométrica e ordenada das formas e dos espazos. Sobre esta base, o cubismo representa unha **revolución na linguaxe formal e unha ruptura clara e definitiva co sistema de representación espacial** (visión monofocal...) herdado do Renacemento, e supón unha nova maneira de entender e representar a realidade.

As principais características formais son:

- Desaparición da perspectiva, renunciando ao intento de representación da profundidade espacial.
- Representación simultánea dun obxecto dende varios puntos de vista (por exemplo, unha figura de fronte e de perfil), rompendo cun punto de vista único e a referencia a



un espazo fixo e inmutable. As figuras frágmentanse en múltiples planos interrelacionados.

-Incorpórase unha dimensión temporal (a cuarta dimensión) , xa que na mesma obra se representan aspectos correspondentes a momentos distintos.

-As cores, aplicadas arbitrariamente, son apagadas e austeras, e predominan os verdes, ocre e grises.

Neste movemento distínguense dúas etapas:

- a) **Cubismo analítico (1908-11)**, nos que Picasso ou Braque multiplican os planos de descomposición dos obxectos, explorando a construción da forma e a relación co espazo. Empregan cores apagadas.
- b) **Cubismo sintético (1912-14)**, etapa na que se reduce os obxectos ás súas formas e planos esenciais, e se incorporan elementos da realidade obxectual, como papeis e outros materiais, comezando a técnica do *collage*.

Xunto aos tres grandes artistas do movemento (Picasso, Braque e Juan Gris), o método cubista será empregado por outros pintores, como Fernand Léger, Robert Delaunay, Kuptka e tamén por escultores como Archipenko, Gargallo ou Julio González. Aínda que a duración temporal do cubismo é curta, este movemento exercerá unha grande influencia noutros movementos e vangarda como o futurismo, o neoplasticismo, o construtivismo, e na abstracción.

### A Obra de Picasso.

Pablo Ruíz Picasso, malagueño de nacemento, terá unha etapa inicial de formación académica desenvolvida entre A Coruña e Barcelona. Trasládase a París no 1900, e alí as dúas primeiras etapas da súa obra de madurez, o chamado **período azul**, no que emprega tonalidades frías que transmiten de maneira expresiva a sensación de desamparo e soidade (*Cego e lazarillo*, 1903), e o **período rosa**, no que suaviza os tons e utiliza a temática circense. Esta fase precede ás *Señoritas de Avignon*, cadro que senta as bases do cubismo.

(...)A escena representada desenvólvese nun prostíbulo da rúa barcelonesa de Avinyó. Os corpos das mulleres teñen unhas carnacións en tons rosadas case uniformes, como as das obras que realizaba nese período (etapa rosa). Pero Picasso non pretende mostrar nesta obra a aparencia real, senón a verdade intelectual (o que pensamos sobre algo, non como o vemos). E aproveita para render homenaxe á arte que máis lle interesaba nese momento:

-A escultura ibérica, cuxa influencia se ve nas tres figuras da esquerda (...),

-A escultura africana, presente nas dúas figuras da dereita con facianas que recordan ás máscaras desta arte primitiva(...)

-A pintura románica catalá, apreciable no hieratismo, nas tintas planas e no tratamento dos ollos.

-Os cadros do Greco, co seu canon alargado en corpos e rostros

-A pintura de Cezanne, pola xeometrización das formas.

A obra é unha reflexión intelectual sobre a arte, que prescinde por completo dos incuestionables preceptos renacentistas: perspectiva para representar a profundidade espacial, luz e cor como instrumentos de creación de volume(...). Polo contrario, as figuras descompóñense e frágmentanse en multitude de planos que corresponden a puntos de vista diversos, en especial as mulleres da dereita.



Ao **cubismo analítico** correspóndense obras como *Moza con mandolina*, ou *Retrato de Ambroise Vollard* nas que se produce a descomposición das formas en múltiples planos xeométricos, e a iluminación se aborda tamén dende planos diversos; en 1912, Picasso elabora *Natureza morta con silla de reixa*, na que utiliza un elemento, a reixa,

que se engade fisicamente, igual ca o marco, que é unha corda real; inaugúrase así unha nova técnica, o *collage*, da que arranca a fase coñecida como **cubismo sintético**, na que os planos xeométricos se simplifican.

A primeira Guerra Mundial pecha esta etapa do cubismo, e Picasso comeza un período de **orientación clasicista** na que seguen presente as premisas do cubismo.

Tras 1925 a influencia doutra vangarda, o **surrealismo**, abre unha etapa na que cubismo e surrealismo se funden nunha obra persoalísima na que a figura humana se metamorfosea cun forte sentido expresivo; tralo estalido da Guerra Civil en España, o artista aceptará o encargo do goberno da República e pintará o **Guernica** (1937); aquí Picasso pinta unha escena con forte carácter dramático, no que cada figura concentra expresividade e simbolismo.

Despois da Segunda Guerra Mundial, a súa última etapa volve de novo a un mundo optimista, no que reflexiona pictoricamente sobre obras mestras do pasado (**As Meninas**)

#### 1.4. O Futurismo.

O Futurismo é un movemento literario e artístico que xorde en Italia no primeiro decenio do S. XX mentres o Cubismo aparece en Francia. Xira ao redor da figura de **Marinetti**, quen publica no xornal parisiense *Le Figaro* o 20 de Febreiro de 1909 o **Manifesto Futurista**. Proclama o rexeitamento frontal ao pasado e á tradición, defendendo unha arte anticlasicista orientada ao futuro, que respondese nas súas formas expresivas ao espírito dinámico da técnica moderna e da sociedade masificada das grandes cidades.

*Declaremos que o esplendor do mundo enriqueceuse cunha beleza nova; a beleza da velocidade. Un automóbil de carreiras... un automóbil que ruxe, que parece correr sobre un ronsel de metralla, é máis fermoso que a Vitoria de Samotracia*

**Manifesto futurista (fragmento).**

*Cabalo e xinete" Carlo Carrá, 1913*



No grupo, liderado por Marinetti, traballarán artistas como os pintores **Carrá, Boccioni, Balla** ou Severini. O futurismo foi chamado así pola súa intención de romper coa arte do pasado, e crear unha arte nova, acorde coa mentalidade moderna, os novos tempos e as novas necesidades. Para iso toma como modelo as máquinas e os seus principais atributos: a forza, a rapidez, a velocidade, a enerxía, o movemento e a deshumanización. Dignifica a guerra como espazo onde a maquinación, a enerxía e a deshumanización

alcanzaron as máximas metas. Plasticamente este ideario ten como característica principal o **dinamismo** e o **movemento**, transmitido en vibrantes composicións de cor; para elo valéronse da técnica divisionista, e máis da técnica cubista da descomposición e interpenetración de planos. A representación do movemento baseouse no **simultaneísmo**, é dicir, multiplicación das posicións dun mesmo corpo, plasmando as liñas de forza (**Boccioni, Dinamismo dun ciclista**), ou a repetición de perfís (**Balla, Dinamismo dun can atado**) semellantes á sucesión de imaxes dun calidoscopio ou unha película.

Os pintores extraen os seus temas da cultura urbana, máquinas, deportes, guerra, vehículos en movemento, etc., eliminando progresivamente todo populismo ou simbolismo.

O movemento futurista faleceu coa Primeira Guerra Mundial, cando os seus membros se dispersaron en varias direccións, e foi un paso máis na marcha da arte

contemporánea, no seu proceso de desintegración da forma; influirá no dadaísmo e ao surrealismo.

### I.-5. O Expresionismo.

O termo expresionismo úsase na arte para denominar aquelas obras ou períodos nos que a intención comunicativa, o significado, ten prioridade sobre os aspectos meramente formais; refírese polo tanto a unha tendencia universal, que atopamos en diferentes estilos (prehistoria, románico, arte nórdica...), e ámbitos culturais (literatura, música...); a obra é para o artista un medio que lle permite expresar os seus sentimentos.

Como movemento o Expresionismo xurde en Alemaña e outros país de Europa Central a principios do século XX, moi ligado as circunstancias históricas e ao contexto sociocultural do momento. Os artistas expresionistas rebeláranse contra a realidade que viven rexeitando o pasado artístico inmediato, utilizando unha linguaxe formal nova, caracterizada pola dureza das formas, a agresividade de liñas e cores, nunha pintura figurativa pero antinaturalista que mostra a atracción por períodos artísticos do pasado con forte carga expresiva (barroco, gótico...), e terán a influencia das correntes ideolóxicas do momento (psicanálise, nihilismo, existencialismo...).

A primeira xeración impresionista ten o seu mellor representante no noruegués **Eduard Munch** (1863-1944), que para algúns autores é considerado o pai desta corrente. A súa pintura terá como tema recorrente a representación da soitude e da angustia do ser humano; os aspectos formais remarcarán a idea de dramatismo, na que prima a expresión subxectiva. Obras destacadas son *O Berro*, ou *A danza da vida*, Caracterizadas formalmente por:

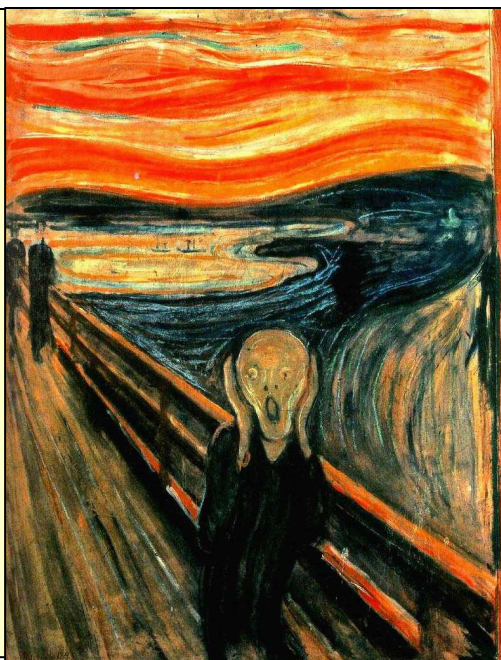
- Debuxo case inexistente.

- As formas constrúense con cores, irrealas, fortes, ferintes e contrastadas de maneira violenta.

- Predominio das liñas curvas, que reflicten a axitación da natureza

(...) É sobre todo en *O Berro* onde a identidade entre o contido temático e o valor pictórico se identifican con maior plenitude. A pintura(...) representa unha figura cadavérica que leva as mans aos oídos, tapándoos ante un berro insoportable; pero é, á vez, un berro de pintura, un berro pictórico. Na composición, o movemento das liñas parece multiplicar en ondas o berro que a personaxe non pode soportar- “un berro a través da natureza”, escribe o artista- e as cores berran “nubes como sangue verdadeiro”, tamén en palabras do artista-. A imaxe (...) transmítenos con eficacia a sensación de berro da natureza, a súa violencia, intensidade e desmesura(...). Como todas as pinturas e gravados de Munch, *O Berro* é unha reflexión plástica sobre a condición humana; entre todos os temas que sacan á luz esta condición, hai dous que preocupan a Munch: a muller e a sexualidade, a relación amorosa (...) que non é, na súa pintura ,gratificante e simple, senón angustiosa, agresiva e necesaria.

Valeriano Bozal.  
*Los Orígenes del Arte del siglo XX*



En 1905 apareceu en Dresde, Alemaña, o grupo **Die Brücke** (A Ponte) fundado por **Ernst Ludwig Kirchner**, Ericé Heckel, Friedrich Bleyl e Karl Schmidt-Rottluff, todos eles estudantes de arquitectura. Un ano máis tarde uniuse **Emil Nolde**.



Conectan coa estética ornamental do Modernismo alemán e coa tradición medieval gótica, coa psicanálise freudiana, da que adquiren os temas sexuais, considerados ata aquel momento como tabús . Desde un punto de vista formal é decisiva a influencia da arte africana, da que resulta un marcado esquematismo, e tamén do fauvismo e o cubismo.

O resultado é unha linguaxe pictórica rompedora, caracterizada polas superficies pastosas, con pinceladas moi grosas e definidas, grandes superficies de cor que se xustapoñen, creando un espazo propio que pouco ten que ver coa realidade, a espontaneidade do debuxo, o uso de técnicas de obra gráfica como a xilografía que ofrece o contrastes fortes entre o branco e o negro, e a incorporación da estrutura da madeira á composición, de carácter moi expresivo.

Paralelamente fórmase en Múnic, ao redor de **Wassili Kandinsky**, a finais do ano 1910. outro grupo chamado **Der Blaue Reiter** (O Xinete azul); que conta tamén con **Franz Marc** (Cabalos azuis, na imaxe) e August Macke; este grupo publicará un Almanaque. con carácter de anuario que integraba realizacións artísticas moi diversas (obras procedentes de Extremo Oriente, Oceanía ou África, artistas europeos como o músico Arnold Schonberg...).



Aínda que os temas tratados son similares aos do grupo de Dresde, formalmente as obras difiren bastante.

- Prevalen as liñas curvas, en contraposición ás crebadas empregadas preferentemente por Kirchner e os seus amigos.
- As cores, aínda que se empreguen os complementarios, tenden a ser máis suaves ; en xeral, a obra dos artistas de Múnic é máis lírica.

Coa entrada na Primeira Guerra Mundial, a carreira de moitos dos artistas quedou completamente truncada. Na posguerra e ata o ano 1933, data na que subiu ao poder o nazismo, **Otto Dix**, **Georg Grosz**, **Max Beckmann** ou o escultor Ernst Barlach posúen unhas características de individualidade máis acusadas e en ocasións, son adscritos ao movemento Dadá alemán. Esta última fase do Expresionismo caracterízase, ante todo, por un marcado pesimismo que se reflicte nos temas, nos que a indixencia de persoas marxinadas é a protagonista; os artistas tamén ironizan e satirizan a certos estamentos sociais, fundamentalmente o militar.



Outro foco importante do Expresionismo foi **Viena**, onde traballou **Oscar Kokoschka** cunha linguaxe moi propia, de empastes grosos e facturas curvilíneas e **Egon Schiele**

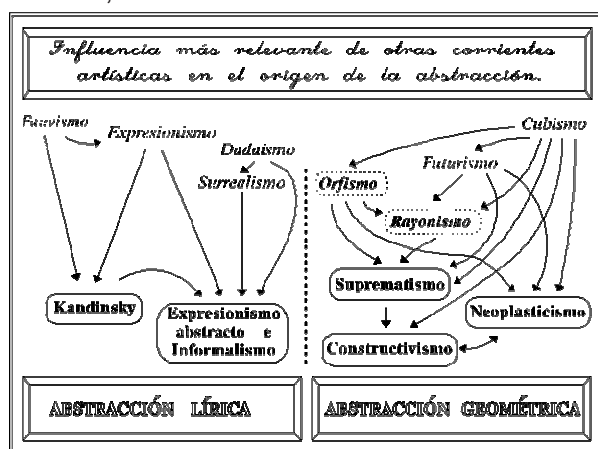
(Autorretrato, na imaxe) coñecido, sobre todo, pola audacia dos temas sexuais representados.

## I.6.Os inicios da Abstracción.

A abstracción consiste na eliminación total dos elementos figurativos da obra da arte, reducíndose esta a unha combinación de formas e cores que pouco teñen que ver coa realidade; culmina, xa que logo, o proceso de afastamento da realidade no campo formal que se inicia a mediados do século XIX na obrade pintores como Turner ou Monet, e que continúan a comezos de XX os outros movementos de vangarda coma o fauvismo, o cubismo ou o expresionismo. Nestes movementos, aínda que o tema

quedase reducido aos seus elementos mínimos, a referencia figurativa sempre se podía recoñecer

O paso definitivo cara a abstracción total darao Kandinsky; a el atribúenselle as primeiras obras abstractas cara a 1910. A abstracción non será un movemento unitario, senón unha tendencia desenvolvida por diferentes correntes e artistas, que



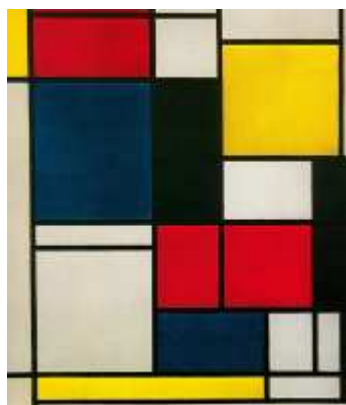
rexeitan a figuración usando linguaxes e estilos diferentes que podemos englobar en dúas tendencias:

-A chamada **abstracción lírica** ou cromática, desenvolvida por artistas coma Kandinsky, que experimenta en base á forza expresiva da cor.

-A **abstracción xeométrica**, que seguen trala Primeira Guerra Mundial movementos como o Suprematismo o Neoplasticismo ou o construtivismo, baseados na busca de valores esenciais na arte a través da simplicidade n o uso de formas e cores.

### Vasily Kandinsky

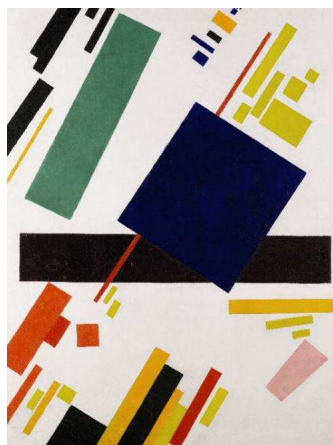
Compón as súas primeiras obras abstractas a partir de manchas de cor de contornos irregulares e liñas de formas libres, que combinadas harmonicamente han de ser capaces de expresar e transmitir emocións, estimulando a sensibilidade do espectador. A arte afástase definitivamente da representación da realidade e pasa a ser unha operación estética cuxa finalidade é comunicarse co espectador e transmitirle emocións. En 1912 Kandinsky publica "*Do espiritual na arte*", onde expón as súas ideas artísticas, nas que establece unha forte relación entre a pintura e a música. Tralo seu contacto coa arte da vangarda rusa, nos anos vinte evolucionará cara a abstracción xeométrica.



### O Neoplasticismo

Xurde en Holanda arredor da revista *De Stijl*, (*O Estilo*), que entre 1917 e 1926 aglutina a un grupo arquitectos, escultores e pintores cunha idea en común: *a construción dunha realidade baseada en principios fixos, inmutables e simples*. A radicalidade dos seus principios teóricos atopa na simplicidade e na abstracción unha nova linguaxe baseada na liña recta, os volumes prismáticos simples e as cores planas, repetidos sistematicamente en composicións xeométricas.

O autor máis representativo é **Piet Mondrian** cuxas obras presentan composicións xeométricas con rectángulos de diferentes tamaños de cores primarias, branco ou negro, definidos por un entramado de liñas (na imaxe, *Cadro nº 2, 1925*). A Mondrian interésalle o método, a idea que precede á realización, na busca dunha arte "pura" baseada nalgunha lei universal de equilibrio que lle outorgue ás súas obras un carácter atemporal.



### Construtivismo e Suprematismo Ruso.

**Malevich** é unha das figuras máis salientables da abstracción pictórica; en 1913 inaugura con *Cadro negro sobre fondo branco* o **Suprematismo**, onde experimenta coas posibilidades das formas xeométricas e as coes planas (na imaxe, abaixo, *Composición suprematista, 1916*)



a arte convértese en produto de reflexión sobre si mesma, completamente autónoma da realidade.

Á revolución de Outubro de 1917 creará en Rusia un clima de dinamismo e de profundos cambios nos que participará a arte de vangarda, que tratará e dar resposta aos novos desafíos abertos polo intento de construción dunha nova sociedade. Con esta idea xurde o **Construtivismo**, movemento no que participan artistas coma Pevsner ou **Tatlin** aos que une a idea de artista coma creador dunha arte nova que ha de proclamar as virtudes dunha arte obreira; o encargo que o goberno soviético confiou a Tatlin en 1919: o **Monumento á III Internacional**; aínda que xamais chegou a levantarse, habería de ser unha elevadísima torre espiral na que se integraban diversos corpos xeométricos, que sintetizaría todas as artes plásticas e anunciaría ao planeta que unha nova era mundial estaba comezando.

### 1.7. O Dadá

O Dadaísmo, a diferenza doutros movementos de arte de vangarda, non xorde dun desexo de transformar ou mellorar a realidade, senón que se presenta como un movemento nihilista, como unha contestación total de todos os valores, incluído a arte mesma. Aparece case ao mesmo tempo, en 1916, en Nova York (Duchamp, Picabia e o fotógrafo Man Ray) e Zúric (o *Cabaret Voltaire* de Tristan Tzara, os escritores H. Ball, R. Huelsenbeck e o escultor Han Arp), e esténdese pouco despois a Berlín (Max Ernst). O caldo de cultivo do que xurdiu Dadá foi o desenvolvemento da I Guerra Mundial, que puxo en crise toda a cultura internacional.

O movemento Dada ten a particularidade de non ser un movemento de rebeldía contra outra escola anterior, senón que se funda nun cuestionamento de todo o marco conceptual da arte e da literatura de antes da Primeira Guerra. Os dadaístas cuestionarán o valor da obra de arte realizando unha práctica artística antiartística, que buscará a polémica a ironía e a provocación coa fin de desmitificar todos os valores establecidos; na medida en que a arte carece de valor, calquera manifestación pode ser considerada arte; non pretende instaurar unha nova relación entre a arte e o mundo, senón que pretende demostrar a imposibilidade e a non-vontade de calquera relación entre a arte e a sociedade.

A nivel formal, como consecuencia do anterior, se aceptarán tódalas técnicas e medios expresivos: O *collage*, a *fotomontaxe*, e os obxectos atopados, clave da arte dadá: como as máquinas imaxinarias ou O “Ready-made”,

En 1917 **Francis Picabia**, un pintor francés, refuxiado en Suíza entra en contacto con Tzara. Ambos darán sentido ao **Manifesto Dada** de 1918 no que expoñían as súas ideas sobre a arte

**Marcel Duchamp** é un dos pioneiros do Dadaísmo. En 1913 ideou os *ready made* ou obxectos prefabricados (esculturas realizadas con obxectos xa existentes, vulgares), coas que quería

*Toda forma de noxo susceptible de converterse en negación da familia é Dada; a protesta a puñadas de todo o ser entregado a unha acción destrutiva é Dada; o coñecemento de todos os medios ata hoxe rexeitados polo pudor sexual, polo compromiso demasiado cómodo e pola cortesía é Dada; a abolición da lóxica, a danza dos impotentes da creación é Dada; a abolición de toda xerarquía e de toda ecuación social de valores establecida entre os servos que se achan entre nós os servos é Dada; todo obxecto, todos os obxectos, os sentimentos e as escuridades, as aparicións e o choque preciso das liñas paralelas son medios de loita Dada; abolición da memoria: Dada; abolición do futuro: Dada; confianza indiscutible en todo dios produto inmediato da espontaneidade: Dada; (...) Liberdade: DADA, DADA, DADA, ouveo de cores encrespados, encontro de todos os contrarios e de todas as contradicións, de todo motivo grotesco, de toda incoherencia: A VIDA.*

*Fragmento do Manifesto Surrealista.*



pór fin ao desexo de crear obras de arte; ao escoller un obxecto no que o artista non interveu na súa realización, un obxecto corrente, fabricado en serie, o acto convertíase en algo premeditadamente desmitificador das categorías estéticas que pesaban sobre calquera obra de arte.

Á *Roda de bicicleta* seguiron outros **ready made**, como o Portabotellas ou o urinario titulado *Fonte* (na imaxe). En 1923 a súa obra mestra *Gran vidro* que constitúe unha das pezas máis enigmáticas do autor e de todo a arte contemporánea; realizada en pintura e arame sobre vidro, foi recibida con entusiasmo por parte dos surrealistas.

### I.8.O Surrealismo.

Nace coma movemento literario en Francia encabezado por por André Breton, Paul Eluard e Luís Aragón; un ano despois expóñense as primeira pinturas surrealistas. No primeiro Manifesto do Surrealismo (1924) Breton defendía “o *automatismo psíquico como medio de expresión do pensamento*”.

A pintura surrealista ten precedentes no mundo do Bosco, ou nos gravados de Goya, pero as súas influencias inmediatas proceden da arte dadá, da pintura metafísica de Chirico e da psicanálise de Freud.

O surrealismo tratará de plasmar o mundo do subconsciente, do onírico, o máxico e o absurdo, sen que interveña a razón para filtralo; desta maneira os sonhos colócanse no mesmo plano que a realidade e o cotián.

Atendendo a aspectos formais, no surrealismo desenvólvense dúas tendencias

- A obra de pintores como **Tanguy** ou **Miró**, que presenta formas inventadas, dispostas en espazos imaxinarios, **moi preto á abstracción**
- A **tendencia figurativa** de **Dalí** ou **Magritte**, con formas académicas no que o inquietante e o onírico se manifesta a través da asociación absurda de obxectos e figuras.

O catalán **Joan Miró** evolucionará cara o surrealismo abstracto dende o fauvismo e o cubismo sintético da súa primeira etapa. Miró desenvolve unha poética persoal baseada na creación de elementos figurativos propios, coloristas e con trazos inxenuos, que establecen relacións internas dentro da obra . O *Carnaval do Arlequín* sintetiza estes trazos.



O *Carnaval do Arlequín*, pintado ao óleo sobre lenzo entre 1924 e 1925 é un dos mellores exemplos de aplicación do automatismo psíquico proposto polo surrealismo, segundo o propio Miró, intentou plasmar nel as alucinacións que lle producía a fame que pasaba “Non é que pintara o que vía en sonhos, senón que a fame me provocaba unha especie de trance semellante á que experimentaban os orientais”

Mediante un debuxo infantil, e un rico cromatismo e vivos contrastes, creou un universo propio, poboado de múltiples elementos imaxinarios, que flotan nun espazo indefinido. Moitos deles aparecerán

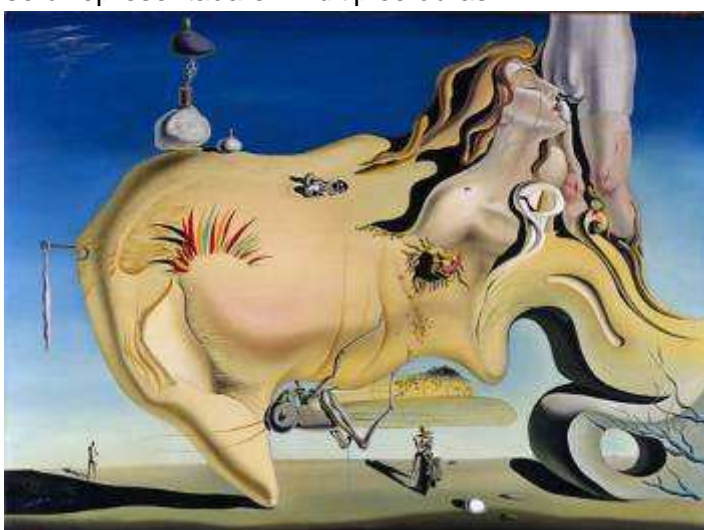
de novo en cadros posteriores: “a escaleira, que é a de fuxida e evasión, pero tamén a da elevación, os animais e sobre todo os insectos, que sempre me interesaron moito. A esfera escura que aparece á dereita é unha representación do globo da terra, xa que daquela obsesionábame xa unha idea : ¡Teño que conquistar o mundo! O gato, que estaba sempre comigo cando pintaba. O triángulo negro que aparece na ventá representa a Torre Eiffel: Trataba de afondar no lado máxico das cousas”.

Paulatinamente a súa obra irá perdendo as preocupacións formais e perspectiva, volume, gradación tonal, e avanzará cara un mundo persoal recreado en composicións

moi sinxelas, con poucos elementos, formas esquemáticas, tintas planas e ausencia de referentes espaciais, como vemos en obras como *Mulleres e paxaros á luz da lúa*, xa de 1949.

**Salvador Dalí** é un dos autores clave do surrealismo figurativo. A súa pintura presenta unha técnica moi depurada, na que as figuras, realistas, case fotográficas, aparecen desprovistas do seu significado habitual; moitas das súas obras teñen un forte carácter provocativo. Desenvolve o método que el mesmo define coma *crítico-paranoico*, no que representa obxectos e persoas en asociacións insólitas, descontextualizadas, e sobre grandes espazos baleiros de atmosferas oníricas. Cadros coma *A persistencia da memoria* de 1931, exemplifican este proceso. Os temas xiran arredor das súas fobias e obsesións, polo que se repiten as referencias ao corporal, aos fluídos, á descomposición orgánica... Inclúe ás veces temas pictóricos, e certos motivos aparecen de maneira reiterada, dotados dun forte valor simbólico: reloxos, saltóns, dentes...Gala, a súa muller, tamén será representada en múltiples obras.

*Os diferentes elementos que poboan este cadro están cargados de simbolismo: o saltón, un insecto que aterrorizaba ao pintor desde a súa infancia e cuxa forma alargada e capacidade de elevación repentina acentúan o simbolismo fálico; o león, alegoría por excelencia da forza do desexo sexual; o anzol de pesca, referente á conquista de Gala; a figura que camiña de costas, alusiva á ruptura do pintor co seu pai que non toleraba a súa relación con Gala; os diferentes elementos mariños, evocadores dos longos paseos da parella á beira do mar en Cadaqués.(...) A obra divídese claramente en dúas partes: a real ou consciente, que se manifesta na zona dereita, cos acontecementos vividos polo artista, e a irreal ou inconsciente, que se presenta á esquerda, cos delirios e obsesións dalinianas. En conxunto, unha infinidade de símbolos que se puideron descifrar tras a lectura minuciosa dos numerosos escritos do pintor. O gran masturbador é unha autobiografía do artista neses instantes. Por iso a gran masa central, aparentemente amorfa, é en realidade o retrato de perfil do propio pintor que está mirando cara abaixo. A obra é o paradigma por excelencia das obsesións sexuais do artista catalán e reflicte a transformación anímica e erótica do pintor ante a chegada de Gala á súa vida.*



**O Gran masturbador, Salvador Dalí 1929 . Museo Reina Sofía.**

## I.9.A Escultura ata 1945

No campo da escultura prodúcese tamén na primeira metade do século XX unha ruptura coa linguaxe tradicional e unha renovación temática, técnica e formal.

En liñas xerais, a temática favorita ata o século XIX, a figura humana, non desaparece, pero deixa paso a novas formas próximas á abstracción, e perde case por completo o seu carácter conmemorativo; a escultura emprega agora novos materiais coma o ferro, ou materiais industriais o que condiciona as técnicas e inflúe na aparición de novos valores estéticos como o baleiro e o movemento. Estes cambios virán da influencia sobre a escultura dalgún dos movementos de vangarda, coma o cubismo ou o futurismo.



### I.9.1.A Escultura cubista

O cubismo escultórico ten a mesma estética que o pictórico, e os mesmos obxectivos, pero traballa en tres dimensións. Estas obras caracterízanse pola intersección de planos e volumes, e a descomposición das formas. O cubismo descobre o **oco** como elemento escultórico: tanto a masa como o oco serven para a expresión plástica. Dedícanse á escultura moitos dos pintores cubistas, como Picasso: **Cabeza, Muller, Cabeza de touro**. Entre os escultores destacan:



**Alexandre Archipenko**, (1887-1964) que introduce o baleiro nas masas, *Torso negro*, ou **O Gondoleiro** (na imaxe).

**Pablo Gargallo** reinterpreta temas tradicionais aplicándolles a estética cubista, ensamblando láminas de ferro ou cobre en diferentes planos como vemos na súa obra **O profeta**.

**Xullo González** empregará sistematicamente o ferro, ao que lle aplicará a técnica da soldadura autóxena, e fragmentará as súas obras, ás veces de gran

expresividade, en planos diversos; paulatinamente irá evolucionando cara a abstracción como vemos en **cabeza ante o espello**, ou o **Home Cactus**.

### I.9.2.O Futurismo

O movemento futurista terá dentro da escultura, e sobre todo na obra de **Umberto Boccioni** algunha das súas mellores obras. O rexeitamento da tradición e o interese por plasmar o movemento é patente en obras como **Formas únicas de continuidade no espazo** (1913) e onde o movemento se representa fragmentando a figura en superficies cóncavas e convexas, e liñas de forza opostas ao avance da figura.

### I.9.3.O Surrealismo

O surrealismo en escultura tampouco define un estilo específico, e as técnicas e aspectos formais difiren moito duns autores a outros. O Surrealismo, a igual que o Dadá terá presente sempre o simbolismo e a presenza do obxecto, das figuras, polo que non é de estrañar que algúns pintores sexan tamén escultores: **Arp**, constrúe pezas en pedra e bronce de formas moi sinxelas, elementais pero non abstractas e **Ernst** fixo algunhas obras en xeso ou bronce, que están a medio camiño entre a escultura, en sentido tradicional, e o obxecto surrealista. As superficies pintadas e as liñas das pinturas de **Miró** non difiren moito das chapas recortadas e os arames das súas esculturas.

**Alexander Calder (1898-1976)**, veu de Nova York a París en 1926 e entrou en relación co grupo surrealista: o seu interese fundamental dedicouno aos **móbiles** (escultura móbil), que empezou a facer en 1932. Trátase de esculturas compostas por placas metálicas delgadas, pintadas de cores vivas, suxeitas por arames delgados que as manteñen en equilibrio. O azar, en forma de sopro ou de pequeno impulso, móveas e crea unha nova obra cada vez, que se desenvolve no espazo -é unha escultura-, no tempo -móvese- e ademais soa. Calder. traballa con material industrial -laminados, perfís, arames - e emprega medios industriais en pinturas de esmalte .

O suízo **Albert Giacometti (1901-1966)** coquetea co cubismo e a escultura africana e milita no surrealismo desde 1930 a 1934, cando



é expulsado. Aínda que a súa obra máis coñecida é posterior á Segunda Guerra Mundial, nestes anos realiza unhas esculturas súas figuras de xeso, madeira ou metais nas que as mulleres son a temática predilecta, como a monumental *Muller culler*, (arriba, na imaxe) de 1926-1927, un bronce de metro e medio de alto, no podemos distinguir a cabeza, o torso e as pernas, pero o que predomina de forma contundente é a culler



#### I.9.4. Constantin Brancusi (1876-1957)

É un escultor difícil de inscribir nunha corrente de vangarda concreta, polo que moitos autores o sitúan na denominada Escola de París. A súa obra céntrase na busca constante da simplificación das formas, polo que reduce as figuras aos seus trazos esenciais. Esta idea vémolos na súa obra *O bico* (1908), no que a narración e o xesto quedan reducidos á mínima expresión. Revaloriza os elementos esenciais da escultura: masa, volume, espazo, textura e ritmo e recupera a talla directa influído pola escultura primitiva. Atráenlle as temáticas animais, e entre eles destaca o paxaro (*Maiastra*, na imaxe) e a miúdo raiará a abstracción, con obras de volumes pechados e superficies pulidas.

## II. A RENOVACIÓN DA LINGUAXE ARQUITECTÓNICA:

### II.1: O URBANISMO NA PRIMEIRA METADE DO SÉCULO XX.

O crecemento urbano experimentado polas grandes cidades no século XIX mantense ao longo do século XX, e con el a preocupación pola planificación urbana.

Nesta liña sitúanse arquitectos urbanistas que podemos denominar protorracionalistas, entre os que se atopa o inglés **E. Howard**, deseñador da chamada **cidade-xardín**; inspirándose no urbanismo utópico de século XIX, defende a construción de núcleos autosuficientes, que agrupen agricultura e industria. Os seus proxectos definen planos radiocéntricos, de vivendas unifamiliares rodeados de amplas áreas verdes, que



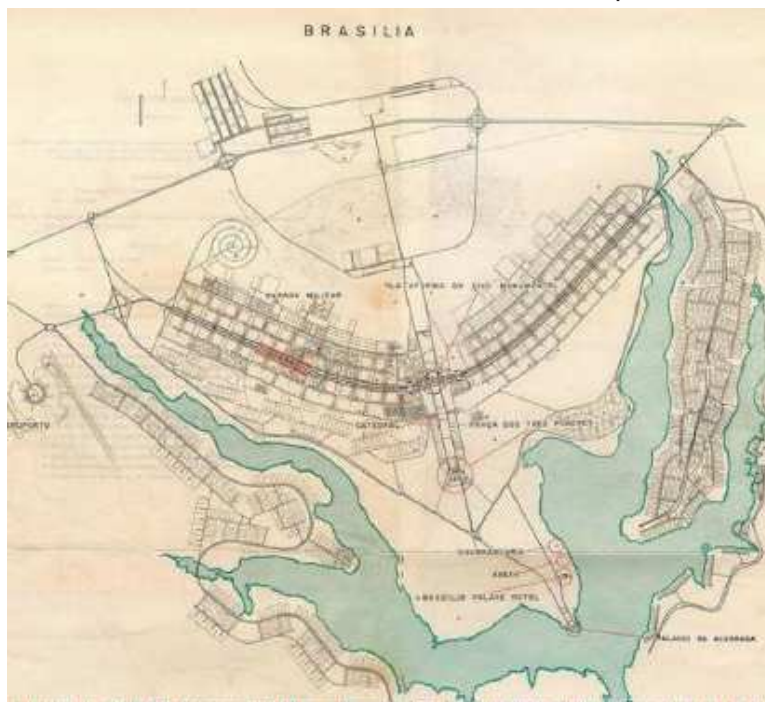
permitan mellorar a relación do home coa natureza, unha das grandes deficiencias da cidade industrial. Estas propostas aplicáronse, de maneira parcial nalgúns cidades europeas.

Unha teoría relacionada coa anterior é a de **Arturo Soria**, que propón na súa **Cidade- Lineal** a separación entre a zona residencial e a zona industrial; este proxecto realizárase parcialmente en 1894 en Madrid. Fronte á trama compacta e irregular das cidades tradicionais diseña unha estrutura clara e racional dunha nova cidade que se desenvolve ao longo duna ancha vía de comunicación, franqueada por vivendas unifamiliares con xardín e bosques; que facilitan o contacto permanente entre vivenda e campo.

O último destes proxectos é o de **Tony Garnier**, e a súa **Cidade Industrial**, na que, anticipándose ao urbanismo moderno, deseña unha cidade para 35.000 habitantes que presenta a novidade da separación das funcións urbanas: barrios residenciais, centro de servizos, escolas, estación de tranvías e complexo industrial. Contempla tamén a existencia de zona verdes. Estas ideas tratarán de aplicarse na zona industrial de Lyon.

Será o **movemento racionalista**, da man de **Le Corbusier** o que faga as propostas urbanísticas con maior proxección, xa que aplicará os principios básicos da súa arquitectura á planificación urbana. No ano 1922 plantexa o seu proxecto de cidade contemporánea para tres millóns de habitantes, que será o xerme das súas ideas urbanísticas posteriores, como a *cidade radiante de 1930*, que propón un desenvolvemento radial e en altura que solo pode ser desenvolvido moi parcialmente. As ideas do Racionalismo e de Le Corbusier cristalizan nun documento chamado **Carta de Atenas**, publicada en 1943 como resultado dos traballos dos **CIAM** (Congresos Internacionais de arquitectura moderna), que nacen en 1930 para formular principios urbanísticos con vontade internacional. A Carta de Atenas establece definitivamente o **concepto de zonificación**, baseado na especialización dos sectores urbanos: a cada función básica do home (traballar, habitar, descansar...) lle corresponde unha zona da cidade. Definirá tamén o tipo de construción, baseada en bloques altos e illados, e en espazos abertos, con zonas axardinadas; nesta planificación terase en conta o automóbil e as necesidades que os innovadores medios de transporte esixen.

Estas propostas urbanísticas inspirarán algúns importantes proxectos entre os que cabe destacar a **cidade de Brasilia**, a nova capital de Brasil, construída de acordo cos



planos de **Lucio Costa** e **Oscar Niemeyer**. nos anos 60, no interior do país, coa finalidade de rematar co desequilibrio demográfico e económico que existía a favor da zona costeira.

O plano da nova cidade organizárase sobre dous eixes que se cortan en forma de cruz ou avión, de maneira que os brazos do eixo maior se curvan acercándose ao menor ata delimitar unha área urbanizada en forma de arco tensado, cun entramado aberto a partir de bloques residenciais agrupados de catro en

catro. Os edificios levántanse como bloques illados, sustentados sobre pivotes, deixando no medio espazos libres, seguindo as teorías de Le Corbusier. A cidade divídese funcionalmente en catro zonas: vivenda, ocio, desprazamento e traballo, e busca tamén a integración coa natureza. No seguinte tema estudarás algúns dos edificios máis significativos.



Como resposta ou racionalismo atoparemos a tendencia representada polo organicismo, con edificacións de menor altura, no que se mesturan granxas e zonas verdes, pequenas fábricas...e todo o necesario para unha comunidade autosuficiente.

## II. 2.ARQUITECTURA FUNCIONAL E ORGÁNICA: O MOVEMENTO MODERNO.

A arquitectura contemporánea estará condicionada, en primeiro lugar polos novos **medios técnicos** e materiais : o ferro e o vidro , formigón armado e aceiro usaranse de xeito sistemático, fabricados en serie. O resultado son edificios con vastos espazos internos, funcionais, baseados na simplicidade, nas liñas xeométricas e na planta libre; ademais terase en conta a vinculación do edificio ao espazo que o rodea, de modo que sexa quen de reordenalo, como se desprende da importancia que cobra neste momento a **planificación urbana**.

Xorden agora como edificios representativos, á par que a tradicional arquitectura de poder (templos, pazos...) **novas tipoloxías**, adaptadas á novas necesidades sociais: vivendas unifamiliares, vivendas colectivas, fábricas, museos...

A comezos do século XX perviven a Arquitectura Ecléctica e o Modernismo en Europa, e en Estados Unidos mantense a influencia da Escola de Chicago. Paralelamente xurde o **Funcionalismo**, cunha base racionalista, que exercerán a Bauhaus e Le Corbusier, e o **Organicismo**, herdeiro tanto da Escola de Chicago coma do funcionalismo. Ámbalas dúas tendencias conforman o chamado **Movemento Moderno**.

### II. 2.1.O Funcionalismo.

É a corrente arquitectónica máis importante da primeira metade do século XX. En parte, supón unha reacción contra o exceso ornamental do Modernismo, e o Eclecticismo, propoñendo mirar cara o progreso industrial e técnico e *supeditar a forma á función*.

O Funcionalismo non se orixina un único lugar, é unha liña de traballo común, unha vangarda, seguida por arquitectos de varios países. A semente da arquitectura Moderna atopámola a finais do século XIX na Escola de Chicago e na tipoloxía do rañaceos, pero tamén en experiencia de arquitectos europeos que rexeitan a ornamentación formal e calquera tipo de elemento non estrutural, e propoñendo o uso



dos novos materiais; estas buscas están presentes xa na obra de **Adolf Loos** ("O ornamento é delito") e na arquitectura industrial alemá arredor de 1910; exemplos desta arquitectura nova e práctica son **Fabrica de Turbinas A:E:G**, de **Peter Behrens**, en Berlín (1908), e a **Fábrica Fagus** (detalle, na imaxe) de **Walter Gropius** (1910-14), así como na arquitectura relacionada coas vangardas.

En 1932 o Museo de Arte Moderna de Nova York organiza unha exposición sobre a arquitectura de vangarda dende 1922 baixo o nome "**O Estilo Internacional**" no que o Racionalismo se consagra como a arquitectura fundamental do momento, a linguaxe

construtiva definitiva para o século XX, con validez universal, difundida a través de publicacións especializadas, exposicións e os CIAM (Congresos Internacionais de Arquitectura Moderna) que se celebran entre 1928 e 1956.

**Os principios formais do funcionalismo** son:

- Innovación nos materiais: uso do formigón armado, que abre novas posibilidades construtivas, e materiais modernos coma o vidro e o aceiro.
- Os muros non teñen función de soporte, o que permite abrir grandes vans e orixina *muros-cortina*.
- Utiliza como soportes piares de formigón, con armazón interno de aceiro.
- As cubertas son alinteladas, con vigas ou pranchas de formigón apoiadas directamente nos soportes; utilízanse tamén bóvedas de formigón.
- Ausencia de decoración
- Preocupación pola proporción.
- Espazos asimétricos, cunha clara influencia do cubismo e a abstracción, definindo formas sinxelas e xeométricas.
- Concepción nova dos espazos internos, adaptados á función dos recintos, que é posible grazas á planta libre.
- Exteriores baseados en composicións ortogonais, con cornixas moi sobresaíntes, remates a xeito de terraza...que difiren da arquitectura tradicional.

**Le Corbusier** foi o principal representante do funcionalismo, e as súas concepcións arquitectónica e urbanísticas, que xa vimos, seguen vixentes nas formas construtivas de moitas cidades actuais.

Influído pola estética cubista, é partidario de volumes nítidos e cúbicos e espazos continuos nos que o edificio se integra no espazo que o rodea.

Os fíos condutores da súa arquitectura veñen definidos no seu ensaio *Os cinco puntos da Arquitectura* ( 1927)

- a) *Emprego de pilotes*, piares de formigón apoiados no chan que soportan o peso do edificio mentres o elevan ao nivel do primeiro piso, liberando así os baixos do edificio.
- b) *Teito-xardín plano*, con usos recreativos e sociais.
- c) *Planta libre*: a ausencia de muros de carga, xa que agora as paredes serven de peche ou abertura, pero non de soporte, reducen os muros a simples pantallas sen función estrutural polo que cada piso se distribuirá de maneira independente aos outros, seguindo criterios funcionais, e orixinando espazos lixeiros e flexibles.
- d) *Fiestras ao longo da fachada* (horizontais), que facilitan a iluminación do espazo interior.....
- e) *Fachada libre* ..... **Villa Saboia, maqueta.**



Entre as súa obras máis salientables atópase **Villa Saboia** (1928-1930,) unha vivenda unifamiliar realizada en Poissy (Francia) que exemplifica o seu ideario arquitectónico, mesturando beleza e funcionalidade. A súa planta é cadrada, e illase do chan mediante pilotes, e nela sitúase un amplo vestíbulo; na primeira planta sitúase a

vivenda, que está rodeada por unha gran terraza, e a cuberta, na que se atopa un xardín, ten unha fina capa de formigón con formas curvas.

A súa preocupación por cuestión urbanísticas e sociais lévao a deseñar vivendas colectivas que resolven o problema de espazo nas cidades reunindo un nivel adecuado de comodidade e habitabilidade. Esta idea orixina a chamada *Unité d'habitation* (Unidade de habitación), cuxo mellor exemplo é a **Unidade de Habitación de Marsella**, xa despois da Segunda Guerra Mundial. Posteriormente, realiza obras afastadas deste rigor racionalista, como a Igrexa de Ronchamp

Os presupostos de Le Corbusier foron seguidos por un gran número de arquitectos, e parte grazas aos CIAM, nos que el participou activamente.

## A Bauhaus

Bauhaus é o nome dunha escola de Deseño, arquitectura e industria fundada no 1919 por **Walter Gropius** en Weimar (Alemaña), e que se mantén ata a subida do nacionalsocialismo ao poder. A súa principal achega radica nos proxectos arquitectónicos e tamén nunha corrente de estética e deseño funcionalista, na que prima o pragmatismo.

Gropius proporá un sistema de aprendizaxe innovador, na que os alumnos recibirán unha formación integral técnica e artística en tódolos campos, coa intención de conciliar o mundo da arte e o da produción industrial.

En 1924 a Bauhaus trasládase a Dessau, e alí levántase un novo edificio para albergala deseñado por Gropius; o **Edificio da Bauhaus en Dessau** (1925-26) separa

cada función en volumes prismáticos individuais, con entrada independente, que conforman un conxunto dinámico, rotatorio e centrífugo. As fachadas de cada un destes volumes organízanse de maneira diferente, pero todas elas substitúen en gran maneira o muro por amplas ventás de vidro. A fachada única desaparece, deixando paso á liña recta ás amplas superficies de cristal.



Ademais de Gropius, dentro desta escola destaca a figura de **Mies van der Rohe**, que dirixirá a Bauhaus de 1930 a 1933. A súa obra caracterízase pola simplicidade e claridade formal, e pola atención ás proporcións. En 1929 realiza o **Pavillón de Alemaña para a Exposición Internacional de Barcelona**, un conxunto formado por dous estanques e dúas construcións cunha estrutura de oito piares de aceiro que sosteñen unha gran cuberta de formigón armado. As paredes exteriores son completamente acristaladas, e os interiores sen portas nin fiestras, definen ambientes abertos e comunicados entre si.

A partir de 1938 traballará en Chicago, xerando o segundo renacemento arquitectónico desta cidade.

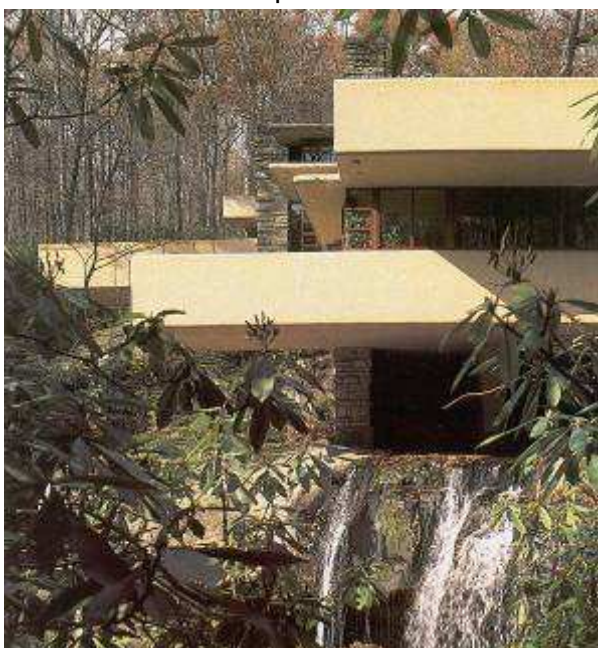


### II.2.2.A Arquitectura Orgánica

A arquitectura orgánica é unha tendencia dentro do Movemento Moderno, e comparte con el as súas características esenciais, ás que engade a busca da humanización da arquitectura empregando formas máis orgánicas e integrando os edificios na natureza que os rodea.

Esta concepción arquitectónica foi creada por **Frank Lloyd Wright**, arquitecto estadounidense formado na Escola de Chicago como discípulo de Sullivan; dende 1910 desenvolve un estilo maduro, influenciado pola arquitectura xaponesa e a arquitectura maia que espertan o seu interese polas relacións entre arquitectura e natureza. Nos seus inicios realiza vivendas unifamiliares coñecidas como as “**casas da pradería**” en Chicago, concibidas como estruturas organizadas en torno a un núcleo central, e cuxa planta libre lle permite despregar o edificio cara a fóra, crescendo coma un ser vivo. Xoga con terrazas en distintos niveis, xanelas corridas en sentido horizontal e planos perpendiculares.

A súa obra máis representativa a **Casa da Fervenza** (1936), onde aproveita ao máximo as posibilidades de integración entre arquitectura e paisaxe



A casa levántase sobre unha elevación da que brota unha fervenza. Arredor de catro piares de pedra dispóñense planos horizontais de formigón armado en tódalas direccións, con terrazas que

sobresaen superpostas nos tres pisos de altura.

O piso inferior ocúpao por enteiro a sala principal, que se artella arredor dunha cheminea que ocupa o centro; o piso central é a zona de noite, distribúese en habitacións; o último, máis reducido, consta dunha habitación e un estudo. Todos eles relaciónanse visualmente coa contorna por medio de cristaleiras continuas e terrazas. A súa vez, a casa comunícase co exterior a través dunha ponte que conduce da entrada a un camiño no bosque.

En definitiva, a natureza (auga, rochas e vexetación) fúndense organicamente co edificio, no cal os materiais construtivos son tamén en parte naturais: pedra nos piares, chan e paredes; e madeira de carballo nos mobles, deseñados polo propio Wright.

Wright interesárase en etapas posteriores polos procesos tecnolóxico máis modernos, integrando a liña curva. Entre 1943 e 1959 constrúe o Museo Guggenheim de New York, que estudarás no tema seguinte.

### III. A ARTE GALEGA DA PRIMEIRA METADE DO SÉCULO XX.

O desenvolvemento artístico de Galicia durante a época contemporánea discorre paralela ao seu acontecer histórico. A inicios do século XX prodúcese unha evolución do movemento rexionalista do século XIX que pasará a desenvolver un nacionalismo activo, que levaría á formulación do Partido Galeguista e á elaboración do Estatuto de Autonomía, aprobado no 1936.

#### III.1. A ARQUITECTURA.



A arquitectura seguirá, cun certo retraso, a corrente modernista, representada por arquitectos coma Julio Galán Carbajal, ou Rafael González Villar.

Nun momento no que o funcionalismo prenderá no panorama internacional, en Galicia arquitectos coma Manuel Gómez Román e sobre todo **Antonio Palacios** desenvolverá un estilo persoal que evoluciona dun historicismo fantasioso, presente en obras coma o **Templo da Vera Cruz do Carballiño**, a un monumentalismo máis solemne na posguerra.

Dende a época da República comeza a impoñerse a arquitectura funcionalista, con volumes elementais e predominio da liña recta e a xeometría, evidente en edificios coma o **Banco Pastor na Coruña**, de **Antonio**

**Terneiro e Peregrín Estellés**, que segue os presupostos da arquitectura de Sullivan.

#### III.2.AS ARTES PLÁSTICAS.

##### III.2.1. Os inicios do século XX.

No campo da **pintura**, a comezos do século XX a arte galega ten un carácter fortemente rexionalista, cun carácter superficial preto do pintoresco, e afastado das tendencias da arte das vangardas europeas. Os principais representantes desta liña son **Francisco Llorens** e **Fernando Álvarez de Sotomayor**; a liña paisaxística do primeiro será continuada por Felipe Bello Piñeiro e Manuel Abelenda.

Tamén cabe destacar a artistas gráficos, entre os que sobresaí a figura de **Alfonso Daniel Rodríguez Castelao** (1886-1950), quen evoluciona na súa obra dende o modernismo ata a viñeta satírica, abrindo a arte galega ao compromiso e á postura crítica ante a situación histórico-social. A súa obra non se adscribe a ningunha das grandes tendencias vangardistas internacionais, pero si ten ás veces unha forte carga expresionista. A técnica dos seus debuxos, sobria e certa busca a beleza formal e tamén a sátira á brutal realidade



cotiá, coma vemos nos debuxos da exposición Nós (1920) ou no Álbum Galiza Mártir(1937)

Na **escultura** sobresa a figura de **Francisco Asorey** (1889-1961), que empregará a madeira policromada con óleo e tamén o granito nas obras de carácter relixioso.; estilisticamente, nin primeiro momento inspírase no románico local, ao que incorpora algún dos trazos de Rodin, e evoluciona cara á temática costumista ,e a introspección psicolóxica, sobre todo na representación da muller galega.

Outros escultores salientables son **Santiago Bonome**, que tamén representará unha iconografía popular, e **José Eiroa**, que utilizará a pedra en obras de temática costumista ligadas formalmente á concepción estética dos pintores galegos de vangarda.

### III.2.2. As Vangardas en Galicia.

Os intelectuais da Xeración Nós, dos que formaba parte Castelao, foron relevados por unha xeración formada nos anos que seguiron á Primeira Guerra Mundial e á Revolución de Outubro, cun sentido revolucionario da cultura e obsesionados por recuperar a autenticidade galega dentro dun espírito modernizador. Estes xoves artistas, bautizados por Risco co nome de “os novos”, acadarían o obxectivo de crear un movemento renovador na arte galega, fusionando o nacionalismo coa universalidade dentro das pautas do vangardismo europeo dos expresionistas ou postcubistas.O seu centro de acción principal foi Santiago e en menor medida as demais capitais, onde se crea un ambiente intelectual minoritario e modernizador

Grande parte dos artistas que integraron estas xeracións e compartiron esa visión da arte dedicarían boa parte da súa obra a aqueles medios que primaban a difusión da mensaxe e democratizaban as imaxes; esta é a razón de que o viñetismo, o humor político, o gravado ou as estampas fosen máis cultivadas que a pintura, por exemplo, e constitúan un capítulo esencial nesta escola.

Aínda que cada personalidade ten matices diversos, existen factores comúns determinados por ideais colectivos e por unha vontade diferencial que os foi unindo:

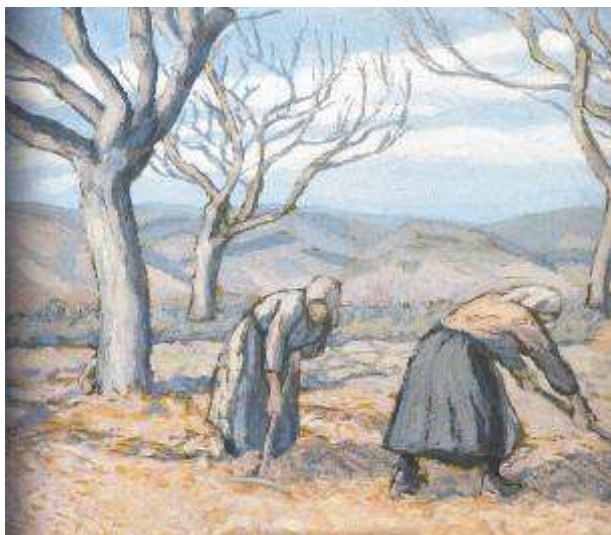
- A obsesión pola temática identitaria expresada polo ambiente rural ou mariñeiro.
- A simboloxía dunha mitoloxía emblemática de Galicia recollida de maneira insistente a través da muller-nai, identificada coa terra –a paisaxe- e coa nación.
- A intencionalidade crítica de ton político,...

**Carlos Maside** (189-1958), é pintor, debuxante e gravador. Nos seus cadros ao óleo , recrea o ambiente campesiño e urbano, con escenas compostas a base de grupos de figuras, sobre todo femininas, sorprendidas nos seus quefaceres diarios, ensimesmadas e atemporais. As formas son sólidas,fortes e pesadas, feitas con debuxo simple e forte coloración,como **A escena do Berbés**, ou **A Costureira**, de 1945, na imaxe.

Na posguerra, achegárase a postura fauvistas e incorpora aos seus cadros un maior sentido xeométrico na estruturación das composicións mediante planos cromáticos







**Manuel Colmeiro** marcha moi novo á Arxentina e alí comezou a súa carreira de pintor; ó seu regreso a Galicia, entrou en contacto con Maside; desde aquela dedicouse á rigorosa e elemental construción de cadros nos que figura e paisaxe se fundían con precisión, realizando figuras con faccións idealizadas, envoltas nunha nebulosa; uns temas predilectos son escenas cotiás do mundo da muller rural (**Recollendo a folla**, na imaxe) Emigrou a Bos Aires durante a Guerra Civil e desde alí trasladouse a París. Desde 1950 seguía usando os motivos campesiños, entón realizados en cores moi luminosas, entre as que

destacan os xogos de verdes, e cargadas dun forte expresionismo.

**Arturo Souto** (1902-1964) Nos primeiros tempos da súa carreira experimentaron con diferentes estilos, desde os ismos –postcubismo, postimpresionismo, expresionismo– ata un tipo de expresividade próxima ás de Colmeiro e Maside, todos eles vencellados finalmente á corrente realista de entreguerras que Souto asimilaría nas súas viaxes a París, onde foi por primeira vez en 1926. Ó estoupar a guerra incorporouse á sección de propaganda da fronte republicana e adoptou nos seus debuxos e litografías un violento expresionismo. Exiliado ao rematar a Guerra Civil asentouse en América, onde alternou estilos diversos..

**Laxeiro** (1908-1996)

incorporaríase ao final do grupo de “Os Novos” e o seu labor artístico foi importante na posguerra; engadiu un matiz moi particular á estética do realismo galego vangardista: o seu radical primitivismo e ruralismo, tinxido dunha fantasía fabuladora debullada nun ton irónico especial. Os temas e xéneros traballados por Laxeiro van desde os retratos e autorretratos ás fantasmagorías costumistas, cun ton lúdico e grotesco, moi diferenciadas das obras dos demais pintores da época. Obras salientables son **Carretón de Nenos ou xoguete**, 1934( na imaxe), ou o **Trasmundo**, Neno xogando...



**Luís Seoane** (1910-1979), é un artista polifacético, pintor, debuxante e deseñador. Tralos primeiros contactos co grupo dos novos, orienta a súa obra cara a formas voluminosas e estáticas, con siluetas constituídas mediante liñas e planos xeométricos de tintas planas.

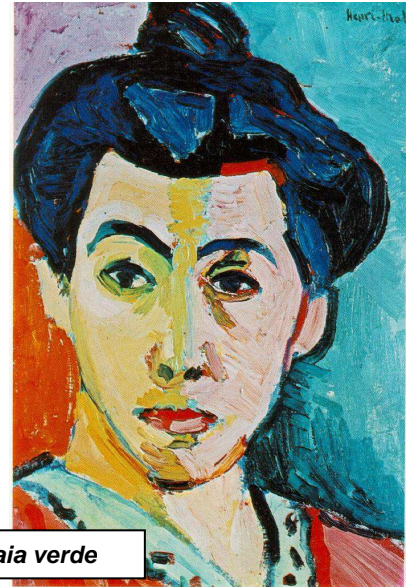
Nos anos setenta evolucionará cara un maior esquematismo e as cores primarias, herdadas do postcubismo e o esquematismo.



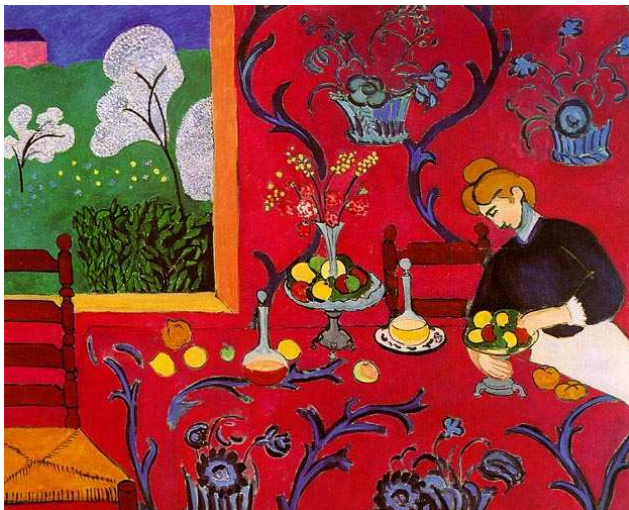
**UNIDADE 10: A RUPTURA DA TRADIÇÃO: A ARTE NA PRIMEIRA METADE DO SÉCULO XX.  
ANEXO DE IMAXES**



**Henri Matisse, Alegria de vivir**



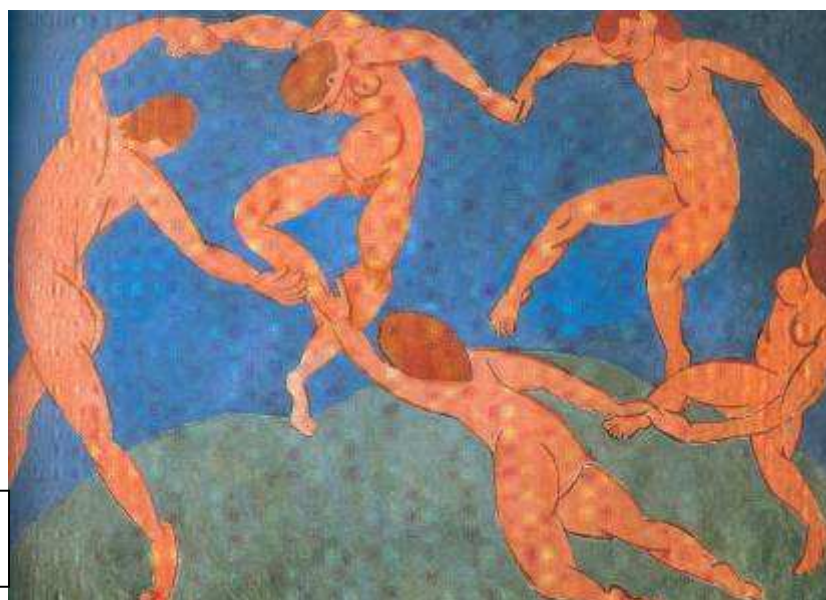
**Henri Matisse, A raia verde**



**Henri Matisse,  
Gran Interior  
vermello, 1903**



**Maurice Vlaminck As árvores  
vermelhas**

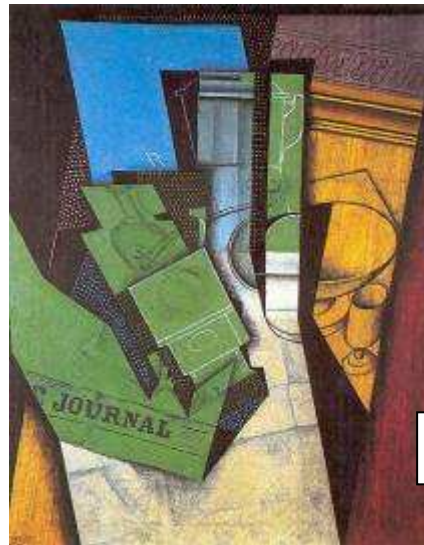


**Henri Matisse,  
A Danza, 1910**





**Braque.**  
**Muller con**  
**mandolina,**  
**1910**

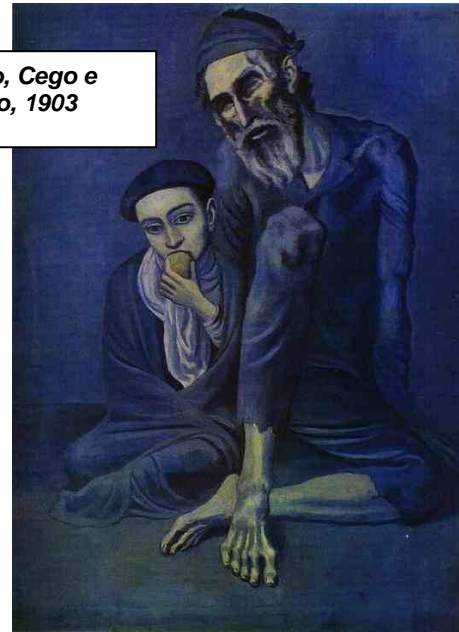


**Gris.**  
**Almorzo, 1915**

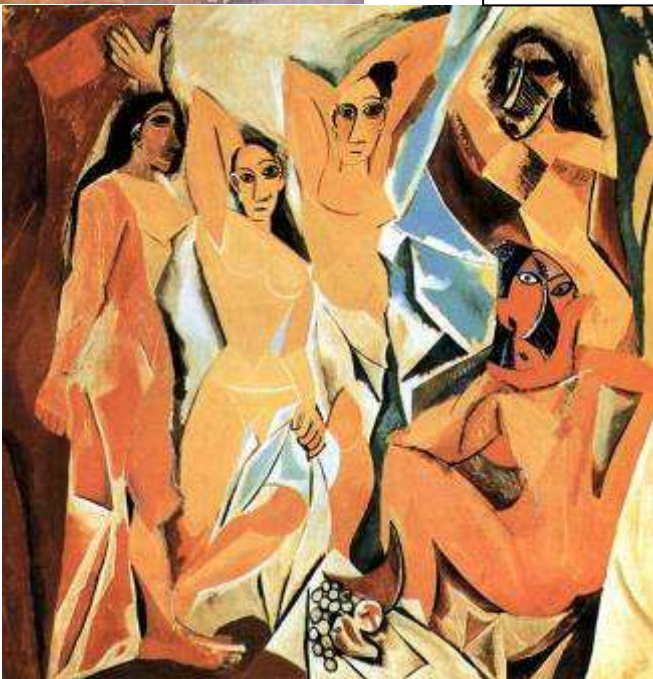


**Picasso.**  
**Neno guiando un**  
**cabalo.**  
**1906**

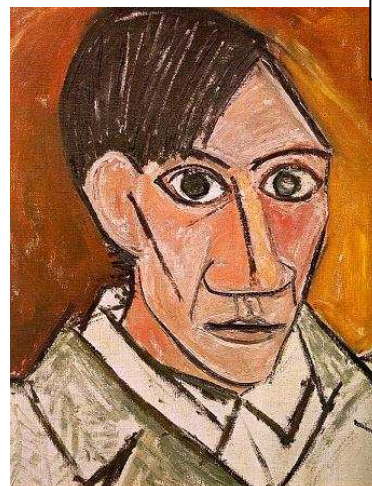
**Picasso, Cego e**  
**Lazarillo, 1903**



**Picasso.**  
**Señoritas de**  
**Avignon, 1907**



**Picasso,**  
**Autorretrato,**  
**1907**







**Picasso. Retrato de Ambroise Vollard. 1910.**



**Picasso. Natureza morta e silla. 1912**



**Picasso. Tres músicos. 1921**



**Picasso. Arlequín con espello.**



**Picasso. Bañista sentada. 1930**





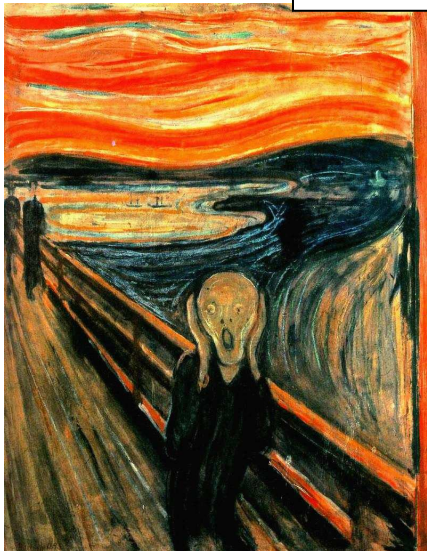
Picasso. Guernica. 1937



Boccioni,  
Dinamismo  
dun ciclista



Balla, Dinamismo  
dun can amarrado.



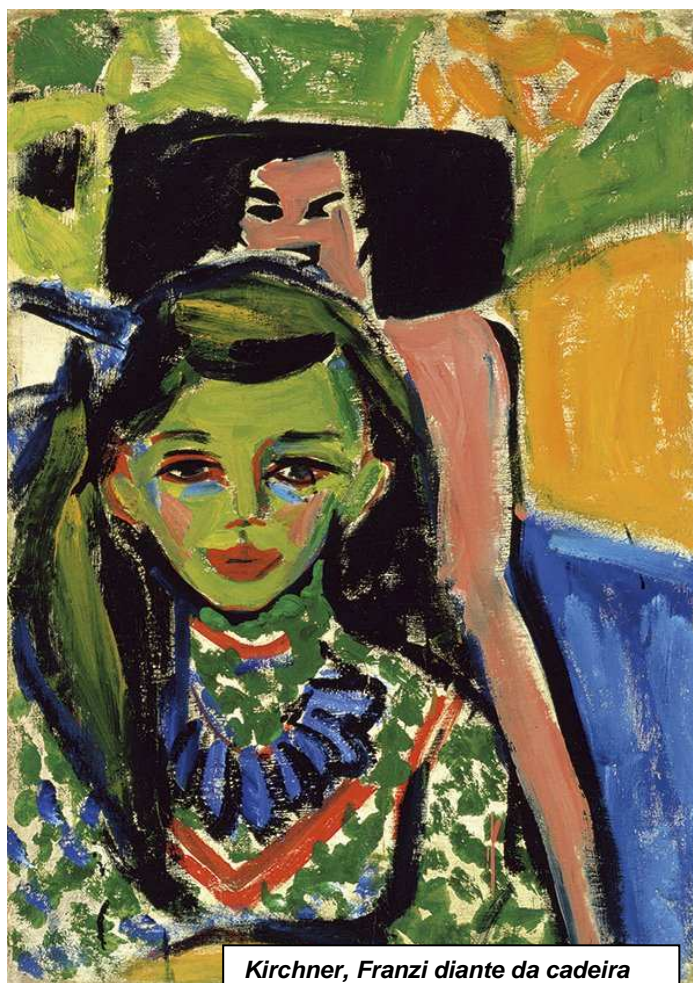
E.Munch, O  
Berro e  
A Danza da vida.





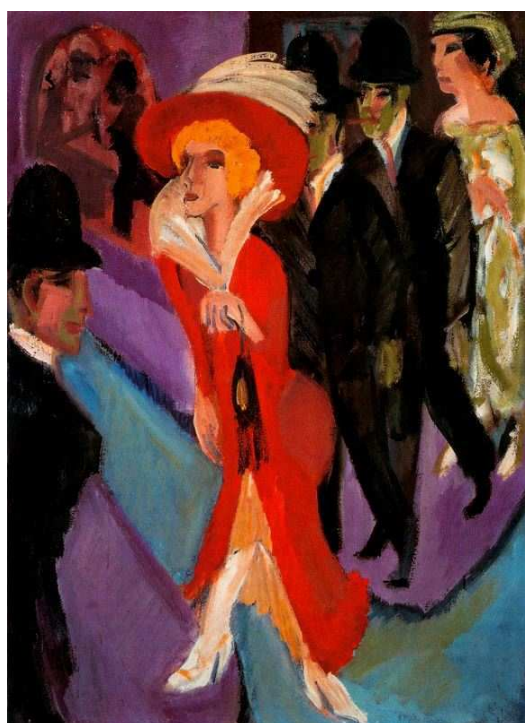


Heckel, Cartel de A Ponte, gravado, 1905-07



Kirchner, Franzi diante da cadeira tallada, 1910

Emil Nolde, Bailarinas con velas. 1912.



Kirchner, Rúa berlinese, 1914







Kandinsky, A igreja de Murnau, 1909.



Kandinsky, Improvisación VII, 1910

Franz Marc. Vaca Amarela. 1912



Franz Marc. O Sono. 1912



Otto Dix .Inválidos de guerra. 1920





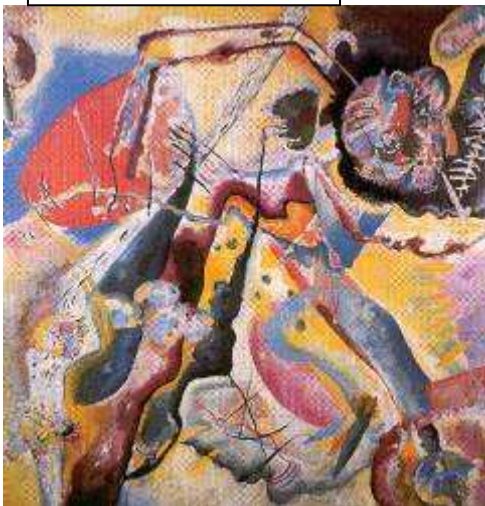


**A Moza do vento,  
Oscar Kokoschka**

**Egon Schiele.O  
Abraço.1917**



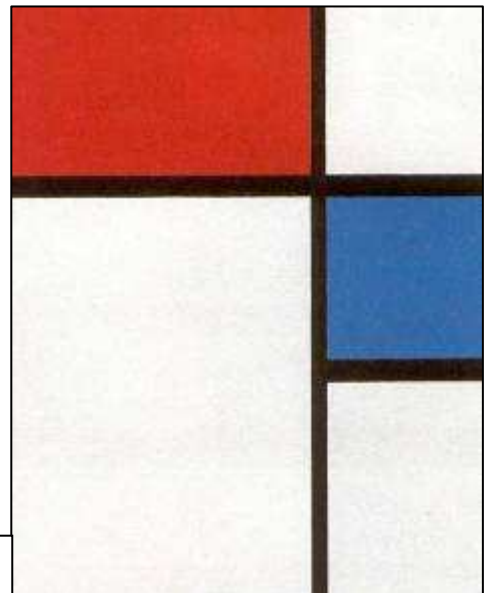
**Kandinsky. Cadro con  
mancha vermella. 1914**



**Kandinsky Composición  
VIII. 1923.**

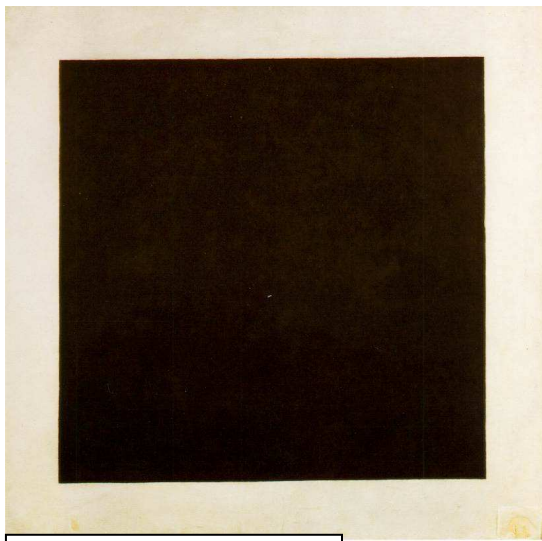


**Kandinsky.  
Composición, IV.1911**



**Mondrian.  
Composición II. 1929**





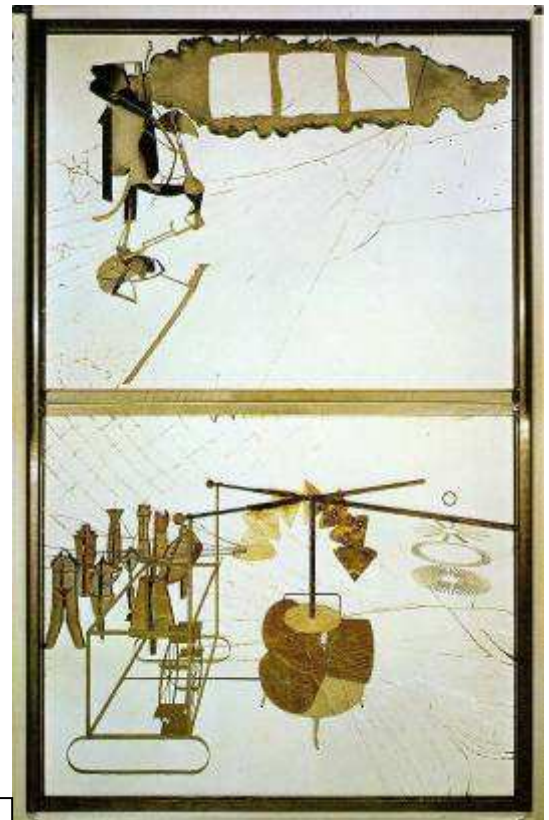
*Malevich, Cadro negro sobre fundo branco, 1915*



*Tatlin, 1919: Monumento á III Internacional*



*Duchamp, Roda de bicicleta, 1913*



*Duchamp, Gran Vidro, 1923*





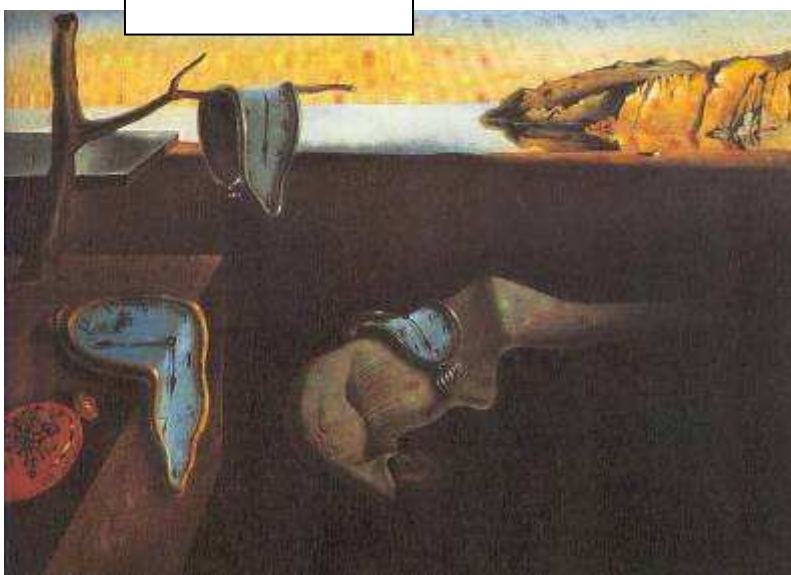
**Magritte. Os amantes. 1928.**



**Miró. Composición. 1933.**

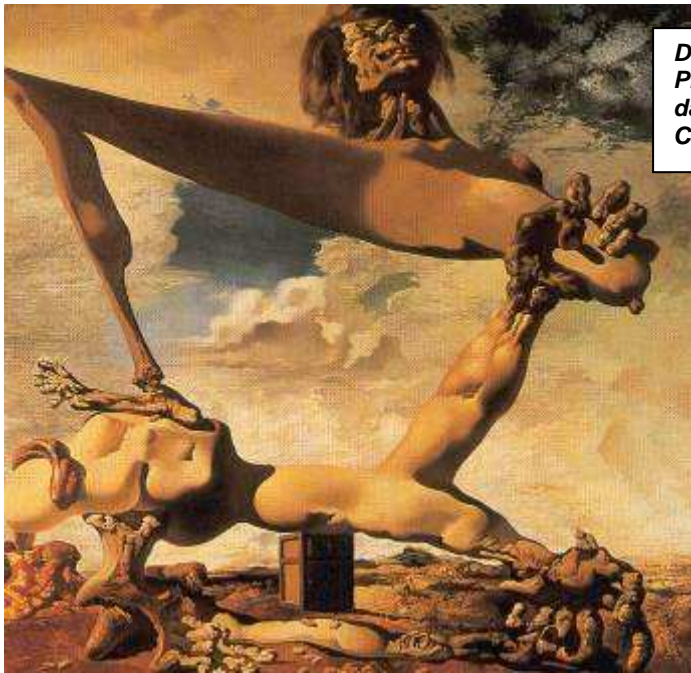


**Miró. Mulleres e paxaros á luz da lúa**



**Dalí. Persistencia da memoria. 1931.**





**Dalí.**  
**Premonición**  
**da Guerra**  
**Civil. 1936**



**Dalí.**  
**Estudo Para a**  
**Madonna de Port**  
**Lligart. 1949**

**Gargallo.**  
**O profeta.**  
**1933.**



**Julio González,**  
**Cabeza ante o**  
**espello, 1934**



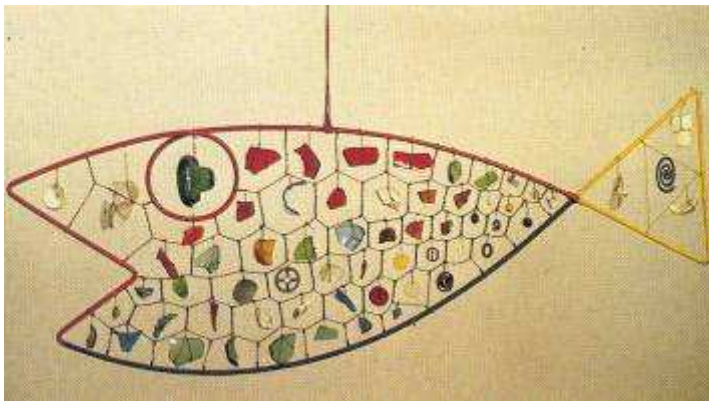
**Picasso, Cabeza de**  
**muller**



**Julio González,**  
**Home cactus, 1939**



**U. Boccioni,** *Formas únicas de  
continuidade no espazo, 1913*



**Calder. Peixe. 1940.**



**Calder. Peixe. de  
aço, 1934**

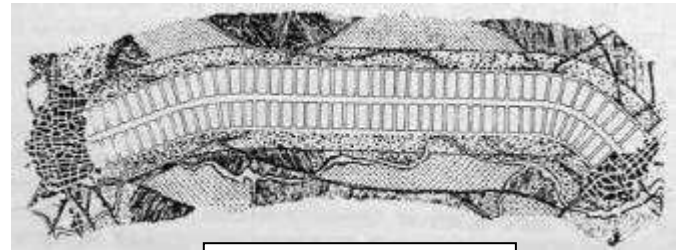


**Brancusi, o  
Bico, 1908**





*E. Howard, cidade-jardín. Esquema.*



*Arturo Soria, Cidade -lineal*

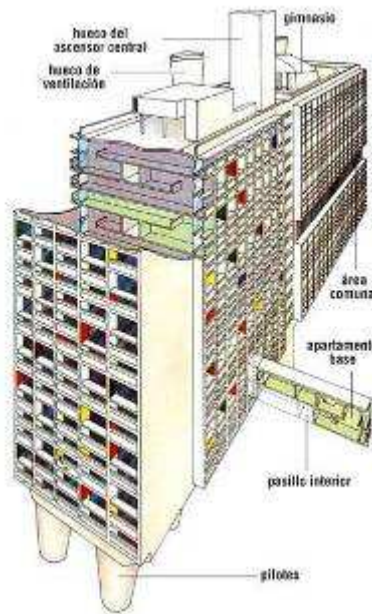


*Brasília, Vista aérea da zona central.*



*Le Corbusier, Villa Savoia, fachada e interior.*





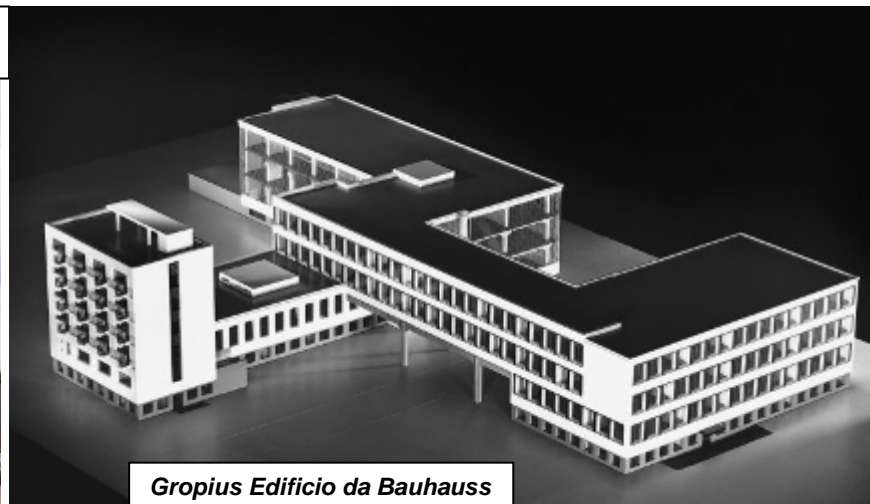
**Le corbusier.**  
**Unidade de**  
**habitación**  
**1947- 1952.**  
**Marsella.**



**Gropius. Almacéns**  
**Faqus. 1911**



**Fabrica de Turbinas A:E:G,**  
**de Peter Behrens. 1908**



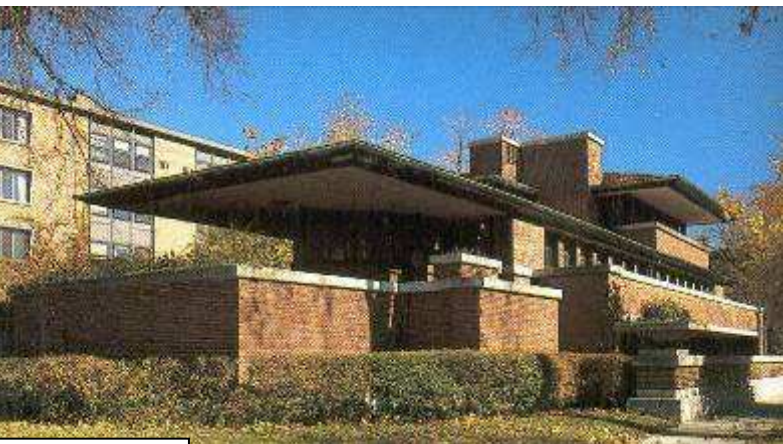
**Gropius Edificio da Bauhauss**  
**en Dessau. Maqueta**



**Gropius Edificio da Bauhauss  
en Dessau. Fachada.**



**Mies Van der Rohe.  
Pavillón alemán da  
exposición de Barcelona.  
1929. Vista xeral. Fachada e  
interior**



**Wright. Casa  
Robie. 1909.  
Chicago**

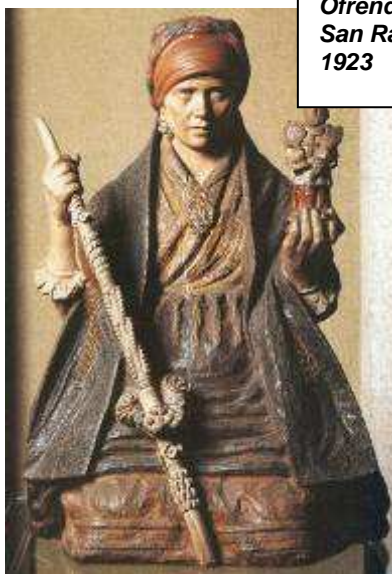


**Wright. Casa  
da  
Fervenza 1936**



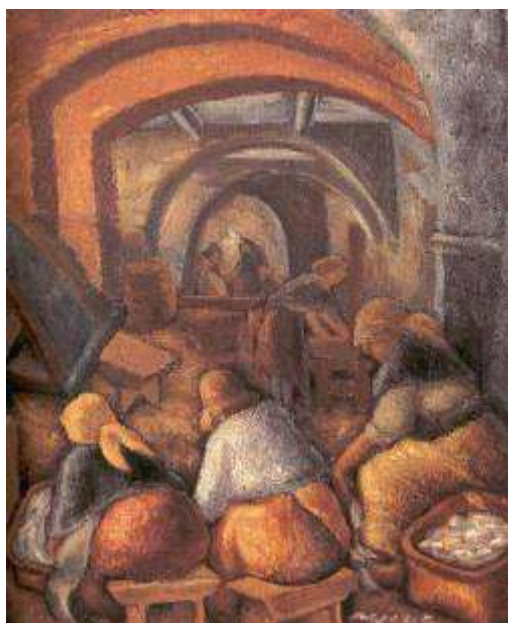


**Banco Pastor, A Coruña, de Antonio Terneiro e Peergrin Estellés. Fachada e imaxe dos anos 20.**



**Asorey. Ofrenda a San Ramón. 1923**

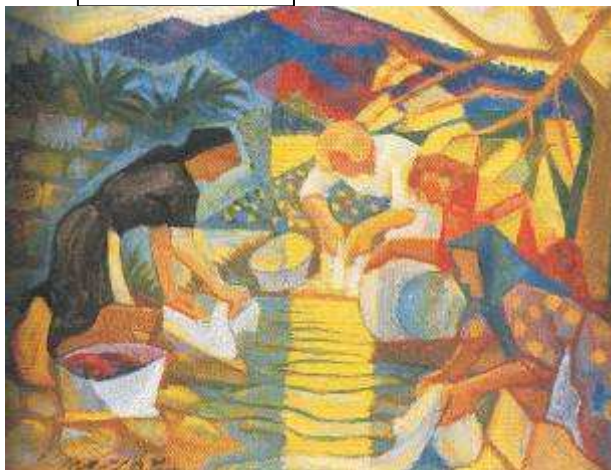
**Asorey. Monumento a San Francisco, 1926, Santiago**



**Maside. Escena no Berbés. 1937.**



**Maside.**  
**Lavandeiras.**  
1953



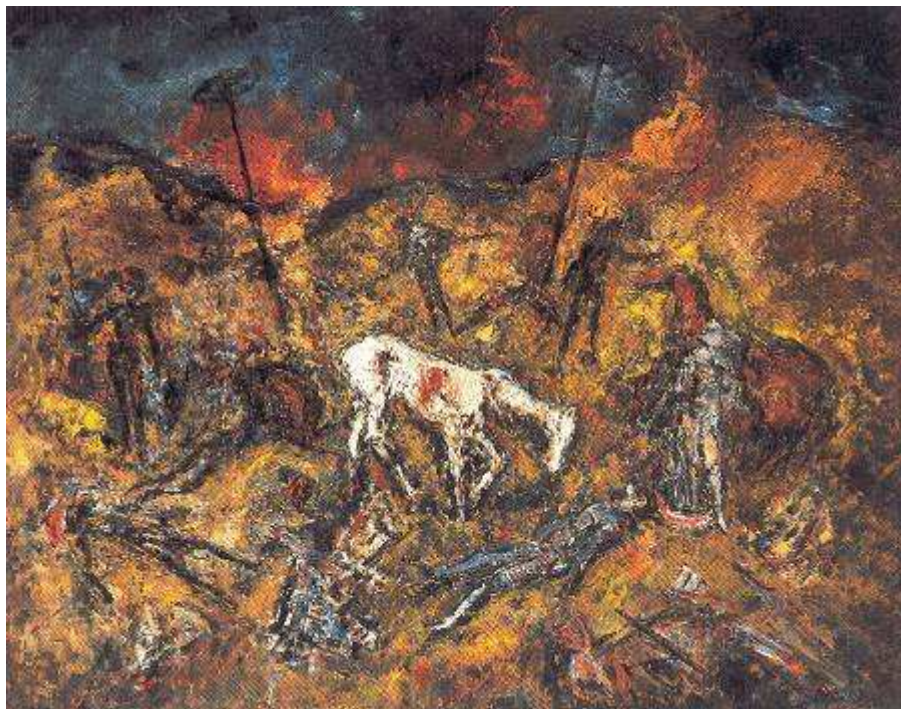
**Colmeiro.**  
**Paisaxe de**  
**outono con**  
**figura.** 1938



**Arturo**  
**Souto,**  
**Neara.** 1934



**Arturo Souto,**  
**Cabalo Branco,**  
1936-39



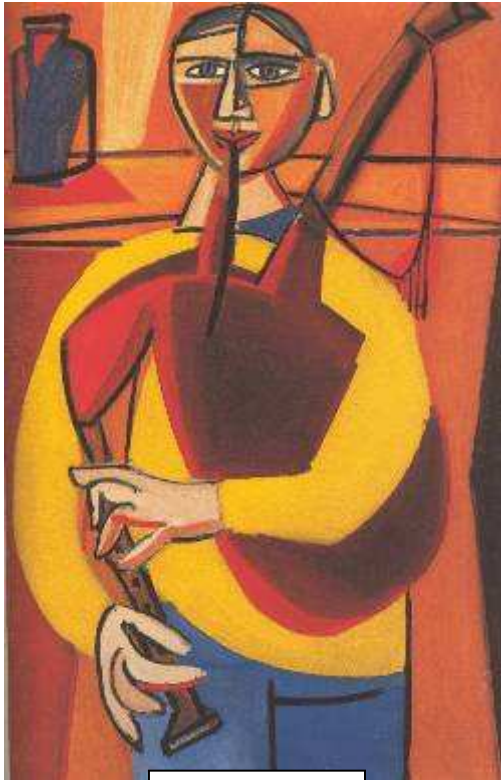




*Laxeiro. O Trasmundo. 1946*



*Laxeiro. Tres rapazas. 1940*



*Seoane. 1950.*



*Seoane. Figuras, 1963*