

Guía Didáctica

Orientacións para o profesorado

④ As plantas - Clima e paisaxe

o ▾ As plantas ▾ Clima e paisaxe ▾ Lingua ▾ Lengua ▾ Matemáticas ▾ English ▾ Computación ▾ T. colectivo ▾

UNIDADE DIDÁCTICA INTEGRADA - 3º PRIMARIA

④ As plantas - Clima e paisaxe



hente ame sintese nacán meteorolohínsula



JOSÉ MANUEL BOUZÁN MATANZA



Unidade Didáctica Integrada - 3º Primaria

1. - Introducción:

"As plantas – Clima e paisaxe" é unha unidade didáctica integrada creada por José Manuel Bouzán Matanza nunha licenza por formación para o curso 2023/24 da Consellería de Educación, Universidade e Formación Profesional da Xunta de Galicia.

Destinatarios: Centrada nos contidos propios do terceiro curso de Educación Primaria pero válida tamén para 4º e 5º de E. Primaria a xeito de repaso e/ou introdución a novos coñecementos sobre os temas aquí tratados.

Áreas e contidos: Abrangue contidos propios das áreas de Ciencias da Natureza, Ciencias Sociais, Matemáticas, Lingua galega e castelá así como conceptos máis propios de temas transversais como o traballo en equipo e contidos pertencentes ás ciencias da computación.

A grandes trazos poderíamos resumir estes contidos como:

Ciencias da Natureza: As plantas. Partes. Funcións vitais. A importancia das plantas.

Lingua galega e castelá: Lectura comprensiva. O artigo. Ortografía (palabras con H). Familia de palabras. Palabras polisémicas. Os refráns. Frases feitas. Sufixos (-eiro, -eira, -al, -oso, -osa, -ado, -ada). O acento nas graves. Poemas.

Nestas dúas áreas, independentemente da utilizada para introducir un determinado concepto, trátanse indistintamente aqueles aspectos comúns a ambas as dúas.

Matemáticas: O calendario. Horas, minutos e segundos. O reloxo. Frecuencias. Gráficos estatísticos. Taller de problemas. Resolución de problemas. Lóxica matemática.

Ciencias sociais: A atmosfera. Fenómenos e tempo atmosférico. A paisaxe. Paisaxe de costa e de interior.

Inglés: As horas. Froitas e vexetais.

Computación: Creación de gráficos. Programación.

Ámbito: Baséase fundamentalmente no uso do ordenador (concretamente dun navegador web recente como mozilla firefox, chrome, opera, ou safari) como soporte básico de toda a unidade.

Recoméndase que a unidade sexa executada baixo un servidor web (aínda que non se conte cunha conexión a Internet, ver documento técnico).

Temporalización: Pensada para, aproximadamente vinte días. Dada a organización máis habitual dos contidos nestes niveis, estímase que o mellor momento durante o curso debería de ser o inicio do mes de xaneiro (Esta unidade é a número 4 dunha serie de unidades que o mesmo autor creou para o mesmo curso). Non obstante teña presente que calquera dos seus apartados poden constituír un recurso independente e doadamente integrable na súa propia organización.

Interface: Moi sinxelo baseado nun menú despregable, situado na parte superior, dende o cal pódese acceder a cada un dos distintos apartados cun simple clic. Prestouse especial atención a que, nas actividades que puidesen requirir da consulta de texto propio da

unidade, aparezan sempre nunha segunda ventá de forma que poida ser minimizada, realizar a consulta oportuna e volver ás actividades.

Nos seguintes apartados realízase unha descrición detallada de cada un dos distintos apartados. Teña presente que, aínda que aquí se presentan na mesma orde que aparece na unidade, esta foi pensada para ser desenvolvida na aula dende distintos flancos.

2.- As plantas:

2.1.- Os contidos:

Neste apartado tense acceso aos contidos propios do tema comenzo cunha pequena descrición das plantas como seres vivos e as características que os definen como tales. Despois abórdanse as funcións vitais que desenvolven para rematar coa importancia que teñen para a humanidade.

As plantas - Clima e paisaxe

Características das plantas

Partes dunha planta

→ Actividades 1

A función de nutrición

A función de relación

→ Actividades 2

A reprodución das plantas

→ Actividades 3

A importancia das plantas

Estudamos unha planta

→ Actividades 4

→ O gran test

2.- Partes dunha planta.

Na maioría das plantas podemos observar tres partes: **raíz, talo e follas.**

- Raíz:** por ela **absorbe a auga e sales minerais** ao mesmo tempo que **suxeita a planta.**
- Talo:** é o encargado de **soste á planta.** Polo seu interior transpórtase auga e outras substancias necesarias para a súa alimentación.
- Follas:** son de cor verde e **nelas fábricase o alimento.** Teñen dúas partes: **limbo e pecíolo.**

Labels in the diagram: follas, talo, raíz, limbo, pecíolo.

Unidade Didáctica Integrada - 3º Primaria

Remata o apartado co estudo dunha planta, a pataca.

Poña atención aos botóns que aparecen no fondo e á súa funcionalidade:




Aquí pode ir directamente a calquera dos contidos do tema.




Este botón ten unha intención didáctica importante buscando un afianzamento maior do estudado por parte do alumnado, así para a asimilación das palabras clave, un exercicio interesante pode ser que o alumno lea o contido con esas palabras "ocultas"



As frechas permiten unha navegación (independente do menú) ao seguinte/anterior texto.

 Este botón amosa algunha imaxe asociada co apartado que se está a tratar.

 Aquí poderemos ollar un vídeo relacionado co tema.

 Botón de accesibilidade, premendo nel aparecen os seguintes botóns:




O primeiro permitir escoitar o contido que se atope en forma de texto no apartado da unidade na que nos atopemos. No caso de ter “seleccionado” algún anaco de texto reproducirase so ese anaco.

O segundo, terceiro e cuarto permiten ampliar, volver ao valor incial ou reducir o tamaño da fonte do texto.

O quinto permite cambiar o tipo de fonte no que se amosa o texto. O primeiro valor é o valor por defecto e os outros valores son tipografías axeitadas por exemplo para o caso da dislexia (OpenDislesyc).

O sexto abre un menú de tradución de Google para amosar o contido na lingua que se sinala.

 Este botón amosará algún dos contidos en formato máis grande e/ou interactivo.

2.2.- As actividades interactivas:

Neste apartado atópanse tamén ligazóns a grupos de actividades interactivas, a súa intención é o afianzamento dos conceptos tratados nos puntos que os preceden. Nestes grupos de actividades comprende sinalar a barra de navegación que permite pasar á seguinte ou a anterior actividade, as ligazóns directas no menú de “actividades” e o botón de autoavaliación:

Este botón permítelle a alumnado e profesorado ter un informe detallado do realizado en cada grupo de actividades. Premendo nel aparecerá un informe como o da imaxe:

.: O nome. Clases :: Lingua :.							22 / 1 / 2024	
							17:26:09 h	
Nº	Actividade	Execucións	Estado	intentos:	puntos:			
1	1	2	✓	0	1			
2	2	2	✓	0	6			
3	3	3	⚙️	n	0			
4	4	1	⚙️	0	0			
5	5	0	⚙️	0	0			
6	6	0	⚙️	4	-16			
7	7	0	⚙️	0	0			
		2 / 7			7			
							17:39 h	

Onde podemos observar que as actividades número 1 e 2 realizáronse unha única vez correctamente. A actividade 3 realizouse 3 veces, acercando o cursor do rato ao número 3 da columna de execucións aparecerá o detalle de cada unha desas tres veces que se entrou; a primeira entrouse ás 17:26 sen haber ningunha interacción (icona da roda dentada), a segunda fixéronse catro intentos non correctos (icona coa admiración) e obtivéronse “-16” puntos.

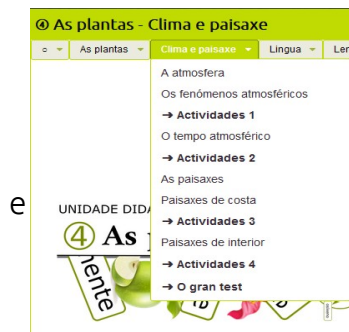
Ao final da columna “Estado” indica que están 2 actividades resoltas correctamente das 7 que ten o grupo de actividades. Na mesma liña, na derradeira columna indícanos o total de puntos obtidas nas que foron resoltas correctamente.

2.3.- O gran test:

Test no que se percorren os conceptos básicos tratados, está pensado como axuda “autoavaliativa” unha vez foron tratados todos os puntos.

3.- Clima e paisaxe:

Este apartado presenta unha organización similar ao tema de ciencias naturais.



Procurase tratar un primeiro acercamento do alumnado aos conceptos de atmosfera e os fenómenos que nela se producen. Por outra banda establece o inicio do coñecementos dos principais accidentes xeográficos que se dan nas paisaxes de costa interior.

Conta con catro bloques de actividades interactivas e o “gran test” que é un repaso xeral dos conceptos traballados.

4. - Lingua galega:

4.1. Lectura – Xan e as fabas máxicas (Hans Christian Andersen - Adaptación).

Para esta lectura existen actividades sobre comprensión lectora e vocabulario.

4.2. - Ortografía – Palabras con H:

Buscamos o afianzamento do emprego desta grafía así como palabras que en galego non levan o h ao inicio en contraposición as mesmas palabras en castelán.

4.3. - Os artigos.

Traballo sobre este tipo de palabras. Introdúcense tamén as contraccións máis empregadas.

4.4. - Familia de palabras:

Primeiro achegamento a este concepto.

4.5.- Frases feitas:

Achegamento a catro frases coloquiais.

4.6.- Sufixos -eiro, -eira, -al.

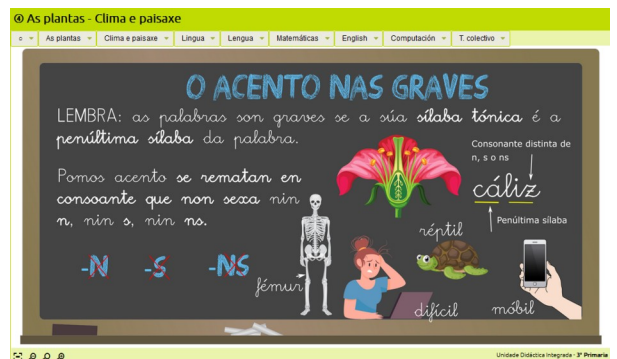
Formación de palabras da unidade relativas ás árbores.

4.7.- O acento nas graves.

Iniciación a colocación do acento nas palabras graves. Consta de actividades para iniciar o uso do acento con exemplos sinxelos.

4.8.- Poemas.

Amósanse dous pequenos poemas relacionados coa temática da unidade coa intención de ir achegando ao alumnado a este tipo de textos.



5.- Lengua:

Apartado cunha estrutura similar ao de "lingua". De aí que nos apartados de iguais características xa non se comente nada ao respecto.

5.1.- Lectura – El Verdor Cósmico (adaptación de texto xerado con IA – ChatGpt):

Contén actividades de comprensión lectora e adquisición de vocabulario.

5.2.- Ortografía – Palabras que empiezan por H:

Pequeno "truco", ante a dúbida, para saber se unha palabra podería empezar por h en castelán.



5.3.- Los artículos:

Actividades. Introducidos en galego.

5.4.- Palabras polisémicas.

Trabállanse palabras deste tipo relacionadas co vocabulario propio da unidade.



5.5.- Los refranes:

Iniciación a este tipo de texto e a súa interpretación.

5.6.- Sufijos. -oso, -osa, -ado, -ada:

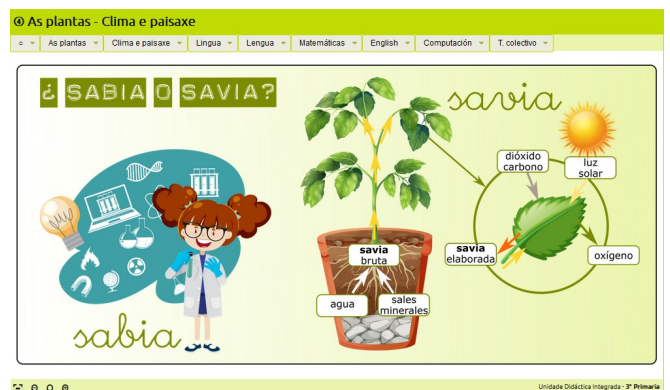
Formación de novas palabras partindo do vocabulario propio dos fenómenos atmosféricos.

5.7.- El acento en las graves:

Iniciación a colocación do acento nas palabras graves. Vólvese a tratar a separación en sílabas ao mesmo tempo que consta de actividades para iniciar o uso do acento con exemplos sinxelos.

5.8.- ¿ Sabia o savia?

Diferenciación en canto ao significado destas palabras homófonas.



6.- Matemáticas:



6.1.- Las horas:

Grupo de conceptos do día e as horas, minutos e segundos e o reloxo. Consta de catro bloques de actividades cos que ir traballando os conceptos paso a paso.

6.2.- El calendario:

Aquí vamos a tratar os conceptos de ano, meses e semáns.

6.3.- Frecuencias:

Iniciación ao concepto mediante un pequeno exemplo.

6.4.- Gráficos:

Introdúcense os gráficos de barra e liña facendo especial fincapé na súa elaboración así como na súa interpretación. Unha vez rematado este apartado pode ser interesante ver o apartado de "Computación" onde se fala da creación deste tipo de gráficos con ferramentas ofimáticas.



6.5.- Vamos de compras:

Conxunto de actividades encamiñadas ao desenvolvemento do uso dos cartos, estratexia de resolución e o cálculo mental.

6.6.- Problemas:

Consta de catro grupos de "problemas", nos dous primeiros grupos búscase o afianzamento no alumnado dos conceptos traballados en canto ás unidades de tempo á par que se segue afianzando o emprego das catro regras básicas.

Problemas exprés e un conxunto de problemas cuxa resolución require de cálculos moi sinxelos e nos que se prima máis o razoamento e a aplicación da lóxica matemática. A nena ou neno debe de ir resolvendo un total de oito problemas que van incrementando a súa dificultade ata chegar á meta.

Taller de problemas. Amósanse diversas situacións nas que hai datos que son irrelevantes para contestar a unha determinada pregunta.

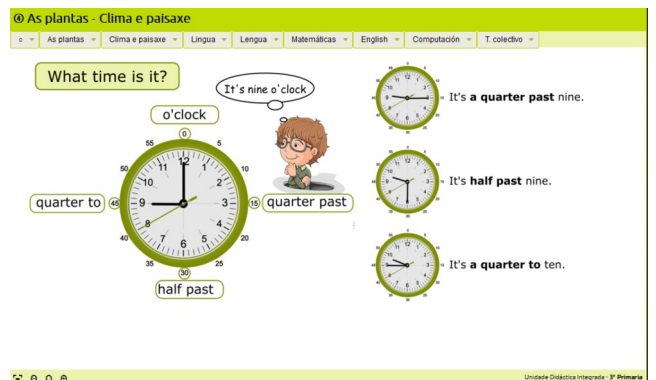
6.9.- Lógica:

Ejercicios que, partindo de diversas pistas debemos de averiguar datos.

7. - English:

Este apartado é un complemento ao tema de ciencias naturais e ao de sociais.

What time is it?: trata dos conceptos básicos sobre as horas do reloxo.



Fruits and vegetables: amosa vocabulario básico sobre este tema.

Teña presente que, ao contrario do que ocorre nas outras áreas, neste caso non se pretende facer un “prantexamento completo”. Este apartado so pretende ser un nexa de unión entre a unidade e a materia.

8. - Computación:

Apartado que intenta acercar ao alumnado ao mundo do pensamento computacional e á programación de computadoras mediante un xogo-programa moi simple onde o alumno debe de solucionar unha situación mediante a construción dun programa ao igual que se faría en ferramentas moi coñecidas como Scratch.



Así mesmo iníciase ao alumnado no emprego de programas sinxelos dos gráficos estatísticos con LibreOffice Calc coa idea de afianzar a coñecemento dos gráficos de liñas e barras tratados en Matemática.

9. - T. colectivo:

Este traballo colectivo é unha proposta para traballar co alumnado a “procura de información”. Proponse un traballo individual onde deberán de investigar sobre unha planta que empreguemos normalmente na cociña. A investigación debe de centrarse exclusivamente nos datos pedidos coa idea de que o alumnado vaia sabendo extraer información dos medios consultados.



Proponse, como presentación final, a realización dun recetario que recolla o traballo de toda a clase.